



ශ්‍රී ලංකා මහ බැංකුව
இலங்கை மத்திய வங்கி
CENTRAL BANK OF SRI LANKA

සන්නිවේදන දෙපාර්තමේන්තුව

30, ජනාධිපති මාවත, කොළඹ 01, ශ්‍රී ලංකාව
 දුරකථන අංක: 2477424, 2477423, 2477311
 ෆැක්ස්: 2346257, 2477739
 ඊ-මේල්: dcommunications@cbsl.lk, communications@cbsl.lk
 වෙබ් අඩවිය: www.cbsl.gov.lk

පුවත්පත් නිවේදනය

නිකුත් කළේ ආර්ථික පර්යේෂණ දෙපාර්තමේන්තුව

දිනය 2014 ජුනි මස 20 වැනි දින

2014 අප්‍රේල් මාසයේ දී විදේශීය අංශයේ ක්‍රියාකාරිත්වය

සමස්ත නිරීක්ෂණ

අපනයන ආදායම, සංචාරක ඉපැයුම්, විදේශ සේවා නියුක්තිකයින්ගේ ප්‍රේෂණ ලැබීම් මෙන්ම මූල්‍ය ගිණුම වෙත වූ ලැබීම් ආදී වශයෙන් වූ විදේශ මූල්‍ය ලැබීම් ප්‍රවාහයන් අධීක්ෂිත ඉහළ යාම හේතුවෙන් 2014 වසරේ අප්‍රේල් මාසයේ දී ශ්‍රී ලංකාවේ විදේශීය අංශය තවදුරටත් ශක්තිමත් විය. අපනයන හිතකර ලෙස වර්ධනය වීමේ ප්‍රතිඵලයක් ලෙස 2014 වසරේ පළමු මාස හතර තුළදී වෙළෙඳ හිඟය තවදුරටත් පහත වැටුණි. වෙළෙඳ හිඟය පහත වැටීම සහ සේවා සහ ආදායම් ගිණුම් වෙත වූ ලැබීම් ඉහළ යාම ජංගම ගිණුමේ හිඟය අඩුවීම කෙරෙහි දායක විය. මූල්‍ය ගිණුම වෙත වූ ලැබීම් ද ඇතුළුව මෙම වර්ධනයන් 2013 වසරේ අනුරූප කාලපරිච්ඡේදය සමඟ සැසඳීමේදී 2014 වසරේ අප්‍රේල් මස අග වනවිට ගෙවුම් තුලනයේ ඉහළ අතිරික්තයක් පැවතීමට හේතු විය.

ගෙවුම් තුලනයේ වෙළෙඳ ගිණුම

පෙර වසරේ අනුරූප මාසය හා සැසඳීමේදී 2014 අප්‍රේල් මාසයේදී අපනයන ආදායම එ.ජ.ඩොලර් මිලියන 762 ක් දක්වා සියයට 9.4 කින් වර්ධනය වූ අතර, ආනයන වියදම එ.ජ.ඩොලර් මිලියන 1,444 දක්වා සියයට 5.3 කින් අඩු විය. මේ අනුව, වෙළෙඳ හිඟය එ.ජ.ඩොලර් මිලියන 682 ක් දක්වා සියයට 17.7 කින් අඩු විය. 2014 වසරේ පළමු මාස හතර තුළ දී සමුච්චිත වෙළෙඳ හිඟය සියයට 12.1 කින් අඩු වූ අතර, සියයට 2.6 ක් වූ

ආනයන වියදමේ වර්ධනය අභිබවමින් අපනයන ආදායම සියයට 16.9 කින් වර්ධනය වීම මේ සඳහා හේතු විය.

අපනයන ක්‍රියාකාරිත්වය

2014 අප්‍රේල් මාසයේදී සමස්ත අපනයන ආදායම එ.ජ.ඩොලර් මිලියන 559 ක් දක්වා පෙර වසරට සාපේක්ෂව සියයට 8 කින් වර්ධනය වූ අතර මෙම වර්ධනය සඳහා ඉහළම දායකත්වය කාර්මික අපනයනයන්ගෙන් ලැබුණි. සමස්ත අපනයන ආදායමේ වර්ධනයට සියයට 94 කින් පමණ දායකත්වය දක්වමින් රෙදිපිළි හා ඇඟළුම් අපනයන සියයට 22.5 කින් වර්ධනය වීම කාර්මික අපනයන වර්ධනය සඳහා ප්‍රධාන වශයෙන් හේතු විය. මුළු අපනයන සඳහා කාර්මික අපනයන සියයට 73 කට වඩා වැඩි දායකත්වයක් ලබා දෙනු ලබයි. මෙම මාසය තුළදී යුරෝපා සංගමය සහ ඇමෙරිකා එක්සත් ජනපදය වෙත කළ ඇඟළුම් අපනයන පිළිවෙලින් සියයට 22.3 කින් සහ සියයට 21.2 කින් වර්ධනය වූ අතර වෙළෙඳපොළ විවිධාංගීකරණය තවදුරටත් පිළිබිඹු කරමින් චීනය, හොංකොං, ජපානය හා රුසියාව වැනි සාම්ප්‍රදායික නොවන වෙළෙඳපොළ වෙත කරන ලද ඇඟළුම් අපනයන සියයට 50.5 කින් වර්ධනය විය. යන්ත්‍රසූත්‍ර සහ යාන්ත්‍රික උපකරණ සහ සම්භාණ්ඩ නිෂ්පාදිත අපනයන ආදායම් ද කාර්මික නිෂ්පාදිත අපනයන වර්ධනය සඳහා දායක විය. පරිනාමක, ස්තීරික පරිවර්ථක, ඇකියුම්ලේටර සහ ගෘහ උපකරණ වැනි විදුලි යන්ත්‍ර සහ විද්‍යුත් උපකරණවලින් සමන්විත යන්ත්‍රසූත්‍ර සහ යාන්ත්‍රික උපකරණ අපනයන සියයට 20.7 කින් වර්ධනය වූ අතර, පාවහන් අපනයනය දෙගුණයකට වඩා වැඩි ප්‍රමාණයකින් වර්ධනය වීම හේතුවෙන් සම්භාණ්ඩ අපනයන සියයට 86.6 කින් වර්ධනය විය. ඒ අතර, 2014 අප්‍රේල් මාසයේදී බණ්ඩාරනායක නිෂ්පාදිත, මැණික්, දියමන්ති හා ස්වර්ණාභරණ ප්‍රවාහන උපකරණ අපනයන අඩු විය.

තේ හා පොල් නිෂ්පාදිත අපනයනයන්හි යහපත් ක්‍රියාකාරිත්වය කෘෂිකාර්මික අපනයන එ.ජ.ඩොලර් මිලියන 200 ක් දක්වා සියයට 13.7 කින් වර්ධනය වීමට ප්‍රධාන වශයෙන් දායක විය. තේ අපනයන පරිමාව සහ මිල ගණන් යන දෙකෙහිම වැඩිවීමේ ප්‍රතිඵලයක් ලෙස තේ අපනයනවලින් ලද ආදායම එ.ජ.ඩොලර් මිලියන 117 ක් දක්වා සියයට 9.8 කින් වර්ධනය විය. 2013 අප්‍රේල් මාසයේ දී තේ කිලෝග්‍රෑමයක සාමාන්‍ය අපනයන මිල, එ.ජ. ඩොලර් 4.87 ක්ව පැවති අතර එය 2014 අප්‍රේල් මාසයේදී තේ කිලෝග්‍රෑමයකට එ.ජ.ඩොලර් 5.01 ක් දක්වා සියයට 2.8 කින් වර්ධනය වූ අතර, පසුගිය වසරට සාපේක්ෂව අපනයන පරිමාව සියයට 6.8 කින් වර්ධනය විය. පොල්මද සහ පොල්මද නොවන නිෂ්පාදිත යන කාණ්ඩ දෙකෙහිම, මිල සහ පරිමාව යන දෙඅංශයෙහිම ඇති වූ ඉහළ ක්‍රියාකාරිත්වය හේතුවෙන් පොල් නිෂ්පාදන අපනයන ආදායම එ.ජ.ඩොලර් මිලියන 24 ක් දක්වා සියයට 66.1 කින් වර්ධනය විය. 2014 අප්‍රේල් මාසයේදී සුළු කෘෂිකාර්මික නිෂ්පාදිත සහ එළවළු අපනයන ආදායම ද පිළිවෙලින් සියයට 106.3 කින් සහ සියයට 134.3 කින් සැලකිය යුතු ලෙස වර්ධනය විය. කෙසේ වුවද, කුළුබඩු අපනයන ආදායම සියයට 37.3 කින් අඩු වූ

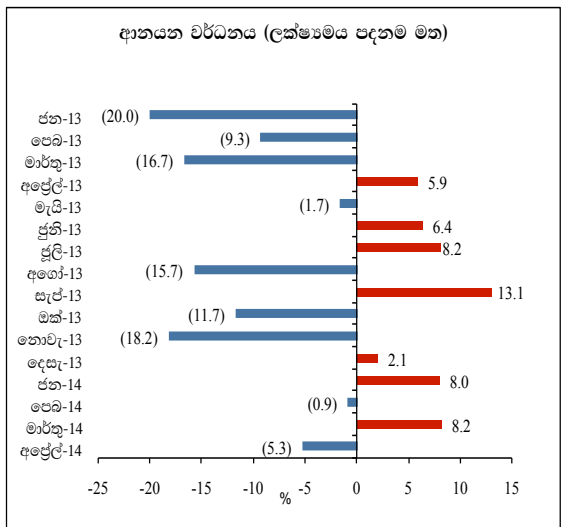
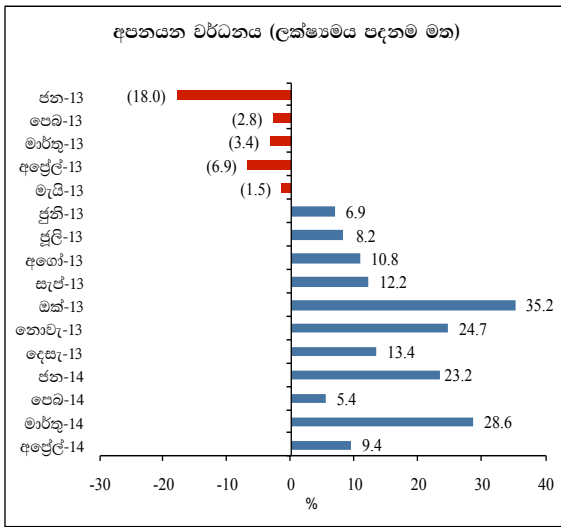
අතර, එලදාව නොලබන කාලපරිච්ඡේදය තුළදී තොග නොපැවතීම හේතුවෙන් ගම්මිරිස්, කුරුඳු සහ කරාබුනැටි අපනයන අඩුවීම මේ සඳහා ප්‍රධාන වශයෙන් හේතු විය. තවද, මිල සහ පරිමාව යන දෙඅංශයෙහිම සිදු වූ සැලකිය යුතු අඩුවීම හේතුවෙන් පසුගිය වසරට සාපේක්ෂව රබර් අපනයන ආදායම සියයට 17.5 කින් අඩු විය.

ආනයන ක්‍රියාකාරිත්වය

පාරිභෝගික භාණ්ඩ සහ ආයෝජන භාණ්ඩ යන කාණ්ඩ දෙකෙහිම ආනයන අඩුවීම හේතුවෙන් 2014 අප්‍රේල් මාසයේදී ආනයන වියදම පහත වැටුණි. ආහාර කාණ්ඩයන් බොහොමයක් මත වූ ආනයන වියදම අඩුවීම පිළිබිඹු කරමින් 2014 අප්‍රේල් මාසයේදී පාරිභෝගික භාණ්ඩ ආනයන වියදම සියයට 3.2 කින් අඩු විය. ආහාර ආනයන යටතේ වූ, සීනි හා රසකැවිලි සහ එළවළු ආනයන වියදම සැලකිය යුතු ලෙස අඩු විය. ලෝක වෙළෙඳපොළ වෙත වූ ඉහළ සැපයුම හේතුවෙන් අන්තර්ජාතික වෙළෙඳපොළ තුළ සැලකිය යුතු ලෙස සීනි මිල පහත වැටීම, සීනි හා රසකැවිලි ආනයන වියදම සියයට 52.2 කින් අඩුවීමට ප්‍රධාන වශයෙන් හේතු විය. මේ අතර, එළවළු සඳහා වූ ආනයන වියදම සියයට 12.6 කින් අඩු වූ අතර ඒනු සහ රනිල කුලයේ එළවළු ආනයනය අඩුවීම මේ සඳහා හේතු විය. කෙසේ වුවද, දේශීය ඉල්ලුම සැලකිය යුතු ලෙස ඉහළ යාම හේතුවෙන් ධාන්‍ය සහ ඇඹරුම් කර්මාන්තය ආශ්‍රිත නිෂ්පාදිත සහ කිරි නිෂ්පාදිත ආනයන වියදම, 2014 අප්‍රේල් මාසයේදී වර්ධනය විය. රෙදිපිළි සහ උපාංග ආනයන වියදම එ.ජ.ඩොලර් මිලියන 22 ක් දක්වා සියයට 72.7 කින් සැලකිය යුතු ලෙස වර්ධනය වීම, ආහාරමය නොවන පාරිභෝගික භාණ්ඩ ආනයන වියදම සියයට 6.3 කින් වර්ධනය වීම සඳහා ප්‍රධාන වශයෙන් හේතු විය. තවද 2014 අප්‍රේල් මාසයේදී රථවාහන ආනයන වියදම එ.ජ.ඩොලර් මිලියන 48 ක් දක්වා සියයට 15.8 කින් වර්ධනය විය. සන්නිවේදන උපකරණ සහ රබර් නිෂ්පාදිත සඳහා වූ ආනයන වියදම් ද වර්ධනය විය. කෙසේ වුවද, ගෘහ උපකරණ, ගෘහ හා දැව භාණ්ඩ සහ බෙහෙත් හා ඖෂධීය නිෂ්පාදිත ආනයන වියදම් 2014 අප්‍රේල් මාසයේ දී අඩු විය.

2014 අප්‍රේල් මාසයේදී ආයෝජන භාණ්ඩ යටතේ ඇති ප්‍රධාන කාණ්ඩයන් සියල්ලකම ආනයන අඩුවීම නිසා ආයෝජන භාණ්ඩ ආනයන වියදම එ.ජ.ඩොලර් මිලියන 289 ක් දක්වා සියයට 20.4 කින් අඩු විය. යන්ත්‍රසූත්‍ර සහ උපකරණ ආනයන වියදම සියයට 17.7 කින් අඩු වූ අතර, රෙදිපිළි කර්මාන්තය ආශ්‍රිත යන්ත්‍රසූත්‍ර, විද්‍යුත් මෝටර හා උත්පාදක කට්ටල සහ කාර්යාලීය යන්ත්‍රසූත්‍ර ආනයනය අඩුවීම මේ සඳහා හේතු විය. 2014 අප්‍රේල් මාසයේ දී ප්‍රවාහන උපකරණ ආනයනය සියයට 42.1 කින් අඩු වූ අතර, බස්රථ සහ ත්‍රීරෝද රථ හැර අනෙකුත් උප කාණ්ඩයන් සියල්ලකම ආනයන අඩුවීම මේ සඳහා හේතු විය. පරිවරණීය කම්බි හා රැහැන්, සිමෙන්ති සහ ඇලුමිනියම් උපාංග ආනයනයේ අඩුවීම හේතුවෙන් ගොඩනැගිලි ද්‍රව්‍යය ආනයන වියදම සියයට 13.6 කින් අඩු විය.

පාරිභෝගික භාණ්ඩ සහ ආයෝජන භාණ්ඩ ආනයන වියදම් අඩු වුවද, 2014 අප්‍රේල් මාසයේ අන්තර් භාණ්ඩ ආනයන වියදම පසුගිය වසරට සාපේක්ෂව එ.ජ.ඩොලර් මිලියන 889 ක් දක්වා සියයට 0.2 කින් සුළු වශයෙන් වැඩි විය. 2014 අප්‍රේල් මාසයේදී අන්තර් භාණ්ඩ ආනයනය වැඩිවීම කෙරෙහි රෙදිපිළි හා රෙදිපිළි උපාංග ආනයනයේ සිදු වූ වර්ධනය මූලික වශයෙන් හේතු විය. තිරිගු හා ඉරිගු, පොහොර සහ කඩදාසි හා සහ කඩදාසි ආනයන වියදම් ද අන්තර් භාණ්ඩ ආනයන වියදමේ වර්ධනය සඳහා දායක විය. පිරිපහදු බණිජතෙල් ආනයනය සියයට 2.4 කින් වර්ධනය වුවද බොරතෙල් ආනයනය අඩුවීම හේතුවෙන්, 2014 අප්‍රේල් මාසයේදී, ඉන්ධන ආනයන වියදම සියයට 8.8 කින් අඩු විය. 2013 අප්‍රේල් මාසයේදී බොරතෙල් බැරලයක සාමාන්‍ය ආනයනික මිල එ.ජ. ඩොලර් 111.17 ක් වූ අතර 2014 අප්‍රේල් මාසයේදී බොරතෙල් බැරලයක මිල එ.ජ.ඩොලර් 110.25 ක් දක්වා අඩු විය. එළඹෙන මාස කිහිපයේදී ඇගළුම් නිෂ්පාදන අපනයන ආදායම වර්ධනය වීමේ හැකියාව පිළිබිඹු කරමින් රෙදිපිළි හා රෙදිපිළි උපාංග ආනයන වියදම පසුගිය වසරට සාපේක්ෂව සියයට 16.6 කින් වර්ධනය විය. එසේ වුවද, 2014 අප්‍රේල් මාසයේ දී දියමන්ති හා වටිනා ගල් වර්ග, වාහන හා යන්ත්‍රසූත්‍ර කොටස් සහ ආහාර සැකසුම් නිෂ්පාදිත ආනයන අඩු විය.



ගෙවුම් තුලනයේ සේවා ගිණුම යටතේ වන සංචාරක ඉපැයුම්

2014 වසරේ මැයි මාසය තුළ සංචාරක ඉපැයුම් 2013 වසරේ මැයි මාසයේ පැවති එ.ජ.ඩොලර් මිලියන 100.7 හා සැසඳීමේදී එ.ජ.ඩොලර් මිලියන 130.1 ක් වූ අතර, එය සියයට 29.2 ක ඉහළ යාමකි. 2013 වසරේ මැයි මස සංචාරක පැමිණීම් 74,838 ක් වාර්තා වූ අතර, 2014 වසරේ මැයි මාසය තුළ සංචාරක පැමිණීම් 90,046 ක් දක්වා ඉහළ යාම හේතුවෙන් 2014 වසරේ මැයි මස දක්වා සංචාරක පැමිණීම්හි සමුච්චිත වර්ධනය සියයට 26.5 ක් විය. මුළු සංචාරක පැමිණීම්වලින් සියයට 50 කට වඩා වැඩි සංචාරකයින් ප්‍රමාණයක් පැමිණීම වාර්තා වූයේ ඉන්දියාව, එක්සත් රාජධානිය,

ජර්මනිය, චීනය, ප්‍රංශය සහ රුසියාව වැනි රටවල්වලින් විය. නොවැම්බර් සිට අප්‍රේල් මාසය දක්වා වූ සංචාරක සමයේ උච්චතම කාලය අවසන් වීමත් සමඟම මැයි මාසයේ සිට සංචාරක පැමිණීම් අඩුවනු ඇති නමුත් පෙර වසරේ අනුරූප කාලපරිච්ඡේදයේදී වාර්තා වූ සංචාරක පැමිණීම් ප්‍රමාණයට වඩා ඉහළ මට්ටමක පවතිනු ඇතැයි අපේක්ෂා කෙරේ.

ගෙවුම් තුලනයේ ජංගම සංක්‍රාම

2014 වසරේ අප්‍රේල් මාසය තුළදී විදේශ සේවා නියුක්තිකයින්ගේ ප්‍රේෂණ, 2013 වසරේ අප්‍රේල් මාසයේ පැවති එ.ජ.ඩොලර් මිලියන 515 සමඟ සැසඳීමේදී එ.ජ.ඩොලර් මිලියන 554 ක් දක්වා සියයට 7.5 කින් වර්ධනය විය. එසේම, සිංහල හා දමිළ අලුත් අවුරුදු උත්සව සමයට පෙරාතුව සාම්ප්‍රදායික ලෙස ඉහළ යන ලැබීම් ප්‍රවාහයන්වලට අනුරූපීව පසුගිය මාර්තු මාසයේදී මෙතෙක් ලද ඉහළම ලැබීම් ප්‍රමාණය හේතුවෙන් විදේශ සේවා නියුක්තිකයින්ගේ සමුච්චිත ප්‍රේෂණ ලැබීම් මෙම වසරේ පළමු මාස හතර තුළදී එ.ජ.ඩොලර් මිලියන 2,217.4 ක් වූ අතර, එය 2013 වසරේ අනුරූප කාලපරිච්ඡේදයේ පැවති එ.ජ.ඩොලර් මිලියන 1,998.4 හා සැසඳීමේදී සියයට 11.0 ක වර්ධනයකි.

ගෙවුම් තුලනයේ මූල්‍ය ගිණුම

රජය විසින් ලබා ගන්නා ලද දිගුකාලීන ණය ප්‍රමාණය, 2014 වසරේ පළමු මාස හතර තුළදී එ.ජ.ඩොලර් මිලියන 734.6 ක් වූ අතර, එය 2013 වසරේ අනුරූප කාලපරිච්ඡේදය තුළදී එ.ජ.ඩොලර් මිලියන 543.1 ක් විය. ජාත්‍යන්තර ස්වෛරීත්ව බැඳුම්කර හැරුණුකොට 2014 වසරේ ජනවාරි මස සිට අප්‍රේල් මස දක්වා රාජ්‍ය සුරැකුම්පත් වෙළෙඳපොළ වෙත වූ ශුද්ධ සමුච්චිත ලැබීම් ප්‍රමාණය එ.ජ.ඩොලර් මිලියන 180.5 ක් විය. ශ්‍රී ලංකාව විසින් මුළු වටිනාකම එ.ජ.ඩොලර් බිලියන 1.5 ක් වූ ජාත්‍යන්තර ස්වෛරීත්ව බැඳුම්කර දෙකක් ඉතා සාර්ථක ලෙස නිකුත් කරන ලද අතර, ජාත්‍යන්තර ස්වෛරීත්ව බැඳුම්කර සඳහා මෙතෙක් ලැබුණු අවම එ.ජ.ඩොලර් පාදක පිරිනැමුම් අනුපාතිකය ලෙස සියයට 5.125 ක වාර්ෂික ඵලදා අනුපාතිකයක් සහිතව 2014 වසරේ අප්‍රේල් මාසයේදී නිකුත් කළ එ.ජ.ඩොලර් මිලියන 500 ක නවතම ජාත්‍යන්තර ස්වෛරීත්ව බැඳුම්කරය ද එයට ඇතුළත් වේ. මේ අතරතුර, 2014 වසරේ අප්‍රේල් මාසයේදී කොළඹ කොටස් වෙළෙඳපොළ තුළ සිදු වූ ශුද්ධ විදේශීය ආයෝජන ගෙවීම් ප්‍රමාණය එ.ජ.ඩොලර් මිලියන 2.6 ක් විය. ශ්‍රී ලංකා ආයෝජන මණ්ඩලයේ ලියාපදිංචි සමාගම් ලබාගත් විදේශීය ණය ද ඇතුළත් විදේශීය සෘජු ආයෝජන 2014 වසරේ පළමු කාර්තුව තුළදී එ.ජ.ඩොලර් මිලියන 442 ක් වූ අතර, එය 2013 වසරේ අනුරූප කාලපරිච්ඡේදයේදී එ.ජ.ඩොලර් මිලියන 219 ක් විය. මේ අතරින් ගුවන් සේවා, වරාය කටයුතු, විදුලි සංදේශ සහ මිශ්‍ර සංවර්ධන ව්‍යාපෘතීන් වෙත වූ ලැබීම් ප්‍රධාන විය.

ගෙවුම් තුලනයේ සමස්ත තත්ත්වය

ජංගම ගිණුම වෙත වූ ඉහළ ලැබීම්, ජාත්‍යන්තර ස්වෛරීත්ව බැඳුම්කර නිකුතු සහ මූල්‍ය ගිණුම වෙත වූ අනෙකුත් ලැබීම් හේතුවෙන් වසරේ පළමු මාස හතර තුළදී සමස්ත ගෙවුම් තුලනය එ.ජ.ඩොලර් මිලියන 1,544.6 ක් ලෙස සැලකිය යුතු අතිරික්තයක් වාර්තා වූ අතර, 2013 වසරේ අනුරූප කාලපරිච්ඡේදයේදී එය එ.ජ.ඩොලර් මිලියන 352.5 ක් විය.

ජාත්‍යන්තර සංචිත

2014 වසරේ අප්‍රේල් මාසය අවසානයේදී ශ්‍රී ලංකාවේ දළ නිල සංචිත ප්‍රමාණය එ.ජ.ඩොලර් බිලියන 8.9 ක් වූ අතර, බැංකු අංශයේ විදේශීය වත්කම් ද ඇතුළුව මුළු විදේශීය වත්කම් ප්‍රමාණය එ.ජ.ඩොලර් බිලියන 10.2 ක් විය. ආනයනික මාස වශයෙන් සැලකූවිට, 2014 වසරේ අප්‍රේල් මස අවසානයේදී දළ නිල සංචිත සහ මුළු විදේශීය වත්කම් පිළිවෙලින් ආනයනික මාස 5.9 කට සහ ආනයනික මාස 6.8 කට සමාන විය. විදේශ ණය සේවාකරණ ගෙවීම් සහ ජාත්‍යන්තර මූල්‍ය අරමුදලේ සමීපස්ථ ණය පහසුකම සඳහා වූ ගෙවීම් පැවතියද, ජාත්‍යන්තර සංචිත වසර පුරාවට අන්තර්ජාතික සම්මත මිනුම්දඬුව වූ ආනයනික මාස 3 කට වඩා සැලකිය යුතු ඉහළ මට්ටමක පවත්වා ගැනුණි.

විනිමය අනුපාතිකයේ හැසිරීම

2014 වසරේ ජූනි මස 19 වැනි දින දක්වා ශ්‍රී ලංකා රුපියල, එ.ජ.ඩොලරයට එරෙහිව සියයට 0.40 කින් සුළු වශයෙන් අධිප්‍රමාණය වෙමින් සාපේක්ෂව ස්ථාවර මට්ටමක පැවතුණි. මෙම කාලය තුළදී ශ්‍රී ලංකා රුපියල විදේශ ව්‍යවහාර මුදල්වල හැසිරීම මත පදනම්ව යුරෝවලට එරෙහිව සියයට 1.97 කින් සහ චීන රෙන්මින්බිවලට එරෙහිව සියයට 3.12 කින් අධිප්‍රමාණය වූ අතර, ස්ටර්ලින් පවුමට එරෙහිව සියයට 2.59 කින් ද, ජපන් යෙන්වලට එරෙහිව සියයට 2.49 කින් සහ ඉන්දියානු රුපියලට එරෙහිව සියයට 2.39 කින් ද අධිප්‍රමාණය විය.

සංඛ්‍යා සටහන 1. විදේශ අංශයේ ක්‍රියාකාරිත්වයෙහි සාරාංශයක් - 2014 ජනවාරි - අප්‍රේල් (අ)

	2013 අප්‍රේල් (එ.ජ.ඩො. මිලියන)	2014 අප්‍රේල් (එ.ජ.ඩො. මිලියන)	අප්‍රේල් වර්ධනය (සියයට)	2013 ජන. සිට අප්‍රේල් (එ.ජ.ඩො. මිලියන)	2014 ජන. සිට අප්‍රේල් (එ.ජ.ඩො. මිලියන)	ජන. සිට අප්‍රේල් වර්ධනය (සියයට)
අපනයන	696.5	762.2	9.4	3,054.9	3,571.1	16.9
මෙයින්:						
කෘෂිකාර්මික	175.6	199.7	13.7	726.8	860.8	18.4
මෙයින්: තේ	106.4	116.8	9.8	440.0	503.8	14.5
කාර්මික	517.9	559.5	8.0	2,318.1	2,666.2	15.0
මෙයින්: රෙදිපිළි හා ඇඟළුම්	275.0	336.8	22.5	1,325.0	1,601.6	20.9
රබර් නිෂ්පාදිත	58.2	57.9	-0.6	260.1	282.3	8.5
ආහාර පාන හා දුම්කොළ	16.8	18.6	10.5	69.6	98.8	41.9
බනිත ද්‍රව්‍ය	1.9	1.9	0.2	6.0	39.5	562.7
ආනයන	1,525.6	1,444.5	-5.3	6,035.9	6,192.4	2.6
මෙයින්:						
පාරිභෝගික භාණ්ඩ	272.7	263.9	-3.2	983.9	1,044.3	6.1
මෙයින්: ආහාර හා පාන වර්ග	126.8	108.8	-14.2	456.9	446.7	-2.2
ආහාරමය නොවන- පාරිභෝගික භාණ්ඩ	145.9	155.1	6.3	527.1	597.6	13.4
අන්තර් භාණ්ඩ	887.9	889.3	0.2	3,528.3	3,872.6	9.8
මෙයින්: බනිත තෙල්	347.0	316.3	-8.8	1,440.9	1,761.7	22.3
රෙදිපිළි හා රෙදිපිළි උපාංග	154.1	179.8	16.6	650.4	708.0	8.9
ආයෝජන භාණ්ඩ	363.4	289.2	-20.4	1,520.0	1,271.1	-16.4
මෙයින්: යන්ත්‍රසූත්‍ර හා උපකරණ	186.5	153.5	-17.7	778.7	700.8	-10.0
ප්‍රවාහන උපකරණ	60.3	34.9	-42.1	247.9	163.6	-34.0
ගොඩනැගිලි ද්‍රව්‍ය	116.3	100.5	-13.6	491.8	405.7	-17.5
වෙළෙඳ ශේෂය	-829.0	-682.2	-17.7	-2,980.9	-2,621.3	-12.1
විදේශ සේවා නියුක්තිකයින්ගේ ප්‍රේෂණ	515.3(ආ)	554.0	7.5	1,998.4	2,217.4	11.0
සංචාරක ඉපැයුම්	108.7(ආ)	162.7	49.8	563.2	771.7	37.0
විවිධ ආයෝජන (ශුද්ධ)	27.7	-2.6		72.2	-50.7	
රාජ්‍ය අංශයේ ලැබීම් (ඇ)	246.2	776.2	215.3	2,132.1	3,022.1	41.7
එයින්:						
භාණ්ඩාගාර බිල්පත් සහ භාණ්ඩාගාර බැඳුම්කර	144.9	212.3	46.5	1,581.9	782.1	-50.6
ජාත්‍යන්තර ස්වෛරීත්ව බැඳුම්කර		500.0			1,500.0	
දිගුකාලීන ණය	99.7	63.0	-36.8	543.1	734.6	35.3
සෘජු විදේශ ආයෝජන (ඇ)				442.3	219.0	

(අ) තාවකාලික

(ආ) සංශෝධිත

(ඇ) රජය ලද ප්‍රාග්ධන සහ ජංගම සංක්‍රාම, භාණ්ඩාගාර බිල්පත් හා බැඳුම්කර විකිණීමෙන් ලද ලැබීම්, ජාත්‍යන්තර ස්වෛරීත්ව බැඳුම්කර සහ රජයට ලැබුණු දිගුකාලීන ණය යනාදිය රාජ්‍ය අංශයේ ලැබීම් තුළ ඇතුළත් වේ.

(ඈ) එක් එක් කාලපරිච්ඡේදය සඳහා අදාළ දත්ත පළමු කාර්තුව සඳහා වන අතර, ශ්‍රී ලංකා ආයෝජන මණ්ඩලයේ ලියාපදිංචි සමාගම් වෙත වූ විදේශීය ණය ද ඇතුළත් කොට ඇත.