



**ශ්‍රී ලංකා මහ බැංකුව**  
**இலங்கை மத்திய வங்கி**  
**CENTRAL BANK OF SRI LANKA**

**සන්නිවේදන දෙපාර්තමේන්තුව**

30, ජනාධිපති මාවත, කොළඹ 01, ශ්‍රී ලංකාව  
 දුරකථන අංක: 2477424, 2477423, 2477311  
 ෆැක්ස්: 2346257, 2477739  
 ඊ-මේල්: dcommunications@cbsl.lk, communications@cbsl.lk  
 වෙබ් අඩවිය: www.cbsl.gov.lk

# පුවත්පත් නිවේදනය

**නිකුත් කළේ** ආර්ථික පර්යේෂණ දෙපාර්තමේන්තුව

**දිනය** 2015 මැයි මස 08 වැනි දින

## 2015 පෙබරවාරි මාසයේ දී විදේශීය අංශයේ ක්‍රියාකාරීත්වය

### සමස්ත නිරීක්ෂණ

2015 පෙබරවාරි මාසයේ දී ශ්‍රී ලංකාවේ විදේශීය අංශය තවදුරටත් ස්ථාවරව පැවතුණි. වෙළඳ හිඟය 2015 ජනවාරි මාසයට සාපේක්ෂව පෙබරවාරි මාසයේ දී අඩු වුවද, අපනයන වර්ධනයට වඩා ආනයනයන්හි සිදු වූ ඉහළ වර්ධනය හේතුවෙන් 2014 පෙබරවාරි මාසය සමඟ සැසඳීමේ දී පුළුල් විය. මේ අතර, ගෙවුම් කුලනයේ ජංගම ගිණුමේ ශේෂයෙහි වර්ධනයට දායක වන ප්‍රධාන මූලාශ්‍ර ලෙස සංචාරක ඉපැයුම් සහ විදේශ සේවා නියුක්තිකයින්ගේ ප්‍රේෂණ අඛණ්ඩව පැවතුණි. රාජ්‍ය අංශයේ ප්‍රධාන යටිතල පහසුකම් ව්‍යාපෘති නැවත සමාලෝචනය කිරීම සිදු වන බැවින් ආයෝජන කටයුතු මන්දගාමී වීම හේතුවෙන් මූල්‍ය ගිණුම වෙත වූ ලැබීම් සීමා විය.

### අපනයන ක්‍රියාකාරීත්වය

2015 පෙබරවාරි මාසයේ දී අපනයන ආදායම, පෙර වසරේ අනුරූප කාලපරිච්ඡේදයට සාපේක්ෂව එ.ජ.ඩොලර් මිලියන 891 ක් දක්වා සියයට 5.8 කින් වර්ධනය වූ අතර, කාර්මික අපනයන, විශේෂයෙන්ම, රෙදිපිළි හා ඇඟලුම් අපනයන ඉහළ යෑම මේ සඳහා හේතු විය. ප්‍රධාන වශයෙන් රෙදිපිළි හා ඇඟලුම්, බනිජ තෙල් නිෂ්පාදිත සහ මැණික්, දියමන්ති හා ස්වර්ණාභරණ යන අපනයනයන්හි වර්ධනය හේතුවෙන්, මුළු අපනයනවලින් සියයට 77 ක් පමණ වූ කාර්මික අපනයන ආදායම වර්ධනය විය. සාම්ප්‍රදායික සහ

සාම්ප්‍රදායික නොවන යන වෙළඳපොළවල් දෙවර්ගයම වෙත කළ අපනයනයන්හි වර්ධනයක් පිළිබිඹු කරමින් මුළු අපනයනයෙන් සියයට 47 ක් පමණ වූ රෙදිපිළි හා ඇඟලුම් අපනයන ආදායම 2015 පෙබරවාරි මාසයේ දී සියයට 6.0 කින් වර්ධනය විය. නැව් සහ ගුවන් යානා සඳහා භාවිතා කරන ඉන්ධනවල මිල ගණන් සියයට 51.1 කින් අඩු වුවද, අපනයන පරිමාවෙහි සියයට 145.0 ක වර්ධනයක් පිළිබිඹු කරමින් ධනිජතෙල් නිෂ්පාදිත අපනයන ආදායම සීඝ්‍රයෙන් වර්ධනය විය. කෙසේ වුවද, රබර් නිෂ්පාදිත අපනයන ආදායම අඩු වූ අතර, ශල්‍ය හා අනෙකුත් අත්වැසුම් අපනයන ආදායම වර්ධනය වුවද රබර් ටයර් අපනයන සැලකිය යුතු ලෙස පහත වැටීම මේ සඳහා හේතු විය. මේ අතර, මුහුදු ආහාර සහ තේ අපනයනයන් අඩු වුවද, කුළුබඩු සහ පොල් නිෂ්පාදිත අපනයන විශාල වශයෙන් ඉහළ යෑම හේතුවෙන් කෘෂිකාර්මික අපනයන ආදායම පෙබරවාරි මාසය තුළ දී සුළු වශයෙන් වර්ධනය විය. ගම්මිරිස් සහ කරාබුනැටි අපනයනවල ඉහළ ක්‍රියාකාරීත්වය පිළිබිඹු කරමින් කුළුබඩු අපනයන සැලකිය යුතු ලෙස වර්ධනය විය. පොල් නිෂ්පාදිත සඳහා ඉහළ මිල ගණන් පැවතීම මෙන්ම කපාපු පොල් සහ පොල් තෙල් අපනයන ඉහළ යෑම හේතුවෙන් පොල් නිෂ්පාදිත අපනයන ආදායම වර්ධනය විය. මුහුදු ආහාර අපනයන සැලකිය යුතු ලෙස අඩු වූ අතර, 2015 ජනවාරි මාසයේ මැද භාගයේ සිට ශ්‍රී ලංකාවේ මුහුදු ආහාර සඳහා ප්‍රධාන වෙළඳපොළ වූ යුරෝපා සංගමය වෙත අපනයනය කිරීමේ දී යම් සීමාවන් පැනවීම මේ සඳහා ප්‍රධාන වශයෙන් හේතු විය. මිල ගණන්වල සැලකිය යුතු අඩු වීමක් පෙන්නුම් කරමින් තේ අපනයන ආදායම තවදුරටත් අඩු විය. ශ්‍රී ලංකාවේ තේ සඳහා වූ අනෙකුත් වෙළඳපොළවල් වෙතින් ඉහළ ඉල්ලුමක් පැවතුන ද තේ සඳහා පවතින ප්‍රධානතම අපනයන වෙළඳපොළ වන රුසියාව වෙතින් වූ ඉල්ලුම පහළ යෑම ද තේ අපනයන ආදායම අඩු වීම සඳහා දායක විය.

2015 වසරේ පළමු මාස දෙක තුළ දී සමුච්චිත අපනයන ආදායම එ.ජ.ඩොලර් මිලියන 1,801 ක් දක්වා සියයට 3.1 කින් වර්ධනය වූ අතර ශ්‍රී ලංකාවේ භාණ්ඩ අපනයන සඳහා ප්‍රධානතම වෙළඳපොළවල් ලෙස ඇමෙරිකා එක්සත් ජනපදය, එක්සත් රාජධානිය, ඉන්දියාව, ජර්මනිය සහ ඉතාලිය පැවතුණු අතර එම වෙළඳපොළවල් වෙත කළ අපනයන මුළු අපනයනයෙන් සියයට 51 ක් පමණ විය.

සංඛ්‍යා සටහන 1: අපනයන ආදායම

කාණ්ඩය	2014	2015	වෙනස (සියයට)	2014	2015	වෙනස (සියයට)
	පෙබරවාරි (එ.ජ.ඩො. මිලියන)	පෙබරවාරි (එ.ජ.ඩො. මිලියන)		ජන-පෙබ (එ.ජ.ඩො. මිලියන)	ජන-පෙබ (එ.ජ.ඩො. මිලියන)	
<b>1. කාර්මික අපනයන</b>	<b>637.9</b>	<b>683.4</b>	<b>7.1</b>	<b>1,335.4</b>	<b>1,387.2</b>	<b>3.9</b>
රෙදිපිළි හා ඇඟලුම්	396.2	419.9	6.0	808.2	829.7	2.7
රබර් නිෂ්පාදිත	70.2	67.5	-3.9	143.4	131.7	-8.2
මැණික්, දියමන්ති හා ස්වර්ණාභරණ	26.9	31.6	17.5	71.4	74.8	4.8
බනිජ තෙල් නිෂ්පාදිත	29.5	35.2	19.5	62.7	90.8	44.8
මුද්‍රණ කර්මාන්තය ආශ්‍රිත නිෂ්පාදිත	2.1	0.8	-64.0	2.7	4.8	76.0
සම්භාව්‍ය, සංචාරක භාණ්ඩ සහ පාවහන් වෙනත්	11.4	10.8	-4.8	20.3	26.1	28.4
	101.6	117.6	15.8	226.7	229.4	1.2
<b>2. කෘෂිකාර්මික අපනයන</b>	<b>201.2</b>	<b>202.9</b>	<b>0.8</b>	<b>404.3</b>	<b>404.8</b>	<b>0.1</b>
තේ	115.6	108.4	-6.2	231.7	221.9	-4.2
පොල්	23.5	30.8	30.9	46.0	50.0	8.6
මුහුදු ආහාර	21.0	11.2	-46.8	42.7	27.7	-35.1
කුළුබඩු	16.7	30.9	84.8	34.6	62.0	79.1
වෙනත්	24.4	21.7	-11.2	49.3	43.3	-12.3
<b>3. බනිජ වර්ග සහ වෙනත්</b>	<b>3.3</b>	<b>5.1</b>	<b>55.1</b>	<b>6.5</b>	<b>9.1</b>	<b>40.1</b>
<b>මුළු අපනයන</b>	<b>842.4</b>	<b>891.4</b>	<b>5.8</b>	<b>1,746.3</b>	<b>1,801.1</b>	<b>3.1</b>

මූලාශ්‍රය: ලංකා බනිජ තෙල් නීතිගත සංස්ථාව හා වෙනත් බනිජ තෙල් අපනයනකරුවන් ජාතික මැණික් සහ ස්වර්ණාභරණ අධිකාරිය  
ශ්‍රී ලංකා රේගුව  
ශ්‍රී ලංකා මහ බැංකුව

**ආනයන ක්‍රියාකාරීත්වය**

2015 පෙබරවාරි මාසයේ දී ආනයන වියදම එ.ජ.ඩොලර් මිලියන 1,530 ක් දක්වා සියයට 7.7 කින් වර්ධනය වූ අතර ප්‍රධාන වශයෙන් පාරිභෝගික භාණ්ඩ ආනයනයේ වූ සැලකිය යුතු වර්ධනය හා ආයෝජන භාණ්ඩ ආනයනයේ වූ වර්ධනය ද මෙම වැඩි වීමට හේතු විය. උත්සව සමයේ දී පවතින විශාල ඉල්ලුම සපුරා ගැනීම සඳහා විශේෂයෙන්ම රෙදිපිළි හා උපාංග, එළවළු සහ සහල් වැනි බොහෝ පාරිභෝගික භාණ්ඩ ආනයනය මෙම මාසය තුළ දී වර්ධනය විය. තවද, මෝටර් රථ ආනයනයේ වර්ධනයට දායකත්වය සපයමින්, අඩු එන්ජින් ධාරිතාවයක් සහිත මෝටර් රථ සහ යතුරු පැදි ආනයන මෙම මාසය තුළ දී සැලකිය යුතු ලෙස වර්ධනය විය. ආයෝජන භාණ්ඩ ආනයනය වර්ධනය වීම සඳහා ප්‍රධාන වශයෙන් යකඩ හා වානේ සහ සිමෙන්ති වැනි ගොඩනැගිලි ද්‍රව්‍ය ආනයනය ද, බස් සහ ත්‍රීරෝද රථ වැනි ප්‍රවාහන උපකරණ ආනයනය ද හේතු විය. විදුලි සංදේශ උපකරණ ආනයනය තුළින් ලද ඉහළ දායකත්වයත් සමඟ, යන්ත්‍ර සූත්‍ර හා උපකරණ ආනයන වියදම ද සුළු වශයෙන් වර්ධනය විය. එසේ වුව ද, ප්‍රධාන වශයෙන් ඉන්ධන ආනයන වියදම විශාල ලෙස අඩු වීම හේතුවෙන් අන්තර් භාණ්ඩ ආනයන වියදම අඩු විය. බොර තෙල් සහ පිරිපහදු කළ බණිජ තෙල් යන දෙකෙහිම ආනයන මිල අඩු වීම සමඟ පිරිපහදු කළ බණිජ තෙල් ආනයන පරිමාව අඩු වීම හේතුවෙන් ඉන්ධන ආනයන වියදම අඩු විය. තිරිඟු හා ඉරිඟු ආනයනය අඩු වීම ද අන්තර් භාණ්ඩ ආනයන වටිනාකමේ අඩු වීමට දායක විය. එසේ වුවද, පෙර වසරේ අනුරූප

කාලපරිච්ඡේදයට සාපේක්ෂව 2015 පෙබරවාරි මාසයේ දී රෙදිපිළි හා රෙදිපිළි උපාංග, රසායනික නිෂ්පාදිත, රබර් හා රබර් උපාංග සහ මූල ලෝහ ආනයනය වර්ධනය විය.

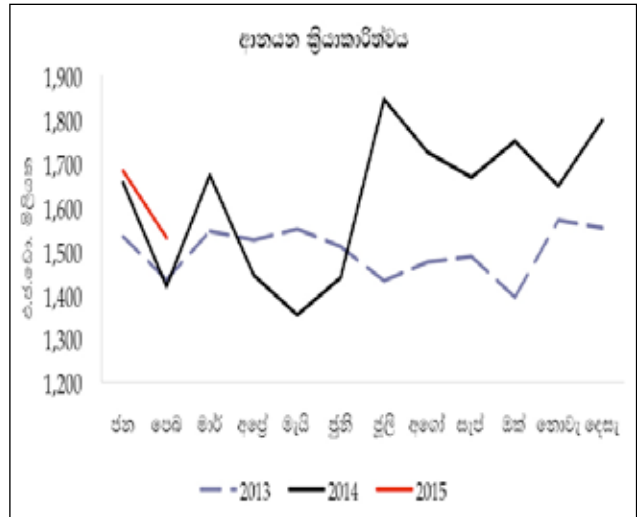
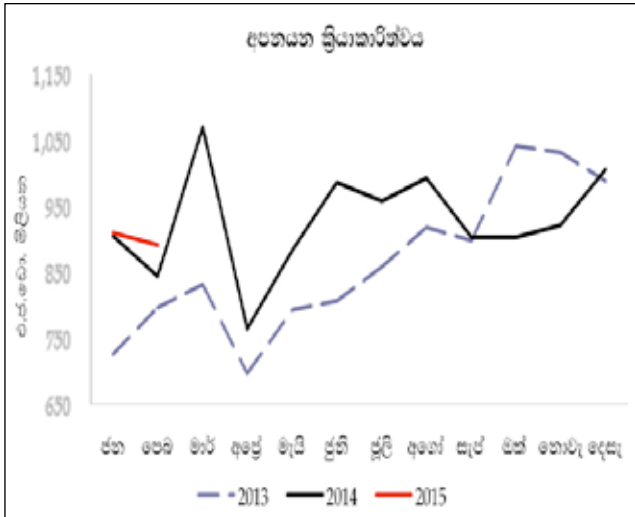
2015 වසරේ පළමු මාස දෙක තුළ දී සමුච්චිත ආනයන වියදම එ.ජ.ඩොලර් මිලියන 3,211 ක් දක්වා සියයට 4.4 කින් වර්ධනය වූ අතර ප්‍රධාන ආනයන ප්‍රභවයන් වූ ඉන්දියාව, චීනය, එක්සත් අරාබි එමීර් රාජ්‍යය, ජපානය සහ ඕමානය යන රටවලින් කළ ආනයන මුළු ආනයනයෙන් සියයට 61 ක් විය.

සංඛ්‍යා සටහන 2: ආනයන වියදම

කාණ්ඩය	2014	2015	වෙනස (සියයට)	2014	2015	වෙනස (සියයට)
	පෙබරවාරි (එ.ජ.ඩො. මිලියන)	පෙබරවාරි (එ.ජ.ඩො. මිලියන)		ජන-පෙබ (එ.ජ.ඩො. මිලියන)	ජන-පෙබ (එ.ජ.ඩො. මිලියන)	
<b>1. පාරිභෝගික භාණ්ඩ</b>	<b>223.8</b>	<b>352.5</b>	<b>57.5</b>	<b>477.4</b>	<b>749.8</b>	<b>57.1</b>
ආහාර හා පාන වර්ග	95.0	145.9	53.6	204.9	315.5	54.0
කිරි නිෂ්පාදිත	24.2	23.6	-2.5	62.4	38.0	-39.1
වෙනත් ආහාර හා පාන වර්ග	70.8	122.4	72.8	142.5	277.5	94.7
ආහාරමය නොවන පාරිභෝගික භාණ්ඩ	128.8	206.5	60.3	272.5	434.3	59.4
රච්චාන	43.1	58.8	36.4	89.2	158.2	77.4
බෙහෙත් හා ඖෂධීය නිෂ්පාදිත	28.6	33.5	16.9	60.8	70.1	15.3
අනෙකුත් ආහාරමය නොවන	57.1	114.3	100.1	122.5	206.0	68.1
<b>2. අන්තර් භාණ්ඩ</b>	<b>903.2</b>	<b>814.3</b>	<b>-9.8</b>	<b>1,937.9</b>	<b>1,656.0</b>	<b>-14.5</b>
ඉන්ධන	496.6	264.4	-46.8	987.8	553.6	-44.0
රෙදිපිළි හා රෙදිපිළි උපාංග	152.5	211.1	38.4	346.1	411.1	18.8
රසායනික නිෂ්පාදිත	51.2	75.3	47.2	119.6	149.7	25.2
තිරිඟු හා ඉරිඟු	9.9	3.1	-68.8	49.7	24.4	-50.9
පොහොර	20.0	19.8	-0.9	23.5	30.0	27.3
රබර් සහ රබර් උපාංග	9.5	29.7	213.9	21.2	52.0	145.3
වෙනත්	163.5	210.9	29.0	390.0	435.1	11.6
<b>3. ආයෝජන භාණ්ඩ</b>	<b>292.6</b>	<b>362.3</b>	<b>23.8</b>	<b>658.8</b>	<b>804.2</b>	<b>22.1</b>
යන්ත්‍රසූත්‍ර හා උපකරණ	171.1	173.4	1.4	368.0	414.0	12.5
ගොඩනැගිලි ද්‍රව්‍ය	81.8	118.1	44.5	203.7	227.3	11.6
ප්‍රවාහන උපකරණ	39.6	70.3	77.7	86.8	161.5	86.1
වෙනත්	0.1	0.4	229.8	0.4	1.4	248.9
<b>4. වර්ග නොකළ ආනයන</b>	<b>0.9</b>	<b>0.4</b>	<b>-50.6</b>	<b>1.7</b>	<b>1.3</b>	<b>-25.8</b>
<b>මුළු ආනයන</b>	<b>1,420.4</b>	<b>1,529.5</b>	<b>7.7</b>	<b>3,075.9</b>	<b>3,211.2</b>	<b>4.4</b>

මූලාශ්‍රය: ලංකා බැංකු තෙල් නීතිගත සංස්ථාව  
 ලංකා අයි.ඕ.සී. සමාගම  
 ශ්‍රී ලංකා රේගුව  
 ශ්‍රී ලංකා මහ බැංකුව

රූප සටහන 1: අපනයන සහ ආනයන ක්‍රියාකාරීත්වය



වෙළඳ ශේෂය

වෙළඳ ගිණුමේ හිඟය 2014 පෙබරවාරි මාසයේ දී වාර්තා වූ එ.ජ.ඩොලර් මිලියන 578 සමඟ සැසඳීමේ 2015 පෙබරවාරි මාසයේ දී එ.ජ.ඩොලර් මිලියන 638 ක් දක්වා සියයට 10.4 කින් වර්ධනය විය. ඒ අනුව, 2015 වසරේ පළමු මාස දෙක තුළ දී සමුච්චිත වෙළඳ හිඟය එ.ජ.ඩොලර් මිලියන 1,410 ක් විය.

සංචාරක ඉපැයීම්

2015 පෙබරවාරි මාසයේ දී සංචාරක පැමිණීම් 2014 පෙබරවාරි මාසයේ දී වාර්තා කළ 141,878 සිට 165,541 දක්වා සියයට 16.7 ක වර්ධනයක් වාර්තා කළේය. 2015 පෙබරවාරි මාසයේ දී සංචාරක ඉපැයීම්<sup>1</sup> 2014 පෙබරවාරි මාසයේ දී වූ එ.ජ.ඩොලර් මිලියන 225.9 ට සාපේක්ෂව එ.ජ.ඩොලර් මිලියන 263.5 දක්වා සියයට 16.7 කින් ඉහළ ගොස් ඇතැයි ඇස්තමේන්තු කර ඇත. 2015 පෙබරවාරි මාසය තුළ දී ඉන්දියාව, චීනය, එක්සත් රාජධානිය, ජර්මනිය සහ ප්‍රංශය සංචාරකයින් පැමිණීමේ ප්‍රධාන මූලාශ්‍ර පහ වූ අතර, එම මාසය තුළ දී සිදු වූ මුළු සංචාරක පැමිණීම්වලින් සියයට 94.2 කට පමණ මෙම මූලාශ්‍ර දායක විය. මේ අතර, 2015 මාර්තු මාසයේ දී සංචාරක පැමිණීම් පෙර වසරේ අනුරූප මාසය සමඟ සැසඳීමේ දී 157,051 දක්වා සියයට 18.0 කින් වර්ධනය වූ අතර 2015 වසරේ පළමු කාර්තුවේ දී සංචාරක පැමිණීම් සංඛ්‍යාව පෙර වසරේ අනුරූප කාලපරිච්ඡේදය සමඟ සැසඳීමේ දී සියයට 13.6 කින් වර්ධනය වෙමින් 478,838 ක් විය. එසේම, 2015 මාර්තු මාසයේ සංචාරක ඉපැයීම් 2014 මාර්තු මාසයේ වාර්තා වූ එ.ජ.ඩොලර් මිලියන 211.8 ක සිට එ.ජ.ඩොලර් මිලියන 250.0 දක්වා සියයට 18.0 කින් වර්ධනය විය. සමුච්චිත පදනම මත සැලකූ විට 2015 වසරේ පළමු කාර්තුවේ දී සංචාරක ඉපැයීම් 2014 වසරේ අනුරූප කාලපරිච්ඡේදයට සාපේක්ෂව එ.ජ.ඩොලර් මිලියන 762.3 දක්වා සියයට 13.6 ක වර්ධනයක් වාර්තා කළේය.

1 තාවකාලික ඇස්තමේන්තු වන අතර, 2015 වසර සඳහා ශ්‍රී ලංකා සංචාරක ප්‍රවර්ධන අධිකාරිය විසින් නිකුත් කරනු ලබන ඇස්තමේන්තුගත සාමාන්‍ය දෛනික වියදම සහ සංචාරකයකු මෙරට ගත කරන සාමාන්‍ය කාලසීමාව පිළිබඳව සිදු කෙරෙන සමීක්ෂණයේ වාර්තාව අනුව සංශෝධනය විය හැකිය.

## විදේශ සේවා නියුක්තිකයින්ගේ ප්‍රේෂණ

2015 පෙබරවාරි මාසයේ දී විදේශ සේවා නියුක්තිකයින්ගේ ප්‍රේෂණ 2014 පෙබරවාරි මාසයේ දී වූ එ.ජ.ඩොලර් මිලියන 502.0 සිට එ.ජ.ඩොලර් මිලියන 511.6 දක්වා සියයට 1.9 කින් ඉහළ ගියේය. 2015 වසරේ පළමු මාස දෙක තුළ දී විදේශ සේවා නියුක්තිකයින්ගේ ප්‍රේෂණ පෙර වසරේ එම කාලපරිච්ඡේදයේ වූ එ.ජ.ඩොලර් මිලියන 1,057.5 සිට එ.ජ.ඩොලර් මිලියන 1,035.2 දක්වා සියයට 2.1 කින් සුළු වශයෙන් අඩු විය. කෙසේ වුවත්, විදේශයන්හි සේවයේ නියුතු ශ්‍රී ලාංකිකයින් මුදල් ප්‍රේෂණය කරනු ලබන රටාවට අනුකූලව අලුත් අවුරුදු උත්සව සමය තුළ දී විදේශ සේවා නියුක්තිකයින්ගේ ප්‍රේෂණ ඉහළ වේගයකින් වර්ධනය වනු ඇතැයි අපේක්ෂා කෙරේ.

## මූල්‍ය ලැබීම්

2015 වසරේ පළමු මාස දෙක තුළ රජය විසින් ලබාගත් දිගුකාලීන ණය එ.ජ.ඩොලර් මිලියන 140.6 ක් වූ අතර එය 2014 වසරේ අනුරූප කාලපරිච්ඡේදය සමඟ සැසඳීමේ දී සියයට 31.4 ක අඩු වීමකි. මේ අතර, 2015 මැයි මස 06 වන දින වන විට රාජ්‍ය සුරැකුම්පත් වෙළඳපොළ තුළ වූ ශුද්ධ විදේශීය ආයෝජන ලැබීම් එ.ජ.ඩොලර් මිලියන 20.9 ක් විය. තවද, 2015 මැයි මස 06 වන දින වන විට කොළඹ කොටස් වෙළඳපොළෙහි ද්විතීයික වෙළඳපොළ වෙත වූ විදේශීය ආයෝජන එ.ජ.ඩොලර් මිලියන 24.1 ක ශුද්ධ ලැබීම් ප්‍රමාණයක් වාර්තා කළේය.

## ගෙවුම් තුලනයේ සමස්ත තත්ත්වය

2015 වසරේ පළමු මාස දෙක තුළ දී සමස්ත ගෙවුම් තුලනය 2014 වසරේ අනුරූප කාල පරිච්ඡේදයේ දී වාර්තා කළ එ.ජ.ඩොලර් මිලියන 809.9 ක අතිරික්තයට සාපේක්ෂව එ.ජ.ඩොලර් මිලියන 692.1 ක හිඟයක් වාර්තා කරනු ඇතැයි ඇස්තමේන්තු කර ඇත.

## ජාත්‍යන්තර සංචිත

2015 මාර්තු මස අග වන විට, එ.ජ.ඩොලර් බිලියන 1.5 ක විදේශ විනිමය ණය සේවාකරණ ගෙවීම් (ජාත්‍යන්තර මූල්‍ය අරමුදලේ සම්පස්ථ ණය පහසුකම සඳහා වූ ගෙවීම් සහ ස්වෛරීත්ව බැඳුම්කර පියවීම ද ඇතුළුව) හමුවේ වුවද ශ්‍රී ලංකාවේ දළ නිල සංචිත, ආනයනික මාස 4.3 කට සමාන වන පරිදි එ.ජ.ඩොලර් බිලියන 6.8 ක් වනු ඇතැයි ඇස්තමේන්තු කර ඇත. මේ අතර, ප්‍රධාන වශයෙන් ඉන්දියාව සහ ශ්‍රී ලංකාව අතර ඇති වූ විදේශ විනිමය හුවමාරු ගිවිසුමෙන් ලද එ.ජ.ඩොලර් මිලියන 400 සමඟ 2015 අප්‍රේල් මස 30 දින වන විට දළ නිල සංචිත එ.ජ.ඩොලර් බිලියන 7.4 දක්වා ඉහළ යනු ඇතැයි ඇස්තමේන්තු කර ඇත. තවද, 2015 පෙබරවාරි මස අග වන විට දළ නිල සංචිත සහ තැන්පතු භාර ගන්නා ආයතනවල විදේශීය වත්කම් ඇතුළත් මුළු විදේශීය වත්කම්

ආනයනික මාස 5.5 කට සමාන වන පරිදි එ.ජ.ඩොලර් බිලියන 9.0 ක් විය. වසරේ පළමු කාර්තුව තුළ සිදු වූ සංචිත අඩුවීමේ ප්‍රවණතාව වෙනස් වෙමින් 2015 අප්‍රේල් මස මුල සිට සංචිත ඉහළ යමින් පවතින බව ශ්‍රී ලංකා මහ බැංකුව විසින් නිරීක්ෂණය කරනු ලබයි. ඒ අනුව, ශ්‍රී ලංකාව හා ඉන්දියාව අතර ඇති වූ විදේශ විනිමය හුවමාරු ගිවිසුම මගින් ලැබීමට නියමිත එ.ජ.ඩොලර් බිලියන 1.1 ක ඉතිරි මුදල සහ අනෙකුත් ආයෝජන ලැබීම් හේතුවෙන් ඉදිරි මාස කිහිපය තුළ දී දළ නිල සංචිත තවදුරටත් ඉහළ යනු ඇතැයි අපේක්ෂා කෙරේ.

### විනිමය අනුපාතිකයේ හැසිරීම

මෙම වසරේ මැයි මස 05 වැනි දින දක්වා වූ කාලය තුළ දී රුපියල, එ.ජ.ඩොලරයට එරෙහිව සියයට 1.5 කින් අවප්‍රමාණය විය. කෙසේ නමුත්, අනෙකුත් විදේශ ව්‍යවහාර මුදල්වල විනිමය අනුපාතික හැසිරීම මත පදනම්ව ශ්‍රී ලංකා රුපියල, යුරෝවලට එරෙහිව සියයට 7.5 කින් ද, ස්ටර්ලින් පවුමට එරෙහිව සියයට 1.4 කින් ද, කැනේඩියානු ඩොලරයට එරෙහිව සියයට 2.9 කින් ද සහ ඕස්ට්‍රේලියානු ඩොලරයට එරෙහිව සියයට 3.1 කින් ද අධිප්‍රමාණය වූ අතර ඉන්දියානු රුපියලට එරෙහිව සියයට 1.2 කින් ද ජපන් යෙන්වලට එරෙහිව සියයට 0.9 කින් ද අවප්‍රමාණය විය.

සංඛ්‍යා සටහන 3. විදේශීය අංශයේ ක්‍රියාකාරිත්වයෙහි සාරාංශයක් (අ)

	2014 පෙබ. (එ.ජ.ඩො. මිලියන)	2015 පෙබ. (එ.ජ.ඩො. මිලියන)	වෙනස (සියයට)	2014 ජන-පෙබ (එ.ජ.ඩො. මිලියන)	2015 ජන-පෙබ (එ.ජ.ඩො. මිලියන)	වෙනස (සියයට)
අපනයන	842.4	891.4	5.8	1,746.3	1,801.1	3.1
ආනයන	1,420.4	1,529.5	7.7	3,075.9	3,211.2	4.4
වෙළඳ ශේෂය (අතිරික්තය (+)/ හිඟය (-))	-578.1	-638.2	10.4	-1,329.6	-1,410.0	6.0
සංචාරක ඉපැයීම්	225.9 (ආ)	263.5	16.7	459.2 (ආ)	512.3	11.6
විදේශ සේවා නියුක්තිකයින්ගේ ප්‍රේෂණ	502.0	511.6	1.9	1,057.5	1,035.2	-2.1
කොළඹ කොටස් වෙළඳපොළ වෙත වූ ලැබීම් (ගුද්ධ) (ඇ)	-38.9	10.5	126.9	-27.1	11.3	141.8
රාජ්‍ය අංශයේ ලැබීම් (ඈ)	213.9	160.6	-24.9	1,588.9	353.0	-77.8
එයින්:						
භාණ්ඩාගාර බිල්පත් සහ භාණ්ඩාගාර බැඳුම්කර	120.5	109.2	-9.4	381.0	190.4	-50.0
ජාත්‍යන්තර ස්වෛරීත්ව බැඳුම්කර	-	-	-	1,000.0	-	-
දිගුකාලීන ණය	92.7	51.3	-44.6	204.9	153.7	-25.0

මූලයන්: ශ්‍රී ලංකා රේගුව  
ශ්‍රී ලංකා මහ බැංකුව

(අ) තාවකාලික

(ආ) සංශෝධිත

(ඇ) ප්‍රාථමික සහ ද්විතියික වෙළඳපොළ ගනුදෙනු ඇතුළත් වේ.

(ඈ) රජයට ලැබුණු ප්‍රාග්ධන සහ ජංගම සංක්‍රාම, භාණ්ඩාගාර බිල්පත් හා බැඳුම්කර විකිණීමෙන් ලද ලැබීම්, ජාත්‍යන්තර ස්වෛරීත්ව බැඳුම්කර සහ රජයට ලැබුණු දිගුකාලීන ණය යනාදිය රාජ්‍ය අංශයේ ලැබීම් තුළ ඇතුළත් වේ.