



ශ්‍රී ලංකා මහ බැංකුව
இலங்கை மத்திய வங்கி
CENTRAL BANK OF SRI LANKA

සන්නිවේදන දෙපාර්තමේන්තුව

30, ජනාධිපති මාවත, කොළඹ 01, ශ්‍රී ලංකාව
 දුරකථන අංක: 2477424, 2477423, 2477311
 ෆැක්ස්: 2346257, 2477739
 ඊ-මේල්: dcommunications@cbsl.lk, communications@cbsl.lk
 වෙබ් අඩවිය: www.cbsl.gov.lk

පුවත්පත් නිවේදනය

නිකුත් කළේ සංඛ්‍යාත දෙපාර්තමේන්තුව
දිනය 2013 සැප්තැම්බර් මස 10 වැනි දින

පළාත් දළ දේශීය නිෂ්පාදිතය - 2012

- 1) 2012 වසරේ දී, ස්ථාවර මිල (මූර්ත අගය) අනුව සියයට 6.4 කින් වර්ධනය වූ දළ දේශීය නිෂ්පාදිතය (ද.දේ.නි.) පවත්නා වෙළෙඳපොළ මිල (නාමික අගය) අනුව රුපියල් බිලියන 7,582 ක් දක්වා සියයට 15.9 කින් වර්ධනය වූ අතර, ඒක පුද්ගල ආදායම රුපියල් 373,001 (එ.ජ.ඩොලර් 2,923) ක් විය. ශ්‍රී ලංකා මහ බැංකුවේ සංඛ්‍යාත දෙපාර්තමේන්තුව, 2012 වසර සඳහා ජනලේඛන හා සංඛ්‍යාලේඛන දෙපාර්තමේන්තුව විසින් ප්‍රකාශිත, පවත්නා වෙළෙඳපොළ මිල අනුව ගණනය කළ දළ දේශීය නිෂ්පාදිත (ද.දේ.නි.) ඇස්තමේන්තු පදනම් කර ගනිමින් පළාත් දළ දේශීය නිෂ්පාදිතය (ප.ද.දේ.නි.) ගණනය කර ඇත. පවත්නා වෙළෙඳපොළ මිල අනුව ගණනය කරන ලද පළාත් දළ දේශීය නිෂ්පාදිතය සංඛ්‍යා සටහන 1 හි දක්වා ඇත.

සංඛ්‍යා සටහන 1

පළාත් අනුව දළ දේශීය නිෂ්පාදිතයේ සුවිශේෂී ලක්ෂණ
(පවත්නා වෙළෙඳපොළ මිල අනුව) 2011¹ සහ 2012²

අයිතමය/පළාත	වර්ෂය	බස්නාහිර	මධ්‍යම	දකුණු	උතුරු	නැගෙනහිර	වයඹ	උතුරු මැද	උතුර	සබරගමුව	මුළු දිගුම
ද.දේ.නි. (රු.බි.)	2011	2,895	644	719	243	379	655	306	297	406	6,544
	2012	3,292	743	872	305	474	730	355	343	467	7,582
ද.දේ.නි. වර්ධන අනුපාතය (%)	2011	15.2	14.5	20.0	27.8	13.5	22.5	14.6	17.5	15.7	16.8
	2012	13.7	15.3	21.3	25.9	25.0	11.4	15.9	15.4	15.2	15.9
ද.දේ.නි. දායකත්වය (%)	2011	44.2	9.8	11.0	3.7	5.8	10.0	4.7	4.5	6.2	100.0
	2012	43.4	9.8	11.5	4.0	6.3	9.6	4.7	4.5	6.2	100.0
ඒක පුද්ගල ආදායම (රු.දහස) ³	2011	489	237	285	202	239	277	244	222	207	314
	2012	564	289	353	288	304	307	281	271	243	373
ඒක පුද්ගල ආදායම් අනුපාතය ⁴	2011	1.6	0.8	0.9	0.6	0.8	0.9	0.8	0.7	0.7	1.0
	2012	1.5	0.8	0.9	0.8	0.8	0.8	0.8	0.7	0.7	1.0

1. සංශෝධිත
2. තාවකාලික
3. රෙජිස්ට්‍රාර් ජනරාල් දෙපාර්තමේන්තුව මගින් සම්පාදිත මධ්‍ය වාර්ෂික ජනගහන ඇස්තමේන්තු පදනම් කරගනිමින් ගණනය කර ඇත.
4. පළාත් ඒක පුද්ගල ආදායම, දිවයිනේ ඒක පුද්ගල ආදායමේ අනුපාතයක් ලෙස.

2) පසුගිය වසරේ මෙන්ම 2012 වසරේ දී ද බස්නාහිර පළාත ද.දේ.නි. යට ඉහළම දායකත්වයක් ලබා දුනි. කෙසේ වුවද, මෑත කාලීන පළාත් බඳ විෂමතාවයන්ගේ අඩු වීමේ ප්‍රවණතාවය තවදුරටත් පෙන්නුම් කරමින් බස්නාහිර පළාතේ ද.දේ.නි. දායකත්වය 2011 වසරේ දී වූ සියයට 44.2 සිට 2012 වසරේ දී සියයට 43.4 දක්වා තවදුරටත් අඩු විය. එමෙන්ම නිෂ්පාදන කර්මාන්ත, ඉදිකිරීම්, ගමනාගමන සහ වෙළෙඳ යන අංශයන්ගේ සිදුවූ වර්ධනය හේතුවෙන් බස්නාහිර පළාතේ ප.ද.දේ.නි. ය සියයට 13.7 කින් වර්ධනය විය. ඉදිකිරීම්, මූල්‍ය සේවා, ගමනාගමන, වී හා මත්ස්‍ය නිෂ්පාදනය යන අංශවලින් ලැබුණා වූ දායකත්වයන් හේතුවෙන්, 2012 වසරේ දී ඉහළම ද.දේ.නි. නාමික වර්ධන වේගය උතුරු පළාතින් පෙන්නුම් කළ අතර, ජාතික ආර්ථිකයට එමගින් දක්වන ලද දායකත්වය ද ඉහළ ගියේය. එසේම කෘෂිකර්මාන්තය, පතල් හා කැණීම්, ඉදිකිරීම් හා මූල්‍ය සේවා යන අංශවලින් වාර්තා වූ වර්ධනයන් හේතු කොට ගෙන නැගෙනහිර පළාත දෙවන ඉහළම ද.දේ.නි. වර්ධනය වාර්තා කළ අතර, ද.දේ.නි. යට දැක්වූ දායකත්වය 2011 දී වූ සියයට 5.8 සිට 2012 දී සියයට 6.3 දක්වා වර්ධනය කර ගන්නා ලදී. දකුණු පළාතේ නිෂ්පාදන කර්මාන්ත, ඉදිකිරීම්, රාජ්‍ය සේවා, විදුලිය හා මූල්‍ය සේවා යන අංශවලින් පෙන්නුම් කළ වර්ධනයන් හේතුවෙන්, එම පළාත තෙවන ඉහළම ද.දේ.නි. වර්ධන වේගය

වාර්තා කරන ලදී. කෙසේ නමුත්, මධ්‍යම, උතුරු මැද, උභව හා සබරගමුව පළාත්වල ද.දේ.නි. දායකත්වයන් 2012 වසරේ දී ද නොවෙනස්ව පැවතිණි. කෘෂිකාර්මාන්තය, පතල් හා කැණීම් සහ විදුලිය යන අංශවල දැක්වූ දුර්වල ක්‍රියාකාරීත්වය හේතු කොට ගෙන වයඹ පළාතේ නාමික වර්ධනය මන්දගාමී වූ අතර, ජාතික ආර්ථිකයට දැක්වූ දායකත්වය ද පහළ ගියේය.

පළාත්බද වර්ධන අනුපාත

- 3) රටෙහි ආර්ථික පරිසරයෙහි වර්ධනයන් පිළිබිඹු කරමින් සියලුම පළාත් 2012 වසරේ දී ද ද්වි අංක නාමික වර්ධන අනුපාතයන් පෙන්නුම් කරන ලදී. 2011 වසරේ දී පෙන්නුම් කළ නැඹුරුතාවයන් අනුව යමින්, 2012 වසරේදී ද සියයට 25.9 ක් වූ ඉහළම නාමික වර්ධන වේගය උතුරු පළාතින් වර්තා විය. 2012 වසරේ දී නැගෙනහිර සහ දකුණු පළාත්වල වර්ධන වේගයන් පිළිවෙලින් සියයට 25.0 ක් හා සියයට 21.3 ක් විය. උතුරු, නැගෙනහිර, හා දකුණු පළාත් 2012 වසරේ දී සියයට 15.9 ක් වූ රටෙහි නාමික වර්ධන වේගයට වඩා ඉහළ නාමික වර්ධනයක් අත්පත් කර ගෙන ඇත.

කාර්මික හා සේවා අංශවල දක්නට ලැබුණු ඉහළ ක්‍රියාකාරීත්වය උතුරු පළාතින් වාර්තා වූ ඉහළ වර්ධනයට ප්‍රධාන වශයෙන් හේතු විය. 2012 වසරේ දී උතුරු පළාතේ සිදු වූ උතුරු මාර්ග සම්බන්ධතා ව්‍යාපෘතිය, මාර්ග පුළුල් කිරීමේ ව්‍යාපෘතිය, කන්කසන්තුරේ වරාය ව්‍යාපෘතිය, ජල ව්‍යාපෘති වැනි ඉදිකිරීම් කටයුතු හේතුවෙන්, එම පළාතේ ඉදිකිරීම් අංශයේ තවදුරටත් පුළුල් වීමක් පෙන්නුම් කරන ලදී. එසේම, 2012 වසර තුළ උතුරු පළාතේ නව බැංකු ශාඛා 25 ක් ස්ථාපනය වූ අතර, එය එම පළාතින් පෙන්නුම් කරන ලද ඉහළ වර්ධනය සඳහා මනා පිටිවහලක් විය. තවද, පෞද්ගලික බස් සේවාවේ සහ ශ්‍රී ලංගම බස් සේවාවේ මගී කිලෝ මීටර ප්‍රමාණය පිළිවෙලින් සියයට 2.8 ක් හා සියයට 5.9 කින් ඉහළ ගියේය. මීට අමතරව, 2012 දී වී නිෂ්පාදනය කිලෝ ග්‍රෑම් මිලියන 259.9 ක් හා මත්ස්‍ය නිෂ්පාදන මෙට්‍රික් ටොන් 59,340 ක් දක්වා ඉහළ යෑම ද එම පළාතින් පෙන්නුම් කළ කැපී පෙනෙන වර්ධනය සඳහා ඉහළ දායකත්වයක් ලබාදී ඇත. 2012 වසරේ දී නැගෙනහිර පළාතින් වාර්තා වූ සියයට 25.0 ක ඉහළ වර්ධනය සඳහා කෘෂිකාර්මික හා කාර්මික අංශ වැඩි දායකත්වයක් ලබා දුනි. නැගෙනහිර පළාතේ වී නිෂ්පාදනය 2011 වසරට සාපේක්ෂව 2012 වසරේ දී කිලෝ ග්‍රෑම් මිලියන 1,062 ක් දක්වා සියයට 62.5 කින් වර්ධනය විය. උස්බිම් හෝග, එළවළු, පළතුරු සහ මුහුදු මත්ස්‍ය නිෂ්පාදනය යන අංශවල සිදුවූ සැලකිය යුතු ඉහළ යාම ද, මෙම වසරේ නැගෙනහිර පළාතේ ඉහළ

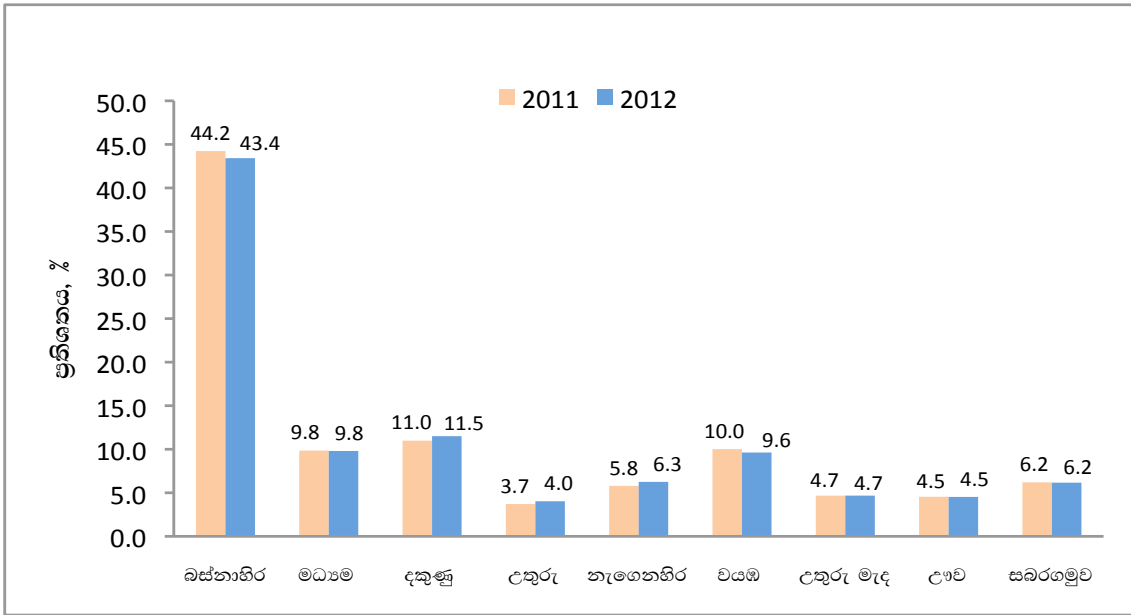
වර්ධනයට හේතු සාධක විය. එමෙන්ම පතල් හා කැණීම්, විදුලිය, ඉදිකිරීම් සහ මූල්‍ය සේවා වැනි ආර්ථික ක්‍රියාකාරකම්වල සිදුවූ ඉහළ යාම ද නැගෙනහිර පළාතේ වූ ද.දේ.නි. වර්ධනයට ඉහළ දායකත්වයක් ලබාදී ඇත. 2012 වසරේ දී කර්මාන්ත අංශයෙහි සිදුවූ සැලකිය යුතු වර්ධනය, දකුණු පළාතේ පෙන්නුම් කළ සියයට 21.3 ක වර්ධනය සඳහා වැඩි දායකත්වයක් සපයා ඇත. 2012 වසරේ දී මෙම පළාතේ කාර්මික අංශයේ, මධ්‍යම හා මහා පරිමාණ කර්මාන්ත සඳහා බිල්ගත විදුලි ආදායම සියයට 13.9 කින් වර්ධනය වූ අතර, විදුලි ව්‍යාප්තිය, ඉදිකිරීම් හා මූල්‍ය සේවා යන අංශයන්හි කැපී පෙනෙන වර්ධනයක් නිරීක්ෂණය කළ හැක. සේවා අංශයෙහි පෙන්නුම් කළ සැලකිය යුතු වර්ධනය, 2012 වසරේ දී උතුරු මැද පළාත වාර්තා කළ සියයට 15.9 ක ඉහළ ද.දේ.නි. වර්ධනය සඳහා මනා පිටිවහලක් විය. මූල්‍ය සේවා, රාජ්‍ය සේවා, ඉදිකිරීම් සහ විදුලිය යන අංශවල සිදුවූ ප්‍රසාරණයන් මෙම ඉහළ ද.දේ.නි. වර්ධනයට මහත් රුකුලක් සපයන ලදී. 2012 වසරේ දී, උභව පළාත සියයට 15.4 ක ද.දේ.නි. වර්ධනයක් පෙන්නුම් කළ අතර, ද.දේ.නි. යට මෙම පළාතින් දැක්වූ දායකත්වය 2012 වසරේ දී ද සියයට 4.5 ක් ලෙස නොවෙනස්ව පැවතිණි. මූල්‍ය සේවා, පතල් හා කැණීම් හා කෘෂිකාර්මික යන අංශවල දියුණුව, උභව පළාතට මෙම යහපත් ද.දේ.නි. වර්ධන වේගය ළඟාකර ගැනීම සඳහා මනා පිටිවහලක් විය. ඒ අතර, වයඹ පළාතේ ද.දේ.නි. වර්ධන වේගය 2012 වසරේ දී මන්දගාමී වී ඇති අතර, කෘෂිකාර්මික හා කාර්මික අංශයන්ගේ සිදුවූ පසුබෑම මෙම මන්දගාමී වර්ධනය සඳහා හේතු විය.

2012 වසරේ පළාත් දළ දේශීය නිෂ්පාදිත දායකත්වයන්

- 4) අනෙකුත් පළාත්වලින් පෙන්නුම් කළ විශාල වර්ධනයන් පිළිබිඹු කරමින්, සමස්ත ද.දේ.නි. යට බස්නාහිර පළාතින් 2011 වසරේ දී දැක්වූ සියයට 44.2 ක දායකත්වය 2012 වසරේ දී සියයට 43.4 දක්වා අඩු විය. 2011 වසරේ දී ද.දේ.නි. යට සියයට 11.0 ක දායකත්වයක් දැක්වූ දකුණු පළාත, 2012 වසරේ දී සිය දායකත්වය සියයට 11.5 ක් ලෙස වර්ධනය කරගත් අතර, මෙය පළාතක් මගින් ද.දේ.නි. යට දැක්වූ දෙවන විශාල දායකත්වය වේ. එමෙන්ම 2011 වසරේ දී උතුරු පළාත මගින් ද.දේ.නි. යට දැක්වූ සියයට 3.7 ක දායකත්වය, 2012 වසරේ දී සියයට 4.0 දක්වා වැඩිකර ගැනීමට සමත්ව ඇත. එසේම, 2012 වසරේ දී නැගෙනහිර පළාතින් ද.දේ.නි. යට දැක්වූ දායකත්වය සියයට 6.3 ක් විය. 2012 වසරේ දී මධ්‍යම, උතුරු මැද උභව සහ සබරගමුව පළාත් ද.දේ.නි. දායකත්වයන් නොවෙනස්ව පැවතුණු අතර, 2011 වසරේ දී සියයට 10.0 ක් වූ වයඹ පළාත් ද.දේ.නි. දායකත්වය 2012 වසරේ දී සියයට 9.6 දක්වා අඩු වී ඇත.

රූප සටහන 1

දළ දේශීය නිෂ්පාදිතයට පළාත් අනුව දායකත්වය

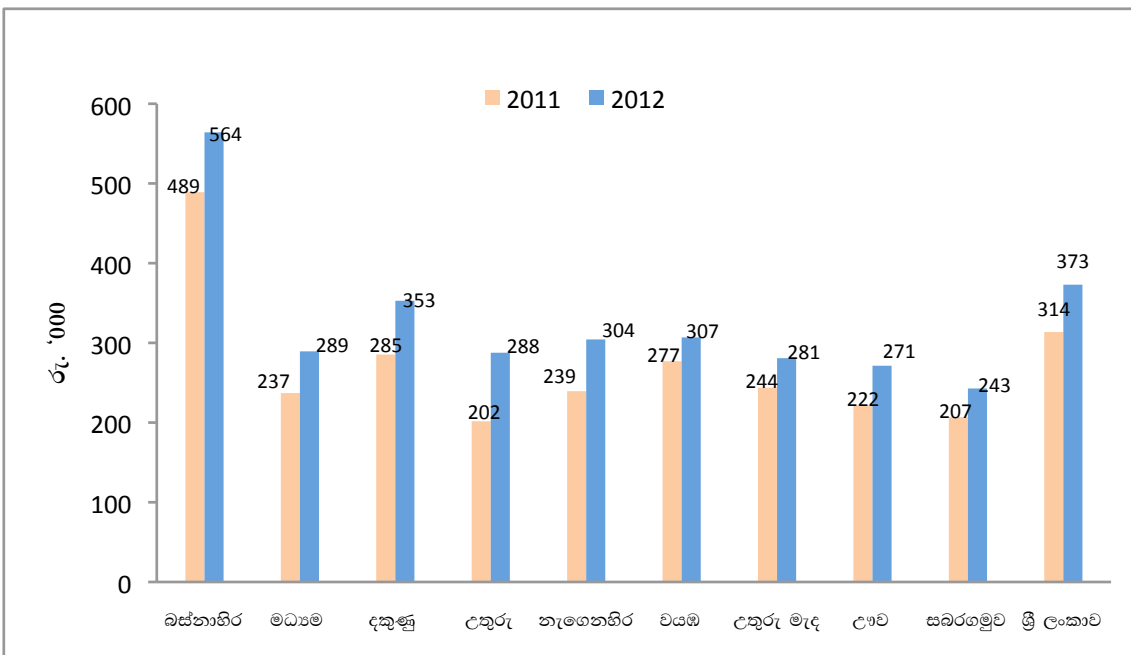


පළාත් අනුව ඒක පුද්ගල ආදායම

5) දිවයිනේ සියලු පළාත්වල ඒක පුද්ගල ආදායම 2012 වසරේ දී වර්ධනය වී ඇත. 2012 වසරේ දී බස්නාහිර පළාතේ ඒක පුද්ගල ආදායම රු.564,132 ක් වූ අතර, එය සමස්ත දිවයිනේ ඒක පුද්ගල ආදායම මෙන් 1.5 ගුණයක් විය.

රූප සටහන 2

පළාත් අනුව ඒක පුද්ගල ආදායම



පළාත් දළ දේශීය නිෂ්පාදිතයට ආංශික දායකත්වයන්

6) පළාත් අනුව ද.දේ.නි. යට දැක්වූ ආංශික දායකත්වයන් පහත සංඛ්‍යා සටහන 2 හි දක්වා ඇති අතර, මෙමගින් පළාත් අතර ද.දේ.නි. හි සංයුතියේ සැලකිය යුතු වෙනස්කම් මනාව පෙන්වුම් කරයි. 2012 වසරේ දී කෘෂිකර්මාන්ත අංශය, බස්නාහිර පළාතේ ද.දේ.නි. යට සියයට 2.9 ක දායකත්වයක් දක්වන ලද නමුත් අනෙකුත් පළාත්වල එහි දායකත්වය සියයට 13.1 ත් සියයට 27.5 ත් අතර පැවතුණි. නැගෙනහිර පළාත හැර දිවයිනේ අනෙකුත් සියලු පළාත් කෘෂිකාර්මික අංශයෙන් ප.ද.දේ.නි. යට ලබා දුන් දායකත්වය 2012 වසරේ දී අඩු වී ඇත. දිවයිනේ සියලු පළාත්, කාර්මික අංශයෙන් ප.ද.දේ.නි. යට ලබාදුන් දායකත්වය 2012 වසරේ දී වැඩි වී ඇත. එමෙන්ම, 2012 වසරේ දී ප.ද.දේ.නි. යට කාර්මික අංශයෙන් ලබා දුන් ඉහළම දායකත්වය බස්නාහිර පළාතෙන් ලැබී ඇති අතර, පහළම දායකත්වය ලැබී ඇත්තේ උගව පළාතිනි. 2012 වසරේ දී ද සේවා අංශය, ප.ද.දේ.නි. යේ ප්‍රමුඛතම තනි අංශයක් ලෙස විවිධ පළාත්වලට අදාළව ප.ද.දේ.නි. යෙන් සියයට 49.0 ත් 62.0 ත් අතර ප්‍රතිශතයක් වාර්තා කළේය. මෙම වසර තුළ බස්නාහිර, දකුණු හා නැගෙනහිර පළාත්වල සේවා අංශයෙන් ලැබුණු දායකත්වය අඩු වූ නමුත් අනෙකුත් සියලුම පළාත්වල එය වැඩිවීමක් පෙන්වුම් කරයි.

සංඛ්‍යා සටහන 2

පළාත්වල ද.දේ.නි. සංයුතිය

අංශය	වර්ෂය	බස්නාහිර	මධ්‍යම	දකුණු	උතුරු	නැගෙනහිර	වයඹ	උතුරු මැද	උගව	සබරගමුව	මුළු දිවයින
කෘෂිකර්මාන්තය	2011	3.2	17.7	15.6	24.1	16.1	16.9	23.0	28.5	21.9	12.1
	2012	2.9	15.8	13.1	19.6	19.1	14.6	20.8	27.5	18.5	11.1
කර්මාන්ත	2011	33.4	27.8	29.6	19.5	28.7	29.7	24.2	22.6	26.1	29.9
	2012	35.1	29.0	33.7	23.5	29.2	30.1	24.8	23.4	26.9	31.5
සේවා	2011	63.4	54.5	54.8	56.4	55.1	53.5	52.8	48.8	52.0	58.0
	2012	62.0	55.2	53.3	56.8	51.7	55.3	54.3	49.0	54.7	57.5