



**ශ්‍රී ලංකා මහ බැංකුව**  
**இலங்கை மத்திய வங்கி**  
**CENTRAL BANK OF SRI LANKA**

**සන්නිවේදන දෙපාර්තමේන්තුව**

30, ජනාධිපති මාවත, කොළඹ 01, ශ්‍රී ලංකාව  
 දුරකථන අංක: 2477424, 2477423, 2477311  
 ෆැක්ස්: 2346257, 2477739  
 ඊ-මේල්: dcommunications@cbsl.lk, communications@cbsl.lk  
 වෙබ් අඩවිය: www.cbsl.gov.lk

# ප්‍රවෘත්ති නිවේදනය

**නිකුත් කළේ** ආර්ථික පර්යේෂණ දෙපාර්තමේන්තුව

**දිනය** 2012 නොවැම්බර් මස 6 වැනි දින

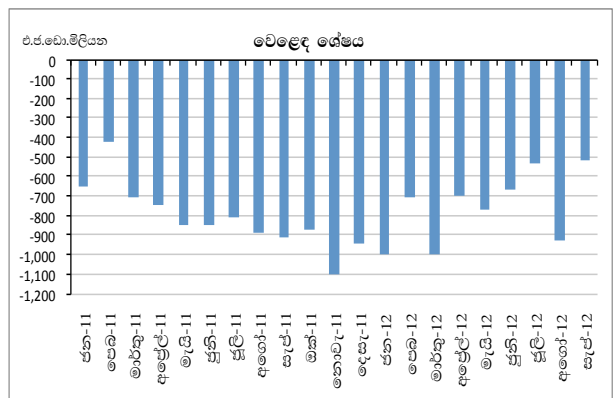
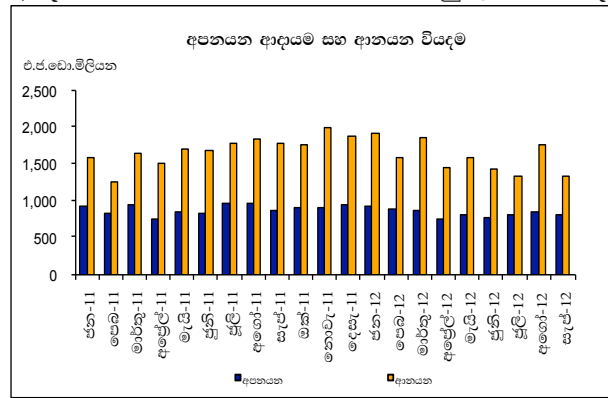
## 2012 සැප්තැම්බර් මාසයේදී විදේශීය අංශයේ ක්‍රියාකාරිත්වය

2012 වසරේ පළමු මාස නවය තුළ වෙළෙඳ හිඟය පෙර වසරේ අනුරූප කාලය සමඟ සැසඳීමේ දී සියයට 0.3 කින් පහත වැටුණි. 2009 වසරේ දෙසැම්බර් මාසයෙන් පසු, වසර සඳහා වන සමුච්චිත වෙළෙඳ හිඟය පහත වැටුණු ප්‍රථම අවස්ථාව මෙය වේ. පුළුල් වෙමින් පැවැති වෙළෙඳ හිඟය පාලනය කිරීම සඳහා 2012 වසරේ පළමු භාගයේ දී ස්ථාපිත කරන ලද බහු-ආකාර ප්‍රතිපත්තිමය උපාය මාර්ග, ජංගම ගිණුමේ හිඟය අඩුකිරීමට උපකාරී වී ඇති බව ඒ අනුව පෙනී යයි. 2012 සැප්තැම්බර් මාසය තුළ දී අපනයන ආදායමෙහි පහත වැටීමේ වේගය අඩු වූ අතර, අඛණ්ඩව මාස තුනක් පුරා පහත වැටුණු තේ අපනයන ආදායම මෙම මාසය තුළ දී සතුටුදායක ක්‍රියාකාරිත්වයක් පෙන්වීම මේ සඳහා හේතු විය. මේ අතර, දැඩි ප්‍රතිපත්තිමය වාතාවරණයට ප්‍රතිචාර දක්වමින් 2012 සැප්තැම්බර් මාසයේ ආනයන වියදම පෙර වසරේ අනුරූප කාලපරිච්ඡේදයට සාපේක්ෂව සියයට 25.4 කින් ශීඝ්‍ර ලෙස පහත වැටුණි.

2012 සැප්තැම්බර් මාසයේ පැවැති අඩු ආනයන වියදම මගින් විදේශීය මෙන්ම දේශීය ආර්ථික ප්‍රවණතාවය පිළිබිඹු කරයි. පාරිභෝගික භාණ්ඩ බොහොමයක් ආනයනය කිරීම සඳහා දැරූ වියදම පහත වැටුණු අතර, මෙම වසරේ පෙබරවාරි මාසයේ සිට රුපියල අවප්‍රමාණය වීම සහ පසුගිය මාස කිහිපය තුළ දී ණය ලබා ගැනීම් අඩුවීම හේතුවෙන් ආහාරමය නොවන පාරිභෝගික භාණ්ඩ ආනයන වියදම පහත වැටුණි. 2012 මාර්තු මාසයේ සිට බලපැවැත්වෙන පරිදි මෝටර් රථ මත පනවනු ලැබූ ඉහළ බදු හේතුවෙන් මෝටර් රථ ආනයනය අඩුවීම,

පාරිභෝගික හාණ්ඩ ආනයන වියදම පහත වැටීම සඳහා විශාල ලෙස දායක විය. සැප්තැම්බර් මස අන්තර් හාණ්ඩ ආනයන වියදම පහත වැටුණු අතර, තෙල් හැර අනෙකුත් අන්තර් හාණ්ඩ ආනයන සඳහා වූ වියදම අඩුවීම මේ සඳහා හේතු විය. ඇතැම් කාර්මික අපනයන සඳහා වූ ඉල්ලුම මෙන්ම මිල ගණන් පහළයාම මෙම පහත වැටීම මගින් පෙන්නුම් කරයි. ගෝලීය වෙළෙඳපොළේ කපු මිල ගණන් පහළයාම සහ 2011 වසරට සාපේක්ෂව ආනයන පරිමාවන් අඩුවීම යන හේතූන් නිසා රෙදිපිළි ආනයන ආදායම පහළ ගියේය. මේ අතර, ස්වර්ණාභරණ සඳහා වන ගෝලීය ඉල්ලුම අඩු වීම, 2012 සැප්තැම්බර් මාසයේ දියමන්ති හා රත්රු සඳහා වූ ආනයන වියදම අඩුවීමට හේතු විය. කෙසේ වුවද, තිරිඟු නිෂ්පාදනය කරන ප්‍රධාන රටවල් කිහිපයකම පැවැති නියඟය නිසා ලෝක වෙළෙඳපොළේ තිරිඟු මිල ගණන් ඉහළයාම හේතුවෙන් තිරිඟු ආනයන සඳහා වූ වියදම ඉහළ ගියේය. ඛනිජ තෙල් ආනයන වියදම සැලකීමේ දී, සැප්තැම්බර් මාසයේ දී පිරිපහදු කරන ලද ඛනිජ තෙල් ආනයන වියදම ඉහළ ගියද, එම මාසයේ දී බොරතෙල් ආනයනය සිදු නොකිරීම නිසා ඛනිජ තෙල් නිෂ්පාදනය සඳහා වූ මුළු ආනයන වියදම පහළ ගියේය. මේ අතර, 2012 සැප්තැම්බර් මාසයේ දී යන්ත්‍රසූත්‍ර හා උපකරණ, ගොඩනැගිලි ද්‍රව්‍ය මෙන්ම ප්‍රවාහන උපකරණ සඳහා වූ වියදම අඩුවීමත් සමඟ ආයෝජන හාණ්ඩ ආනයනය සඳහා වූ වියදම පහළ ගියේය.

2012 සැප්තැම්බර් මාසයේ දී කෘෂිකාර්මික හා ඛනිජ ද්‍රව්‍ය අපනයන ආදායම ඉහළ ගියද, මුළු අපනයන ආදායම සඳහා විශාලතම දායකත්වය ලබාදෙන කාර්මික අපනයන තුළින් වූ ඉපැයීම් පහළයාම හේතුවෙන් මුළු අපනයන ආදායම පහළ ගියේය. කෘෂිකාර්මික අපනයන කාණ්ඩයට අයත්වන එමෙන්ම මුළු වෙළෙඳ අපනයන ආදායමෙන් සියයට 14 කට පමණ දායකත්වයක් ලබා දෙන තේ; කුරුඳු හා ගම්මිරිස් ඇතුළු කුළු බඩු; සහ ධාන්‍ය වර්ග ආදී වූ නොයෙකුත් සුළු කෘෂිකාර්මික නිෂ්පාදිත තුළින් ඉපැයූ අපනයන ආදායම සැප්තැම්බර් මාසයේ දී ඉහළ ගියේය. කාර්මික අපනයන සැලකීමේ දී, මුළු අපනයන ආදායමට සියයට 35 කට වඩා දායකත්වයක් ලබාදෙන ඇඟළුම් අපනයන, සැප්තැම්බර් මාසයේ දී ද තවදුරටත් අඩු ආදායම් වාර්තා කළ අතර, පසුගිය වසරේ මාර්තු මාසයේ සිට කපු මිල පහත වැටීම සහ ගෝලීය ඉල්ලුම පහත වැටීම මේ සඳහා ප්‍රධාන වශයෙන් හේතු විය. මීට අමතරව සැප්තැම්බර් මාසයේ අපනයන ආදායම පහත වැටීම සඳහා මැණික්, දියමන්ති හා ස්වර්ණාභරණ අපනයන ආදායම පහත වැටීම සැලකිය යුතු ලෙස දායක විය.



ගෙවුම් තුළනයේ සේවා ගිණුම සහ ජංගම සංක්‍රාම වෙත වූ ලැබීම් සලකා බැලීමේදී විදේශ සේවා නියුක්තිකයන්ගෙන් අඛණ්ඩව ලැබෙන ප්‍රේෂණ සහ ඉහළ සංචාරක ඉපයීම් හේතුවෙන් ජංගම ගිණුම තවදුරටත් ශක්තිමත් විය. 2012 වසරෙහි සැප්තැම්බර් මාසයේදී සංචාරක පැමිණීම් සංඛ්‍යාව 71,111 ලෙස වාර්තා වූ අතර, එය පසුගිය වසරෙහි පළමු මාස නවයට සාපේක්ෂව සියයට 16 කින්, 693,772 දක්වා වර්ධනය වූ අතර, සංචාරක ඉපයීම් ද පසුගිය වසරට සාපේක්ෂව අඛණ්ඩව ඉහළ යන ලදී. 2012 සැප්තැම්බර් මාසයේ දී සේවා නියුක්තිකයන්ගේ ප්‍රේෂණ පසුගිය වසරේ සැප්තැම්බර් මාසය හා සැසඳීමේදී එ.ජ.ඩොලර් මිලියන 511 ක් දක්වා සියයට 27.3 කින් වර්ධනය වූ අතර, 2012 වසරේ පළමු මාස නවය තුළදී සේවා නියුක්තිකයන්ගේ ප්‍රේෂණවල සමුච්චිත ලැබීම් ප්‍රමාණය එ.ජ.ඩොලර් මිලියන 4,419 ක් දක්වා සියයට 16.8 කින් වර්ධනය විය. වසර අවසානයේ දී සංචාරක ඉපයීම් සහ සේවා නියුක්තිකයන්ගේ ප්‍රේෂණ ලැබීම් සාමාන්‍යයෙන් ඉහළ අගයක් වාර්තා කරන අතර, ඒ අනුව 2012 වසරේ අවසාන කාර්තුවේ දී ද මෙම ලැබීම් ඉහළ වර්ධනයක් ළඟා කරගනු ඇතැයි අපේක්ෂා කෙරේ.

මූල්‍ය වෙළෙඳපොළ වෙත ගලා ආ විදේශ විනිමය ලැබීම් තුළින් 2012 වසරේ පළමු මාස නවය තුළ දී ගෙවුම් තුළනයේ ප්‍රාග්ධන හා මූල්‍ය ගිණුම අඛණ්ඩව ශක්තිමත් විය. 2012 වසරේ මේ දක්වා සෑම මාසයක් සඳහාම කොළඹ කොටස් වෙළෙඳපොළ වෙත ශුද්ධ විදේශ ආයෝජන ලැබීම් වාර්තා විය. 2012 වසරේ පළමු මාස නවය තුළ දී රාජ්‍ය සුරැකුම්පත්හි විදේශීය ආයෝජන කැපී පෙනෙන වර්ධනයක් පෙන්නුම් කළ අතර, භාණ්ඩාගාර බිල්පත් හා බැඳුම්කර සඳහා වූ ශුද්ධ ලැබීම් ප්‍රමාණය එ.ජ.ඩොලර් මිලියන 820.7 ක් විය. මේ අතර, 2012 වසරේ පළමු මාස නවය තුළදී රජය වෙත ලැබුණු දිගුකාලීන ණය ප්‍රමාණය එ.ජ.ඩොලර් මිලියන 2,404 ක් විය. මීට අමතරව, 2012 වසරේ ජනවාරි - සැප්තැම්බර් කාලපරිච්ඡේදය තුළදී වාණිජ බැංකුවල දිගුකාලීන ණය ගැනීම් ප්‍රමාණය එ.ජ.ඩොලර් මිලියන 927.5 ක් විය. කාර්තුවය පදනම මත ප්‍රකාශයට පත්කරනු ලබන, ආයෝජන මණ්ඩලය තුළ ලියාපදිංචි වූ සමාගම් වෙත ලැබුණු විදේශ ණය ඇතුළත් මුළු විදේශ සෘජු ආයෝජන ලැබීම් ප්‍රමාණය 2012 වසරේ පළමු මාස හය තුළදී එ.ජ.ඩොලර් මිලියන 452 ක් ලෙස වාර්තා වී ඇති අතර, වසරෙහි ඉදිරි කාලපරිච්ඡේදය තුළදී වැඩි විදේශ ආයෝජන ලැබීම් ප්‍රමාණයක් අත්කර ගත හැකිවනු ඇතැයි අපේක්ෂා කෙරේ.

2012 සැප්තැම්බර් මාසය අවසාන වන විට, දළ නිල සංචිත ප්‍රමාණය එ.ජ.ඩොලර් මිලියන 7,053 ක් වූ අතර, දළ නිල සංචිත සහ වාණිජ බැංකුවල විදේශීය වත්කම් ඇතුළත් මුළු විදේශීය සංචිත ප්‍රමාණය එ.ජ.ඩොලර් මිලියන 8,610 ක් විය. විදේශීය සංචිත ප්‍රමාණය ආනයනික මාස වශයෙන් සැලකූ විට, 2012 සැප්තැම්බර් මස අවසාන වන විට දී පැවති දළ නිල සංචිත සහ මුළු විදේශීය සංචිත ප්‍රමාණය පිළිවෙලින් ආනයනික මාස 4.3 කට සහ 5.2 කට සමාන විය.

**සංඛ්‍යා සටහන 1. විදේශ අංශයේ ක්‍රියාකාරීත්වයෙහි සාරාංශයක් - සැප්තැම්බර් 2012 <sup>(අ)</sup>**

කාණ්ඩය	2011	2012	සැප්.	2011	2012	ජන. සිට
	එ.ජ.ඩො. මිලියන	එ.ජ.ඩො. මිලියන	වර්ධනය (සියයට)	ජන. සිට සැප්. එ.ජ.ඩො. මිලියන	ජන. සිට සැප්. එ.ජ.ඩො. මිලියන	සැප්. වර්ධනය (සියයට)
<b>අපනයන</b>	<b>858.4</b>	<b>801.5</b>	<b>-6.6</b>	<b>7,850.5</b>	<b>7,393.4</b>	<b>-5.8</b>
මෙයින්,						
<b>කෘෂිකාර්මික</b>	213.1	225.5	5.8	1,890.7	1,736.3	-8.2
මෙයින්,						
<b>තේ</b>	121.5	141.1	16.2	1,104.4	1,031.6	-6.6
<b>කාර්මික</b>	641.7	567.1	-11.6	5,928.4	5,518.8	-6.9
මෙයින්,						
<b>රෙදිපිළි හා ඇඟළුම්</b>	333.6	303.0	-9.2	3,105.0	2,972.3	-4.3
<b>රබර් නිෂ්පාදිත</b>	71.0	57.2	-19.4	645.7	644.3	-0.2
<b>ආහාර, පාන හා දුම්කොළ</b>	30.9	35.1	13.6	262.9	213.1	-18.9
<b>බනිත ද්‍රව්‍ය</b>	3.1	8.1	158.0	26.4	42.2	59.8
<b>ආනයන</b>	<b>1,762.6</b>	<b>1,314.7</b>	<b>-25.4</b>	<b>14,649.6</b>	<b>14,173.4</b>	<b>-3.3</b>
මෙයින්,						
<b>පාරිභෝගික භාණ්ඩ</b>	303.5	206.1	-32.1	2,686.5	2,291.7	-14.7
මෙයින්,						
<b>ආහාර හා පාන වර්ග</b>	118.6	91.3	-23.0	1,169.8	993.9	-15.0
<b>ආහාරමය නොවන පාරිභෝගික භාණ්ඩ</b>	185.0	114.8	-37.9	1,516.7	1,297.7	-14.4
<b>අන්තර් භාණ්ඩ</b>	1,015.3	824.8	-18.8	8,872.7	8,552.4	-3.6
මෙයින්,						
<b>බනිත තෙල්</b>	333.1	320.2	-3.9	3,421.6	3,715.5	8.6
<b>රෙදිපිළි හා රෙදිපිළි උපාංග</b>	189.0	179.5	-5.0	1,726.7	1,644.6	-4.8
<b>ආයෝජන භාණ්ඩ</b>	437.4	280.0	-36.0	3,052.9	3,305.3	8.3
මෙයින්,						
<b>යන්ත්‍රසූත්‍ර හා උපකරණ</b>	203.5	143.3	-29.6	1,520.5	1,600.3	5.3
<b>ප්‍රවාහන උපකරණ</b>	115.6	52.0	-55.0	737.0	818.3	11.0
<b>ගොඩනැගිලි ද්‍රව්‍ය</b>	117.9	84.4	-28.4	792.6	883.3	11.4
<b>වෙළෙඳ ශේෂය</b>	<b>-904.3</b>	<b>-513.1</b>	<b>-43.3</b>	<b>-6,799.1</b>	<b>-6,779.9</b>	<b>-0.3</b>
<b>විදේශ සේවා නියුක්තිකයින්ගේ ප්‍රේෂණ</b>	<b>401.6</b>	<b>511.2</b>	<b>27.3</b>	<b>3,782.1</b>	<b>4418.6</b>	<b>16.8</b>
<b>විදේශීය සෘජු ආයෝජන (ආ)</b>				<b>394.1</b>	<b>451.7</b>	<b>14.6</b>
<b>විවිධ ආයෝජන (ශුද්ධ)</b>	<b>-58.9</b>	<b>23.3</b>		<b>-153.4</b>	<b>249.8</b>	
<b>වාණිජ බැංකු විසින් ලබා ගත් දිගුකාලීන විදේශ ණය</b>					<b>927.5</b>	
<b>සංචාරක ඉපැයීම්</b>	<b>58.4</b>	<b>68.8</b>	<b>17.9</b>	<b>580.1</b>	<b>711.1</b>	<b>22.6</b>
<b>රාජ්‍ය අංශයේ ලැබීම් (ඇ)</b>	<b>250.9</b>	<b>188.6</b>	<b>-24.8</b>	<b>3,392.0</b>	<b>4,363.1</b>	<b>31.6</b>
මෙයින්,						
<b>භාණ්ඩාගාර බිල්පත් සහ භාණ්ඩාගාර බැඳුම්කර</b>	92.7	87.1	-6.0	866.5	1,954.5	125.6
<b>දිගු කාලීන ණය</b>	143.0	100.4	-29.8	2,419.8	2,404.2	-0.6

(අ) තාවකාලික

(ආ) ආයෝජන මණ්ඩලයේ අනුමත සමාගම් ලද විදේශීය ණය ද ඇතුළුව, විදේශීය සෘජු ආයෝජන ලැබීම්, වසරේ පළමු භාගය සඳහා වාර්තා කර ඇත.

(ඇ) රජය ලද ප්‍රාග්ධන සහ ජංගම සංක්‍රාම, භාණ්ඩාගාර බිල්පත් හා බැඳුම්කර විකිණීමෙන් ලද ලැබීම් සහ රජයට ලැබුණු දිගුකාලීන ණය යනාදිය රාජ්‍ය අංශයේ ලැබීම් තුළ ඇතුළත් වේ.