



ශ්‍රී ලංකා මහ බැංකුව
இலங்கை மத்திய வங்கி
CENTRAL BANK OF SRI LANKA

සන්නිවේදන දෙපාර්තමේන්තුව

30, ජනාධිපති මාවත, කොළඹ 01, ශ්‍රී ලංකාව

දුරකථන අංක: 2477424, 2477423, 2477311

ෆැක්ස්: 2346257, 2477739

ඊ-මේල්: dcommunications@cbsl.lk, communications@cbsl.lk

වෙබ් අඩවිය: www.cbsl.gov.lk

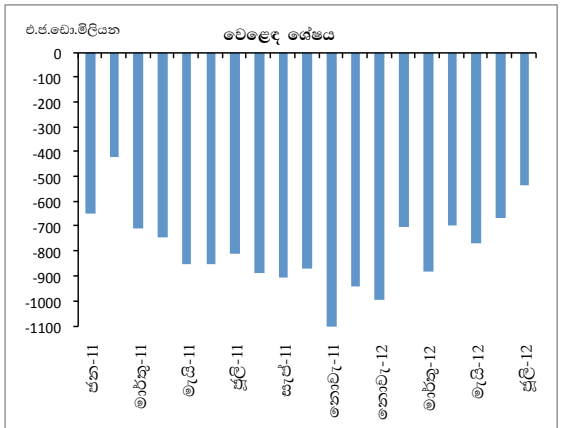
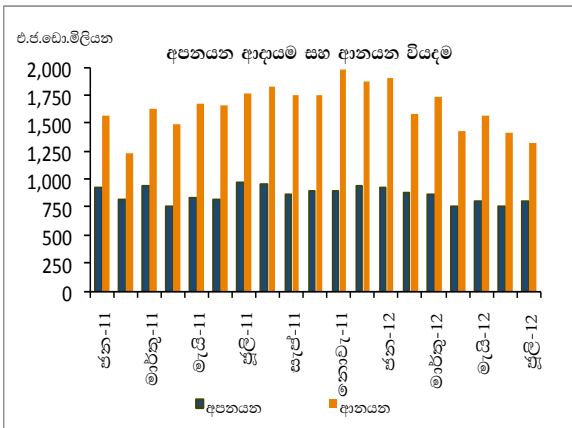
පුළුන්පත් නිවේදනය

නිකුත් කළේ ආර්ථික පර්යේෂණ දෙපාර්තමේන්තුව

දිනය 2012 සැප්තැම්බර් මස 12 වැනි දින

2012 ජූලි මාසයේ විදේශ අංශයේ ක්‍රියාකාරිත්වය

මෙම වසරේ මුල් කාලයේදී ශ්‍රී ලංකා මහ බැංකුව සහ රජය විසින් ගනු ලැබූ ප්‍රතිපත්තිමය ක්‍රියා මාර්ග, 2012 වසරේ ජූලි මාසය වන විට ආනයන වියදම සැලකිය යුතු අයුරින් අඩු වීමට දායක වූ අතර, ඒ තුළින් ගෙවුම් තුලනයෙහි වෙළෙඳ ශේෂයෙහි හිඟය පාලනය කර ගැනීම සඳහා දායක විය. 2012 ජූලි මාසයේ දී වෙළෙඳ ශේෂය පෙර වසරේ අනුරූප මාසය සමඟ සැසඳීමේ දී එ.ජ.ඩොලර් මිලියන 535 ක් දක්වා සියයට 33.8 කින් පහත වැටුණු අතර, එය මාස 17 ක කාලය තුළදී වාර්තා වූ අඩුම අගය වේ.



පෙර වසරේ අනුරූප කාලය සමඟ සලකන විට 2012 අප්‍රේල් මාසයේ සිට පහත වැටුණු ආනයන වියදම, 2012 ජූලි මාසයේ දී පෙර වසරේ අනුරූප මාසය සමඟ සැසඳීමේදී සියයට 24.9 කින් තවදුරටත් පහත වැටුණි. පසුගිය වසර තුළදී වෙළෙඳ

හිඟය පුළුල්වීම සඳහා සැලකිය යුතු අයුරින් දායක වූ ආනයන කාණ්ඩයන් කිහිපයක්ම සඳහා වූ ආනයන වියදම පහත වැටීම මේ සඳහා මූලික වශයෙන් හේතු විය. ණය ලබාගැනීම් සහ ආනයනයන්හි පැවති ඉහළ වර්ධනය මැඩපැවැත්වීම සඳහා රජය සහ මහ බැංකුව විසින් මීට ඉහත දී ගනු ලැබූ ක්‍රියාමාර්ග, මෙම කාණ්ඩයන්ගේ ආනයන වියදම පහත වැටීම සඳහා මූලික වශයෙන් හේතු විය. 2011 මාර්තු මාසයේ සිට මේ දක්වා ආනයන වියදමෙහි පැවති අවම අගය 2012 ජූලි මාසයේ දී වාර්තා විය. පාරිභෝගික භාණ්ඩ යටතේ වර්ගීකරණය කර ඇති ආනයන කාණ්ඩ අතුරින් මෝටර් වාහන ආනයන මෙම පහත වැටීම සඳහා සාපේක්ෂ වශයෙන් ඉහළ දායකත්වයක් ලබා දී ඇත. පෙර වසරේ අනුරූප කාලය සමඟ සැසඳීමේදී ජූලි මාසයේ දී මෝටර් වාහන ආනයන වියදම සියයට 62.4 කින් පහත වැටුණි. අන්තර් භාණ්ඩ සැලකීමේදී, පොහොර, රත්‍රං, තිරිඟු සහ රබර් ආශ්‍රිත නිෂ්පාදිත ආනයන වියදමේ සැලකිය යුතු පහත වැටීමක් දක්නට ලැබුණි. 2012 ජූනි මාසයේ දී මෙන්ම ජූලි මාසයේ දී ද ආයෝජන භාණ්ඩ ආනයන වියදමේ පහත වැටීමක් වාර්තා වුවද 2012 පළමු මාස හත තුළදී පෙර වසරේ එම කාලයට සාපේක්ෂව ආයෝජන භාණ්ඩ ආනයන වියදමේ වර්ධනයක් පෙන්නුම් කෙරිණි. පෙර වසරේ අනුරූප කාලය සමඟ සැසඳීමේදී ජූලි මාසයේ ආයෝජන භාණ්ඩ ආනයන වියදම සියයට 20.6 කින් පහත වැටුණි.

2012 ජූනි මාසයට සාපේක්ෂව ජූලි මාසයේ දී අපනයන ආදායමේ වර්ධනයක් වාර්තා වුවද, ආසියාතික රටවල් මෙන්ම ලොව වටා අනෙකුත් රටවල් ද මුහුණ දෙන දුර්වල වූ ගෝලීය ඉල්ලුම මෑත කාලයේ දී ශ්‍රී ලංකාවේ අපනයන ආදායම මන්දගාමී වීමට හේතු විය. දුර්වල ගෝලීය ඉල්ලුමට අමතරව, ජාත්‍යන්තර වෙළෙඳපොළෙහි කපු සහ රබර් වැනි වෙළෙඳ භාණ්ඩවල මිලෙහි වූ සැලකිය යුතු පහත බැසීම මෑත කාලයේ දී ශ්‍රී ලංකාවේ අපනයන ආදායම අඩුවීමට සුවිශේෂී ලෙස දායක විය. තවද, පදනම් මාසය වූ එනම් 2011 ජූලි මාසයේ දී අපනයන ආදායම එ.ජ.ඩොලර් මිලියන 962 ක් ලෙස ඓතිහාසිකව වැඩිම අගයක් ගැනීම 2012 ජූලි මාසයේ දී, අපනයන ආදායම සාපේක්ෂව විශාල ලෙස පහළ වැටීම සඳහා හේතු විය. 2011 ජූලි මාසයට සාපේක්ෂව 2012 ජූලි මාසයේ දී අපනයන ආදායම එ.ජ.ඩොලර් මිලියන 794 ක් දක්වා සියයට 17.4 කින් පහත වැටුණි. කාර්මික අපනයන සැලකීමේ දී, විශේෂයෙන් රෙදිපිළි හා ඇඟළුම්, ප්‍රවාහන උපකරණ සහ රබර් ආශ්‍රිත නිෂ්පාදිත ජූලි මාසයේ අපනයන ආදායම අඩුවීමට සැලකිය යුතු දායකත්වයක් දැක්වූ භාණ්ඩයන් වේ. 2012 ජූලි මාසයේ දී අපනයන ආදායම අඩුවීම සඳහා තේ අපනයන ආදායමේ සිදු වූ පහළ යෑමද හේතු විය.

ගෙවුම් තුලනයේ සේවා ගිණුම සහ ජංගම සංක්‍රාම වෙත වූ ලැබීම් සලකා බැලීමේ දී, සංචාරක ඉපැයීම් සහ විදේශ සේවා නියුක්තිකයන්ගේ ප්‍රේෂණ අඛණ්ඩව ඉහළ යන ලදී. ඒ අනුව 2012 ජූලි මාසයේ දී සංචාරක ඉපැයීම් එ.ජ.ඩොලර් මිලියන 100 ක් දක්වා පෙර

වසරට සාපේක්ෂව සියයට 23.6 කින් වර්ධනය වූ අතර, 2012 වසරේ පළමු මාස හත තුළදී සංචාරක ඉපැයීම් එ.ජ.ඩොලර් මිලියන 560 ක් දක්වා පෙර වසරේ අනුරූප කාලපරිච්ඡේදයට සාපේක්ෂව සියයට 24.2 කින් වර්ධනය විය. 2012 වසරේ ජූලි මාසයේ දී සංචාරක පැමිණීම් සංඛ්‍යාව 90,338 ක් දක්වා සියයට 7.8 කින් ඉහළ ගිය අතර, ඒ අනුව පළමු මාස හත තුළ දී සංචාරක පැමිණීම් සංඛ්‍යාව 543,205 ක් දක්වා ඉහළ ගියේය. 2012 ජූලි මාසයේ දී සේවා නියුක්තිකයන්ගේ ප්‍රේෂණ එ.ජ.ඩොලර් මිලියන 475 ක් දක්වා සියයට 14.4 කින් වර්ධනය වූ අතර, 2012 වසරේ පළමු මාස හත තුළදී සේවා නියුක්තිකයන්ගේ ප්‍රේෂණවල සමුච්චිත ලැබීම් ප්‍රමාණය එ.ජ.ඩොලර් මිලියන 3,417 ක් දක්වා සියයට 17.0 කින් වර්ධනය විය.

මූල්‍ය වෙළෙඳපොළ වෙත ගලා ආ විදේශ විනිමය ලැබීම් තුළින් 2012 වසරේ පළමු මාස හත තුළ දී ගෙවුම් තුලනයේ ප්‍රාග්ධන හා මූල්‍ය ගිණුම අඛණ්ඩව ශක්තිමත් විය. 2012 වසරේ අගෝස්තු මාසය අවසාන වන විට කොළඹ කොටස් වෙළෙඳපොළ ලද ශුද්ධ විදේශ ආයෝජන එ.ජ.ඩොලර් මිලියන 227 කින් වර්ධනය වූ අතර, රාජ්‍ය සුරැකුම්පත්හි විදේශීය ආයෝජන කැපී පෙනෙන වර්ධනයක් පෙන්නුම් කරමින්, 2012 වසරේ පළමු මාස අට තුළදී භාණ්ඩාගාර බිල්පත් හා බැඳුම්කර සඳහා වූ ශුද්ධ ලැබීම් ප්‍රමාණය එ.ජ.ඩොලර් මිලියන 810 ක් විය. තවද, 2012 වසරේ පළමු මාස හත තුළදී රජයේ දිගුකාලීන ලැබීම් ප්‍රමාණය එ.ජ.ඩොලර් මිලියන 2,169 ක් විය. මීට අමතරව, 2012 වසරේ ජනවාරි - අගෝස්තු කාලපරිච්ඡේදය තුළදී වාණිජ බැංකුවල දිගුකාලීන ණය ගැනීම් ප්‍රමාණය එ.ජ.ඩොලර් මිලියන 927.5 ක් විය. මේ අතර, කාර්තුමය පදනම මත ප්‍රකාශයට පත්කරනු ලබන, ආයෝජන මණ්ඩලය තුළ ලියාපදිංචි වූ සමාගම් වෙත ලැබුණු විදේශ ණය ඇතුළත් මුළු විදේශ ආයෝජන ලැබීම් ප්‍රමාණය 2012 වසරේ පළමු මාස 6 තුළදී එ.ජ.ඩොලර් මිලියන 452 ක් ලෙස වාර්තා වී ඇති අතර, වසර තුළදී වැඩි විදේශ ආයෝජන ලැබීම් ප්‍රමාණයක් අත්කර ගත හැකිවනු ඇතැයි අපේක්ෂා කෙරේ.

2012 ජූලි මාසය අවසාන වන විට, දළ නිල සංචිත ප්‍රමාණය එ.ජ.ඩොලර් මිලියන 7,099 ක් වූ අතර, දළ නිල සංචිත සහ වාණිජ බැංකුවල විදේශීය වත්කම් ඇතුළත් මුළු විදේශීය සංචිත ප්‍රමාණය එ.ජ.ඩොලර් මිලියන 8,744 ක් විය.

සංඛ්‍යා සටහන 1. විදේශ අංශයේ ක්‍රියාකාරිත්වයෙහි සාරාංශයක් - ජූලි 2012 ^(අ)

	2011 ජූලි එ.ජ.ඩො. මිලියන	2012 ජූලි එ.ජ.ඩො. මිලියන	ජූලි වර්ධනය (සියයට)	2011 ජන: සිට ජූලි එ.ජ.ඩො. මිලියන	2012 ජන: සිට ජූලි එ.ජ.ඩො. මිලියන	ජන: සිට ජූලි වර්ධනය (සියයට)
අපනයන	962.1	794.4	-17.4	6,038.0	5,763.0	-4.6
මෙයින්,						
කෘෂිකාර්මික	218.0	192.3	-11.8	1,432.5	1,335.6	-6.8
මෙයින්, තේ	129.1	112.8	-12.6	840.8	794.8	-5.5
කාර්මික	741.4	598.5	-19.3	4,582.3	4,300.8	-6.1
මෙයින්,						
රෙදිපිළි හා ඇඟළුම්	383.3	328.2	-14.4	2,397.9	2,310.4	-3.6
රබර් නිෂ්පාදිත	80.7	69.1	-14.4	492.2	502.6	2.1
ආහාර පාන හා දුම්කොළ	31.8	21.6	-31.9	200.5	160.8	-19.8
බනිත ද්‍රව්‍ය	2.6	2.8	5.9	18.8	31.7	68.5
ආනයන	1,769.8	1,329.1	-24.9	11,049.9	11,112.8	0.6
මෙයින්,						
පාරිභෝගික භාණ්ඩ	300.0	237.4	-20.9	2,091.5	1,860.9	-11.0
මෙයින්,						
ආහාර හා පාන වර්ග	116.6	111.6	-4.2	933.7	805.2	-13.8
ආහාරමය නොවන පාරිභෝගික භාණ්ඩ	183.4	125.8	-31.4	1,157.8	1,055.7	-8.8
අන්තර් භාණ්ඩ	1,075.9	780.8	-27.4	6,719.5	6,652.8	-1.0
මෙයින්,						
බනිත තෙල්	449.1	211.1	-53.0	2,595.9	2,902.8	11.8
රෙදිපිළි හා රෙදිපිළි උපාංග	182.6	195.6	7.1	1,340.0	1,297.2	-3.2
ආයෝජන භාණ්ඩ	388.2	308.4	-20.6	2,210.7	2,580.7	16.7
මෙයින්,						
යන්ත්‍ර සූත්‍ර හා උපකරණ	189.4	147.4	-22.2	1,111.3	1,199.4	7.9
ප්‍රවාහන උපකරණ	97.8	68.9	-29.6	522.7	681.4	30.3
ගොඩනැගිලි ද්‍රව්‍ය	100.9	91.8	-9.0	574.5	697.5	21.4
වෙළෙඳ ශේෂය	-807.7	-534.6	-33.8	-5,011.9	-5,349.8	6.7
විදේශ සේවා නියුක්තිකයින්ගේ ප්‍රේෂණ	415.4	475.0	14.4	2,922.0	3,417.4	17.0
විදේශීය සෘජු ආයෝජන (ආ)				394.1	451.7	14.6
විවිධ ආයෝජන (ශුද්ධ)	-7.3	18.6	354.4	-74.0	205.1	377.1
වාණිජ බැංකු විසින් ලබා ගත් දිගුකාලීන විදේශ ණය					927.5	
සංචාරක ඉපැයීම්	81.3	100.5	23.6	451.4	560.4	24.2
රාජ්‍ය අංශයේ ලැබීම් (ඇ)	1,302.2	1,659.2	27.4	2,812.7	3,958.4	40.7
එයින්, භාණ්ඩාගාර බිල්පත් සහ භාණ්ඩාගාර බැඳුම්කර	184.4	573.6	211.1	595.4	1,725.0	189.7

(අ) තාවකාලික

(ආ) ආයෝජන මණ්ඩලයේ අනුමත සමාගම් ලද විදේශීය ණය ද ඇතුළුව, විදේශීය සෘජු ආයෝජන ලැබීම්, වසරේ පළමු භාගය සඳහා වාර්තා කර ඇත.

(ඇ) රජය ලද ප්‍රාග්ධන සහ ජංගම සංක්‍රාම, භාණ්ඩාගාර බිල්පත් හා බැඳුම්කර විකිණීමෙන් ලද ලැබීම් සහ රජයට ලැබුණු දිගුකාලීන ණය යනාදිය රාජ්‍ය අංශයේ ලැබීම් තුළ ඇතුළත් වේ.

