



ශ්‍රී ලංකා මහ බැංකුව
இலங்கை மத்திய வங்கி
CENTRAL BANK OF SRI LANKA

සන්නිවේදන දෙපාර්තමේන්තුව

30, ජනාධිපති මාවත, කොළඹ 01, ශ්‍රී ලංකාව
දුරකථන අංක: 2477424, 2477423, 2477311
ෆැක්ස්: 2346257, 2477739
ඊ-මේල්: dcommunications@cbsl.lk, communications@cbsl.lk
වෙබ් අඩවිය: www.cbsl.gov.lk

පුවත්පත් නිවේදනය

නිකුත් කළේ	සංඛ්‍යාත දෙපාර්තමේන්තුව
දිනය	2012/08/08

පළාත් දළ දේශීය නිෂ්පාදිතය - 2011

- 1) ශ්‍රී ලංකා මහ බැංකුවේ සංඛ්‍යාත දෙපාර්තමේන්තුව, 2011 වසර සඳහා ජනලේඛන හා සංඛ්‍යාලේඛන දෙපාර්තමේන්තුව විසින් ප්‍රකාශිත, පවත්නා වෙළෙඳපොළ මිල අනුව දළ දේශීය නිෂ්පාදිත (ද.දේ.නි.) ඇස්තමේන්තු පදනමව, පළාත් දළ දේශීය නිෂ්පාදිතය (ප.ද.දේ.නි.) ගණනය කර ඇත. පළාත් දළ දේශීය නිෂ්පාදිතය ඇස්තමේන්තු කිරීමේ දී, පළාත් මට්ටමේ සුදුසු දර්ශකයන් පදනම් කරගනිමින් දළ දේශීය නිෂ්පාදිතයේ එක් එක් උප අංශයන්ගේ වටිනාකම පළාත් අතර බෙදා හරිනු ලබයි.
- 2) 2011 වසරේ දී, ස්ථාවර මිල (මූර්ත අගය) අනුව සියයට 8.3 කින් වර්ධනය වූ ද.දේ.නි. පවත්නා වෙළෙඳපොළ මිල (නාමික අගය) අනුව රුපියල් බිලියන 6,543 ක් දක්වා සියයට 16.7 කින් වර්ධනය වූ අතර, ඒක පුද්ගල ආදායම රුපියල් 313,511 (එ.ජ.ඩොලර් 2,836) ක් විය. පවත්නා වෙළෙඳපොළ මිල අනුව ගණනය කරන ලද පළාත් දළ දේශීය නිෂ්පාදිතය සංඛ්‍යා සටහන 1 හි දක්වා ඇත.

සංඛ්‍යා සටහන 1

පළාත් අනුව දළ දේශීය නිෂ්පාදනයේ සුවිශේෂී ලක්ෂණ
(පවත්නා වෙළෙඳපොළ මිල අනුව) 2010¹ සහ 2011²

අයිතමය/පළාත	වර්ෂය	සේනාහිර	මධ්‍යම	දකුණු	උතුරු	නැගෙනහිර	වයඹ	උතුරු මැද	උතුර	සබරගමුව	මුළු දිවයින
ද.දේ.නි. (රු.බි.)	2010	2,513	563	599	190	334	535	267	253	351	5,604
	2011	2,905	644	727	241	375	652	300	292	406	6,543
ද.දේ.නි. වර්ධන අනුපාතය (%)	2010	13.4	18.9	17.7	21.8	19.5	14.8	20.6	15.5	19.1	15.9
	2011	15.6	14.5	21.4	27.1	12.4	21.9	12.4	15.5	15.7	16.7
ද.දේ.නි. දායකත්වය (%)	2010	44.8	10.0	10.7	3.4	6.0	9.5	4.8	4.5	6.3	100
	2011	44.4	9.8	11.1	3.7	5.7	10.0	4.6	4.5	6.2	100
ඒක පුද්ගල ආදායම (රු.දහස) ³	2010	428	209	240	159	214	228	215	191	181	271
	2011	491	237	289	200	237	276	239	218	207	314
ඒක පුද්ගල ආදායම අනුපාතය ⁴	2010	1.6	0.8	0.9	0.6	0.8	0.8	0.8	0.7	0.7	1.0
	2011	1.6	0.8	0.9	0.6	0.8	0.9	0.8	0.7	0.7	1.0

1. සංශෝධිත
2. තාවකාලික
3. රෙජිස්ට්‍රාර් ජනරාල් දෙපාර්තමේන්තුව මගින් සම්පාදිත මධ්‍ය වාර්ෂික ජනගහන ඇස්තමේන්තු පදනම් කරගනිමින් ගණනය කර ඇත.
4. පළාත් ඒක පුද්ගල ආදායම, දිවයිනේ ඒක පුද්ගල ආදායමේ අනුපාතයක් ලෙස

3) මෑත කාලීනව නිරීක්ෂණය කළ පළාත් බදු විෂමතාවයන්ගේ අඩු වීමේ නැඹුරුතාවයන් තවදුරටත් අඛණ්ඩව පැවතීම පෙන්නුම් කරමින් 2011 වසරේදී ද බස්නාහිර පළාතේ ද.දේ.නි. දායකත්වය තවදුරටත් පහත වැටුණි. කෙසේ වුවත්, නිෂ්පාදන කර්මාන්ත හා වෙළෙඳ කටයුතුවල සිදුවූ ප්‍රසාරණයන් බස්නාහිර පළාතේ වර්ධනයට මහත් රුකුලක් වූ අතර, එම පළාත සියයට 15.6 ක ඉතා යහපත් වර්ධනයක් පෙන්නුම් කරන ලදී. කෘෂිකර්මාන්ත, ධීවර, ඉදිකිරීම්, ගමනාගමන, සහ මූල්‍ය සේවාවන්හි සිදුවූ ප්‍රසාරණයන් සමග උතුරු පළාත ඉහළම නාමික වර්ධනයක් වාර්තා කළ අතර, ජාතික ආර්ථිකයට එමගින් දක්වන ලද දායකත්වයද ඉහළ ගියේය. දකුණු සහ වයඹ පළාත් මිලභ ඉහළම ද.දේ.නි. වර්ධනයන් පෙන්නුම් කළ අතර, එම පළාත්වල ද.දේ.නි. දායකත්වයන් ද ඉහළ ගියේය. මෙම පළාත් දෙකෙහිම වර්ධනයට වෙළෙඳ කටයුතු, නිෂ්පාදන කර්මාන්ත, මූල්‍ය සේවා සහ ගමනාගමන යන අංශයන්ගෙන් ඉතා ඉහළ දායකත්වයක් ලැබුණු අතර,

ඉදිකිරීම් අංශයේ සිදුවූ ප්‍රවර්ධනයන් තුළින් දකුණු පළාත මනා ප්‍රතිලාභයක් අත්පත් කර ගත්තේය. කෙසේ වුවද, 2011 වසරේ පළමු කාර්තුවේ සිදුවූ අයහපත් කාලගුණික තත්ත්වයන් හේතු කොටගෙන කෘෂිකාර්මික අංශයේ සිදුවූ පසුබෑම නිසා නැගෙනහිර හා උතුරුමැද පළාත්වල මධ්‍යස්ථ නාමික වර්ධනයක් සහ ද.දේ.නි. සඳහා වූ දායකත්වයේ පහළ වැටීමක් වාර්තා විය. මධ්‍යම පළාතේ නාමික වර්ධනය 2011 වසරේ දෙවන භාගයේ සිදුවූ ජල විදුලිබල උත්පාදනයේ පහත වැටීමත් සමග මන්දගාමී වූ අතර, ද.දේ.නි. සඳහා වූ දායකත්වයේ අඩු වීමක් ද සිදු විය.

පළාත්බද වර්ධන අනුපාත

- 4) 2011 වසරේ දී සියලුම පළාත් ද්වි අංක නාමික වර්ධන අනුපාතයන් පෙන්නුම් කරන ලදී. 2011 වසරේ දී සියයට 27.1 ක් වූ ඉහළම නාමික වර්ධන අනුපාතය උතුරු පළාතින් වාර්තා විය. වයඹ සහ දකුණු පළාත්වල ද.දේ.නි. වර්ධන වේගය 2011 වසරේ දී සියයට 21.9 ක් සහ සියයට 21.4 ක් විය. කෙසේ වුවද නැගෙනහිර, උතුරු මැද, මධ්‍යම හා සබරගමුව පළාත්වල වර්ධන අනුපාතයන් 2010 වසර හා සැසඳීමේ දී මන්දගාමී වී ඇත.

උතුරු පළාතින් වාර්තා වූ විශාල වර්ධනයට ප්‍රධාන වශයෙන් හේතු වූයේ කෘෂිකාර්මික අංශයේ දක්නට ලැබූ ඉහළ ක්‍රියාකාරිත්වයයි. 2010 වසර සමග සැසඳීමේ දී උතුරු පළාතේ වී නිෂ්පාදනය 2011 වසරේ දී කිලෝ ග්‍රෑම් දශ ලක්ෂ 210 ක් දක්වා සියයට 90 කින් වර්ධනය විය. එසේම, කරදිය හා මිරිදිය මත්ස්‍ය නිෂ්පාදනයේ සිදු වූ සැලකිය යුතු ඉහළ යාම ද මෙහි වර්ධනයට විශාල වශයෙන් දායක විය. 2011 වසරේ දී උතුරු පළාතේ කරදිය සහ මිරිදිය මත්ස්‍ය නිෂ්පාදනයන් පිළිවෙළින් මෙට්‍රික් ටොන් 46,370 සහ 2,150 දක්වා සියයට 38 කින් සහ සියයට 165 කින් වර්ධනය විය. එමෙන්ම 2011 වසරේ දී නව බැංකු ශාඛා 34 ක් ආරම්භ කිරීමත් සමග ඇතිවූ බැංකු සේවාවල ව්‍යාප්ත වීම ද උතුරු පළාතින් පෙන්නුම් කළ මෙම ඉහළ වර්ධනයට හේතු විය. දක්ෂිණ අධිවේගී මාර්ගය, මත්තල ගුවන්තොටුපොළ සහ හම්බන්තොට වරාය වැනි යටිතල පහසුකම් වැඩිදියුණු කිරීමේ ව්‍යාපෘති මගින් ඇති වූ ආර්ථික

කටයුතුවල පිබිදීම මෙන්ම සංචාරක ක්ෂේත්‍රයේ ඇති වූ හිතකර ප්‍රවණතාවයන් දකුණු පළාතින් වාර්තා වූ සියයට 21.4 ක වර්ධනයට දායකත්වයක් දක්වන ලදී. 2011 වර්ෂයේ දී වයඹ පළාතින් වාර්තා වූ සියයට 21.9 ක ඉහළ වර්ධනයට නිෂ්පාදන කර්මාන්ත සහ මූල්‍ය කටයුතු යන අංශයන්ගේ සිදුවූ සැලකිය යුතු වර්ධනයන් මනා පිටිවහලක් විය. මේ අතර නැගෙනහිර, උතුරුමැද, මධ්‍යම සහ සබරගමුව යන පළාත්වල වර්ධනයන්ගේ ඉතා සුළු අඩු වීමක් 2011 වසරේ දී දක්නට ලැබිණි.

2011 වසරේ මුල් කාර්තුවේ දී බලපැවැත්වූ අහිතකර කාලගුණික තත්ත්වය නැගෙනහිර හා උතුරුමැද පළාත්වල කෘෂිකාර්මික අංශයෙහි ක්‍රියාකාරීත්වයට අහිතකර ලෙස බලපාන ලදී. 2011 වර්ෂයේ දී, නැගෙනහිර සහ උතුරු මැද පළාත්වල වී නිෂ්පාදනය පිළිවෙලින් කිලෝ ග්‍රෑම් දශ ලක්ෂ 650 ක් හා කිලෝ ග්‍රෑම් දශ ලක්ෂ 1,144 ක් දක්වා සියයට 39 කින් හා සියයට 3 කින්, අඩු විය. මීට අමතරව, එම පළාත්වල එළවළු නිෂ්පාදනය පිළිවෙලින් සියයට 33 කින් හා සියයට 7 කින් ද, උස්බිම් හෝග නිෂ්පාදනය පිළිවෙලින් සියයට 12 කින් හා සියයට 33 කින් ද පහත වැටුණි. 2011 වසරේ දෙවන කාර්තුවේ දී ජල විදුලිබල උත්පාදනයෙහි සිදුවූ පසුබෑම මධ්‍යම පළාතේ ක්‍රියාකාරීත්වයට අහිතකර ලෙස බලපැවැත්වීය. මධ්‍යම පළාතේ පිහිටා ඇති විදුලි බලාගාරවල ජල විදුලිබල නිෂ්පාදනය ගි.වො.පැ. 3350 ක් දක්වා සියයට 21 කින් අඩු වීම නිසා නිෂ්පාදන කර්මාන්ත අංශයෙන් එම පළාතේ ද.දේ.නි. යට ලැබුණු එකතු කළ අගය ද 2011 වසරේ දී පහත වැටුණි.

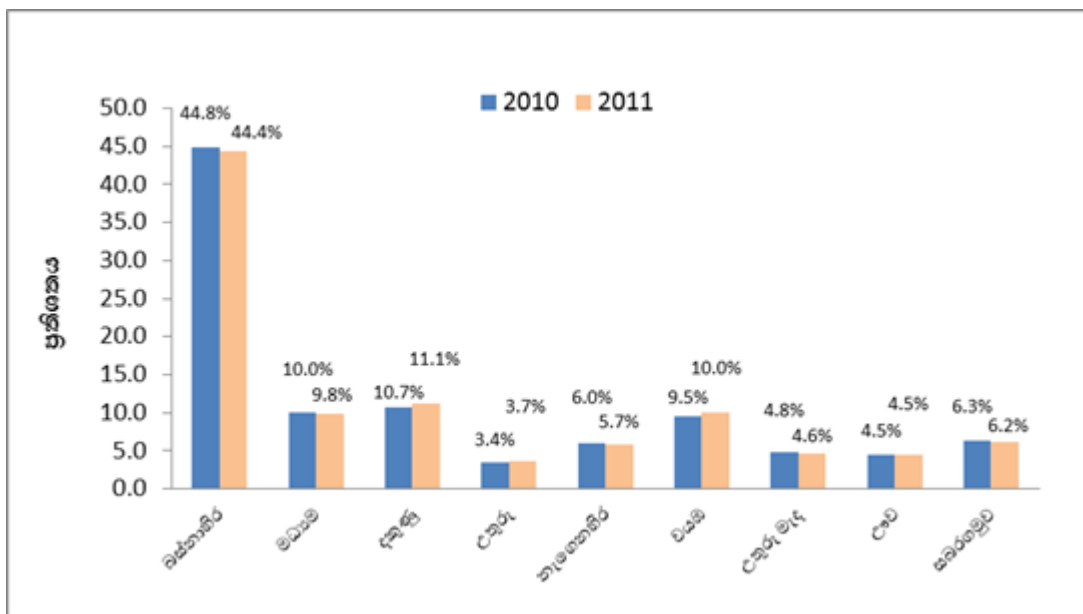
2011 වසරේ පළාත් දළ දේශීය නිෂ්පාදිත දායකත්වයන්

- 5) අනෙකුත් පළාත්වලින් පෙන්වූම කළ විශාල වර්ධනයන් පිළිබිඹු කරමින්, සමස්ත ද.දේ.නි. යට බස්නාහිර පළාතේ දායකත්වය 2010 වසරේ දී වූ සියයට 44.8 සිට 2011 වසරේ දී සියයට 44.4 දක්වා අඩු විය. 2010 වසරේ දී වූ සියයට 10.7 හා සැසඳීමේ දී 2011 වසරේ දී සියයට 11.1 ක දායකත්වයක් දරන දකුණු පළාත, ද.දේ.නි. යට දෙවන ඉහළම දායකත්වය සැපයීය. තුන්වන ඉහළම දායකත්වය වාර්තා කළ වයඹ පළාත 2010 දී වූ සියයට 9.5

සිට 2011 දී සියයට 10.0 ක් වූ දායකත්වයක් ලබා දෙමින් සමස්ත ද.දේ.නි. යට දරණ දායකත්වය ඉහළ නංවන ලදී. 2010 වසරේ දී, උතුරු පළාත මගින් ද.දේ.නි. යට දක්වන ලද සියයට 3.4 ක් වූ දායකත්වය, 2011 වසරේ දී සියයට 3.7 දක්වා ඉහළ ගොස් ඇත. කෙසේ නමුත්, මධ්‍යම, නැගෙනහිර, උතුරු මැද සහ සබරගමුව යන පළාත් මගින් ද.දේ.නි. යට දක්වන ලද දායකත්වය 2011 වසරේ දී පිළිවෙලින් සියයට 9.8, සියයට 5.7, සියයට 4.6 සහ සියයට 6.2 දක්වා අඩු වී ඇත. ඌව පළාත මගින් ද.දේ.නි. යට දක්වන ලද දායකත්වය 2011 වසරේ දී නොවෙනස්ව පැවතුණි.

රූප සටහන 1

දළ දේශීය නිෂ්පාදිතයට පළාත් අනුව දායකත්වය

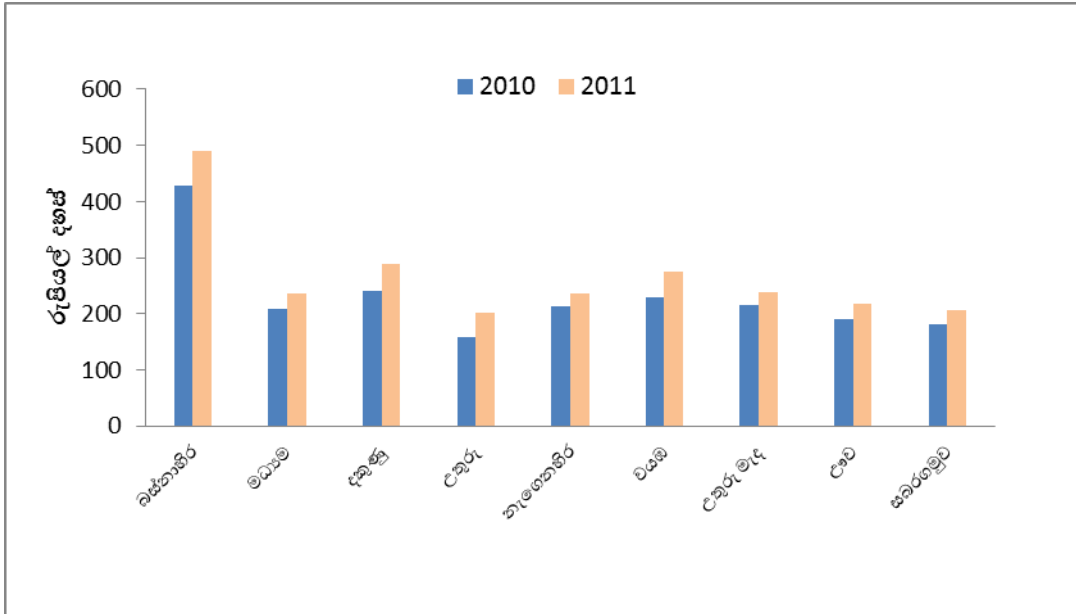


පළාත්බද ඒක පුද්ගල ආදායම

6) 2011 වසරේ දී දිවයිනේ සියලු පළාත්වල ඒක පුද්ගල ආදායම වර්ධනය විය. බස්නාහිර පළාතේ රුපියල් 490,724 ක් වන ඒක පුද්ගල ආදායම 2011 වසරේ සමස්ත දිවයිනේ ඒක පුද්ගල ආදායම මෙන් 1.6 ගුණයක් විය. අනෙකුත් සියලු පළාත්වල ඒක පුද්ගල ආදායම සමස්ත දිවයිනේ ඒක පුද්ගල ආදායම වූ රු.313,511 ට වඩා පහතින් පැවතිණි.

රූප සටහන 2

පළාත් අනුව ඒක පුද්ගල ආදායම



පළාත් දළ දේශීය නිෂ්පාදිතයට ආංශික දායකත්වය

7) පළාත් අතර ද.දේ.නි. හි සංයුතියේ සැලකිය යුතු වෙනස්කම් දක්නට ලැබේ. 2011 වර්ෂය තුළ දී කෘෂිකර්මාන්තය බස්නාහිර පළාතේ ද.දේ.නි. යට සියයට 3 ක දායකත්වයක් දක්වන ලද නමුත් අනෙකුත් පළාත්වල එහි දායකත්වය සියයට 15 ත් 30 ත් අතර වේ. බස්නාහිර සහ උතුරු පළාත් හැර අනෙකුත් සියලු පළාත් කෘෂිකාර්මික අංශයෙන් ප.ද.දේ.නි. යට ලබා දුන් දායකත්වය 2011 වසරේ දී අඩු වී ඇත. 2011 වසරේ දී මධ්‍යම සහ වයඹ පළාත් හැර අනෙකුත් සියලුම පළාත් කාර්මික අංශයෙන් ප.ද.දේ.නි. යට ලබා දුන් දායකත්වය වැඩි වී ඇත. එසේම 2010 වසරේ මෙන්ම, ප.ද.දේ.නි. යට කාර්මික අංශයන් ඉහළම දායකත්වය ලැබී ඇත්තේ දකුණු පළාතෙනි. සේවා අංශය, ප්‍රමුඛතම තනි අංශයක් ලෙස විවිධ පළාත්වලට අදාළව ප.දේ.නි. යෙන් සියයට 49.5 ත් 64.1 ත් අතර ප්‍රතිශතයක් වාර්තා කළේය. 2011 වර්ෂය තුළ, බස්නාහිර සහ උතුරු පළාත්වල සේවා අංශයේ දායකත්වය අඩු වීමක් පෙන්නුම් කරන මුත් අනෙකුත් සියලුම පළාත්වල එය වැඩිවීමක් පෙන්නුම් කරයි.

සංඛ්‍යා සටහන 2

පළාත්වල ද.දේ.නි. සංයුතිය

		බස්නාහිර	මධ්‍යම	දකුණු	ලකුණු	නැගෙනහිර	වයඹ	ලකුණු මැද	ලංච	සබරගමුව	මුළු දිවයින
කෘෂිකර්මාන්තය	2010	3.0	18.1	16.7	16.3	22.1	18.2	29.0	32.5	22.2	12.8
	2011	3.2	17.6	15.4	24.2	16.2	17.0	23.3	30.1	21.0	12.1
කර්මාන්ත	2010	31.9	28.7	34.5	15.2	29.5	30.3	20.6	19.4	24.3	29.4
	2011	32.7	26.5	35.0	18.7	31.6	29.7	21.7	19.6	25.4	29.9
සේවා	2010	65.0	53.3	48.8	68.5	48.4	51.4	50.5	48.1	53.5	57.8
	2011	64.1	55.9	49.6	57.1	52.2	53.3	55.0	50.4	53.6	58.0