



ශ්‍රී ලංකා මහ බැංකුව  
இலங்கை மத்திய வங்கி  
CENTRAL BANK OF SRI LANKA

**සන්නිවේදන දෙපාර්තමේන්තුව**

30, ජනාධිපති මාවත, කොළඹ 01, ශ්‍රී ලංකාව  
දුරකථන අංක: 2477424, 2477423, 2477311  
ෆැක්ස්: 2346257, 2477739  
ඊ-මේල්: dcommunications@cbsl.lk, communications@cbsl.lk  
වෙබ් අඩවිය: www.cbsl.gov.lk

# පුවත්පත් නිවේදනය

**නිකුත් කළේ** ආර්ථික පර්යේෂණ දෙපාර්තමේන්තුව  
**දිනය** 2012 මැයි මස 14 වැනි දින

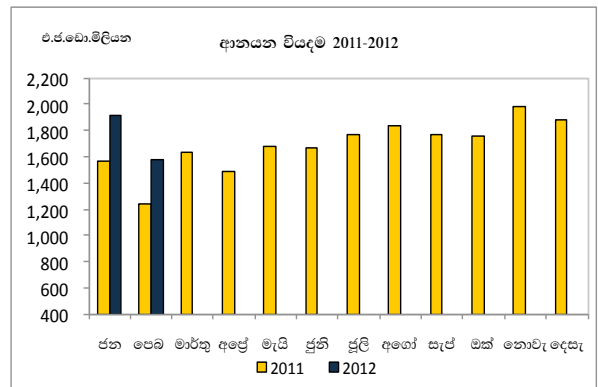
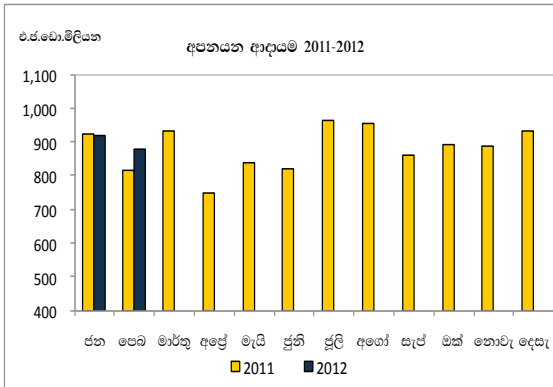
**2012 පෙබරවාරි මාසයේ විදේශ අංශයේ ක්‍රියාකාරිත්වය**

පෙර වසරේ අනුරූප මාසය සමග සැසඳීමේ දී 2012 පෙබරවාරි මාසයේ අපනයන ආදායම එ.ජ.ඩොලර් මිලියන 879 ක් දක්වා සියයට 7.6 කින් වර්ධනය වූ අතර ආනයන වියදම එ.ජ.ඩොලර් මිලියන 1,581 ක් දක්වා සියයට 27.9 කින් වර්ධනය විය.

2012 පෙබරවාරි මාසයේ දී අපනයන ආදායමෙහි වර්ධනයට විශාලතම දායකත්වයක් කාර්මික අපනයනයන්ගෙන් ලැබුණි. පෙර වසරේ අනුරූප කාලපරිච්ඡේදය සමග සැසඳීමේ දී 2012 පෙබරවාරි මාසයේ දී කාර්මික අපනයන සියයට 3.3 කින් වර්ධනය වූ අතර, මේ සඳහා ප්‍රධාන වශයෙන් මැණික්, දියමන්ති හා ස්වර්ණාභරණ සහ රබර් නිෂ්පාදිත මූලික විය. මැණික්, දියමන්ති හා ස්වර්ණාභරණ අපනයන ආදායම සියයට 34.1 කින් වර්ධනය විය. රබර් ආශ්‍රිත නිෂ්පාදිත අපනයන ආදායම සියයට 17.5 කින් වර්ධනය වූ අතර, මේ සඳහා විශේෂයෙන්ම හේතු වූයේ ඇමෙරිකා එක්සත් ජනපදය වැනි ප්‍රධාන අපනයන ගමනාන්තයන්ගෙන් තවදුරටත් පැවැති ඉහළ ඉල්ලුමය. මුළු අපනයන ආදායමෙන් සියයට 40 ක් පමණ වූ රෙදිපිළි හා ඇඟළුම් අපනයන ආදායම සියයට 1.4 ක් දක්වා තරමක් දුරට වර්ධනය විය. 2012 පෙබරවාරි මාසයේ දී ඛනිජ තෙල් නිෂ්පාදිත, ප්‍රවාහන උපකරණ, ආහාර, පාන හා දුම්කොළ, සම්භාණ්ඩ, සංචාරක භාණ්ඩ හා පාවහන් සහ පිඟන් මැටි නිෂ්පාදිත අපනයන ආදායම පහත වැටුණි.

2012 පෙබරවාරි මාසයේ දී තේ සහ රබර් වැනි සාම්ප්‍රදායික කෘෂිකාර්මික අපනයනයන්ගේ අඩු ක්‍රියාකාරිත්වයක් වාර්තාවීම නිසා කෘෂිකාර්මික අපනයන ආදායම පහත වැටුණි. පෙර වසරේ අනුරූප කාලපරිච්ඡේදය සමග සැසඳීමේ දී, තේ අපනයන ආදායම එ.ජ.ඩොලර් මිලියන 105 ක් දක්වා සියයට 11.6 කින් පහත වැටුණු අතර, මැද පෙරදිග ප්‍රධාන තේ ආනයන කරන රටවල පැවැති භූ - දේශපාලනික අස්ථාවරත්වය මේ සඳහා ප්‍රධාන ලෙස හේතු විය. දේශීය රබර් නිෂ්පාදන කර්මාන්තවලින් පැවැති යහපත් ඉල්ලුම නිසා රබර් අපනයනය එ.ජ.ඩොලර් මිලියන 18 ක් දක්වා සියයට 32.9 කින් පහත වැටුණි. කෙසේ වුවත්, 2012 පෙබරවාරි මාසයේ දී පොල් අපනයනය

සියයට 46.5 කින් වර්ධනය වූ අතර, මේ සඳහා ප්‍රධාන වශයෙන් හේතු වූයේ නිෂ්පාදනය ඉහළයාම සහ ජාත්‍යන්තර වෙළෙඳපොළෙහි පැවති මිල ගණන් යහපත් වීමයි. 2012 පෙබරවාරි මාසයේ දී සාම්ප්‍රදායික නොවන කෘෂිකාර්මික අපනයන අතුරින් කුළුබඩු අපනයන ආදායම සියයට 40.4 කින් පහත වැටුණු අතර, කුරුඳු, ගම්මිරිස් සහ කරාඛුනැටි අපනයන පරිමාවේ සිදුවූ පහත වැටීම මේ සඳහා හේතු විය. මෙම කාලපරිච්ඡේදය තුළ එළවළු සහ සුළු කෘෂිකාර්මික අපනයනයන් ද පහත වැටුණු අතර, සකස් නොකළ දුම්කොළ සහ මුහුදු ආහාර යහපත් ක්‍රියාකාරිත්වයක් පෙන්වන ලදී.



මූලාශ්‍රයන්: ශ්‍රී ලංකා රේගුව  
ශ්‍රී ලංකා මහ බැංකුව

2012 පෙබරවාරි මාසයේ ආනයන වියදම පෙර වසරේ අනුරූප මාසය සමඟ සැසඳීමේ දී සියයට 27.9 කින් වර්ධනය විය. ප්‍රධාන වශයෙන්, ඛනිජ තෙල් ආනයන ඉහළ යාම හේතුවෙන් අන්තර් භාණ්ඩ ආනයන වියදම එ.ජ.ඩොලර් මිලියන 947 ක් දක්වා සියයට 36.8 කින් වර්ධනය විය. 2011 වසරේ පෙබරවාරි මාසය සමඟ සැසඳීමේ දී, 2012 පෙබරවාරි මාසයේ දී ඛනිජ තෙල් ආනයන වියදම එ.ජ.ඩොලර් මිලියන 506 දක්වා සියයට 111.7 කින් වර්ධනය වූ අතර, ඛනිජ තෙල් ආනයන මිල සහ ප්‍රමාණයන් සැලකිය යුතු අයුරින් ඉහළ යාම මෙමඟින් පිළිබිඹු වෙයි. 2012 පෙබරවාරි මාසයේ දී බොරතෙල් බැරලයක සාමාන්‍ය ආනයනික මිල එ.ජ.ඩොලර් 119.86 ක් දක්වා සියයට 16.2 කින් වර්ධනය විය. 2012 පෙබරවාරි මාසයේ දී රෙදිපිළි හා ඇඟළුම්, පොහොර, දියමන්ති හා වටිනා ගල් වර්ග, රථවාහන හා යන්ත්‍ර සූත්‍ර උපාංග සහ ආහාර නිෂ්පාදිත ආනයන වියදම පහත වැටුණි. ආර්ථික ක්‍රියාකාරකම් තවදුරටත් පුළුල් වීම පිළිබිඹු කරමින්, 2012 පෙබරවාරි මාසයේ දී ආයෝජන භාණ්ඩ ආනයන එ.ජ.ඩොලර් මිලියන 380 ක් දක්වා සියයට 41.3 කින් වර්ධනය විය. ආයෝජන භාණ්ඩයන්ට අයත් ප්‍රධාන කාණ්ඩයන් තුන වන ප්‍රවාහන උපකරණ, ගොඩනැගිලි ද්‍රව්‍ය සහ යන්ත්‍ර සූත්‍ර හා උපකරණ පිළිවෙලින් සියයට 74.4 කින් සියයට 38.6 කින් සහ සියයට 25.6 ක් ලෙස යහපත් වර්ධනයන් වාර්තා කරන ලදී. 2012 පෙබරවාරි මාසයේ දී පාරිභෝගික භාණ්ඩ ආනයන එ.ජ.ඩොලර් මිලියන 251 ක් දක්වා සියයට 7.5 කින් පහත වැටුණි. ප්‍රධාන වශයෙන් ආනයනය කරනු ලබන ආහාර වර්ග වන සීනි, පරිප්පු, එෂු, මිරිස් සහ අල ආදියෙහි ජාත්‍යන්තර වෙළෙඳපොළ මිල ගණන් අඩු වීම හේතුවෙන් ආහාර හා පාන වර්ග ආනයන වියදම පහත වැටුණි.

සමූචිත අගයයන් වශයෙන් සැලකූ විට, 2012 වසරේ ජනවාරි සිට පෙබරවාරි දක්වා වන කාලපරිච්ඡේදය තුළ දී අපනයන ආදායම පෙර වසරේ අනුරූප කාලපරිච්ඡේදය සමඟ සැසඳීමේ දී එ.ජ.ඩොලර් මිලියන 1,797 ක් දක්වා සියයට 3.3 කින් සුළු වශයෙන් වර්ධනය විය. මුළු අපනයන්ගෙන් සියයට 74.2 කට දායක වූ කාර්මික අපනයන, 2012 වසරේ පළමු මාස දෙක තුළ දී, සියයට 1 කින් වර්ධනය විය. කාර්මික අපනයන අතුරින් රෙදිපිළි හා ඇඟළුම් සහ රබර් නිෂ්පාදිත පිළිවෙලින් සියයට 1.5 කින් සහ සියයට 19.1

කින් වර්ධනය විය. 2012 වසරේ පළමු මාස දෙක තුළ දී සමුච්චිත ආනයන වියදම එ.ජ.ඩොලර් මිලියන 3,496 ක් දක්වා සියයට 24.7 කින් වර්ධනය විය. ආයෝජන භාණ්ඩ ආනයන වියදම එ.ජ.ඩොලර් මිලියන 903 ක් දක්වා සියයට 57.8 කින් වර්ධනය වූ අතර, යන්ත්‍ර සූත්‍ර හා උපකරණ සහ ප්‍රවාහන උපකරණ මේ සඳහා ප්‍රධාන වශයෙන් හේතු විය. 2012 වසරේ මුල් මාස දෙක තුළ දී අන්තර් භාණ්ඩ ආනයන වියදම එ.ජ.ඩොලර් මිලියන 2,044 ක් දක්වා සියයට 22.2 කින් වර්ධනය විය. ඛනිජ තෙල් ආනයන වියදම එ.ජ.ඩොලර් මිලියන 1,021 ක් දක්වා සියයට 58.1 කින් වර්ධනය විය. කෙසේ වුවත්, රෙදිපිළි හා ඇඟළුම් සහ රත්‍රන් ආනයන වියදම පිළිවෙලින් සියයට 4.8 කින් සහ සියයට 37 කින් පහත වැටුණි. 2012 පළමු මාස දෙක තුළ දී පාරිභෝගික භාණ්ඩ ආනයන වියදම එ.ජ.ඩොලර් මිලියන 539 ක් දක්වා සියයට 2.2 කින් පහත වැටුණි. 2012 වසරේ ජනවාරි සිට පෙබරවාරි දක්වා කාලපරිච්ඡේදය තුළදී වෙළෙඳ හිඟය එ.ජ.ඩොලර් මිලියන 1,699 ක් විය.

2012 වසරේ පෙබරවාරි මාසයේ දී සංචාරක පැමිණීම 2011 වසරේ අනුරූප මාසය සමඟ සැසඳීමේ දී, 83,549 දක්වා සියයට 27 කින් ඉහළ ගිය අතර, සංචාරක ඉපැයීම් ප්‍රමාණය එ.ජ.ඩොලර් මිලියන 86 ක් දක්වා සියයට 35 ක යහපත් වර්ධනයක් පෙන්වීය. 2011 පෙබරවාරි මාසයේ දී එ.ජ.ඩොලර් මිලියන 393 ක් වූ විදේශ සේවා නියුක්තිකයන්ගේ ප්‍රේෂණ 2012 පෙබරවාරි මාසයේ දී සියයට 19.6 ක වර්ධනයක් වාර්තා කරමින් එ.ජ.ඩොලර් මිලියන 470 ක් විය.

2012 පෙබරවාරි මාසය අවසාන වන විට, ආසියානු නිශ්කාෂණ සංගමයේ (ACU) ශේෂයන් රහිත දළ නිල සංචිත ප්‍රමාණය එ.ජ.ඩොලර් මිලියන 5,522 ක් විය. තවද, 2012 පෙබරවාරි මාසය අවසානයේ දී, දළ නිල සංචිත සහ වාණිජ බැංකුවල විදේශීය වත්කම් ද ඇතුළත් මුළු විදේශීය සංචිත ප්‍රමාණය එ.ජ.ඩොලර් මිලියන 6,774 ක් විය. ආනයනික මාස වශයෙන් සැලකූ විට, 2012 පෙබරවාරි මාසය අවසන් වන විට දී පැවැති දළ නිල සංචිත සහ මුළු විදේශීය සංචිත ප්‍රමාණය පිළිවෙලින් ආනයනික මාස 3.2 කට සහ 3.9 කට සමාන විය.

විදේශ වෙළෙඳාමෙහි ක්‍රියාකාරිත්වය පිළිබඳ විස්තර පහත සඳහන් සංඛ්‍යා සටහනින් තවදුරටත් පැහැදිලි කෙරේ.

විදේශ අංශයෙහි ක්‍රියාකාරිත්වය

කාණ්ඩය	2011 පෙබරවාරි (අ) එ.ජ.ඩො. මිලියන	2012 පෙබරවාරි (ආ) එ.ජ.ඩො. මිලියන	පෙබරවාරි වර්ධනය (සියයට)	2011 ජන- පෙබ (අ) එ.ජ.ඩො. මිලියන	2012 ජන- පෙබ (ආ) එ.ජ.ඩො. මිලියන	ජන- පෙබ වර්ධනය (සියයට)
<b>අපනයන</b>	<b>817.0</b>	<b>878.8</b>	<b>7.6</b>	<b>1,739.9</b>	<b>1,796.6</b>	<b>3.3</b>
කෘෂිකාර්මික	202.8	185.3	-8.6	413.5	366.8	-11.3
මෙයින්: තේ	118.9	105.1	-11.6	247.4	209.0	-15.5
කාර්මික	610.3	630.5	3.3	1,319.2	1,332.7	1.0
මෙයින්: රෙදිපිළි හා ඇඟළුම්	336.8	341.5	1.4	697.5	708.0	1.5
රබර් නිෂ්පාදිත	64.0	75.2	17.5	128.8	153.4	19.1
ආහාර පාන හා දුම්කොළ	32.1	22.8	-29.0	59.3	43.6	-26.5
බනිත ද්‍රව්‍ය	3.1	4.1	34.1	5.6	6.7	18.9
<b>ආනයන</b>	<b>1,235.9</b>	<b>1,580.7</b>	<b>27.9</b>	<b>2,803.8</b>	<b>3,495.7</b>	<b>24.7</b>
පාරිභෝගික භාණ්ඩ	271.4	251.0	-7.5	550.7	538.7	-2.2
මෙයින්: ආහාර හා පාන වර්ග	137.8	111.4	-19.2	267.6	235.8	-11.9
ආහාරමය නොවන	133.6	139.6	4.5	283.1	302.8	7.0
පාරිභෝගික භාණ්ඩ						
අන්තර් භාණ්ඩ	692.6	947.4	36.8	1,673.0	2,043.9	22.2
මෙයින්: බනිත තෙල්	238.8	505.6	111.7	645.7	1,020.7	58.1
රෙදිපිළි හා ඇඟළුම්	159.9	137.8	-13.8	357.8	340.8	-4.8
ආයෝජන භාණ්ඩ	268.7	379.7	41.3	572.1	903.0	57.8
මෙයින්: යන්ත්‍ර සූත්‍ර හා උපකරණ	128.7	161.6	25.6	284.9	411.9	44.6
ප්‍රවාහන උපකරණ	67.2	117.2	74.4	139.4	261.9	87.8
ගොඩනැගිලි ද්‍රව්‍ය	72.6	100.6	38.6	147.2	228.3	55.0
<b>වෙළෙඳ හිඟය</b>	<b>-418.9</b>	<b>-701.8</b>	<b>67.5</b>	<b>-1,063.8</b>	<b>-1,699.1</b>	<b>59.7</b>
විදේශ සේවා නියුක්තිකයන්ගේ ප්‍රේෂණ	393.3	470.4	19.6	770.3	943.1	22.4
සංචාරක ඉපැයීම්	63.8	86.1	35.0	135.8	174.5	28.5
රාජ්‍ය අංශයේ ලැබීම්	174.9	506.1	189.4	358.8	807.6	125.1

(අ) සංශෝධිත  
(ආ) තාවකාලික

මූලාශ්‍රයන්: ශ්‍රී ලංකා රේගුව  
ශ්‍රී ලංකා මහ බැංකුව