



தொடர்பூட்டல் திணைக்களம்

30, சனாதிபதி மாவத்தை, கொழும்பு 01, இலங்கை
தொலைபேசி : 2477424, 2477423, 2477418
தொலைநகல்: 2346257, 2477739
மின்னஞ்சல்: dcommunications@cbsl.lk, communications@cbsl.lk
வெப்தளம்: www.cbsl.gov.lk

பத்திரிகை வெளியீடு

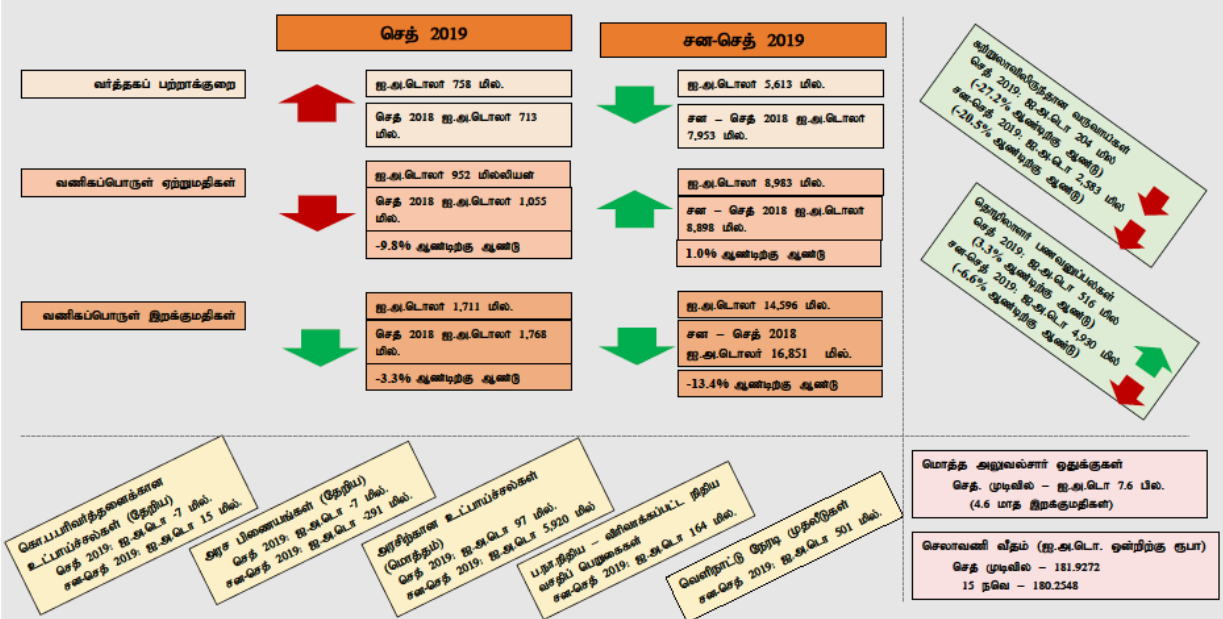
வெளியீடுபவர் பொருளாதார ஆராய்ச்சித் திணைக்களம்
திகதி 2019 நவம்பர் 15

வெளிநாட்டுத் துறைச் செயலாற்றம் - 2019 செத்தெம்பர்

முக்கிய பண்புகள்

ஏற்றுமதிகளிலிருந்தான வருவாய்களில் ஏற்பட்ட வீழ்ச்சி இறக்குமதிகள் மீதான செலவினத்தில் ஏற்பட்ட வீழ்ச்சியை விஞ்சிக் காணப்பட்டமையின் காரணமாக 2019 செத்தெம்பரில் வர்த்தகப் பற்றாக்குறை (ஆண்டிற்கு ஆண்டு) விரிவடைந்தது. இருப்பினும் கூட, ஏற்றுமதிகளிலிருந்தான ஒன்றுசேர்ந்த வருவாய்கள் அதிகரித்து இறக்குமதிகள் மீதான ஒன்றுசேர்ந்த செலவினம் கடுமையாக வீழ்ச்சியடைந்தமையின் விளைவாக 2019இன் முதல் ஒன்பது மாத காலப்பகுதியில் வர்த்தகப் பற்றாக்குறை, முன்னைய ஆண்டின் இதே காலப்பகுதியினை விட குறிப்பிடத்தக்களவிற்குக் குறைவாகவே காணப்பட்டது. அதேவேளை, சுற்றுலா வருகைகளில் ஏற்பட்ட வீழ்ச்சி 2019 செத்தெம்பரில் மேலும் கட்டுப்படுத்தப்பட்டது. 2019 செத்தெம்பரில் தொழிலாளர் பணவனுப்பல்கள் (ஆண்டிற்கு ஆண்டு) உயர்வடைந்த போதும் ஒன்றுசேர்ந்த அடிப்படையில் அது வீழ்ச்சியடைந்தது. நிதியியல் கணக்கில், 2019 செத்தெம்பரில் கொழும்புப் பங்குப் பரிவர்த்தனையிலும் அரசு பிணையங்கள் சந்தையிலும் வெளிநாட்டு முதலீடு தேறிய வெளிப்பாய்ச்சலைப் பதிவுசெய்தது. செத்தெம்பர் மாத காலப்பகுதியில் சில பெறுமானத் தேய்வு அழுத்தங்கள் காணப்பட்ட போதும் ஆண்டின் முதல் ஒன்பது மாத காலப்பகுதியில் பெரும்பாலான முக்கிய நாணயங்களுக்கெதிராக இலங்கை ரூபா தொடர்ந்தும் உயர்வடைந்து காணப்பட்டது.

வெளிநாட்டுத் துறைச் செயலாற்றம் - செத்தெம்பர் 2019: முக்கிய பண்புகள்



இலங்கை மத்திய வங்கி, வணிகப் பொருள் வர்த்தகச் செயலாற்றம் தொடர்பான மேலதிகத் தகவல்களைக் கொண்ட “மாதாந்த வர்த்தக செய்தித்திரட்டு” ஒன்றினை வெளியிட்டு வருகிறது. இதனை புள்ளிவிபரங்கள், பொருளாதாரக் குறிகாட்டிகள், மாதாந்த வர்த்தகச் செய்தித்திரட்டு என்பனவற்றின் கீழ், இலங்கை மத்திய வங்கியின் வெப்தளத்தில் பார்வையிடமுடியும்.
<https://www.cbsl.gov.lk/ta/node/6181>

அட்டவணை 1: வெளிநாட்டுத் துறைச் செயலாற்றத்தின் சுருக்கம் (அ)

வகை	செத் 2018 ஐ.அ.டொ. மில்	செத் 2019 ஐ.அ.டொ. மில்	மாற்றம் (%)	சன- செத் 2018 ஐ.அ.டொ. மில்	சன- செத் 2019 ஐ.அ.டொ. மில்	மாற்றம் (%)
ஏற்றுமதிகள்	1,055	952	-9.8	8,898	8,983	1.0
இறக்குமதிகள்	1,768	1,711	-3.3	16,851	14,596	-13.4
வர்த்தக மீதி (தேறிய)	-713	-758		-7,953	-5,613	
சுற்றுலாவிலிருந்தான வருவாய்கள்	280 (b)	204 (c)	-27.2	3,251(b)	2,583 (c)	-20.5
தொழிலாளர் பணவனுப்பல்கள்	500	516	3.3	5,277	4,930	-6.6
கொழும்புப் பங்குப் பரிவர்த்தனைக்கான உட்பாய்ச்சல் (தேறிய) (ஈ)	-7	-7		37	15	
அரசாங்கத்திற்கான உட்பாய்ச்சல் (மொத்தம்)	160	97		4,313	5,920	
தி.உண்டியல்கள் மற்றும் தி.முறிகள்	25	22		681	454	
நீண்ட காலக் கடன்கள்	135	75		1,132	1,066	
நாட்டிற்கான பன்னாட்டு முறிகள்	-	-		2,500	4,400	
ப.நா.நிதிய விரிவாக்கப்பட்ட நிதிய வசதிப் பெறுகைகள்	-	-		252	164	
வெளிநாட்டு நேரடி முதலீடு (உ)				1,422	501	
திரண்ட நிலுவை				-650	789	

மூலங்கள்: இலங்கைச் சுங்கம், இலங்கை மத்திய வங்கி, இலங்கை சுற்றுலா அபிவிருத்தி அதிகார சபை, கொழும்புப் பங்குப் பரிவர்த்தனை, இலங்கை முதலீட்டுச் சபை

(அ) தற்காலிகமானது

(ஆ) 2018 இற்கான சராசரி தங்கும் காலம் மற்றும் நாளொன்றிற்கான சராசரி செலவின மதிப்பீடுகள் தொடர்பில் இலங்கை சுற்றுலா அபிவிருத்தி அதிகார சபையின் அளவீட்டுப் பெறுபேறுகளின் அடிப்படையில் திருத்தப்பட்டது

(இ) இந்த தற்காலிக மதிப்பீடுகள் இலங்கை சுற்றுலா அபிவிருத்தி அதிகார சபையின் 2019 அளவீட்டு மதிப்பீடுகளின் வெளியீட்டின் பின்னர் திருத்தப்படலாம்

(ஈ) இரண்டாந்தர மற்றும் முதலாந்தரச் சந்தைக் கொடுக்கல்வாங்கல்கள் உள்ளடக்கப்பட்டுள்ளது

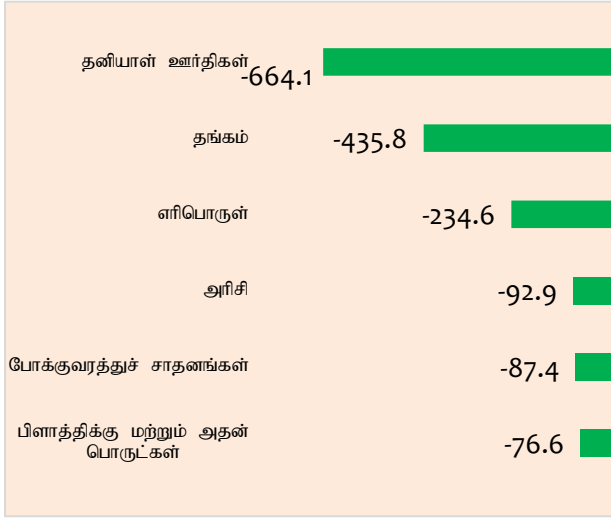
(உ) ஒவ்வொரு காலப்பகுதியினதும் முதல் மூன்று மாதங்களுக்கான கிடைக்கத்தக்க தரவுகள் இலங்கை முதலீட்டுச் சபையினால் பதிவுசெய்யப்பட்டவாறான நேரடி முதலீட்டு தொழில்முயற்சிகளுக்கான வெளிநாட்டுக் கடன்களையும் கொழும்புப் பங்குப் பரிவர்த்தனைக்கான தேறிய நேரடி முதலீடுகளையும் உள்ளடக்குகிறது

வர்த்தக மீதி மற்றும் வர்த்தக மாற்று விகிதம்

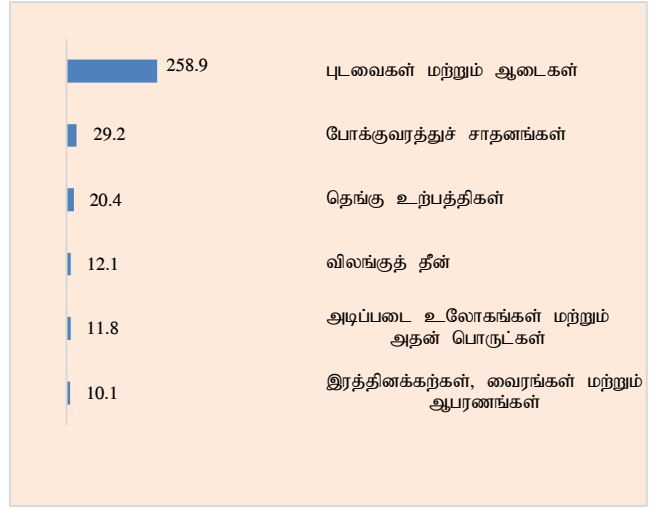
- வர்த்தகக் கணக்குப் பற்றாக்குறை, 2018 செத்மெப்ரின் ஐ.அ.டொலர் 713 மில்லியனுடன் ஒப்பிடுகையில் 2019 செத்மெப்ரில் ஐ.அ.டொலர் 758 மில்லியனுக்கு விரிவடைந்தது. எனினும், ஒன்றுசேர்ந்த அடிப்படையில் 2019இன் முதல் ஒன்பது மாத காலப்பகுதியில் வர்த்தகப் பற்றாக்குறை 2018இன் தொடர்பான காலப்பகுதியின் ஐ.அ.டொலர் 7,953 மில்லியனுடன் ஒப்பிடுகையில் ஐ.அ.டொலர் 5,613 மில்லியனுக்கு ஐ.அ.டொலர் 2,341 மில்லியனால் சுருக்கமடைந்தது. இவ்வீழ்ச்சிக்கான முக்கிய பங்களிப்புக் காரணிகள் வரைபடம் 1இல் காட்டப்பட்டுள்ளன.
- அதேவேளை, ஏற்றுமதிகளின் நியதிகளில் இறக்குமதிகளின் தொடர்பான விலைகளைப் பிரதிபலிக்கின்ற வர்த்தக மாற்று விகிதம், இறக்குமதி விலைகளில் ஏற்பட்ட குறைவிலும் பார்க்க ஏற்றுமதி விலைகள் விரைவான வேகத்தில் குறைவடைந்தமையின் காரணமாக 2.5 சதவீதத்தினால் (ஆண்டிற்கு ஆண்டு) தேய்வடைந்தன. ஒன்றுசேர்ந்த நியதிகளில் 2019இன் முதல் ஒன்பது மாத காலப்பகுதியில் வர்த்தக மாற்று விகிதம் 2018இன் தொடர்பான காலப்பகுதியுடன் ஒப்பிடுகையில் 0.4 சதவீதத்தினால் தேய்வடைந்தது.

**வரைபடம் 1 : வர்த்தகப் பற்றாக்குறை சுருக்கமடைவதற்கு பங்களித்த முக்கிய காரணிகள்:
2019 சனவரி – செத்தெம்பர் (ஐ.அ.டொ. மில்லியன்)**

இறக்குமதிகளில் ஏற்பட்ட வீழ்ச்சி (ஆ.ஆ.)

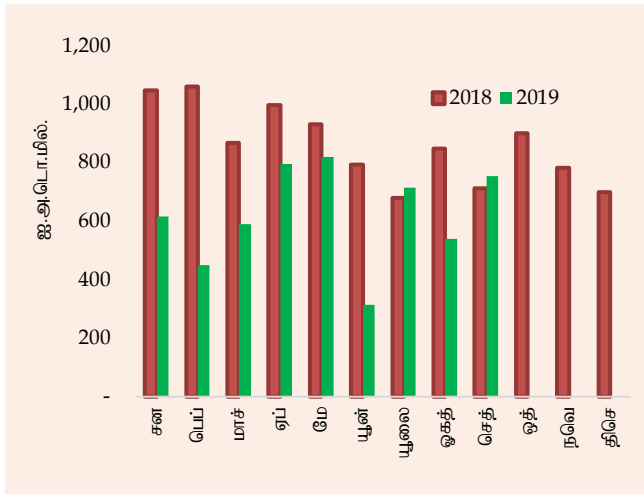


ஏற்றுமதிகளில் ஏற்பட்ட அதிகரிப்பு (ஆ.ஆ.)



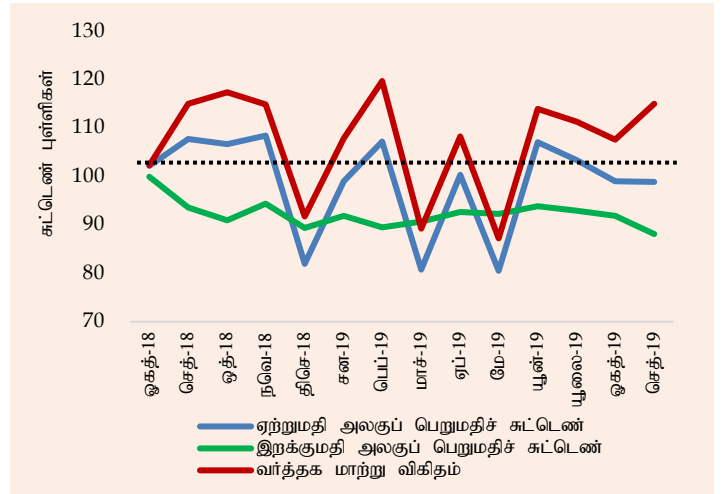
மூலங்கள்: இலங்கை சுங்கம், இலங்கை மத்திய வங்கி

வரைபடம் 2: மாதாந்த வர்த்தகப் பற்றாக்குறை (2018 - 2019)



மூலங்கள்: இலங்கைச் சுங்கம், இலங்கை மத்திய வங்கி

வரைபடம் 3: வர்த்தக மாற்று விகிதம் (2018 - 2019)



மூலம்: இலங்கை மத்திய வங்கி

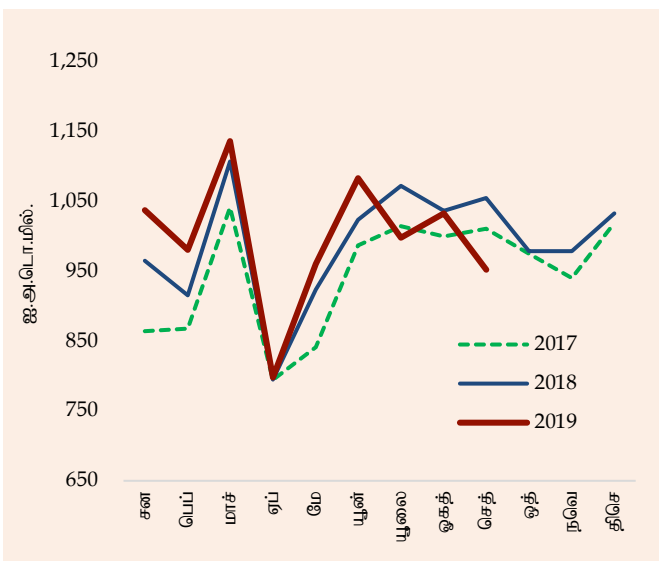
வணிகப்பொருள் ஏற்றுமதிகளின் செயலாற்றம்

■ அனைத்து மூன்று முக்கிய துறைகளினதும் ஏற்றுமதிகளில் ஏற்பட்ட வீழ்ச்சியின் விளைவாக 2019 செத்தெம்பரில் வணிகப்பொருள் ஏற்றுமதிகளிலிருந்தான வருவாய்கள் ஐ.அ.டொலர் 952 மில்லியனுக்கு 9.8 சதவீதத்தினால் (ஆண்டிற்கு ஆண்டு) வீழ்ச்சியடைந்தன. ஐரோப்பிய ஒன்றியச் சந்தைக்கான ஏற்றுமதிகளில் 3.2 சதவீதம் கொண்ட வளர்ச்சி காணப்பட்ட போதும் ஆண்டிற்கு ஆண்டு அடிப்படையில் 2018 ஆண்டிற்குப் பின்னர் முதற்றடவையாக புடவைகள் மற்றும் ஆடைகளிலிருந்தான வருவாய்கள் வீழ்ச்சியடைந்தமைக்கு, தளத்தாக்கத்தின் காரணமாக ஐக்கிய அமெரிக்காவிற்கான ஆடை ஏற்றுமதிகளில் ஏற்பட்ட 13.9 சதவீதம் கொண்ட குறிப்பிடத்தக்க வீழ்ச்சி வழிவகுத்தது. பெற்றோலிய உற்பத்திகளிலிருந்தான ஏற்றுமதி வருவாய்கள் கடந்த அண்மைய காலத்தில் அவதானிக்கப்பட்ட

வீழ்ச்சியடைந்து செல்லும் போக்குத் தொடர்ந்தமைக்கு உயர்ந்த ஞாயிறு தாக்குதலுக்குப் பின்னர் இலங்கையில் விமான நிறுவனங்களின் நடவடிக்கைகள் குறைவடைந்தமையின் காரணமாக வானூர்தி எரிபொருளின் ஏற்றுமதி குறைவடைந்தமையே முக்கிய காரணமாகும். மேலும், காலணியின் குறைந்த ஏற்றுமதிகள் தோல், பயணப் பொருட்கள்மற்றும் காலணிகள் என்பனவற்றிலிருந்தான ஏற்றுமதி வருவாய்கள் வீழ்ச்சியடைய வழிவகுத்த வேளையில் இறப்பர் உற்பத்திகளிலிருந்தான வருவாய்கள் வீழ்ச்சியடைந்தமைக்கு டயர் உற்பத்திகள் குறைவடைந்தமையே காரணமாக அமைந்தது. எனினும், இரத்தினக்கற்கள், வைரங்கள் மற்றும் ஆபரண ஏற்றுமதிகளிலிருந்தான வருவாய்கள் அதிகரித்தன.

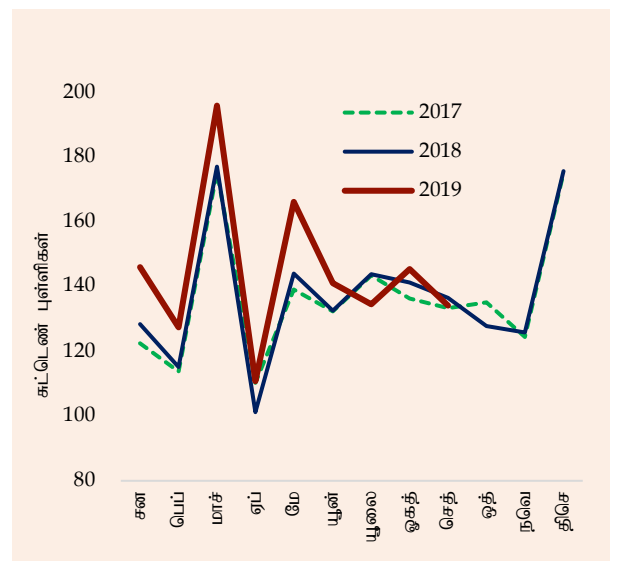
- 2019 செத்தெம்பரில் வேளாண்மை ஏற்றுமதிகளிலிருந்தான வருவாய்கள் வீழ்ச்சியடைந்தமைக்கு காய்கறிகள் மற்றும் சிறுவேளாண்மை உற்பத்திகள் தவிர்ந்த, அனைத்துத் துணை வகைகளிலுமிருந்தான வருவாய்கள் குறைவடைந்தமையே பங்களித்தது. 2019 செத்தெம்பரில் தேயிலை ஏற்றுமதிகளிலிருந்தான வருவாய்கள் வீழ்ச்சியடைந்தமைக்கு குறைந்த ஏற்றுமதி அளவுகளினதும் பன்னாட்டுச் சந்தை விலைகளில் ஏற்பட்ட வீழ்ச்சியுடன் இசைந்து செல்லும் விதத்தில் காணப்பட்ட சராசரி விலைகளினதும் இணைந்த தாக்கமே காரணமாகும். மேலும், வாசனைத் திரவியங்களிலிருந்தான வருவாய்கள் வீழ்ச்சியடைந்தமைக்கு கறுவா மற்றும் மிளகின் குறைந்த ஏற்றுமதி அளவுகள் முக்கிய காரணமாக அமைந்த வேளையில் கடலுணவு ஏற்றுமதிகள் வீழ்ச்சியடைந்தமைக்கு பருவகாலத் தன்மைகளுடன் இணைந்து காணப்பட்ட குறைந்த ஏற்றுமதி அளவுகளே காரணமாக அமைந்தன. எனினும், காய்கறிகள் மற்றும் சிறுவேளாண்மை உற்பத்திகளிலிருந்தான வருவாய்கள் அதிகரித்தமைக்கு உடன் காய்கறிகள், பழவர்க்கங்கள் மற்றும் உண்ணத்தக்க விதைகளின் ஏற்றுமதிகளே தூண்டுதலாக அமைந்தன.
- 2019 செத்தெம்பரில் கனிப்பொருள் ஏற்றுமதிகளிலிருந்தான வருவாய்கள் ஆண்டிற்கு ஆண்டு அடிப்படையில் வீழ்ச்சியடைந்தமைக்கு அனைத்துத் துணை வகைகளினதும் குறைந்த செயலாற்றமே காரணமாகும்.
- 2019 செத்தெம்பரில் ஏற்றுமதி அளவுச் சுட்டெண் 1.7 சதவீதத்தினால் (ஆண்டிற்கு ஆண்டு) வீழ்ச்சியடைந்த வேளையில் ஏற்றுமதி அபிவிருத்திப் பெறுமதிச் சுட்டெண் 8.2 சதவீதத்தினால் வீழ்ச்சியடைந்தது. இதன்படி, அளவு மற்றும் அலகுப் பெறுமதி இரண்டும் இம்மாத காலப்பகுதியில் ஏற்றுமதிகளின் செயலாற்றம் குறைவடைய வழிவகுத்தன.

வரைபடம் 4: மாதாந்த ஏற்றுமதிச் செயலாற்றம்



மூலங்கள்: இலங்கைச் சுங்கம், இலங்கை மத்திய வங்கி

வரைபடம் 5: ஏற்றுமதி அளவுச் சுட்டெண்



மூலம்: இலங்கை மத்திய வங்கி

அட்டவணை 2: வணிகப்பொருட்கள் ஏற்றுமதிகளிலிருந்தான வருவாய்கள் (அ)

வகை	செத்	செத்	மாற்றம்	சன-செத்	சன-செத்	மாற்றம்
	2018	2019	(%)	2018	2019	(%)
	ஐ.அ.டொ. மில்.	ஐ.அ.டொ. மில்.	(%)	ஐ.அ.டொ. மில்.	ஐ.அ.டொ. மில்.	(%)
1. கைத்தொழில் ஏற்றுமதிகள்	814.4	745.9	(8.4)	6,899.6	7,076.9	2.6
உணவு, குடிபானம் மற்றும் புகையிலை	36.0	33.6	(6.9)	347.2	337.3	(2.8)
விலங்குத்தீன்	9.2	6.1	(33.5)	82.8	94.9	14.6
புடவைகள் மற்றும் ஆடைகள்	476.2	450.2	(5.5)	3,927.9	4,186.8	6.6
இதில் ஆடைகள்	444.7	419.1	(5.8)	3,666.9	3,897.6	6.3
புடவைகள்	24.4	23.0	(5.7)	190.4	210.5	10.6
ஏனைய தயாரிக்கப்பட்ட புடவைப் பொருட்கள்	7.2	8.2	13.8	70.7	78.7	11.4
இறப்பர் உற்பத்திகள்	71.8	70.9	(1.2)	656.2	662.2	0.9
இரத்தினக்கற்கள், வைரங்கள் மற்றும் ஆபரணங்கள்	19.2	24.6	28.4	214.5	224.5	4.7
பொறி மற்றும் இயந்திரவியல் சாதனங்கள்	32.6	33.0	1.1	328.4	308.0	(6.2)
போக்குவரத்துச் சாதனங்கள்	7.2	7.0	(2.6)	98.3	127.5	29.7
பெற்றோலிய உற்பத்திகள்	65.9	38.7	(41.3)	453.8	367.0	(19.1)
இரசாயன உற்பத்திகள்	13.3	13.7	3.2	128.0	134.1	4.8
மரம் மற்றும் தாள் உற்பத்திகள்	11.8	10.6	(10.6)	104.3	101.4	(2.8)
அச்சிடல் கைத்தொழில்பொருட்கள்	4.1	1.7	(58.3)	23.3	33.1	41.9
தோல், பயணப் பொருட்கள் மற்றும் காலணி	17.1	8.1	(53.0)	119.0	82.2	(31.0)
பிளாத்திக்கு மற்றும் அதன் பொருட்கள்	6.6	5.8	(11.5)	57.3	55.1	(3.8)
அடிப்படை உலோகங்கள் மற்றும் பொருட்கள்	15.5	14.3	(7.7)	123.5	135.3	9.5
மட்பாண்ட உற்பத்திகள்	3.2	3.2	(0.3)	24.0	22.8	(5.0)
ஏனையவை	24.5	24.4	(0.6)	211.1	204.7	(3.0)
2. வேளாண்மை ஏற்றுமதிகள்	234.3	201.5	(14.0)	1,957.7	1,868.9	(4.5)
தேயிலை	122.5	110.4	(9.9)	1,092.8	1,025.3	(6.2)
இறப்பர்	2.1	1.5	(31.3)	25.1	20.1	(20.1)
தேங்காய்	28.7	26.3	(8.3)	238.1	258.5	8.6
வாசனைத்திரவியங்கள்	43.7	31.4	(28.2)	269.3	234.8	(12.8)
காய்கறிகள்	2.6	2.9	8.5	20.9	24.1	15.1
தயாரிக்கப்படாத புகையிலை	3.1	3.1	(0.1)	26.7	25.8	(3.5)
சிறு வேளாண்மை உற்பத்திகள்	9.7	10.0	3.0	93.8	80.0	(14.7)
கடலுணவு	21.7	15.9	(26.5)	191.0	200.4	4.9
3. கனிம ஏற்றுமதிகள்	4.9	3.3	(32.6)	27.2	24.7	(9.2)
4. வகைப்படுத்தப்படாத ஏற்றுமதிகள்	1.6	1.4	(16.1)	13.1	12.7	(3.4)
மொத்த ஏற்றுமதிகள்	1,055.2	952.1	(9.8)	8,897.6	8,983.2	1.0

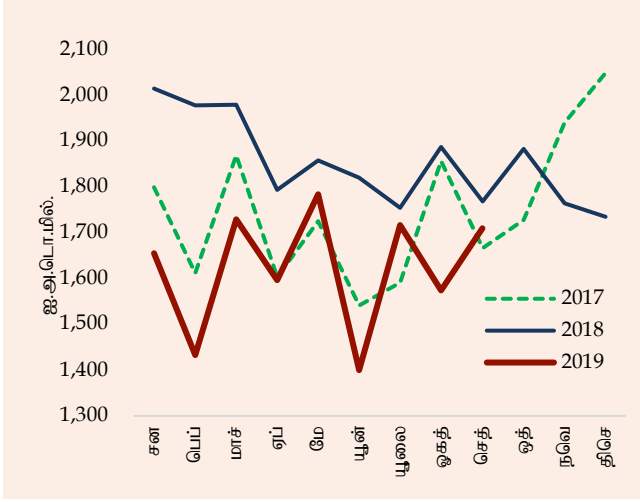
(அ) தற்காலிகமானவை

மூலங்கள்: இலங்கைச் சுங்கம், தேசிய இரத்தினக்கல் மற்றும் ஆபரணங்கள் அதிகாரசபை, இலங்கை பெற்றோலியக் கூட்டுத்தாபனம் மற்றும் ஏனைய பெற்றோலிய ஏற்றுமதியாளர்கள், இலங்கை மத்திய வங்கி

வணிகப்பொருள் இறக்குமதிகளின் செயலாற்றம்

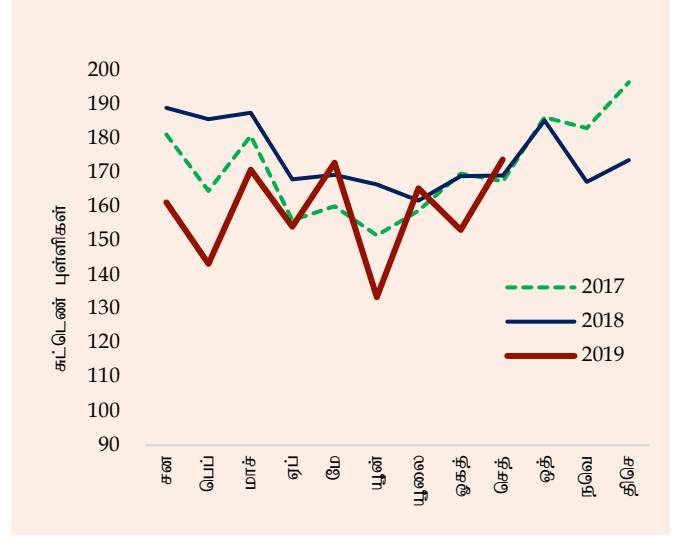
- 2019 செத்தெம்பரில் வணிகப்பொருள் இறக்குமதிகளின்மீதான செலவினம் ஐ.அ.டொலர் 1,711 மில்லியனுக்கு 3.3 சதவீத வீழ்ச்சியுடன் (ஆண்டிற்கு ஆண்டு) தொடர்ச்சியாக பதினொரு மாதங்களாக சுருக்கமடைந்தமைக்கு நுகர்வுப்பொருட்களினது இடைநிலைப்பொருட்களினதும் இறக்குமதிகள் குறைவடைந்தமையே தூண்டுதலாக அமைந்தது.
- உணவு மற்றும் குடிபான இறக்குமதிகள் சிறிதளவால் அதிகரித்த வேளையில் 2019 செத்தெம்பரில் நுகர்வுப்பொருட்களின் இறக்குமதி மீதான செலவினத்தில் வீழ்ச்சியொன்று அவதானிக்கப்பட்டமைக்கு உணவல்லா நுகர்வுப்பொருட்களின் இறக்குமதியில் ஏற்பட்ட வீழ்ச்சியே காரணமாகும். 2019 செத்தெம்பரில் தனியாள் உந்து ஊர்திகள் மீதான இறக்குமதிச் செலவினம் ஆண்டிற்கு ஆண்டு அடிப்படையில் வீழ்ச்சியடைந்தது. எனினும், உண்மை நியதிகளில், உந்து ஊர்திகளின் இறக்குமதிகள் 2018 திசெம்பரிலிருந்து 2019 யூன் வரையான காலப்பகுதியில் பதிவுசெய்யப்பட்ட பெறுமதிகளுடன் ஒப்பிடுகையில் 2019 யூலையில் இருந்து ஒப்பீட்டு ரீதியில் உயர்ந்த மட்டத்தில் விளங்கி சலுகை அடிப்படையான உரிமங்களின் கீழ் தனியாள் உந்து ஊர்திகளின் இறக்குமதிகளினது தாக்கத்தினைப் பிரதிபலித்தது. அதேவேளை, உணவு மற்றும் குடிபானங்களின் இறக்குமதி மீதான செலவினம் அதிகரித்தமைக்கு காய்கறிகளின் கீழ் வகைப்படுத்தப்பட்ட உருளைக்கிழங்கின் இறக்குமதிகள் தூண்டுதலாக அமைந்தவிடத்து, உள்நாட்டு நிரம்பல் குறைவடைந்தமையின் விளைவாக உயர்ந்த அளவுகள் இறக்குமதி செய்யப்பட்டன.
- 2019 செத்தெம்பரில் இடைநிலைப்பொருட்களின் மீதான செலவினம் வீழ்ச்சியடைந்தமைக்கு எரிபொருளின் குறைந்த விலைகள் அதேபோன்று சுத்திகரிக்கப்பட்ட பெற்றோல் உற்பத்திகளின் குறைந்தளவு என்பனவற்றின் காரணமாக எரிபொருள் மீதான செலவினம் குறைவடைந்தமையே முக்கிய காரணமாகும். மேலும், 2019 செத்தெம்பரில் அடிப்படை உலோக இறக்குமதிகள் மீதான செலவினம் வீழ்ச்சியடைந்தமைக்கு இரும்பு மற்றும் உருக்கு இறக்குமதிகள் குறைவடைந்தமையே தூண்டுதலாக விளங்கியது. எனினும், புடவை மற்றும் புடவைப்பொருட்கள் மற்றும் கனிப்பொருள் உற்பத்திகள் மீதான இறக்குமதி செலவினம் அதிகரித்தமைக்கு முறையே உயர்ந்தளவு துணிவகைகளினதும் சிமெந்து குளைக்கற்களினதும் இறக்குமதிகளே காரணமாகும்.
- அதேவேளை, 2019 செத்தெம்பரில் முதலீட்டுப்பொருட்களின் இறக்குமதி மீதான செலவினம் அதிகரித்தமைக்கு அனைத்துத் துணை வகைகளிலும் ஏற்பட்ட அதிகரிப்பே வழிவகுத்தது. இதன்படி, முக்கியமாக மின்னியல் உந்திகள் மற்றும் மின்பிறப்பாக்கிகளுடன் தொடர்பான பொறிகள் மற்றும் கருவிகள் மீதான செலவினம் அதிகரித்த வேளையில், போக்குவரத்துக் கருவிகள் மீதான செலவினம் அதிகரித்தமைக்கு புகைவண்டிச் சாதனங்கள் மற்றும் தாங்கிகள், நீர்த் தாங்கிகள், பேருந்துகள், வர்த்தக வாடகை ஊர்திகள் போன்ற வர்த்தக ஊர்திகளின் உயர்ந்த இறக்குமதிகளே காரணமாக அமைந்தன. மேலும், கட்டட மூலப்பொருட்கள் மீதான செலவினம் அதிகரித்தமைக்கு பாலங்கள் மற்றும் பாலங்களின் வெவ்வேறு பிரிவுகளுடன் தொடர்பான இரும்பு மற்றும் உருக்குப்பொருட்களே தூண்டுதலாக அமைந்தன.
- 2019 செத்தெம்பரில், இறக்குமதி அளவுச் சுட்டெண் 2.8 சதவீதத்தினால் அதிகரித்த வேளையில் அலகு பெறுமதிச் சுட்டெண் 5.9 சதவீதத்தினால் வீழ்ச்சியடைந்து, இறக்குமதிகளில் ஏற்பட்ட வீழ்ச்சிக்கு 2018 செத்தெம்பருடன் ஒப்பிடுகையில் குறைந்த விலைகளே முழுமையாகத் தூண்டுதலாக அமைந்தமையினை எடுத்துக்காட்டியது.

வரைபடம் 6: மாதாந்த இறக்குமதிச் செயலாற்றம்



மூலங்கள்: இலங்கைச் சுங்கம், இலங்கை மத்திய வங்கி

வரைபடம் 7: இறக்குமதி அளவுச் சுட்டெண்



மூலம்: இலங்கை மத்திய வங்கி

அட்டவணை 3: வணிகப்பொருட்களின் இறக்குமதிகள் மீதான செலவினம் (அ)

வகை	செத் 2018 (ஐ.அ.டொ. மில்.)	செத் 2019 (ஐ.அ.டொ. மில்.)	மாற்றம் (%)	சன-செத் 2018 (ஐ.அ.டொ. மில்.)	சன-செத் 2019 (ஐ.அ.டொ. மில்.)	மாற்றம் (%)
1. நுகர்வுப் பொருட்கள்	379.3	312.8	(17.5)	3,820.6	2,812.0	(26.4)
உணவு மற்றும் குடிவகைகள்	91.0	92.2	1.3	1,239.2	1,009.3	(18.5)
தானியங்கள் மற்றும் ஆலையிடும் கைத்தொழில் உற்பத்திகள்	2.3	2.6	15.8	115.5	24.8	(78.5)
பால் உற்பத்திகள்	12.9	8.9	(31.4)	244.1	225.0	(7.8)
காய்கறிகள்	15.2	20.0	32.2	235.5	207.6	(11.9)
கடலுணவு	14.0	14.3	1.9	150.0	160.0	6.7
சீனி மற்றும் சிற்றூண்டிகள்	15.9	16.2	2.4	196.7	142.6	(27.5)
வாசனைத்திரவியங்கள்	11.2	11.4	1.9	84.3	79.5	(5.7)
குடிபானங்கள்	6.8	6.2	(8.7)	64.2	58.3	(9.3)
ஏனைய உணவு மற்றும் குடிபானங்கள்	12.8	12.5	(2.4)	148.8	111.5	(25.1)
உணவல்லா நுகர்வுப் பொருட்கள்	288.2	220.6	(23.5)	2,581.4	1,802.7	(30.2)
தனியாள் ஊர்திகள்	138.2	70.1	(49.2)	1,230.6	566.5	(54.0)
மருந்து மற்றும் மருந்தாக்கல் பொருட்கள்	44.3	48.9	10.4	393.5	399.4	1.5
புடவைகள் மற்றும் ஆடைப்பொருட்கள்	22.7	29.2	28.4	237.4	203.6	(14.2)
வீட்டுச்சாதனப் பொருட்கள்	17.5	15.3	(12.9)	176.2	146.6	(16.8)
தொலைத்தொடர்புட்பட்ட சாதனங்கள்	22.4	16.3	(27.3)	207.1	173.4	(16.2)
வீட்டுச் சாதனம் மற்றும் தளபாடங்கள்	16.9	18.0	6.4	129.0	122.7	(4.9)
ஏனைய உணவல்லா நுகரக்கூடியவைகள்	26.2	22.9	(12.7)	207.7	190.5	(8.3)
2. இடைநிலைப் பொருட்கள்	1,056.0	1,000.7	(5.2)	9,412.8	8,380.5	(11.0)
எரிபொருள்	396.3	353.7	(10.7)	3,165.1	2,930.5	(7.4)
இதில் மசகெண்ணெய்	118.7	98.6	(17.0)	714.0	729.3	2.1
சுத்திகரிக்கப்பட்ட பெற்றோலியம்	277.5	232.1	(16.4)	2,303.7	2,052.9	(10.9)
நிலக்கரி	0.03	23.0	84,251.3	147.3	148.3	0.7
வைரங்கள் மற்றும் அருங்கற்கள், உலோகங்கள்	11.3	20.7	83.4	529.6	139.1	(73.7)
இதில் தங்கம்	0.1	0.6	608.9	438.1	2.3	(99.5)
புடவைகள் மற்றும் ஆடைப்பொருட்கள்	233.7	250.3	7.1	2,091.6	2,127.1	1.7
இரசாயன உற்பத்திகள்	69.1	67.8	(1.9)	671.0	621.3	(7.4)
பிளாத்திக்கு மற்றும் அவற்றின் பொருட்கள்	50.0	50.2	0.4	521.8	445.1	(14.7)
தாள் மற்றும் அட்டை மற்றும் அதன் பொருட்கள்	49.0	40.6	(17.1)	394.8	336.1	(14.9)
அடிப்படை உலோகங்கள்	57.5	42.5	(26.1)	473.1	408.7	(13.6)
வளமாக்கி	34.5	30.0	(13.1)	187.8	167.5	(10.8)
கோதுமை மற்றும் சோளம்	36.7	30.5	(17.0)	272.6	233.9	(14.2)
உணவுத் தயாரிப்புக்கள்	26.1	14.4	(44.8)	234.0	169.3	(27.7)
வேளாண்மை உள்ளீடுகள்	17.3	13.6	(21.4)	153.4	140.7	(8.3)
கனிம உற்பத்திகள்	7.6	22.0	187.8	137.3	159.0	15.8
ஏனைய இடைநிலைப்பொருட்கள்	66.8	64.4	(3.5)	580.6	502.1	(13.5)
3. முதலீட்டுப் பொருட்கள்	332.4	396.6	19.3	3,544.6	3,398.4	(4.1)
பொறி மற்றும் கருவிகள்	175.7	206.5	17.5	1,878.7	1,816.7	(3.3)
கட்டடப் பொருட்கள்	127.6	136.5	7.0	1,140.7	1,143.4	0.2
போக்குவரத்துச் சாதனங்கள்	28.8	53.2	84.7	520.8	433.4	(16.8)
ஏனைய முதலீட்டுப்பொருட்கள்	0.3	0.4	20.2	4.6	4.9	7.0
4. வகைப்படுத்தப்படாத இறக்குமதிகள்	0.7	0.4	(41.9)	73.0	5.2	(92.9)
மொத்த இறக்குமதிகள்	1,768.4	1,710.5	(3.3)	16,851.1	14,596.1	(13.4)

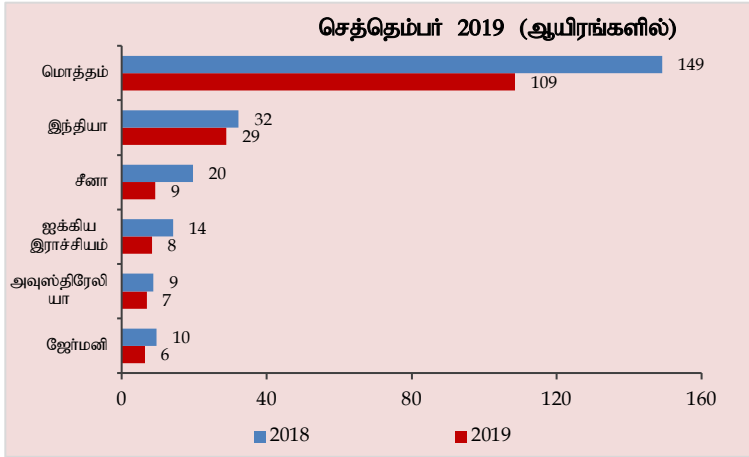
(அ) தற்காலிகமானவை

மூலங்கள்: இலங்கைச் சங்கம், இலங்கை பெற்றோலியக் கூட்டுத்தாபனம், லங்கா ஐஐசி பிஎல்சி, இலங்கை மத்திய வங்கி

நடைமுறைக் கணக்கிற்கான ஏனைய முக்கிய உட்பாய்ச்சல்கள்

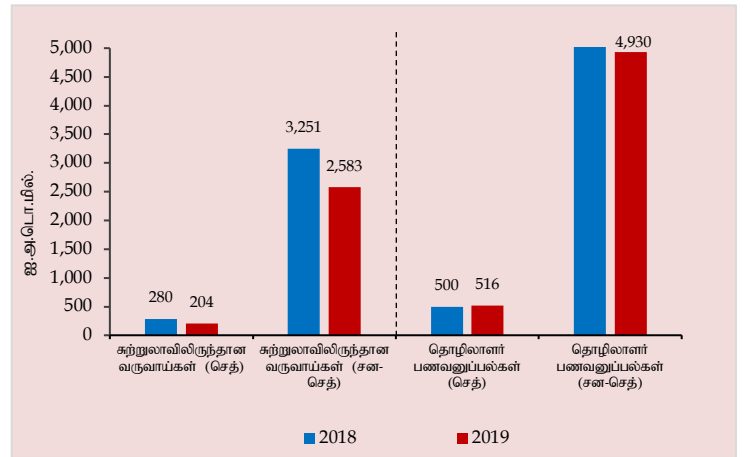
- உயிர்த்த ஞாயிறு தாக்குதலின் பின்னர் மாதாந்த சுற்றுலாப் பயணிகளின் வருகைகளில் உறுதியான மீட்சியொன்று அண்மைய மாதங்களில் அவதானிக்கப்பட்டிருக்கிறது. 2019 செத்தெம்பரில் சுற்றுலாப் பயணிகளின் வருகை 108,575 ஆக விளங்கி, ஆண்டிற்கு ஆண்டு அடிப்படையில் வருகைகளில் ஏற்பட்ட 2019 ஓகத்து 28.3 சதவீதம் மற்றும் 2019 யூலையின் 46.9 சதவீதம் கொண்ட வீழ்ச்சிகளுடன் ஒப்பிடுகையில் 2019 செத்தெம்பரில் 27.2 சதவீதத்தினால் வீழ்ச்சியடைந்தது. சீனா மற்றும் ஐக்கிய இராச்சியம் போன்ற முக்கிய நாடுகளிலிருந்தான சுற்றுலாப் பயணிகளின் எண்ணிக்கையில் ஏற்பட்ட வீழ்ச்சி ஆண்டிற்கு ஆண்டு அடிப்படையில் சுற்றுலாப் பயணிகளின் வருகையில் ஏற்பட்ட வீழ்ச்சிக்கு முக்கியமாகப் பங்களித்தது.
- 2019 செத்தெம்பரில் சுற்றுலாவிலிருந்தான வருவாய்கள் 2018 செத்தெம்பரின் ஐ.அ.டொலர் 280 மில்லியனுடன் ஒப்பிடுகையில் ஐ.அ.டொலர் 204 மில்லியனாக மதிப்பிடப்பட்டது. ஒன்றுசேர்ந்த நியதிகளில் 2019இன் முதல் ஒன்பது மாத காலப்பகுதியில் சுற்றுலாவிலிருந்தான வருவாய்கள் 2018இன் தொடர்பான காலப்பகுதியின் ஐ.அ.டொலர் 3,251 மில்லியனுடன் ஒப்பிடுகையில் ஐ.அ.டொலர் 2,583 மில்லியனாக விளங்கின.
- அதேவேளை, தொழிலாளர் பணவனுப்பல்கள், ஆண்டிற்கு ஆண்டு அடிப்படையில் 2019 செத்தெம்பரில் ஐ.அ.டொலர் 516 மில்லியனுக்கு 3.3 சதவீதத்தினால் அதிகரித்தன. ஒன்றுசேர்ந்த அடிப்படையில் 2019இன் முதல் ஒன்பது மாத காலப்பகுதியில் தொழிலாளர் பணவனுப்பல்கள் 2018இன் தொடர்பான காலப்பகுதியுடன் ஒப்பிடுகையில் 4,930 மில்லியனுக்கு 6.6 சதவீதத்தினால் வீழ்ச்சியடைந்தன.

வரைபடம் 8: சுற்றுலாப்பயணிகளின் வருகைகளின் முதல் ஐந்து நாடுகள்



மூலம்: இலங்கை சுற்றுலா அபிவிருத்தி அதிகாரசபை

வரைபடம் 9: சுற்றுலா வருகை மற்றும் தொழிலாளர் பணவனுப்பல்கள்



மூலங்கள்: இலங்கை சுற்றுலா அபிவிருத்தி அதிகாரசபை உரிமம்பெற்ற வர்த்தக வங்கிகள் இலங்கை மத்திய வங்கி

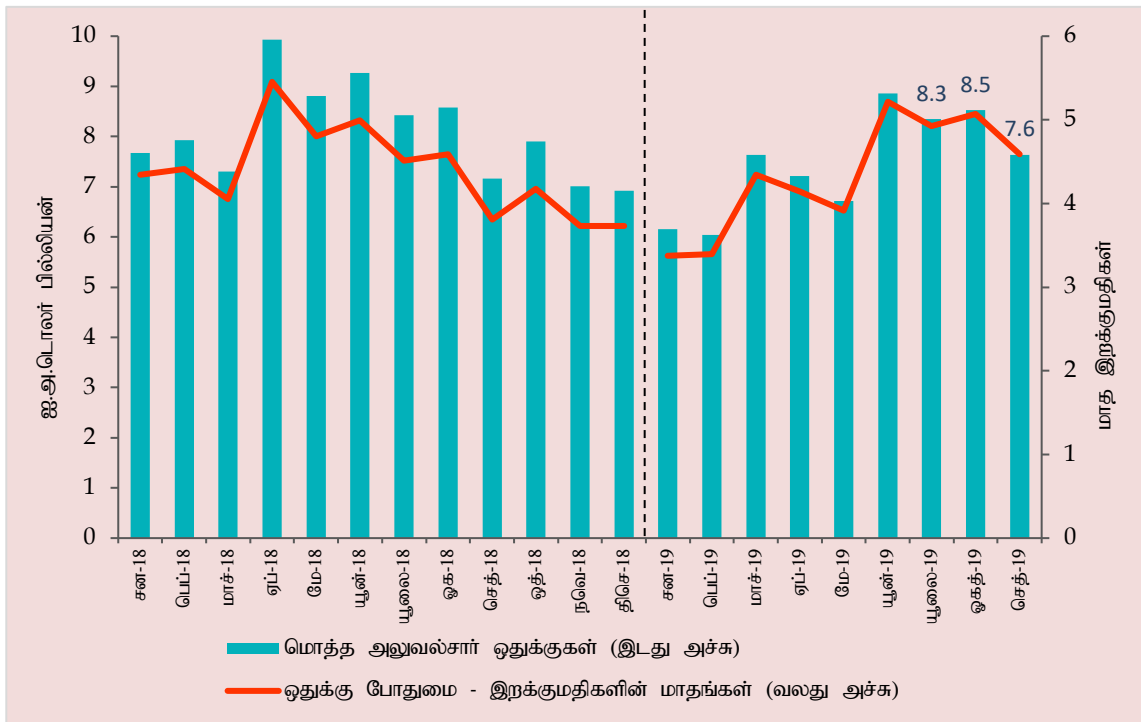
நிதியியல் பாய்ச்சல்கள்

- 2019 செத்தெம்பரில் ரூபாவில் குறித்துரைக்கப்பட்ட அரசு பிணையங்களில் வெளிநாட்டு முதலீடு ஐ.அ.டொலர் 7 மில்லியன் கொண்ட தேறிய வெளிப்பாய்ச்சலைப் பதிவுசெய்தது. ஒன்றுசேர்ந்த அடிப்படையில், இவ்வாண்டின் முதல் ஒன்பது மாத காலப்பகுதியில் அரசு பிணையங்கள் சந்தையிலிருந்தான தேறிய வெளிப்பாய்ச்சல்கள் ஐ.அ.டொலர் 291 மில்லியனாக விளங்கின.
- முதலாந்தர மற்றும் இரண்டாந்தரச் சந்தைக் கொடுக்கல்வாங்கல்களை உள்ளடக்கிய கொழும்புப் பங்குப் பரிவர்த்தனையின் வெளிநாட்டு முதலீடுகள் 2019 செத்தெம்பர் மாதகாலப்பகுதியில் ஐ.அ.டொலர் 7 மில்லியன் கொண்ட தேறிய வெளிப்பாய்ச்சலொன்றைப் பதிவுசெய்தன. இருப்பினும் கூட, 2019இன் முதல் ஒன்பது மாத காலப்பகுதியில் கொழும்புப் பங்குப் பரிவர்த்தனைக்கான நிதியியல் பாய்ச்சல்கள் ஐ.அ.டொலர் 15 மில்லியன் கொண்ட தேறிய உட்பாய்ச்சலொன்றினைப் பதிவுசெய்தன.
- மேலும், அரசாங்கத்திற்கான நீண்ட காலக் கடன்கள் 2019 செத்தெம்பர் காலப்பகுதியில் ஐ.அ.டொலர் 137 மில்லியன் கொண்ட தேறிய உட்பாய்ச்சலைப் பதிவுசெய்தன.

பன்னாட்டு ஒதுக்குகள்

- 2019 செத்தெம்பர் இறுதியில் மொத்த அலுவல்சார் ஒதுக்குகள் ஐ.அ.டொலர் 7.6 பில்லியனாக விளங்கி 4.6 மாத இறக்குமதிகளுக்குச் சமமானதாகக் காணப்பட்டன. அதேவேளை, 2019 கைத்தொழில் இறுதியில் மொத்த அலுவல்சார் ஒதுக்குகளையும் வங்கித்தொழில் துறையின் வெளிநாட்டுச் சொத்துக்களையும் உள்ளடக்கிய மொத்த வெளிநாட்டுச் சொத்துக்கள் ஐ.அ.டொலர் 10.4 பில்லியனாக விளங்கி 6.2 மாத இறக்குமதிகளுக்குச் சமமானதாகக் காணப்பட்டன.

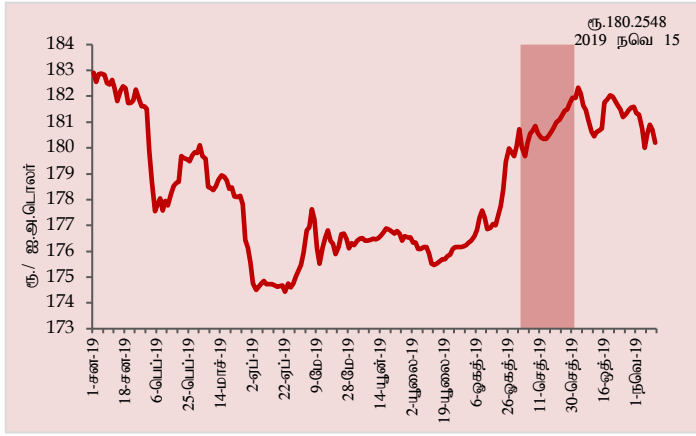
வரைபடம் 10: மொத்த அலுவல்சார் ஒதுக்குகள் மற்றும் ஒதுக்குப் போதுமை



செலாவணி வீத அசைவுகள்

- 2019 செத்தெம்பரில் சில தேய்வு அழுத்தங்களின் அவதானிக்கப்பட்டமைக்கிடையிலும் 2019 செத்தெம்பர் இறுதி வரையான இவ்வாண்டுக் காலப்பகுதியில் இலங்கை ரூபா தொடர்ந்தும் உயர்வடைந்தது. 2019 நவெம்பர் 15ஆம் திகதி வரையான இவ்வாண்டுக் காலப்பகுதியில் ஐ.அ.டொலருக்கெதிராக இலங்கை ரூபா 1.4 சதவீதத்தினால் உயர்வடைந்தது. குறுக்கு நாணய அசைவுகளைப் பிரதிபலிக்கின்ற விதத்தில் இக்காலப்பகுதியில் ரூபா, ஸ்ரேலிங் பவுண், யப்பானிய யென் மற்றும் கனேடிய டொலர் தவிர்ந்த ஏனைய முக்கிய நாணயங்களுக்கெதிராக உயர்வடைந்தது.

வரைபடம் 11: ஐக்கிய அமெரிக்க டொலரிற்கெதிராக இலங்கை ரூபாவின் அசைவு



மூலம்: இலங்கை மத்திய வங்கி

அட்டவணை 4: தெரிவுசெய்யப்பட்ட நாணயங்களுக்கெதிராக இலங்கை ரூபாவின் அசைவு

நாணயம்	2018	(2019 நவெம்பர் 15 வரை) உயர்வு (+)/ தேய்வு (-)
ஐ.அ.டொலர்	-16.4%	+1.4%
யூரோ	-12.7%	+5.1%
பவுண் ஸ்ரேலிங்	-11.4%	-0.2%
யப்பானிய யென்	-18.1%	-0.3%
கனேடியன் டொலர்	-9.3%	-1.5%
அவுஸ்திரேலிய டொலர்	-7.6%	+5.2%
இந்தியன் ரூபா	-8.7%	+4.3%

மூலம்: இலங்கை மத்திய வங்கி