



ශ්‍රී ලංකා මහ බැංකුව  
இலங்கை மத்திய வங்கி  
CENTRAL BANK OF SRI LANKA

தொடர்பூட்டல் திணைக்களம்  
30, சனாதிபதி மாவத்தை, கொழும்பு 01, இலங்கை  
தொலைபேசி : 2477424, 2477423, 2477418  
தொலைநகல்: 2346257, 2477739  
மின்னஞ்சல்: dcommunications@cbsl.lk, communications@cbsl.lk  
வெப்தளம்: [www.cbsl.gov.lk](http://www.cbsl.gov.lk)

# பத்திரிகை வெளியீடு

வெளியீடுபவர்

பொருளாதார ஆராய்ச்சித் திணைக்களம்

திகதி

18.06.2019

## வெளிநாட்டுத் துறைச் செயலாற்றம் - 2019 ஏப்பிரல்

### முக்கியபண்புகள்

- சுருக்கமடைகின்ற வர்த்தகப் பற்றாக்குறையினால் ஆதரவளிக்கப்பட்டு வெளிநாட்டுத் துறையானது 2019 ஏப்பிரலில் ஒப்பீட்டளவில் உறுதியானதாகக் காணப்பட்டது.
- 2019 ஏப்பிரலில், வர்த்தகக் கணக்கின் பற்றாக்குறை 2018 ஏப்பிரலின் ஐ.அ.டொலர் 999 மில்லியனிலிருந்து ஐ.அ.டொலர் 797 மில்லியனுக்கு சுருக்கமடைந்தது.
- 2019 ஏப்பிரலில் வர்த்தகப் பற்றாக்குறையில் குறிப்பிடத்தக்களவு குறைவு ஏற்பட்டமைக்கு, இறக்குமதிச் செலவினத்தில் ஆண்டுக்கு ஆண்டு அடிப்படையில் ஏற்பட்ட 11 சதவீத வீழ்ச்சியும் ஏற்றுமதி வருவாயில் ஆண்டுக்கு ஆண்டு அடிப்படையில் ஏற்பட்ட 0.4 சதவீத சிறிதளவான அதிகரிப்பும் காரணமாக அமைந்தன.
- சுற்றுலாவிலிருந்தான வருவாய்கள் ஏப்பிரலில் ஆண்டுக்கு ஆண்டு அடிப்படையில் 7.5 சதவீத சரிவினைப் பதிவுசெய்தது உயிர்த்த ஞாயிறுத் தாக்குதலினாலான தாக்கத்தினை பகுதியளவில் பிரதிபலித்திருந்தது. ஏப்பிரலில் சுற்றுலாப் பயணிகளின் வருகையிலான வீழ்ச்சியுடன் சுற்றுலாவிலிருந்தான வருவாய்களின் வளர்ச்சி 2018இன் முதல் நான்கு மாதங்களுடன் ஒப்பிடுகையில் 2019இல் அதேகாலப்பகுதியில் 2.2 சதவீதத்தினால் மெதுவடைந்திருந்தது.
- 2019 ஏப்பிரலில் தொழிலாளர் பணவனுப்பல்கள் ஐ.அ.டொலர் 554 மில்லியனாகக் காணப்பட்டதுடன் ஆண்டுக்கு ஆண்டு அடிப்படையில் 2.3 சதவீத வளர்ச்சியைப் பதிவுசெய்தது. ஒன்றுசேர்ந்த அடிப்படையில், 2019 முதல் நான்கு மாதங்களில் தொழிலாளர் பணவனுப்பல்கள் ஐ.அ.டொலர் 2,171 மில்லியனாகப் பதிவுசெய்யப்பட்டது.
- 2019 ஏப்பிரலில் மூன்றாவது வாரத்திலான குறுகிய நிலையற்ற தன்மைக்குப் பின்னர், செலாவணி வீதமானது 2019 ஏப்பிரலின் பிற்பகுதியில் நிலையானதான தொடர்ந்துமிருந்தது.
- நாட்டின் மொத்த அலுவல்சார் ஒதுக்குகள் 2019 ஏப்பிரல் இறுதியில் ஐ.அ.டொலர் 7.2 பில்லியனாக காணப்பட்டதுடன் இது 4.1 மாத இறக்குமதிகளுக்குச் சமமானதாகவும் காணப்பட்டது.

**அட்டவணை 1: வெளிநாட்டுத்துறைச் செயலாற்றத்தின் சுருக்கம்<sup>(அ)</sup>**

வகை	ஏப்பிரல் 2018 ஐ.அ.டொ. மில்	ஏப்பிரல் 2019 ஐ.அ.டொ. மில்	மாற்றம் (%)	சன-ஏப்பிரல் 2018 ஐ.அ.டொ. மில்	சன- ஏப்பிரல் 2019 ஐ.அ.டொ. மில்	மாற்றம் (%)
ஏற்றுமதிகள்	795	798	0.4	3,784	3,954	4.5
இறக்குமதிகள்	1,794	1,596	-11.0	7,765	6,412	-17.4
வர்த்தக மீதி (தேறிய)	-999	-797		-3,981	-2,458	
சுற்றுலாவிலிருந்தான வருவாய்கள்	339(ஆ)	313(இ)	-7.5	1,667(ஆ)	1,704(இ)	2.2
தொழிலாளர் பணவனுப்பல்கள்	541	554	2.3	2,520	2,171	-13.8
கொழும்புப் பங்குப் பரிவர்த்தனைக்கான உட்பாய்ச்சல் (தேறிய) (ஈ)	28	10		47	-24	
அரசாங்கத்திற்கான உட்பாய்ச்சல் (மொத்தம்)	2,735	115		3,526	3199	
தி.உண்டியல்கள் மற்றும் தி.முறிகள்	122	29		480	267	
நீண்ட காலக் கடன்கள்	113	86		546	532	
நாட்டிற்கான பன்னாட்டு முறிகள்	2500	-		2500	2400	

**மூலங்கள்:** இலங்கைச் சுங்கம், இலங்கை மத்திய வங்கி, இலங்கை சுற்றுலா அபிவிருத்தி அதிகார சபை, கொழும்புப் பங்குப் பரிவர்த்தனை, இலங்கை முதலீட்டுச் சபை,

(அ) தற்காலிகமானது.

(ஆ) 2018 இற்கான சராசரி தங்கும் காலம் மற்றும் நாளொன்றிற்கான சராசரி செலவின மதிப்பீடுகள் தொடர்பில் இலங்கை சுற்றுலா அபிவிருத்தி அதிகார சபையின் அளவீட்டுப் பெறுபேறுகளின் அடிப்படையில் திருத்தப்பட்டது.

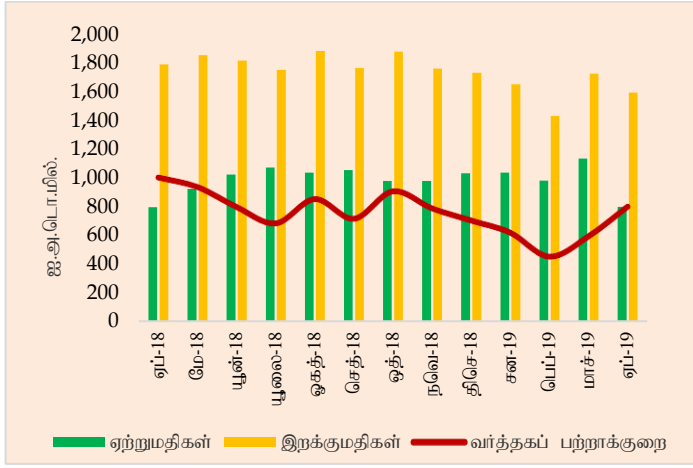
(இ) இந்த தற்காலிக மதிப்பீடுகள் இலங்கை சுற்றுலா அபிவிருத்தி அதிகார சபையின் 2019 அளவீட்டு மதிப்பீடுகளின் வெளியீட்டின் பின்னர் திருத்தப்படலாம்.

(ஈ) இரண்டாந்தர மற்றும் முதலாந்தரச் சந்தைக் கொடுக்கல்வாங்கல்கள் உள்ளடக்கப்பட்டுள்ளது.

**வர்த்தக மீதி மற்றும் வர்த்தக மாற்றுவிசை**

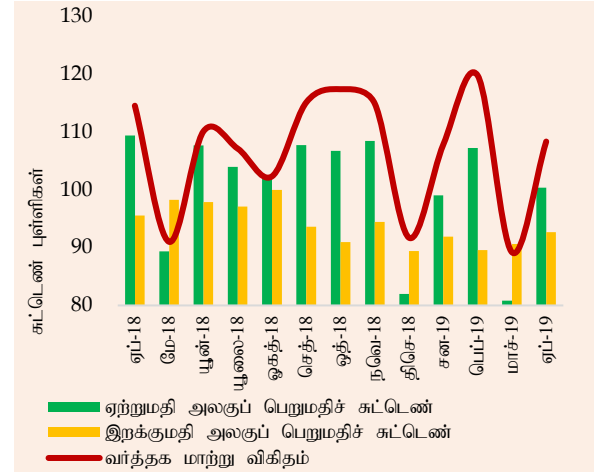
- வர்த்தகக் கணக்கின் பற்றாக்குறையானது முன்னைய ஆண்டின் கரிசனைக்குரிய மாதத்துடன் ஒப்பிடுகையில் 2019 ஏப்பிரலில் குறிப்பிடத்தக்களவு சுருக்கமடைந்தமைக்கு இறக்குமதியிலான குறிப்பிடத்தக்களவு குறைவே காரணமாக அமைந்தது. இதேவேளையில், ஒன்றுசேர்ந்த அடிப்படையில், வர்த்தகக் கணக்கின் பற்றாக்குறையானது 2018இன் முதல் நான்கு மாதங்களில் பதிவுசெய்யப்பட்ட ஐ.அ.டொ. 3,981 மில்லியனுடன் ஒப்பிடுகையில் 2019இன் அதே காலப்பகுதியில் ஐ.அ.டொ. 2,458 மில்லியனுக்கு குறிப்பிடத்தக்களவிற்கு குறைவடைந்தது.
- இதேவேளை, ஏற்றுமதி நியதிகளில் இறக்குமதிகளின் சார்புரீதியான விலைகளைப் பிரதிபலிக்கின்ற வர்த்தக மாற்று விகிதம் இறக்குமதி விலைகளில் ஏற்பட்ட வீழ்ச்சியிலும் பார்க்க ஏற்றுமதி விலைகள் உயர்ந்த வீதத்தில் வீழ்ச்சியடைந்தமையின் காரணமாக 2019 ஏப்பிரலில் ஆண்டுக்கு ஆண்டு அடிப்படையில் 5.4 சதவீதத்தினால் 108.3 சுட்டெண் புள்ளிக்கு குறைவடைந்திருந்தது. ஒன்றுசேர்ந்த அடிப்படையில், 2018இன் முதல் நான்கு மாதங்களுடன் ஒப்பிடுகையில் 2019 ஏப்பிரலில் அதேகாலப்பகுதியில் வர்த்தக மாற்று விகிதமானது ஆண்டுக்கு ஆண்டு அடிப்படையில் 1.9 சதவீதத்தினால் குறைவடைந்திருந்தது.

வரைபடம் 1: மாதாந்த வர்த்தகப் பற்றாக்குறை (2018– 2019)



மூலங்கள்: இலங்கைச் சுங்கம், இலங்கை மத்திய வங்கி

வரைபடம் 2: வர்த்தக மாற்று விகிதம் (2018– 2019)



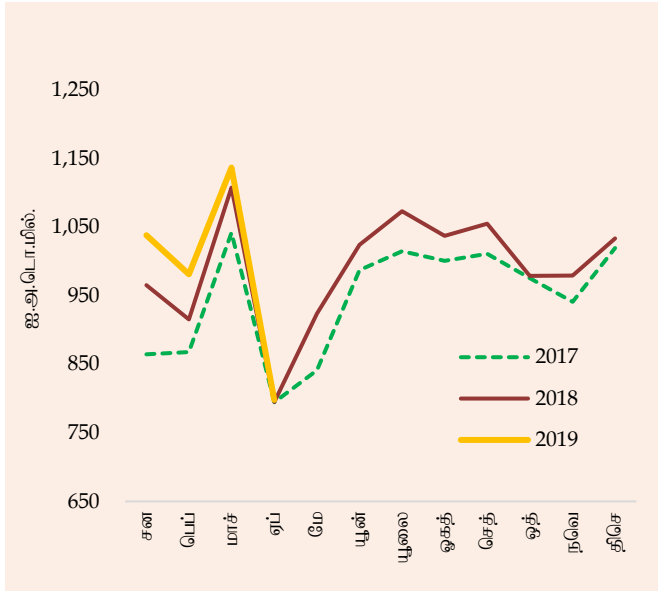
மூலம்: இலங்கை மத்திய வங்கி

### வணிகப்பொருள் ஏற்றுமதிகளின் செயலாற்றம்

- வேளாண்மை ஏற்றுமதிகள் குறைவடைந்த போதிலும் கைத்தொழில் மற்றும் கனிப்பொருள் ஏற்றுமதிகளின் அதிகரிப்புக் காரணமாக 2019 ஏப்பிரலில் வணிகப்பொருள் ஏற்றுமதிகளிலிருந்தான வருவாயானது ஐ.அ.டொலர் 798 மில்லியனைப் பதிவுசெய்து ஆண்டுக்கு ஆண்டு அடிப்படையில் 0.4 சதவீதத்தால் சிறிதளவில் அதிகரித்துக் காணப்பட்டது.
- பிரதானமாக புடவைகள் மற்றும் ஆடைகள், பெற்றோலிய உற்பத்திகள், இரத்தினக்கற்கள், வைரங்கள் மற்றும் ஆபரணங்கள் ஏற்றுமதிகளின் செயலாற்றத்தில் ஏற்பட்ட விருத்தி காரணமாக 2019 ஏப்பிரலில் கைத்தொழில் ஏற்றுமதிகளிலிருந்தான வருவாய் அதிகரித்தது. அமெரிக்கா மற்றும் பாரம்பரியமற்ற சந்தைகளான கனடா, சீனா, அவுஸ்ரேலியா மற்றும் பிரேசில் போன்றவற்றிலான ஆடை ஏற்றுமதிகளுக்கேற்பட்ட உயர்கேள்வியின் பயனாக 2019 ஏப்பிரலில் புடவைகள் மற்றும் ஆடைகள் ஏற்றுமதிகளின் வருவாய் அதிகரித்திருந்தது. எனினும், ஐக்கிய இராச்சியம், இத்தாலி, ஜேர்மனி மற்றும் பிரான்ஸ் நாடுகளிலிருந்தான குறைந்த கேள்வி காரணமாக 2019 ஏப்பிரலில் ஐரோப்பிய ஒன்றியச் சந்தைக்கான ஆடை ஏற்றுமதிகளிலிருந்தான வருவாய் வீழ்ச்சியடைந்திருந்தது. மேலும், கப்பல் மற்றும் விமான எரிபொருட்களின் உயர்ந்தளவிலான ஏற்றுமதி விலைகள் மற்றும் அளவுகளில் ஒன்றிணைந்த தாக்கம் காரணமாக இந்த மாதகாலப்பகுதியில் பெற்றோலிய உற்பத்திகளிலிருந்தான ஏற்றுமதி வருவாய்கள் அதிகரித்திருந்தது. இரத்தினக்கல் ஏற்றுமதிகளின் உயர்ந்த செயலாற்றம் காரணமாக இரத்தினக்கல், வைரங்கள் மற்றும் ஆபரணங்கள் ஏற்றுமதிகளிலிருந்தான வருவாய்கள் குறிப்பிடத்தக்களவு அதிகரித்திருந்தது. மேலும், 2019 ஏப்பிரலில் கைத்தொழில் ஏற்றுமதிகளின் அதிகரிப்பிற்கு இரசாயன உற்பத்திகள், அடிப்படை உலோகங்கள் மற்றும் பொருட்கள், போக்குவரத்துக் கருவிகள் மற்றும் அச்சிடல் கைத்தொழில் உற்பத்திகளிலிருந்தான ஏற்றுமதி வருவாய்கள் பங்களித்திருந்தன. எனினும், அனைத்து துணை வகைகளின் மிதமான செயலாற்றத்தினைப் பிரதிபலித்து 2019 ஏப்பிரலில் இறப்பர் உற்பத்திகளிலிருந்தான ஏற்றுமதி வருவாய் வீழ்ச்சியடைந்திருந்தது. மேலும், பெரும்பாலான துணை வகைகளின் குறைந்த செயலாற்றம் காரணமாக இம்மாதகாலப்பகுதியில் உணவு, குடிபானம் மற்றும் புகையிலை மற்றும் இயந்திர மற்றும் இயந்திர சாதனங்களிலிருந்தான ஏற்றுமதி வருவாய்கள் குறிப்பிடத்தக்களவு வீழ்ச்சியடைந்தன. மேலும், 2019 ஏப்பிரலில் தோல், போக்குவரத்துக் கருவிகள், காலணி, விலங்குத்தீன், மரம் மற்றும் தாள் உற்பத்திகள் மற்றும் பிளாத்திக்கு மற்றும் அதன் பொருட்களும் வீழ்ச்சியடைந்தன.

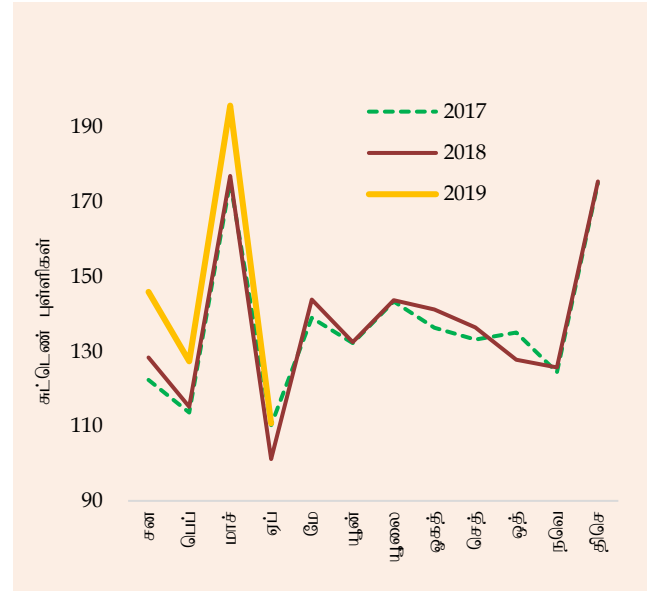
- தேயிலை, வாசனைத் திரவியங்கள் மற்றும் சிறுவேளாண்மை உற்பத்தி ஏற்றுமதிகளிலிருந்தான வருவாய்களின் குறைந்த செயலாற்றம் காரணமாக 2019 ஏப்பிரலில் வேளாண்மை ஏற்றுமதிகளிலிருந்தான வருவாய் ஆண்டுக்கு ஆண்டு அடிப்படையில் வீழ்ச்சியடைந்திருந்தது. தேயிலையின் தாழ்ந்த சராசரி ஏற்றுமதி விலைகள் மற்றும் அளவுகள் என்பவற்றின் ஒன்றிணைந்த தாக்கம் காரணமாக இம்மாதகாலப்பகுதியில் தேயிலையிலிருந்தான ஏற்றுமதி வருவாய் வீழ்ச்சியடைந்தது. மேலும், கராம்பைத் தவிர ஏனைய வகைகளிலிருந்தான ஏற்றுமதி வருவாய் குறைவடைந்ததன் காரணமாக வாசனைத்திரவியங்களிலிருந்தான ஏற்றுமதி வருவாய்கள் வீழ்ச்சியடைந்திருந்தன. மேலும், பிரதானமாக பழங்கள், வெற்றிலை மற்றும் பாக்கு போன்ற பெரும்பாலான துணை வகைகளிலிருந்தான ஏற்றுமதி வருவாயில் ஏற்பட்ட வீழ்ச்சி 2019 ஏப்பிரலில் சிறு வேளாண்மை உற்பத்திகளிலிருந்தான ஏற்றுமதி வருவாயானது வீழ்ச்சியடைய வழிவகுத்தது. எனினும், நாரினால் உந்தப்பட்ட தெங்கு உள்ளீடு அல்லாத உற்பத்திகள் மற்றும் துருவல் தேங்காயினால் உந்தப்பட்ட தெங்கு உள்ளீட்டு உற்பத்திகளினுடைய உயர்ந்த ஏற்றுமதி அளவு காரணமாக இம்மாதகாலப்பகுதியில் தெங்கு மூலமான ஏற்றுமதி வருவாய் உயர்வடைந்திருந்தது. அதேவேளை, 2019 ஏப்பிரலில் மரக்கறிகள், தயாரிக்கப்படாத புகையிலை மற்றும் இறப்பர் மூலமான ஏற்றுமதி வருவாய்கள் அதிகரித்தன.
- பெறுமதிவாய்ந்த உலோகங்களைத் தவிர, அனைத்து துணை வகைகளின் அதிகரித்த செயலாற்றத்தின் காரணமாக 2019 ஏப்பிரலில் கனிப்பொருள் ஏற்றுமதியிலிருந்தான ஏற்றுமதி வருவாய் அதிகரித்திருந்தது..
- 2019 ஏப்பிரலில் ஏற்றுமதி அளவுச் சுட்டெண் 9.5 சதவீதத்தினால் அதிகரித்த வேளையில் ஏற்றுமதி அலகு பெறுமதிச் சுட்டெண் 8.3 சதவீதத்தினால் வீழ்ச்சியடைந்தமையானது 2018 ஏப்பிரலுடன் ஒப்பிடுகையில் ஏற்றுமதி வருவாய்களில் ஏற்பட்ட வளர்ச்சிக்கு அளவுகளில் ஏற்பட்ட அதிகரிப்பே முழுமையான காரணமாகும் என்பதனைச் சுட்டிக் காட்டுகிறது.

வரைபடம் 3: மாதாந்த ஏற்றுமதிச் செயலாற்றம்



மூலங்கள்: இலங்கைச் சுங்கம், இலங்கை மத்திய வங்கி

வரைபடம் 4: ஏற்றுமதி அளவுச் சுட்டெண்



மூலம்: இலங்கை மத்திய வங்கி

**அட்டவணை 2: வணிகப்பொருட்கள் ஏற்றுமதியிலிருந்தான வருவாய்கள் (அ)**

வகை	ஏப்பிறல்	ஏப்பிறல்	மாற்றம் (%)	சன-ஏப்	சன-ஏப்	மாற்றம் (%)
	2018 ஐ.அ.டொ. மில்.	2019 ஐ.அ.டொ. மில்.		2018 ஐ.அ.டொ. மில்.	2019 ஐ.அ.டொ. மில்.	
<b>1. கைத்தொழில் ஏற்றுமதிகள்</b>	<b>601.3</b>	<b>617.6</b>	<b>2.7</b>	<b>2,923.3</b>	<b>3,111.9</b>	<b>6.5</b>
உணவு, குடிபானம் மற்றும் புகையிலை	33.5	29.3	(12.6)	155.0	165.2	6.5
விலங்குத்தீன்	12.1	5.1	(57.7)	38.2	40.4	5.7
புடவைகள் மற்றும் ஆடைகள்	338.6	357.6	5.6	1,667.2	1,831.8	9.9
இதில் ஆடைகள்	316.9	333.7	5.3	1,563.5	1,707.0	9.2
புடவைகள்	14.8	16.9	14.1	73.0	91.3	25.0
ஏனைய தயாரிக்கப்பட்ட புடவைப் பொருட்கள்	6.8	7.0	2.6	30.7	33.5	9.4
இறப்பர் உற்பத்திகள்	55.3	52.9	(4.4)	280.5	285.8	1.9
இரத்தினக்கற்கள், வைரங்கள் மற்றும் ஆபரணங்கள்	17.4	23.0	32.0	106.7	106.3	(0.3)
பொறி மற்றும் இயந்திரவியல் சாதனங்கள்	30.0	26.0	(13.1)	138.8	134.1	(3.4)
போக்குவரத்துச் சாதனங்கள்	6.0	6.6	11.4	34.6	32.7	(5.6)
பெற்றோலிய உற்பத்திகள்	37.7	42.9	13.7	173.2	166.9	(3.6)
இரசாயன உற்பத்திகள்	11.2	12.6	12.4	52.2	57.1	9.3
மரம் மற்றும் தாள் உற்பத்திகள்	10.0	8.8	(12.3)	47.4	48.9	3.3
அச்சிடல் கைத்தொழில்பொருட்கள்	0.4	8.4	2,266.2	5.2	19.5	273.6
தோல், பயணப் பொருட்கள் மற்றும் காலணி	10.8	7.5	(30.0)	52.4	40.7	(22.3)
பிளாத்திக்கு மற்றும் அதன் பொருட்கள்	5.6	5.5	(1.4)	26.1	24.6	(5.9)
அடிப்படை உலோகங்கள் மற்றும் பொருட்கள்	11.0	12.2	11.1	47.4	59.4	25.2
மட்பாண்ட உற்பத்திகள்	1.6	2.1	29.9	9.3	9.2	(1.3)
ஏனையவை	20.3	17.1	(15.6)	89.0	89.4	0.5
<b>2. வேளாண்மை ஏற்றுமதிகள்</b>	<b>190.3</b>	<b>177.0</b>	<b>(7.0)</b>	<b>843.4</b>	<b>824.7</b>	<b>(2.2)</b>
தேயிலை	109.6	99.0	(9.7)	478.1	446.2	(6.7)
இறப்பர்	2.3	2.5	7.4	14.1	10.9	(23.0)
தேங்காய்	22.6	23.9	5.3	100.9	111.7	10.7
வாசனைத்திரவியங்கள்	17.8	15.8	(11.0)	96.0	96.4	0.4
காய்கறிகள்	2.3	2.7	17.9	8.7	10.8	24.2
தயாரிக்கப்படாத புகையிலை	2.3	3.0	29.1	11.3	10.4	(7.2)
சிறு வேளாண்மை உற்பத்திகள்	10.5	7.4	(29.1)	41.0	34.6	(15.5)
கடலுணவு	22.8	22.7	(0.6)	93.2	103.6	11.1
<b>3. கனிம ஏற்றுமதிகள்</b>	<b>1.9</b>	<b>2.3</b>	<b>18.3</b>	<b>10.3</b>	<b>11.3</b>	<b>9.6</b>
<b>4. வகைப்படுத்தப்படாத ஏற்றுமதிகள்</b>	<b>1.5</b>	<b>1.3</b>	<b>(16.3)</b>	<b>6.7</b>	<b>6.3</b>	<b>(6.5)</b>
<b>மொத்த ஏற்றுமதிகள்</b>	<b>795.1</b>	<b>798.1</b>	<b>0.4</b>	<b>3,783.7</b>	<b>3,954.2</b>	<b>4.5</b>

மூலங்கள்: இலங்கைச் சுங்கம், தேசிய இரத்தினக்கல் மற்றும் ஆபரணங்கள் அதிகாரசபை, இலங்கை பெற்றோலியக் கூட்டுத்தாபனம் மற்றும் ஏனைய பெற்றோலிய ஏற்றுமதியாளர்கள், இலங்கை மத்திய வங்கி

(அ) தற்காலிகமானவை

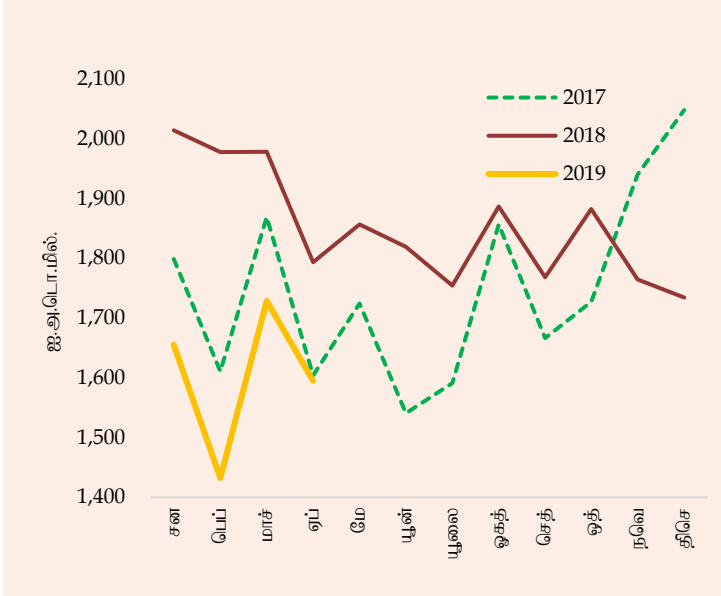
## வணிகப்பொருள் இறக்குமதிகளின் செயலாற்றம்

- 2019 ஏப்பிறலில் வணிகப்பொருள் இறக்குமதிகள் மீதான செலவினம், ஆண்டுக்கு ஆண்டு அடிப்படையில், 11.0 சதவீதத்தினால் ஐ.ஆ.டொலர் 1,596 மில்லியனுக்கு வீழ்ச்சியடைந்து, தொடர்ச்சியாக ஆறாவது மாதமாக வீழ்ச்சியை பதிவுசெய்தது. இந்த வீழ்ச்சியானது முதலீட்டுப் பொருட்களின் இறக்குமதிகளில் பதிவுசெய்யப்பட்ட உயர்வுக்கு மத்தியிலும் நுகர்வுப் பொருட்கள் மற்றும் இடைநிலைப் பொருட்கள் என்பனவற்றிலான குறிப்பாக, தங்கம் மற்றும் எரிபொருள் போன்ற பொருட்களின், தாழ்ந்தளவிலான இறக்குமதிகள் பிரதான காரணமாகவிருந்தது.
- 2019 ஏப்பிறலில் நுகர்வுப்பொருட்கள் மீதான இறக்குமதிச் செலவினம் குறிப்பிடத்தக்களவு வீழ்ச்சியடைந்ததற்குப் பிரதானமாக உணவல்லா நுகர்வுப் பொருட்களிலான, குறிப்பாக தனியார் உந்து ஊர்திகளின் தாழ்ந்தளவிலான இறக்குமதிகள், காரணமாக அமைந்தன. 1000 கனசென்றிமீற்றருக்கும் குறைவான இயந்திர கொள்ளவுடைய உந்து ஊர்திகள் மற்றும் கலப்பு மற்றும் மின்சார உந்து ஊர்திகள் என்பவற்றின் இறக்குமதிகளில் பதிவுசெய்யப்பட்ட குறைவினால் 2018 திசெம்பரிலிருந்து தனியார் உந்து ஊர்திகள் மீதான இறக்குமதி செலவினம் தொடர்ச்சியாக குறிப்பிடத்தக்களவு வீழ்ச்சியடைந்ததுடன் 2018இன் பின்னரைப்பகுதியில் உந்து ஊர்திகள் இறக்குமதி மீது அறிமுகப்படுத்தப்பட்ட கொள்கை வழிமுறைகளின் காலங்கடந்த தாக்கத்தினைப் பிரதிபலித்தது. மேலும், உள்நாட்டு சந்தையில் அரிசியின் கிடைப்பனவில் அதிகரிப்புடன் குறிப்பிடத்தக்களவு வீழ்ச்சியடைந்த அரிசி இறக்குமதிகள் அளவுகளின் காரணமாக ஆண்டு காலப்பகுதியில் அரிசி இறக்குமதி மீதான செலவினம் வீழ்ச்சியடைந்தது. இதற்கு மேலதிகமாக, 2019 ஏப்பிறலில் கடலுணவு, சீனி, குடிபானங்கள், இறப்பர் பொருட்கள் மற்றும் தொலைத்தொடர்பூட்டல் சாதனங்கள் மீதான இறக்குமதிச் செலவினம் வீழ்ச்சியடைந்தது. எவ்வாறாயினும், பால் உற்பத்திகள், வீட்டுச்சாதனப் பொருட்கள், மருத்துவ மற்றும் மருந்தாக்கல் பொருட்கள் மற்றும் பழங்கள் மீதான இறக்குமதிச் செலவினம் மாத காலப்பகுதியில் அதிகரித்திருந்தது.
- பெரும்பாலான துணை வகைகளிலிருந்தும் குறிப்பாக தங்கம் மற்றும் எரிபொருள் என்பவற்றிலிருந்து இடைநிலைப் பொருட்கள் மீதான இறக்குமதிகள் 2019 ஏப்பிறலில் குறைவடைந்தன. 2018 ஏப்பிறலில் தங்கம் மீது விதிக்கப்பட்ட சுங்கத்தீர்வைகளைத் தொடர்ந்து 2018 மேயிலிருந்து குறைவடையத் தொடங்கிய தங்க இறக்குமதிகள் மீதான செலவினம் 2019 ஏப்பிறலிலும் புறக்கணிக்கத்தக்க மட்டத்தில் நிலையாகக் காணப்பட்டது. மேலும், உயர்ந்தளவிலான இறக்குமதி அளவுகள் மற்றும் விலைகளினால் உந்தப்பட்ட மசகெண்ணெய் இறக்குமதிகளில் பதிவுசெய்யப்பட்ட ஒரு அதிகரிப்பிற்கு மத்தியிலும், சுத்திகரிக்கப்பட்ட பெற்றோலியம் மற்றும் நிலக்கரிகளில் அவ்வகைகளில் நிலவிய உயர்ந்தளவிலான சராசரி இறக்குமதி விலைகளுக்கு மத்தியிலும் தாழ்ந்தளவிலான இறக்குமதி அளவுகளின் காரணமாக மாத காலப்பகுதியில் எரிபொருள் இறக்குமதிகள் மீதான செலவினம் வீழ்ச்சியடைந்தது. இதற்கு மேலும், அடிப்படை உலோகங்கள், பிளாத்திக்கு மற்றும் பிளாத்திக்குப் பொருட்கள், உணவுத் தயாரிப்பு மற்றும் இரசாயனப் பொருட்கள் மீதான இறக்குமதி செலவினம் 2019 ஏப்பிறலில் குறைவடைந்தது. எவ்வாறாயினும், மாதகாலப்பகுதியில் துணி வகையிலான இறக்குமதிகளின் உந்தலினால் புடவைகள் மற்றும் ஆடைப் பொருட்களிலான இறக்குமதிச் செலவினம் அதிகரித்திருந்த வேளையில் சீமெந்துக் கட்டிகளின் இறக்குமதிகளினால் உந்தப்பட்டு கனிமப்பொருட்கள் மீதான இறக்குமதிச் செலவினம் அதிகரித்திருந்தது. மேலும், கோதுமை மற்றும் சோளம், வளமாக்கிகள் மற்றும் வேளாண்மை உள்ளீடுகள் என்பவற்றிலான செலவினம் 2019 ஏப்பிறலில் அதிகரித்திருந்தது.
- புகையிரதம் தொடர்பான கருவிகள், முச்சக்கரவண்டிகள், பார ஊர்திகள் மற்றும் வணிக ரீதியான ஊர்திகள் என்பவற்றிலான அதிகளவான இறக்குமதிகள் காரணமாக 2019 ஏப்பிறலில் குறிப்பிடத்தக்களவு வளர்ச்சியடைந்த போக்குவரத்துக் கருவிகள் இறக்குமதிகள் பிரதானமான காரணத்தினால் 2019 ஏப்பிறலில் முதலீட்டுப் பொருட்கள் மீதான இறக்குமதிச் செலவினம் அதிகரித்திருந்தது. எவ்வாறாயினும், மாதகாலப்பகுதியில், பொறிகள் மற்றும் கருவிகள் மீதான இறக்குமதிச் செலவினம் குறைவடைந்திருந்த வேளையில் இது பெரும்பாலான வகைகளிலான, குறிப்பாக இலத்திரனியல் கருவிகள், பொறிகள் மற்றும்

கருவிகளின் பாகங்கள் மற்றும் அலுவலக பொறிகளின் தாழ்ந்தளவிலான இறக்குமதிகளினால் உந்தப்பட்டது. இரும்பு மற்றும் உலோகங்கள் மற்றும் சீமெந்து போன்றவற்றின் தாழ்ந்தளவிலான இறக்குமதிகளில் பிரதிபலிக்கப்பட்டவாறு 2019 ஏப்பிரலில் கட்டிடப் பொருட்கள் மீதான இறக்குமதிச் செலவினம் வீழ்ச்சியடைந்திருந்தது.

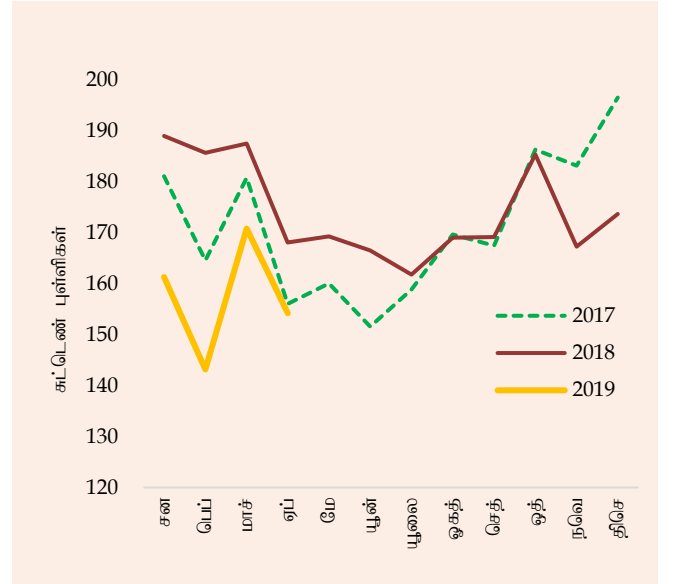
- 2019 ஏப்பிரலில் இறக்குமதி அளவு மற்றும் அலகுப்பெறுமதிச் சுட்டெண்கள் முறையே 8.3 சதவீதம் மற்றும் 3.0 சதவீதத்தினாலும் வீழ்ச்சியடைந்தன. மாதகாலப்பகுதியிலான இறக்குமதியின் வீழ்ச்சியானது இறக்குமதி பொருட்களிலான அளவுகள் மற்றும் விலைகள் இரண்டிலுமான ஒன்றுசேர்ந்த தாக்கத்தினால் உந்தப்பட்டமையை இது குறித்துக்காட்டுகின்றது

**வரைபடம் 5: மாதாந்த இறக்குமதிச் செயலாற்றம்**



**மூலங்கள்:** இலங்கைச் சுங்கம், இலங்கை மத்திய வங்கி

**வரைபடம் 6: இறக்குமதி அளவுச் சுட்டெண்**



**மூலம்:** இலங்கை மத்திய வங்கி



**அட்டவணை 3: வணிகப்பொருட்களின் இறக்குமதி மீதான செலவினம்(அ)**

வகை	ஏப்பிரல்	ஏப்பிரல்	மாற்றம்	சன-ஏப்	சன-ஏப்	மாற்றம்
	2018	2019		2018	2019	
	ஐ.அ.டொ. மில்.	ஐ.அ.டொ. மில்.	(%)	ஐ.அ.டொ. மில்.	ஐ.அ.டொ. மில்.	(%)
<b>1. நுகர்வுப் பொருட்கள்</b>	<b>419.6</b>	<b>308.1</b>	<b>(26.6)</b>	<b>1,780.0</b>	<b>1,220.4</b>	<b>(31.4)</b>
உணவு மற்றும் குடிவகைகள்	126.4	122.5	(3.1)	652.7	457.4	(29.9)
தானியங்கள் மற்றும் ஆலையிடும் கைத்தொழில் உற்பத்திகள்	15.9	2.2	(86.2)	105.5	11.9	(88.8)
இதில் அரிசி	14.2	0.7	(95.3)	98.8	5.0	(95.0)
பால் உற்பத்திகள்	22.1	39.3	77.8	115.3	103.9	(9.9)
பழங்கள்	7.3	8.3	14.2	32.3	28.7	(11.3)
குடிபானங்கள்	7.8	6.1	(21.1)	24.1	26.9	11.5
காய்கறிகள்	20.6	20.9	1.3	119.1	92.6	(22.3)
கடலுணவு	18.2	16.0	(12.2)	76.8	66.3	(13.6)
சீனி மற்றும் சிற்றாண்டிகள்	17.0	15.2	(10.5)	105.1	64.1	(39.0)
ஏனைய உணவு மற்றும் குடிபானங்கள்	17.5	14.5	(17.1)	74.4	63.2	(15.1)
<b>உணவல்லா நுகர்வுப் பொருட்கள்</b>	<b>293.2</b>	<b>185.6</b>	<b>(36.7)</b>	<b>1,127.4</b>	<b>762.9</b>	<b>(32.3)</b>
தனியாள் ஊர்திகள்	157.8	47.6	(69.9)	516.6	217.4	(57.9)
மருந்து மற்றும் மருந்தாக்கல் பொருட்கள்	38.7	39.8	2.8	168.7	161.6	(4.2)
தொலைத்தொடர்புடல் சாதனங்கள்	24.0	22.5	(6.0)	97.0	84.2	(13.2)
வீட்டுச்சாதனப் பொருட்கள்	19.1	21.5	13.0	87.3	71.7	(17.9)
ஆடை மற்றும் துணைப் பொருட்கள்	19.3	19.9	3.1	116.1	95.0	(18.2)
இறப்பர் உற்பத்திகள்	6.9	5.6	(17.9)	29.8	23.0	(22.9)
ஏனைய உணவல்லா நுகரக்கூடியவைகள்	27.5	28.6	4.0	111.8	110.2	(1.5)
<b>2. இடைநிலைப் பொருட்கள்</b>	<b>978.4</b>	<b>882.5</b>	<b>(9.8)</b>	<b>4,329.8</b>	<b>3,656.8</b>	<b>(15.5)</b>
எரிபொருள்	326.8	295.0	(9.7)	1,402.0	1,313.6	(6.3)
இதில் மசகெண்ணெய்	50.4	55.5	10.1	203.8	293.1	43.9
சுத்திகரிக்கப்பட்ட பெற்றோலியம்	257.0	239.5	(6.8)	1,054.0	898.4	(14.8)
நிலக்கரி	19.4	0.1	(99.7)	144.2	122.1	(15.4)
வைரங்கள் மற்றும் அருங்கற்கள், உலோகங்கள்	98.9	16.9	(82.9)	474.0	64.6	(86.4)
இதில் தங்கம்	92.0	0.1	(99.9)	437.3	0.9	(99.8)
புடவைகள் மற்றும் ஆடைப்பொருட்கள்	191.6	219.0	14.3	882.7	907.6	2.8
இரசாயன உற்பத்திகள்	71.1	66.5	(6.5)	291.4	273.8	(6.0)
பிளாத்திக்கு மற்றும் அவற்றின் பொருட்கள்	60.2	47.0	(21.9)	238.0	190.7	(19.8)
கனிம உற்பத்திகள்	7.7	36.8	375.6	59.7	85.5	43.2
தாள் மற்றும் அட்டை மற்றும் அதன் பொருட்கள்	36.9	32.8	(11.1)	159.6	136.5	(14.4)
அடிப்படை உலோகங்கள்	53.5	32.0	(40.3)	188.9	172.7	(8.6)
கோதுமை மற்றும் சோளம்	23.0	33.5	45.8	130.2	86.8	(33.4)
வளமாக்கி	13.8	26.2	89.7	88.5	74.6	(15.7)
இறப்பர் மற்றும் அதன் பொருட்கள்	19.8	16.4	(16.9)	82.8	68.9	(16.8)
உணவுத் தயாரிப்புக்கள்	22.6	13.4	(40.8)	107.9	81.7	(24.3)
ஏனைய இடைநிலைப் பொருட்கள்	52.5	47.1	(10.4)	224.2	199.8	(10.9)
<b>3. முதலீட்டுப் பொருட்கள்</b>	<b>394.7</b>	<b>404.1</b>	<b>2.4</b>	<b>1,590.7</b>	<b>1,532.9</b>	<b>(3.6)</b>
பொறி மற்றும் கருவிகள்	215.6	209.8	(2.7)	866.9	848.8	(2.1)
கட்டடப் பொருட்கள்	121.3	101.3	(16.5)	499.7	477.0	(4.5)
போக்குவரத்துச் சாதனங்கள்	57.5	92.6	61.1	221.4	204.9	(7.4)
ஏனைய முதலீட்டுப்பொருட்கள்	0.3	0.4	31.8	2.7	2.2	(19.2)
<b>4. வகைப்படுத்தப்படாத இறக்குமதிகள்</b>	<b>0.9</b>	<b>0.9</b>	<b>(2.7)</b>	<b>64.1</b>	<b>2.4</b>	<b>(96.2)</b>
<b>மொத்த இறக்குமதிகள்</b>	<b>1,793.6</b>	<b>1,595.6</b>	<b>(11.0)</b>	<b>7,764.6</b>	<b>6,412.5</b>	<b>(17.4)</b>

**மூலங்கள்:** இலங்கைச் சுங்கம், இலங்கை பெற்றோலியக் கூட்டுத்தாபனம், லங்கா ஐஓசி பிஎல்சி, இலங்கை மத்திய வங்கி

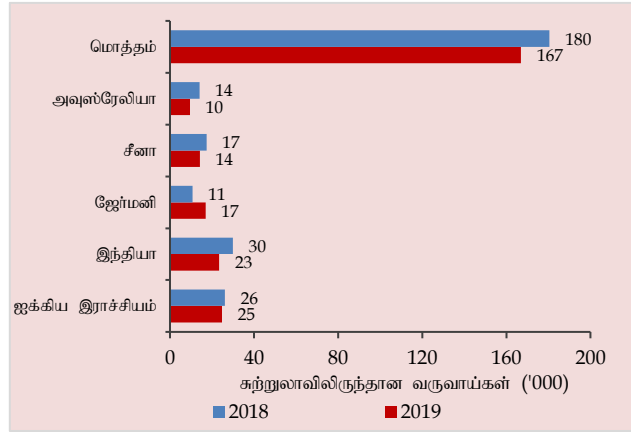
(அ) தற்காலிகமானவை



## நடைமுறைக் கணக்கிற்கான ஏனைய முக்கிய உட்பாய்ச்சல்கள்

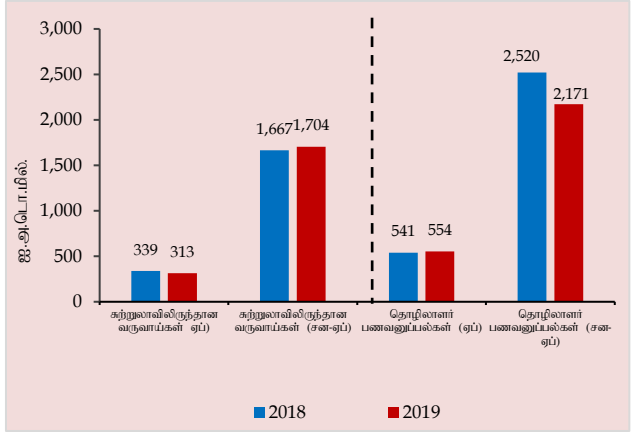
- 2018 ஏப்பிறலுடன் ஒப்பிடுகையில் 2019ஆம் ஆண்டின் அதேகாலப்பகுதியில் வருகைதந்த சுற்றுலாப் பயணிகளின் எண்ணிக்கையிலான வீழ்ச்சி காரணமாக சுற்றுலாவிலிருந்தான வருவாய்கள் ஒரு குறைவினைப் பதிவுசெய்தன. 2019 ஏப்பிறலில் சுற்றுலாப் பயணிகளின் வருகைகள் 166,975 ஆக விளங்கி ஆண்டுக்கு ஆண்டு அடிப்படையிலான 7.5 சதவீத குறைவினை பதிவுசெய்தது. சுற்றுலாப் பயணிகளின் வருகைகளின் இந்த மெதுவடைவிற்கு உயிர்த்த ஞாயிறுத் தாக்குதலுக்குப் பின்னரான இந்தியா, சீனா மற்றும் ஐக்கிய இராச்சியம் போன்ற முதன்மையான இடங்களிலிருந்தான சுற்றுலாப்பயணிகளின் வருகைகளின் எண்ணிக்கையில் ஏற்பட்ட வீழ்ச்சியே பிரதான காரணமாக அமைந்தது.
- 2019 ஏப்பிறலில் சுற்றுலாவிலிருந்தான வருவாய்கள் ஐ.அ.டொலர் 313 மில்லியனாக மதிப்பீடு செய்யப்பட்டதுடன் முதல் நான்கு மாதங்களிலிருந்தான ஒன்றுசேர்ந்த வருவாய்கள் ஐ.அ.டொலர் 1,704 மில்லியனாக மதிப்பீடு செய்யப்பட்டுள்ளன.
- 2019 ஏப்பிறலில், தொழிலாளர் பணவனுப்பல்கள் ஐ.அ.டொலர் 554 மில்லியனாகவிருந்ததுடன் ஆண்டுக்கு ஆண்டு அடிப்படையில் 2.3 சதவீத வளர்ச்சியைப் பதிவுசெய்தது. ஒன்றுசேர்ந்த அடிப்படையில், தொழிலாளர் பணவனுப்பல்கள் 2019இன் முதல் நான்கு மாதங்களில் ஐ.அ.டொலர் 2,171 மில்லியனாகவிருந்தது.

வரைபடம் 7: சுற்றுலாப் பயணிகளின் வருகைகளின் முதல் ஐந்து நாட்கள் (ஏப்பிறல்)



மூலம்: இலங்கை சுற்றுலா அபிவிருத்தி அதிகாரசபை

வரைபடம் 8: சுற்றுலாவிலிருந்தான வருவாய்கள் மற்றும் தொழிலாளர் பணவனுப்பல்கள்



மூலங்கள்: இலங்கை சுற்றுலா அபிவிருத்தி அதிகாரசபை, உரிமம்பெற்ற வர்த்தக வங்கிகள், இலங்கை மத்திய வங்கி

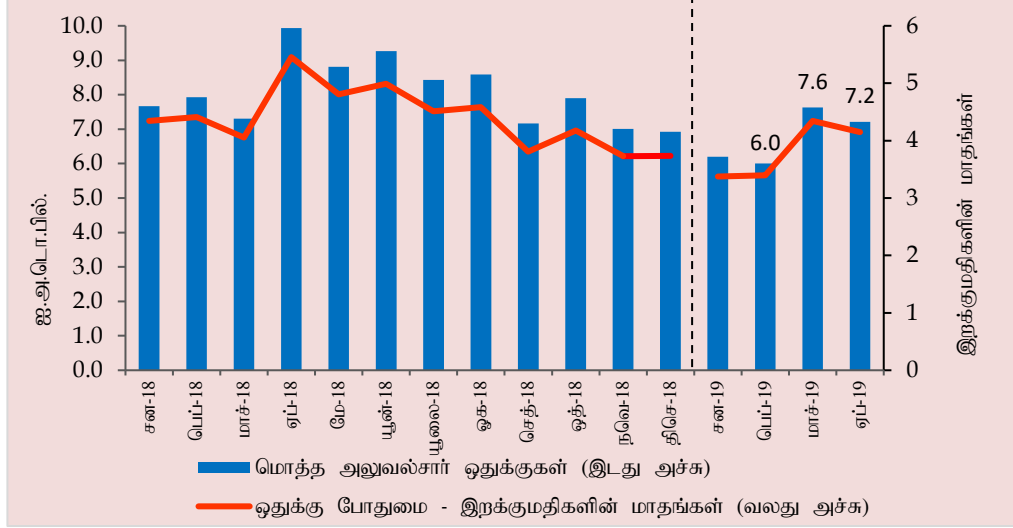
## நிதியியல் பாய்ச்சல்கள்

- அரசு பிணையங்கள் சந்தைகள் மீதான வெளிநாட்டு முதலீடுகள் 2019 ஏப்பிறலில் ஐ.அ.டொலர் 79 மில்லியன் கொண்ட தேறிய வெளிப்பாய்ச்சலைப் பதிவுசெய்தன. ஒன்றுசேர்ந்த அடிப்படையில், அரசு பிணையங்கள் சந்தைக்கான தேறிய வெளிப்பாய்ச்சல்கள் ஆண்டின் முதல் நான்கு மாதகாலப்பகுதியில் ஐ.அ.டொலர் 27 மில்லியனைப் பதிவுசெய்தன.
- கொழும்புப் பங்குப் பரிவர்த்தனையில் முதலாந்தர மற்றும் இரண்டாந்தரச் சந்தைக் கொடுக்கல்வாங்கல்களை உள்ளடக்கிய வெளிநாட்டு முதலீடுகள் 2019 ஏப்பிறல் காலப்பகுதியில் ஐ.அ.டொலர் 10 மில்லியன் கொண்ட தேறிய உட்பாய்ச்சலைப் பதிவுசெய்தன. ஒன்றுசேர்ந்த அடிப்படையில், கொழும்புப் பங்குப் பரிவர்த்தனை 2019 முதல் நான்கு மாதகாலப்பகுதியில் ஐ.அ.டொலர் 24 மில்லியன் கொண்ட தேறிய வெளிப்பாய்ச்சல்களைப் பதிவுசெய்தன.
- 2019 ஏப்பிறல் மாத காலப்பகுதியில் அரசாங்கத்திற்கான நீண்ட காலக் கடன்கள் ஐ.அ.டொலர் 35 மில்லியன் கொண்ட தேறிய உட்பாய்ச்சலைப் பதிவு செய்தன.

## பன்னாட்டு ஒதுக்கீடுகள்

- 2019 ஏப்பிரல் இறுதியிலுள்ளவாறு, நாட்டிற்கான மொத்த அலுவல்சார் ஒதுக்கீடுகள் ஐ.அ.டொலர் 7.2 பில்லியனாகக் காணப்பட்டதுடன் இது 4.1 மாத இறக்குமதிகளுக்குச் சமமானதாகக் காணப்பட்டன. இதேவேளை, மொத்த அலுவல்சார் ஒதுக்கீடுகளையும் வங்கித்தொழில் துறையின் வெளிநாட்டுச் சொத்துக்களையும் உள்ளடக்கிய மொத்த வெளிநாட்டுச் சொத்துக்கள் 2019 ஏப்பிரல் இறுதியில் ஐ.அ.டொலர் 10.1 பில்லியனாக விளங்கி 5.8 மாத இறக்குமதிகளுக்குச் சமமானதாகக் காணப்பட்டன.

வரைபடம் 9: மொத்த அலுவல்சார் ஒதுக்கீடு மற்றும் ஒதுக்கீடு போதுமை



மூலம்: இலங்கை மத்திய வங்கி

## செலாவணி வீத அசைவுகள்

- 2019 யூன் 18ஆம் திகதி வரையான இவ்வாண்டுப்பகுதியில், ஐ.அ.டொலருக்கு எதிராக இலங்கை ரூபா 3.3 சதவீதத்தினால் உயர்வடைந்தன. குறுக்கு நாணய அசைவுகளைப் பிரதிபலிக்கின்ற விதத்தில் மற்றைய அனைத்து முக்கிய நாணயங்களுக்கெதிராகவும் ரூபா உயர்வடைந்தது.

வரைபடம் 10: ஐ.அ.டொலரின்கெதிராக இலங்கை ரூபாவின் அசைவு

அட்டவணை 4: தெரிவுசெய்யப்பட்ட

நாணயங்களுக்கெதிராக இலங்கை ரூபாவின் அசைவு



மூலம்: இலங்கை மத்திய வங்கி

நாணயம்	2018	2019 யூன் 18 வரை உயர்வு (+) / தேய்வு (-)
ஐ.அ.டொலர்	-16.4%	+3.3%
யூரோ	-12.7%	+5.2%
பவுண் ஸ்டீரலிங்	-11.4%	+4.6%
யப்பானிய யென்	-18.1%	+1.3%
கனேடியன் டொலர்	-9.3%	+1.6%
அவுஸ்திரேலிய டொலர்	-7.6%	+6.5%
இந்தியன் ரூபா	-8.7%	+3.1%

மூலம்: இலங்கை மத்திய வங்கி