



ශ්‍රී ලංකා මහ බැංකුව
இலங்கை மத்திய வங்கி
CENTRAL BANK OF SRI LANKA

தொடர்பூட்டல் திணைக்களம்
30, சனாதிபதி மாவத்தை, கொழும்பு 01, இலங்கை
தொலைபேசி : 2477424, 2477423, 2477418
தொலைநகல்: 2346257, 2477739
மின்னஞ்சல்: dcommunications@cbsl.lk, communications@cbsl.lk
வெப்தளம்: www.cbsl.gov.lk

பத்திரிகை வெளியீடு

வெளியீடுபவர்

பொருளாதார ஆராய்ச்சித் திணைக்களம்

திகதி

17.04.2019

வெளிநாட்டுத் துறைச் செயலாற்றம் - 2019 சனவரி

முக்கிய பண்புகள்

- கடந்த சில மாதங்களில் அவதானிக்கப்பட்டவாறு, வர்த்தகப் பற்றாக்குறை 2019 சனவரியில் தொடர்ந்தும் அதன் மேம்பட்ட போக்கினைக் கொண்டிருந்தது. 2018 திசெம்பரின் ஐ.அ.டொலர் 701 மில்லியன் கொண்ட பற்றாக்குறையுடனும் 2018 சனவரியின் ஐ.அ.டொலர் 1,049 மில்லியன் கொண்ட பற்றாக்குறையுடனும் ஒப்பிடுகையில், இம்மாத காலப்பகுதியில் ஐ.அ.டொலர் 617 மில்லியன் கொண்ட வர்த்தகப் பற்றாக்குறையொன்று பதிவுசெய்யப்பட்டது.
- வர்த்தகப் பற்றாக்குறையில் காணப்பட்ட இக்குறிப்பிடத்தக்க குறைப்பிற்கு ஏற்றுமதிகளிலிருந்தான உயர்ந்த வருவாய்களினதும் இறக்குமதிச் செலவினத்தில் காணப்பட்ட குறிப்பிடத்தக்க வீழ்ச்சியினதும் இணைந்த தாக்கமே காரணமாகும். 2019 சனவரியில் ஏற்றுமதிகள் 7.5 சதவீதத்தினால் (ஆண்டிற்கு ஆண்டு) அதிகரித்த வேளையில் இறக்குமதிகள் 17.8 சதவீதத்தினால் குறிப்பிடத்தக்களவிற்கு வீழ்ச்சியடைந்தன.
- 2019 சனவரியில் சுற்றுலா வருகைகள் 2.2 சதவீதத்தினால் (ஆண்டிற்கு ஆண்டு) அதிகரித்தமையின் மூலம் இம்மாத காலப்பகுதியில் ஐ.அ.டொலர் 458 மில்லியன் கொண்ட வருவாய்களைத் தோற்றுவித்தது.
- 2019 சனவரியில் தொழிலாளர் பணவனுப்பல்கள் ஐ.அ.டொலர் 545 மில்லியனாக விளங்கி 2018 சனவரியுடன் ஒப்பிடுகையில் குறிப்பிடத்தக்கதொரு குறைப்பாக விளங்கியது.
- நிதியியல் கணக்கில், 2019 சனவரியில் அரசு பிணையங்கள் சந்தையிலிருந்தான தேறிய வெளிப்பாய்ச்சல்கள் 2018இன் பின்னரைப்பகுதியுடன் ஒப்பிடுகையில் மிதமடைந்தன.
- அதேவேளை, 2019 சனவரியில் முதிர்ச்சியடைந்த ஐ.அ.டொலர் 1 பில்லியன் கொண்ட நாட்டிற்கான பன்னாட்டு முறிகள் அட்டவணையிடப்பட்டவாறு மீளச்செலுத்தப்பட்டன.
- 2018இன் பிற்பகுதியில் காணப்பட்ட செலாவணி வீதத்தின் மீதான குறிப்பிடத்தக்க அழுத்தம் குறிப்பிடத்தக்களவிற்கு மாற்றமடைந்தமையின் மூலம் 2019 சனவரி மாத காலப்பகுதியில் குறிப்பிடத்தக்களவிற்கு இலகுவாயிற்று. இதன்படி, இலங்கை ரூபா 2019 சனவரியில் 2018 திசெம்பர் இறுதியில் காணப்பட்ட ஐ.அ.டொலரொன்றிற்கான இலங்கை ரூ.182.75 இலிருந்து 2019 சனவரி இறுதியில் இலங்கை ரூ.179.88 இற்கு 1.6 சதவீதத்தினால் உயர்வடைந்தது. 2019 ஏப்பிரல் 17ஆம் நாளன்று ஐ.அ.டொலரொன்றிற்கான இலங்கை ரூபாவின் செலாவணி வீதம் 174.65 இற்கு உயர்வடைந்து 4.6 சதவீதம் கொண்ட உயர்வினைப் பதிவுசெய்தது.
- முதிர்ச்சியடைந்த நாட்டிற்கான பன்னாட்டு முறிகள் தீர்ப்பளவு செய்யப்பட்டமையின் காரணமாக நாட்டின் மொத்த அலுவல்சார் ஒதுக்குகள் 2019 சனவரி இறுதியில் ஐ.அ.டொலர் 6.2 பில்லியனுக்கு வீழ்ச்சியடைந்தன. இதன் விளைவாக இலங்கை 2019 மார்ச்சில் ஐ.அ.டொலர் 2.4 பில்லியன் கொண்ட நாட்டிற்கான பன்னாட்டு முறிகளை வெற்றிகரமாக வழங்கியதன் மூலம் 2019 மார்ச்சு இறுதியில் மொத்த அலுவல்சார் ஒதுக்குகள் ஐ.அ.டொலர் 7.6 பில்லியனுக்கு அதிகரித்தது. இது மதிப்பிடப்பட்ட 4.3 மாத இறக்குமதிகளுக்குச் சமனானதாகும்.

அட்டவணை 1: வெளிநாட்டுத்துறைச் செயலாற்றத்தின் தொகுப்பு(அ)

| வகை | 2018 ஐ.அ.டொ. மில் | மாற்றம் 2018/17 (%) | சனவரி 2018 ஐ.அ.டொ. மில் | சனவரி 2019 ஐ.அ.டொ. மில் | மாற்றம் (%) |
|--|-------------------------|---------------------------|----------------------------------|----------------------------------|----------------|
| ஏற்றுமதிகள் | 11,890 | 4.7 | 965 | 1,038 | 7.5 |
| இறக்குமதிகள் | 22,233 | 6.0 | 2,014 | 1,655 | -17.8 |
| வர்த்தக மீதி (தேறிய) | -10,343 | | -1,049 | -617 | |
| சுற்றுலாவிலிருந்தான வருவாய்கள் | 4,381 (ஆ) | 11.6 | 448 (b) | 458 | 2.2 |
| தொழிலாளர் பணவனுப்பல்கள் | 7,015 | -2.1 | 729 | 545 | -25.2 |
| கொழும்புப் பங்குப் பரிவர்த்தனைக்கான உட்பாய்ச்சல் (தேறிய) (இ) | -55 | | 37 | -14 | |
| அரசாங்கத்திற்கான உட்பாய்ச்சல் (மொத்தம்) | 5,535 | | 293 | 281 | |
| தி.உண்டியல்கள் மற்றும் தி.முறிகள் | 706 | | 170 | 72 | |
| நீண்ட காலக் கடன்கள் | 1,329 | | 123 | 209 | |
| கூட்டுக் கடன்கள் | 1,000 | | - | - | |
| நாட்டிற்கான பன்னாட்டு முறிகள் | 2,500 | | - | - | |
| ப.நா.நிதிய விரிவாக்கப்பட்ட நிதிய வசதிப் பெறுகைகள் | 252 | | - | - | |
| வெளிநாட்டு நேரடி முதலீடுகள் (ஈ) | 2,136 | | | | |
| திரண்ட நிலுவை | -1,103 | | -6 | -990 | |

மூலங்கள்: இலங்கைச் சுங்கம், இலங்கை மத்திய வங்கி, இலங்கை சுற்றுலா அபிவிருத்தி அதிகார சபை, கொழும்புப் பங்குப் பரிவர்த்தனை, இலங்கை முதலீட்டுச் சபை,

(அ) தற்காலிகமானது.

(ஆ) 2018 இற்கான சராசரி தங்கும் காலம் மற்றும் நாளொன்றிற்கான சராசரி செலவின மதிப்பீடுகள் தொடர்பில் இலங்கை சுற்றுலா அபிவிருத்தி அதிகார சபையின் அளவீட்டுப் பெறுபேறுகளின் அடிப்படையில் திருத்தப்பட்டது.

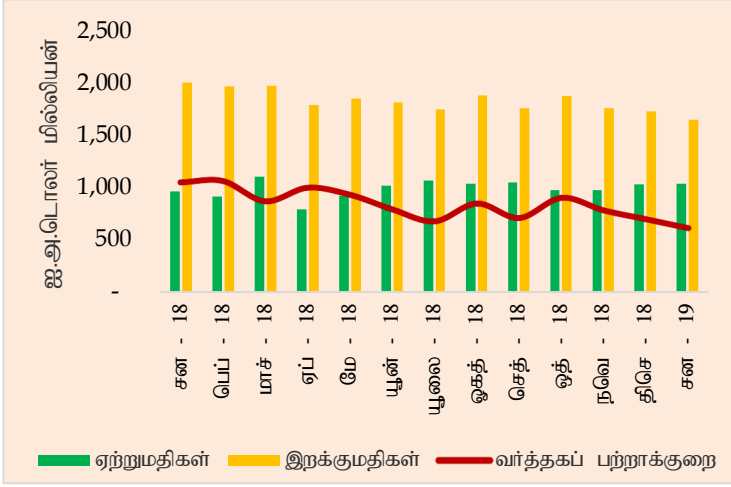
(இ) இரண்டாந்தர மற்றும் முதலாந்தரச் சந்தைக் கொடுக்கல்வாங்கல்கள் உள்ளடக்கப்பட்டுள்ளது.

(ஈ) தரவுகள் இலங்கை முதலீட்டுச் சபையினால் பதிவுசெய்யப்பட்டவாறான நேரடி முதலீட்டு தொழில்முயற்சிகளுக்கான வெளிநாட்டுக் கடன்களையும் கொழும்புப் பங்குப் பரிவர்த்தனைக்கான தேறிய நேரடி முதலீடுகளையும் உள்ளடக்குகிறது.

வர்த்தக மீதி மற்றும் வர்த்தக மாற்று விகிதம்

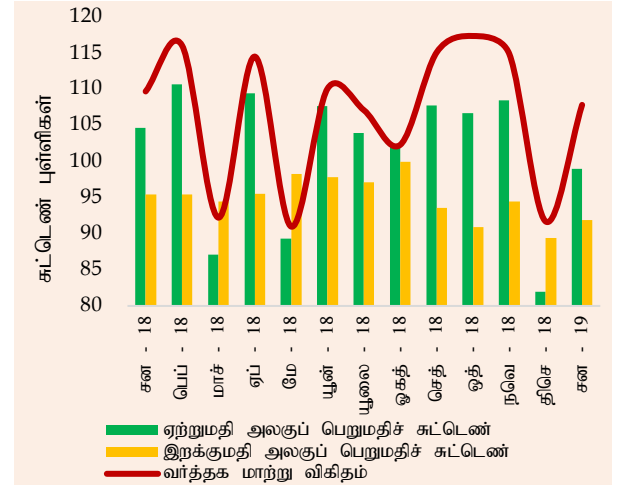
- அதிகரித்த ஏற்றுமதி வருவாய்கள் மற்றும் இறக்குமதிகளில் ஏற்பட்ட குறிப்பிடத்தக்க வீழ்ச்சி என்பனவற்றின் விளைவாக வர்த்தகக் கணக்கின் பற்றாக்குறை 2018 சனவரியுடன் ஒப்பிடுகையில் 2019 சனவரியில் குறிப்பிடத்தக்களவிற்கு சுருக்கமடைந்து ஊர்திகள் மற்றும் இன்றியமையாதனவல்லாத நுகர்வுப்பொருட்களின் இறக்குமதிகளை ஊக்கம் குன்றச் செய்வதற்காக நடைமுறைப்படுத்தப்பட்ட கொள்கை வழிமுறைகளின் தாக்கத்தை முக்கியமாகப் பிரதிபலிக்கிறது.
- இறக்குமதி விலைகளில் ஏற்பட்ட வீழ்ச்சியிலும் பார்க்க ஏற்றுமதி விலைகளில் ஏற்பட்ட வீழ்ச்சி உயர்வாக இருந்தமையின் காரணமாக 2019 சனவரியில் வர்த்தக மாற்று விகிதம் 107.8 சுட்டெண் புள்ளிகளுக்கு (ஆண்டிற்கு ஆண்டு அடிப்படையில்) 1.7 சதவீதத்தினால் தேய்வடைந்தது. குறைவடைந்த வேளாண்மை மற்றும் கைத்தொழில் ஏற்றுமதி விலைகள் ஒட்டுமொத்த ஏற்றுமதி விலைச் சுட்டெண்ணின் வீழ்ச்சிக்குப் பங்களித்த வேளையில் இடைநிலை மற்றும் முதலீட்டுப்பொருட்களின் இறக்குமதி விலைகள் இறக்குமதி விலைச் சுட்டெண் வீழ்ச்சியடைவதற்குப் பங்களித்தன. எனினும், முன்னைய மாதத்துடன் ஒப்பிடுகையில் 2019 சனவரியில் வர்த்தக மாற்று விகிதம் முன்னேற்றம் கண்டது.

வரைபடம் 1: மாதாந்த வணிகப்பொருள் வர்த்தகச் செயலாற்றம் (2018 – 2019)



மூலங்கள்: இலங்கைச் சுங்கம், இலங்கை மத்திய வங்கி

வரைபடம் 2: வர்த்தக மாற்று விகிதம் (2018 – 2019)



மூலம்: இலங்கை மத்திய வங்கி

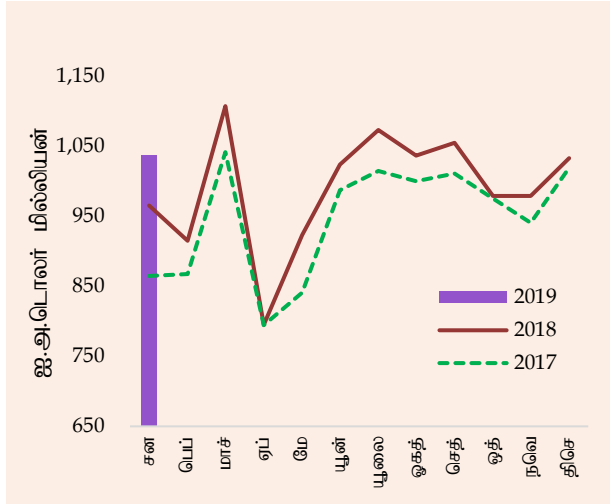
வணிகப்பொருள் ஏற்றுமதிகளின் செயலாற்றம்

- 2019 சனவரியில் வணிகப்பொருள் ஏற்றுமதிகளிலிருந்தான வருவாய்கள் தொடர்ந்து இரண்டாவது மாதமாக ஐ.அ.டொலர் 1 பில்லியனை விஞ்சின. சனவரி மாத காலப்பகுதியில் பதிவுசெய்யப்பட்ட ஒப்பீட்டு ரீதியில் வரலாற்று ரீதியான குறைந்தமட்ட ஏற்றுமதிகளின் மாதிரியினைப் பரிசீலனையில் கொள்கையில் 2019 சனவரியில் ஐ.அ.டொலர் 1 பில்லியன் கொண்ட ஏற்றுமதி வருவாய்கள் எய்தப்பட்டமை மிகக் குறிப்பிடத்தக்கதொரு அம்சமாகும். இதற்கமைய 2019 சனவரியில் ஏற்றுமதி வருவாய்கள் 7.5 சதவீதத்தினால் (ஆண்டிற்கு ஆண்டு) ஐ.அ.டொலர் 1,038 மில்லியனுக்கு அதிகரித்தமைக்கு அனைத்து முக்கிய துறைகளிலிருந்தான ஏற்றுமதிகள் அதிகரித்தமையே தூண்டுதலாக அமைந்தது.
- கைத்தொழில் ஏற்றுமதிகள் முக்கியமாக ஏற்றுமதி வருவாய்களின் வளர்ச்சிக்குப் பங்களித்ததுடன் இதற்கு புடவைகள் மற்றும் ஆடைகள், இறப்பர் உற்பத்திகள், பொறிகள் மற்றும் எந்திர சாதனங்கள் மற்றும் உணவு, குடிபானங்கள் மற்றும் புகையிலை என்பன தூண்டுதலாக அமைந்தன. ஐரோப்பிய ஒன்றியம் மற்றும் ஐக்கிய அமெரிக்கா அதேபோன்று இந்தியா, யப்பான், அவுஸ்திரேலியா, சீனா மற்றும் கனடா போன்ற பாரம்பரியமற்ற ஏற்றுமதிச் சந்தைகளிலிருந்து ஆடைகளுக்கு ஏற்பட்ட உயர்ந்த கேள்வியின் விளைவாக புடவைகள் மற்றும் ஆடை ஏற்றுமதிகள் அதிகரித்தன. மேலும், இம்மாத காலப்பகுதியில் இறப்பர் உற்பத்திகளிலிருந்தான ஏற்றுமதி வருவாய்கள் அதிகரித்தமைக்கு அனைத்துத் துறை வகைகளினதும் மேம்பட்ட செயலாற்றமே காரணமாகும். பொறிகள் மற்றும் எந்திர சாதனங்களிலிருந்தான ஏற்றுமதி வருவாய்கள் அதிகரித்தமைக்கு அனைத்துத் துறை வகைகளினதும் அதிகரிப்புக்கள் காரணமாக அமைந்த வேளையில் உணவு, குடிபானங்கள் மற்றும் புகையிலை ஏற்றுமதிகளிலிருந்தான வருவாய்கள் அதிகரித்தமைக்கு தயாரிக்கப்பட்ட புகையிலையே தூண்டுதலாக அமைந்தது. மேலும், விலங்குத்தீன் மற்றும் அச்சிடல் கைத்தொழில் உற்பத்திகளும் 2019 சனவரியில் கைத்தொழில் ஏற்றுமதிகள் அதிகரிப்பதற்குப் பங்களித்திருக்கின்றன. அதேவேளை, 2019 சனவரியில் பெற்றோலிய உற்பத்திகளிலிருந்தான ஏற்றுமதி வருவாய்கள் தொடர்ந்து இரண்டாவது மாதமாக குறிப்பிடத்தக்களவிற்கு வீழ்ச்சியடைந்தமைக்கு நீர்க்கல மற்றும் வானூர்தி எரிபொருட்களின் ஏற்றுமதிகள் குறைவடைந்தமையே காரணமாகும். இதற்கு, இப்பிராந்தியத்திலுள்ள துறைமுகங்களிலிருந்து முக்கியமாக இந்தியா மற்றும் சிங்கப்பூர் துறைமுகங்களிலிருந்து இலங்கை தீவிரமான போட்டியை எதிர்நோக்கியமைப் பிரதிபலிக்கின்ற விதத்தில் நீர்க்கல எரிபொருட்களின் அளவு

குறிப்பிடத்தக்களவிற்கு குறைவடைந்தமையே காரணமாகும். மேலும் இரத்தினக்கற்கள், வைரங்கள் மற்றும் ஆபரண உற்பத்திகளிலிருந்தான ஏற்றுமதி வருவாய்களும் 2019 சனவரியில் வீழ்ச்சியடைந்தன.

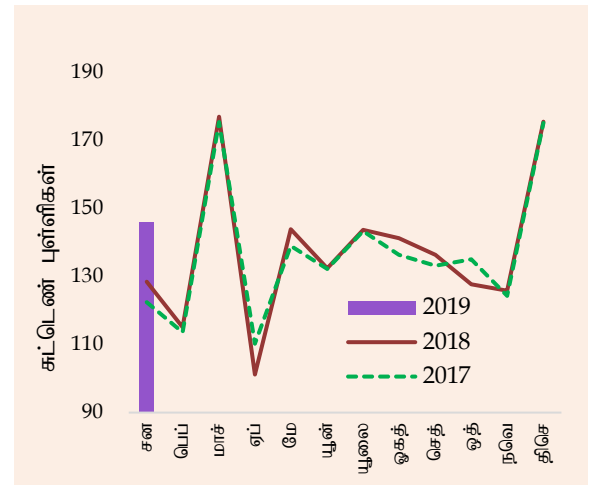
- 2018 பெப்ரவரிக்கு பின்னர் முதற்றடவையாக வேளாண்மை ஏற்றுமதிகளிலிருந்தான வருவாய்கள் 2019 சனவரியில் ஆண்டிற்கு ஆண்டு அடிப்படையில் வளர்ச்சியடைந்தமைக்கு தேங்காய், கடலுணவு, காய்கறிகள் மற்றும் தயாரிக்கப்படாத புகையிலை ஏற்றுமதிகள் என்பனவற்றில் ஏற்பட்ட வளர்ச்சியே முக்கிய காரணமாகும். தெங்கு ஏற்றுமதிகளிலிருந்தான வருவாய்கள் அதிகரித்தமைக்கு முறையே தேங்காய் துருவலையும் தென்னந்தும்பினையும் முக்கியமாகக் கொண்ட தெங்கு உள்ளீட்டு உற்பத்திகள் மற்றும் உள்ளீடு அல்லாத உற்பத்திகள் இரண்டிலுமிருந்தான ஏற்றுமதி வருவாய்களில் ஏற்பட்ட அதிகரிப்பே காரணமாகும். ஐரோப்பிய ஒன்றியச் சந்தைக்கான உயர்ந்த ஏற்றுமதிகளின் காரணமாக கடலுணவிலிருந்தான ஏற்றுமதி வருவாய்கள் தொடர்ந்தும் குறிப்பிடத்தக்களவிற்கு அதிகரித்தன. எனினும், தேயிலையின் ஏற்றுமதி அளவுகளில் வரவேற்கத்தக்க அதிகரிப்பொன்று காணப்பட்ட போதும் 2019 சனவரி காலப்பகுதியில் இதன் வருவாய்கள் சிறிதளவிற்கு வீழ்ச்சியடைந்தமைக்கு தேயிலையின் குறைந்த சராசரி ஏற்றுமதி விலைகளே காரணமாக அமைந்தது. அதேவேளை, வாசனைத்திரவியங்கள் சிறு வேளாண்மை உற்பத்திகள் மற்றும் இறப்பர் என்பனவற்றிலிருந்தான ஏற்றுமதி வருவாய்கள் வீழ்ச்சியடைந்தன.
- 2019 சனவரியில் கனிப்பொருள் ஏற்றுமதிகளிலிருந்தான வருவாய்கள் அதிகரித்தமைக்கு இரும்புத்தாது, உலோகக்கழிவுகள் மற்றும் சாம்பல் என்பனவற்றின் ஏற்றுமதிகளில் ஏற்பட்ட வளர்ச்சி வகுத்தது.
- 2019 சனவரியில் ஏற்றுமதி அளவுச்சுட்டெண் 13.7 சதவீதத்தினால் குறிப்பிடத்தக்களவிற்கு அதிகரித்த வேளையில் ஏற்றுமதி அலகுப் பெறுமதிச் சுட்டெண் 5.4 சதவீதத்தினால் வீழ்ச்சியடைந்து 2018 சனவரியுடன் ஒப்பிடுகையில் ஏற்றுமதிகளில் ஏற்பட்ட வளர்ச்சி முழுவதற்கும் உயர்ந்த அளவுகளே காரணம் என்பதனைச் சுட்டிக்காட்டியது.

வரைபடம் 3: மாதாந்த ஏற்றுமதிச் செயலாற்றம்



மூலங்கள்: இலங்கைச் சுங்கம், இலங்கை மத்திய வங்கி

வரைபடம் 4: ஏற்றுமதி அளவுச் சுட்டெண்



மூலம்: இலங்கை மத்திய வங்கி

அட்டவணை 2: வணிகப்பொருட்கள் ஏற்றுமதியிலிருந்தான வருவாய்கள் (அ)

| வகை | சன - | மாற்றம் | சனவரி | சனவரி | மாற்றம் | பங்கு (%) |
|---|-----------------|--------------|--------------|----------------|---------------|--------------|
| | திசெ | 2018/2017 | 2018 | 2019 | சன 19/ | |
| | 2018 | (%) | ஐ.அ.டொ. மில் | ஐ.அ.டொ. மில் | சன 18 (%) | |
| 1. கைத்தொழில் ஏற்றுமதிகள் | 9,258.2 | 8.4 | 757.6 | 826.4 | 9.1 | 79.6 |
| உணவு, குடிபானம் மற்றும் புகையிலை | 462.3 | 17.7 | 48.2 | 53.1 | 10.2 | 5.1 |
| விலங்குத்தீன் | 107.8 | 34.5 | 7.1 | 16.8 | 137.2 | 1.6 |
| புடவைகள் மற்றும் ஆடைகள் | 5,317.7 | 5.7 | 434.8 | 475.9 | 9.5 | 45.8 |
| இதில் ஆடைகள் | 4,960.8 | 4.7 | 409.3 | 444.5 | 8.6 | 42.8 |
| புடவைகள் | 260.1 | 26.6 | 18.5 | 22.9 | 23.7 | 2.2 |
| ஏனைய தயாரிக்கப்பட்ட புடவைப் பொருட்கள் | 96.8 | 10.9 | 7.0 | 8.4 | 21.0 | 0.8 |
| இறப்பர் உற்பத்திகள் | 875.3 | 4.8 | 71.0 | 80.7 | 13.5 | 7.8 |
| இரத்தினக்கற்கள், வைரங்கள் மற்றும் ஆபரணங்கள் | 278.0 | 8.0 | 27.5 | 24.1 | (12.3) | 2.3 |
| பொறி மற்றும் இயந்திரவியல் சாதனங்கள் | 434.8 | 17.3 | 29.7 | 36.8 | 23.9 | 3.5 |
| போக்குவரத்துச் சாதனங்கள் | 120.3 | (25.9) | 7.4 | 8.8 | 20.1 | 0.9 |
| பெற்றோலிய உற்பத்திகள் | 622.1 | 43.2 | 52.7 | 37.5 | (28.9) | 3.6 |
| இரசாயன உற்பத்திகள் | 166.8 | 13.9 | 12.5 | 14.9 | 18.6 | 1.4 |
| மரம் மற்றும் தாள் உற்பத்திகள் | 140.5 | 1.2 | 11.3 | 12.1 | 6.8 | 1.2 |
| அச்சிடல் கைத்தொழில் பொருட்கள் | 31.7 | (35.2) | 1.5 | 6.1 | 302.4 | 0.6 |
| தோல், பயணப் பொருட்கள் மற்றும் காலணி | 147.7 | (6.8) | 13.0 | 13.1 | 0.7 | 1.3 |
| பிளாத்திக்கு மற்றும் அதன் பொருட்கள் | 77.6 | 4.1 | 6.2 | 6.8 | 9.1 | 0.7 |
| அடிப்படை உலோகங்கள் மற்றும் பொருட்கள் | 165.4 | 42.8 | 12.1 | 14.1 | 16.4 | 1.4 |
| மட்பாண்ட உற்பத்திகள் | 31.3 | (7.3) | 2.0 | 2.4 | 23.7 | 0.2 |
| ஏனையவை | 279.0 | 7.2 | 20.5 | 23.2 | 13.2 | 2.2 |
| 2. வேளாண்மை ஏற்றுமதிகள் | 2,579.3 | (6.8) | 204.1 | 207.6 | 1.7 | 20.0 |
| தேயிலை | 1,428.5 | (6.6) | 111.8 | 110.8 | (0.9) | 10.7 |
| இறப்பர் | 31.6 | (18.8) | 4.1 | 2.8 | (31.1) | 0.3 |
| தேங்காய் | 311.0 | (10.6) | 21.1 | 25.7 | 21.6 | 2.5 |
| வாசனைத்திரவியங்கள் | 360.2 | (11.3) | 30.0 | 27.8 | (7.3) | 2.7 |
| காய்கறிகள் | 28.2 | (0.8) | 1.9 | 2.7 | 39.3 | 0.3 |
| தயாரிக்கப்படாத புகையிலை | 35.6 | (2.5) | 1.8 | 2.1 | 21.0 | 0.2 |
| சிறு வேளாண்மை உற்பத்திகள் | 118.4 | (14.7) | 10.5 | 8.4 | (20.2) | 0.8 |
| கடலுணவு | 265.8 | 10.5 | 22.9 | 27.4 | 19.3 | 2.6 |
| 3. கனிம ஏற்றுமதிகள் | 34.4 | (0.4) | 1.4 | 2.4 | 66.2 | 0.2 |
| 4. வகைப்படுத்தப்படாத ஏற்றுமதிகள் | 17.8 | 5.8 | 2.2 | 1.7 | (21.7) | 0.2 |
| மொத்த ஏற்றுமதிகள் | 11,889.6 | 4.7 | 965.4 | 1,038.1 | 7.5 | 100.0 |

மூலங்கள்: இலங்கைச் சங்கம், தேசிய இரத்தினக்கல் மற்றும் ஆபரணங்கள் அதிகாரசபை, இலங்கை பெற்றோலியக் கூட்டுத்தாபனம் மற்றும் ஏனைய பெற்றோலிய ஏற்றுமதியாளர்கள், இலங்கை மத்திய வங்கி

(அ) தற்காலிகமானவை

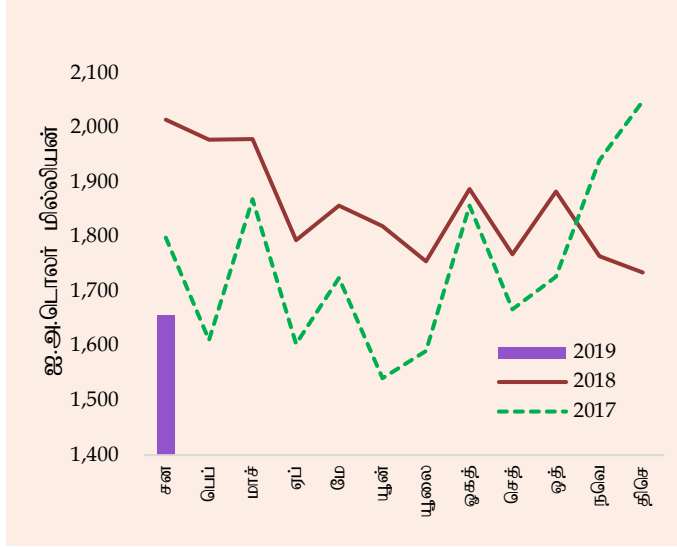
வணிகப்பொருள் இறக்குமதிகளின் செயலாற்றம்

- 2019 சனவரியில் வணிகப்பொருள் இறக்குமதிகள் மீதான செலவினம் தொடர்ந்து மூன்றாவது மாதமாக ஆண்டிற்கு ஆண்டு அடிப்படையில் ஐ.அ.டொலர் 1,655 மில்லியனுக்கு 17.8 சதவீதத்தினால் வீழ்ச்சியடைந்து மத்திய வங்கியினாலும் அரசாங்கத்தினாலும் எடுக்கப்பட்ட கொள்கை வழிமுறைகளின் தாக்கத்தினைப் பிரதிபலித்தது. அனைத்து முக்கிய இறக்குமதிகள் வகைகளான இடைநிலைப்பொருட்கள், நுகர்வுப்பொருட்கள் மற்றும் முதலீட்டுப்பொருட்கள் என்பன இவ்வீழ்ச்சிக்குப் பங்களித்திருக்கின்றன.
- இடைநிலைப்பொருட்களின் இறக்குமதிகள் ஒட்டுமொத்த இறக்குமதிகளில் ஏற்பட்ட வீழ்ச்சிக்கு பெருமளவிற்குப் பங்களித்தமைக்கு எரிபொருள், தங்கம் மற்றும் வளமாக்கி என்பன மீது உற்பட்ட செலவினம் குறைவாக இருந்தமை முக்கிய காரணமாக அமைந்தது. எரிபொருள் இறக்குமதிகள் மீதான செலவினம் வீழ்ச்சியடைந்தமைக்கு நிலக்கரியின் உயர்ந்த இறக்குமதி அளவுகளுக்கு மத்தியிலும் இறக்குமதிகளின் தாழ்ந்த சராசரி விலைகள், மசகெண்ணெய் மற்றும் சுத்திகரிக்கப்பட்ட பெற்றோலிய உற்பத்திகளின் குறைந்த அளவுகள் என்பன காரணங்களாக அமைந்தன. தங்கத்தின் மீது விதிக்கப்பட்ட சுங்கத் தீர்வையினைத் தொடர்ந்து 2018 மேயிலிருந்து வீழ்ச்சியடைந்த தங்க இறக்குமதிகள் மீதான செலவினம் 2019 சனவரியிலும் மிகச் சிறிய மட்டத்திலேயே தொடர்ந்தும் காணப்பட்டது. வளமாக்கி இறக்குமதிகள் மீதான செலவினமும் குறிப்பிடத்தக்களவு வீழ்ச்சியடைந்தமைக்கு அனைத்துத் துணை வகைகளினதும் குறிப்பாக, யூரியா, இறக்குமதி அளவுகள் குறைவடைந்தமையே காரணமாக அமைந்தது. அதேவேளை, கோதுமை மற்றும் சோளம், அடிப்படை உலோகங்கள் மற்றும் இறப்பர் மற்றும் அவற்றின் பொருட்கள் என்பனவற்றின் மீதான செலவினம் 2019 சனவரியில் இடைநிலைப்பொருட்கள் வீழ்ச்சியடைவதற்கு குறிப்பிடத்தக்களவிற்குப் பங்களித்தது. எனினும், புடவைகள் மற்றும் புடவைப்பொருட்கள் மீதான இறக்குமதிச் செலவினம் அதிகரித்தமைக்கு துணை வகைகளின் இறக்குமதிகள் தூண்டுதலாக அமைந்த வேளையில் கனிப்பொருள் உற்பத்திகள் மற்றும் வேளாண்மை உள்ளீடுகளும் இம்மாத காலப்பகுதியில் அதிகரித்தன.
- நுகர்வுப்பொருட்கள் மீதான இறக்குமதிச் செலவினம் வீழ்ச்சியடைந்தமைக்கு குடிபானங்கள் மற்றும் வாசனைத்திரவியங்களின் இறக்குமதிகள் தவிர்ந்த நுகர்வுப்பொருட்களின் கீழான செலவினம் பெரும்பாலும் அனைத்துத் துணைத் துறைகளினதும் செலவினம் குறைவடைந்தமையே முக்கிய காரணமாகும். இறக்குமதிகளைக் கட்டுப்படுத்துவதற்கான கொள்கை வழிமுறைகளின் தாக்கத்தினைப் பிரதிபலிக்கின்ற விதத்தில் 2018 நவம்பரிலிருந்து அவதானிக்கப்பட்ட வீழ்ச்சியடைந்து செல்லும் போக்கின் தொடர்ச்சியாக தனியாள் உந்து ஊர்திகளின் இறக்குமதிகள் குறிப்பிடத்தக்களவிற்கு வீழ்ச்சியைக் காட்டின. பெரும்பாலும் அனைத்து உணவல்லா நுகர்வுப்பொருட்களின் இறக்குமதி மீதான செலவினம் முன்னைய ஆண்டின் தொடர்பான மாதத்துடன் ஒப்பிடுகையில் 2019 சனவரியில் வீழ்ச்சியடைந்தது. எனினும், 2019 வரவு செலவுத்திட்டத்தில் கலால் தீர்வைகளின் திருத்தம், செலாவணி வீதத்தின் மீதான அழுத்தம் தளர்வடைந்தமை, வெளிநாட்டுத் துறையில் ஏற்பட்ட ஏனைய அபிவிருத்திகள் என்பனவற்றைப் பரிசீலனையில் கொண்டு நாணயக் கடிதத்திற்கெதிரான ஊர்திகள் மற்றும் இன்றியமையாதனவல்லாத நுகர்வுப்பொருட்களின் இறக்குமதிகள் இரண்டின் மீதுமான அளவு வைப்புத் தேவைப்பாடுகளையும் ஏற்றுக்கொள்ளலுக்கெதிரான ஆவணங்கள் மீதான அளவு வைப்புத் தேவைப்பாடுகளையும் மத்திய வங்கி முறையே 2019 மார்ச் 7ஆம் நாளிலிருந்தும் 2019 மார்ச் 12ஆம் நாளிலிருந்து நடைமுறைக்குவரும் விதத்தில் அகற்றியது. அதேவேளை, உள்நாட்டுச் சந்தையில் காணப்பட்ட உயர்ந்தளவு நிரம்பல் காரணமாக 2019 சனவரியில் அரிசி இறக்குமதிகள் மீதான செலவினம் தொடர்ந்தும் வீழ்ச்சியடைந்து செல்லும் போக்கைக் காட்டியது. காய்கறிகள் மற்றும் பண்ணை உற்பத்திகள் மீதான இறக்குமதிச் செலவினமும் வீழ்ச்சியடைந்தது.
- 2019 சனவரியில் முதலீட்டுப்பொருட்கள் மீதான இறக்குமதிச் செலவினம் வீழ்ச்சியடைந்தமைக்கு முதலீட்டுப்பொருட்களின் கீழ் வகைப்படுத்தப்பட்ட அனைத்துத் துணை வகைகளினதும் இறக்குமதிகள்

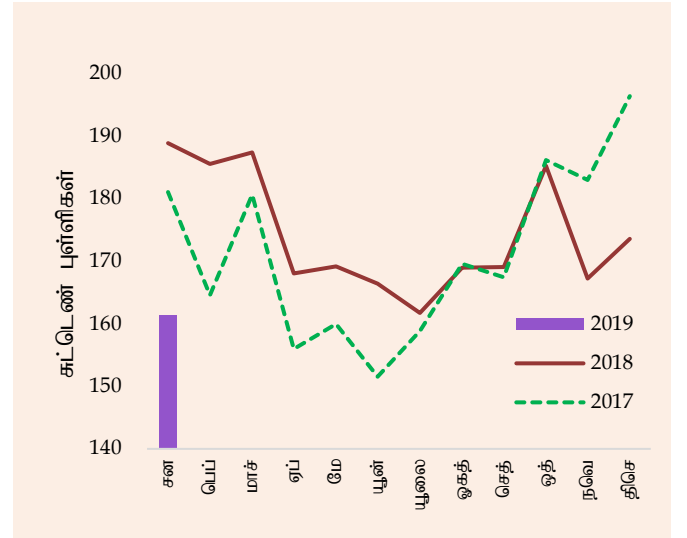
குறைவடைந்தமையே காரணமாகும். போக்குவரத்துக் கருவிகளின் கீழ் வகைப்படுத்தப்பட்ட வர்த்தக ரீதியான வாடகை ஊர்திகள் மற்றும் முச்சில்லு வண்டி வகைகள் மீதான குறைந்த செலவினமும் கட்டட மூலப்பொருட்களின் கீழ் வகைப்படுத்தப்பட்ட போக்குவரத்துக் கருவிகள் மற்றும் இரும்பு மற்றும் உருக்கு வகைகள் மீதான குறைந்த செலவினமும் இவ்வீழ்ச்சிக்கு வழிவகுத்தது.

- 2019 சனவரியில் இறக்குமதி அளவு மற்றும் அலகுப் பெறுமதிச் சுட்டெண்கள் முறையே 14.6 சதவீதத்தினாலும் 3.7 சதவீதத்தினாலும் வீழ்ச்சியடைந்து இறக்குமதிகளில் ஏற்பட்ட வீழ்ச்சியை எடுத்துக்காட்டியதுடன் இதற்கு 2018இன் தொடர்பான காலப்பகுதியுடன் ஒப்பிடுகையில் இறக்குமதி செய்யப்பட்ட பொருட்களின் குறைந்த அளவுகளும் அதேபோன்று விலைகளும் தூண்டுதலாக அமைந்தன.

வரைபடம் 5: மாதாந்த இறக்குமதிச் செயலாற்றம்



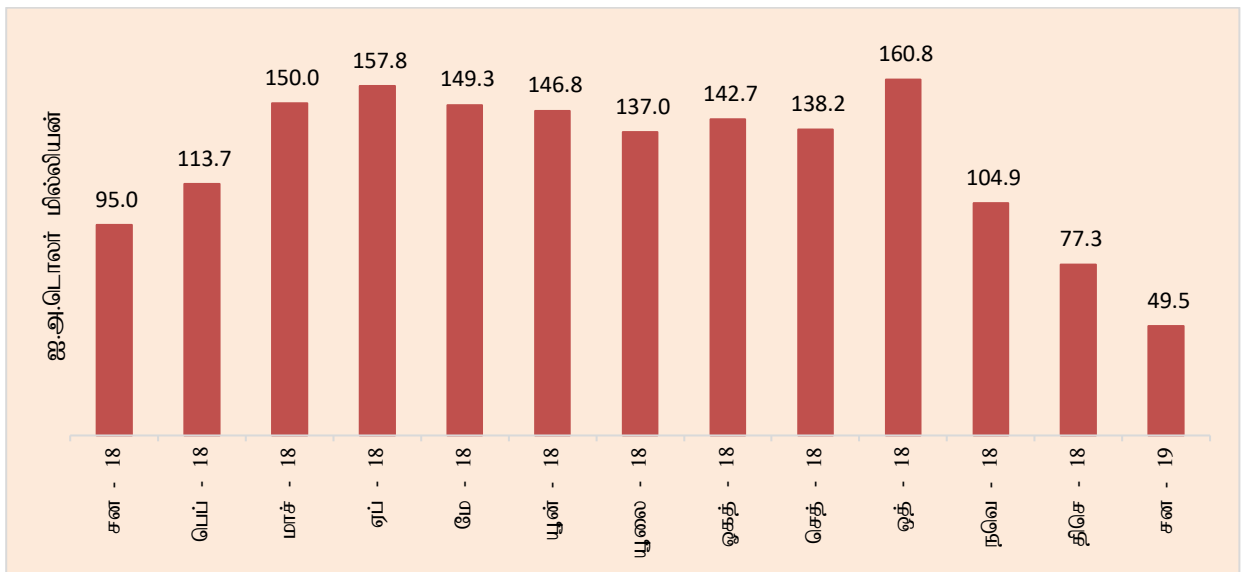
வரைபடம் 6: இறக்குமதி அளவுச் சுட்டெண்



மூலங்கள்: இலங்கைச் சுங்கம், இலங்கை மத்திய வங்கி

மூலங்கள்: இலங்கை மத்திய வங்கி

வரைபடம் 7: தனியாள் உந்து ஊர்திகள் மீதான இறக்குமதிச் செலவினம் - 2018/19



மூலங்கள்: இலங்கைச் சுங்கம், இலங்கை மத்திய வங்கி

அட்டவணை 3: வணிகப்பொருட்களின் இறக்குமதி மீதான செலவினம் (அ)

| வகை | சன - திசெ | மாற்றம் | சனவரி | சனவரி | மாற்றம் | பங்கு (%) |
|--|-------------------------|------------------|-------------------------|-------------------------|------------------------|--------------|
| | 2018 ஐ.அ.டொ. மில் | 2018/2017 (%) | 2018 ஐ.அ.டொ. மில் | 2019 ஐ.அ.டொ. மில் | சன 19/ சன 18 (%) | |
| 1. நுகர்வுப் பொருட்கள் | 4,979.7 | 10.6 | 441.5 | 300.5 | (31.9) | 18.2 |
| உணவு மற்றும் குடிவகைகள் | 1,606.1 | (12.8) | 183.7 | 111.2 | (39.5) | 6.7 |
| தானியங்கள் மற்றும் ஆலையிடும் கைத்தொழில் உற்பத்திகள் | 126.2 | (59.9) | 33.2 | 4.0 | (88.1) | 0.2 |
| இதில் அரிசி | 106.8 | (64.5) | 31.3 | 2.3 | (92.5) | 0.1 |
| பால் உற்பத்திகள் | 332.3 | 5.2 | 31.9 | 17.9 | (44.0) | 1.1 |
| காய்கறிகள் | 304.0 | (17.4) | 39.8 | 24.6 | (38.2) | 1.5 |
| கடலுணவு | 197.2 | (9.3) | 20.6 | 18.4 | (10.6) | 1.1 |
| சீனி மற்றும் சிற்றுண்டிகள் | 249.7 | (3.2) | 27.6 | 14.9 | (45.9) | 0.9 |
| வாசனைத்திரவியங்கள் | 114.0 | 22.9 | 7.5 | 8.8 | 16.3 | 0.5 |
| ஏனைய உணவு மற்றும் குடிபானங்கள் | 282.7 | 3.0 | 23.0 | 22.6 | (1.6) | 1.4 |
| உணவல்லா நுகர்வுப் பொருட்கள் | 3,373.6 | 26.8 | 257.8 | 189.3 | (26.5) | 11.4 |
| தனிப்பட்ட ஊர்திகள் | 1,573.5 | 103.6 | 95.0 | 49.5 | (47.9) | 3.0 |
| மருந்து மற்றும் மருந்தாக்கல் பொருட்கள் | 532.0 | 2.3 | 44.1 | 41.3 | (6.4) | 2.5 |
| வீட்டுச்சாதனப் பொருட்கள் | 232.2 | (10.1) | 18.9 | 14.3 | (24.4) | 0.9 |
| ஆடை மற்றும் துணைப் பொருட்கள் | 310.3 | (15.9) | 37.5 | 28.4 | (24.4) | 1.7 |
| தொலைத்தொடர்பூட்டல் சாதனங்கள் | 272.4 | (3.1) | 24.4 | 20.4 | (16.4) | 1.2 |
| வீட்டுச்சாதனங்கள் மற்றும் தளபாட வகைகள் | 169.4 | (9.0) | 15.8 | 13.4 | (15.4) | 0.8 |
| ஏனைய உணவல்லா நுகரக்கூடியவைகள் | 283.8 | 3.5 | 22.0 | 22.1 | 0.3 | 1.3 |
| 2. இடைநிலைப் பொருட்கள் | 12,488.0 | 9.2 | 1,133.3 | 956.1 | (15.6) | 57.8 |
| எரிபொருள் | 4,151.9 | 21.1 | 362.0 | 329.0 | (9.1) | 19.9 |
| இதில் மசகெண்ணெய் சுத்திகரிக்கப்பட்ட பெற்றோலியம் | 978.1 | 38.9 | 103.4 | 87.8 | (15.1) | 5.3 |
| நிலக்கரி | 2,937.2 | 19.3 | 223.9 | 186.0 | (16.9) | 11.2 |
| நிலக்கரி | 236.6 | (9.5) | 34.7 | 55.2 | 59.0 | 3.3 |
| வைரங்கள் மற்றும் அருங்கற்கள், உலோகங்கள் | 572.7 | (25.9) | 104.7 | 16.6 | (84.2) | 1.0 |
| இதில் தங்கம் | 438.7 | (32.5) | 93.7 | 0.1 | (99.9) | ... |
| புடவைகள் மற்றும் புடவைப் பொருட்கள் | 2,858.5 | 4.9 | 245.2 | 262.5 | 7.0 | 15.9 |
| தாள் மற்றும் அட்டை மற்றும் அதன் பொருட்கள் | 529.4 | 9.3 | 43.1 | 38.6 | (10.6) | 2.3 |
| வேளாண்மை உள்ளீடுகள் | 207.6 | 1.6 | 12.9 | 15.3 | 18.2 | 0.9 |
| கோதுமை மற்றும் சோளம் | 373.5 | 4.7 | 31.0 | 14.5 | (53.3) | 0.9 |
| அடிப்படை உலோகங்கள் | 682.8 | 8.6 | 59.6 | 46.7 | (21.6) | 2.8 |
| பிளாத்திக்கு மற்றும் அவற்றின் பொருட்கள் | 697.4 | 10.2 | 54.7 | 53.0 | (3.3) | 3.2 |
| இரசாயன உற்பத்திகள் | 904.2 | 8.4 | 74.4 | 76.1 | 2.3 | 4.6 |
| வளமாக்கி | 261.6 | 154.4 | 42.4 | 3.7 | (91.2) | 0.2 |
| இறப்பர் மற்றும் அவற்றின் பொருட்கள் | 268.9 | (6.6) | 26.5 | 19.7 | (25.7) | 1.2 |
| ஏனைய இடைநிலைப் பொருட்கள் | 979.5 | ... | 76.6 | 80.6 | 5.1 | 4.9 |

| | | | | | | |
|--|-----------------|---------------|----------------|----------------|---------------|--------------|
| 3. முதலீட்டுப் பொருட்கள் | 4,690.4 | (4.2) | 436.9 | 398.5 | (8.8) | 24.1 |
| பொறி மற்றும் கருவிகள் | 2,491.6 | (4.9) | 240.3 | 231.2 | (3.8) | 14.0 |
| கட்டிடப் பொருட்கள் | 1,524.5 | (4.2) | 143.1 | 132.0 | (7.8) | 8.0 |
| போக்குவரத்துச் சாதனங்கள் | 668.1 | (1.0) | 52.7 | 34.8 | (34.0) | 2.1 |
| ஏனைய முதலீட்டுப் பொருட்கள் | 6.1 | (22.4) | 0.7 | 0.5 | (23.6) | ... |
| 4. வகைப்படுத்தப்படாத இறக்குமதிகள் | 74.6 | (49.1) | 2.9 | 0.3 | (88.6) | ... |
| மொத்த இறக்குமதிகள் | 22,232.7 | 6.0 | 2,014.5 | 1,655.5 | (17.8) | 100.0 |

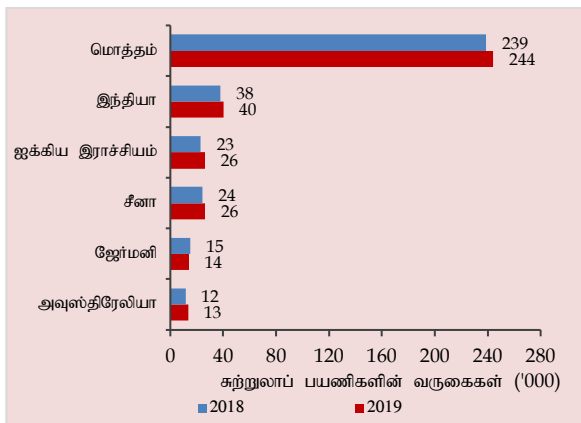
மூலங்கள்: இலங்கைச் சுங்கம், இலங்கை பெற்றோலியக் கூட்டுத்தாபனம், லங்கா ஐசி பிஎல்சி, இலங்கை மத்திய வங்கி

(அ) தற்காலிகமானவை

நடைமுறைக் கணக்கிற்கான ஏனைய முக்கிய உட்பாய்ச்சல்கள்

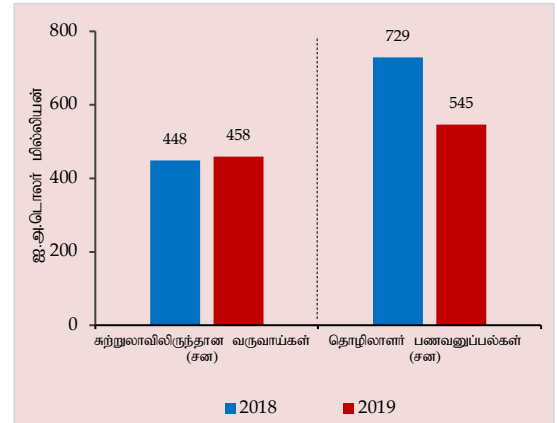
- 2019 சனவரியில் சுற்றுலாப் பயணிகளின் வருகைகள் 2.2 சதவீதம் கொண்ட வளர்ச்சியைப் பதிவுசெய்ததன் மூலம் 2018 சனவரியின் 238,924 வருகைகளுடன் ஒப்பிடுகையில் 2019 சனவரி காலப்பகுதியில் 244,239 வருகைகளுக்கு வழிவகுத்தன.
- 2019 சனவரியில் சுற்றுலாப் பயணிகளின் வருகைக்கான முன்னணி மூல நாடாக இந்தியா தொடர்ந்தும் விளங்கிய வேளையில் அதனைத் தொடர்ந்து சீனா, ஐக்கிய இராச்சியம், ஜேர்மனி மற்றும் ருஷியா என்பன விளங்கின.
- சுற்றுலாப் பயணிகளின் வருகைகளில் ஏற்பட்ட வளர்ச்சி காரணமாக சுற்றுலாவிலிருந்தான வருவாய்கள் 2018 சனவரியின் ஐ.அ.டொலர் 448 மில்லியனுடன் ஒப்பிடுகையில் 2019 சனவரியில் ஐ.அ.டொலர் 458 மில்லியனுக்கு அதிகரித்தது.
- 2019 சனவரியில் தொழிலாளர் பணவனுப்பல்கள், ஆண்டிற்கு ஆண்டு அடிப்படையில் ஐ.அ.டொலர் 545 மில்லியனுக்கு ஆண்டிற்கு ஆண்டு அடிப்படையில் 25.2 சதவீதத்தினால் கணிசமானளவில் வீழ்ச்சியடைந்தன.

வரைபடம் 8: சுற்றுலாப்பயணிகளின் வருகைகளின் முதல் ஐந்து நாடுகள் (சனவரி)



மூலம்: இலங்கை சுற்றுலா அபிவிருத்தி அதிகாரசபை

வரைபடம் 9: சுற்றுலாவிலிருந்தான வருவாய்கள் மற்றும் தொழிலாளர் பணவனுப்பல்கள்



மூலங்கள்: இலங்கை சுற்றுலா அபிவிருத்தி அதிகாரசபை, உரிமம் பெற்ற வர்த்தக வங்கிகள், இலங்கை மத்திய வங்கி

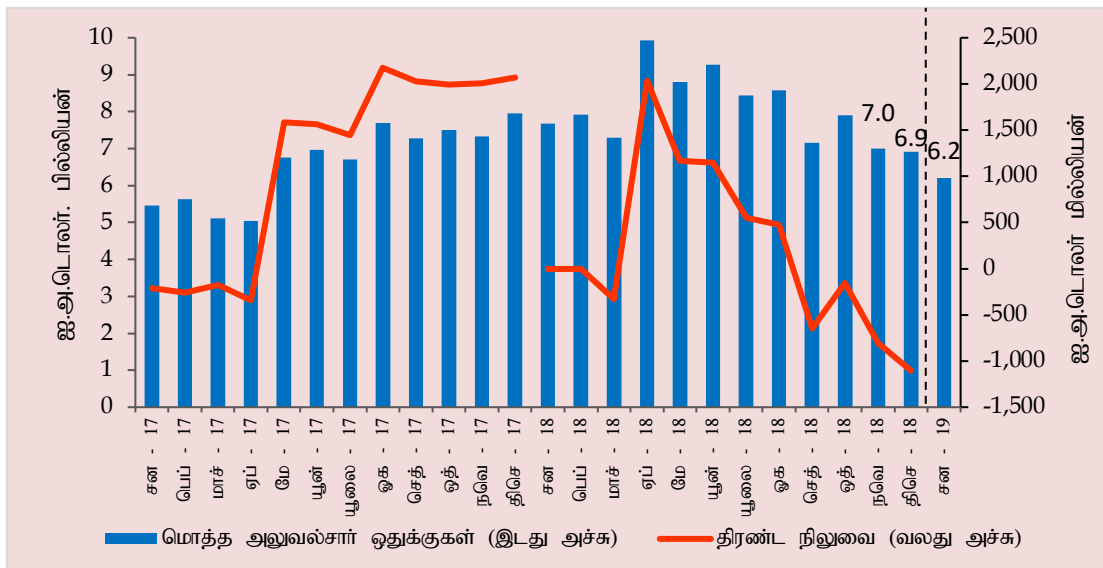
நிதியியல் பாய்ச்சல்கள்

- 2019 சனவரியில் அரசு பிணையங்கள் சந்தை மற்றும் கொழும்புப் பங்குப் பரிவர்த்தனை என்பவற்றிற்கான வெளிநாட்டு முதலீடுகள் குறைவடைந்த தேறிய உட்பாய்ச்சல்களைக் காட்டின. அரசு பிணையங்கள் சந்தை இம்மாத காலப்பகுதியில் ஐ.அ.டொலர் 29 மில்லியன் கொண்ட தேறிய வெளிப்பாய்ச்சலொன்றினைப் பதிவுசெய்தது. இது 2018 திசம்பரின் ஐ.அ.டொலர் 188 மில்லியன் கொண்ட தேறிய வெளிப்பாய்ச்சலுடன் ஒப்பிடுகையில் இது வெளிப்பாய்ச்சல் காணப்பட்ட குறிப்பிடத்தக்கதொரு குறைப்பாகும். 2018 திசம்பரின் ஐ.அ.டொலர் 26 மில்லியன் கொண்ட தேறிய வெளிப்பாய்ச்சலுடன் ஒப்பிடுகையில் கொழும்புப் பங்குப் பரிவர்த்தனை 2019 சனவரியில் ஐ.அ.டொலர் 14 மில்லியன் கொண்ட வெளிநாட்டு முதலீடுகளின் தேறிய வெளிப்பாய்ச்சலொன்றினைப் பதிவுசெய்து முதலாந்தர மற்றும் இரண்டாந்தரச் சந்தைக் கொடுக்கல்வாங்கல்கள் இரண்டினையும் உள்ளடக்கியிருந்தது.
- 2019 சனவரி காலப்பகுதியில் அரசாங்கத்திற்கான நீண்ட காலக் கடன்கள் ஐ.அ.டொலர் 78 மில்லியன் கொண்ட தேறிய உட்பாய்ச்சலொன்றினைப் பதிவு செய்தது. நிச்சயமற்ற அரசியல் நிலைமைகள் முடிவடைந்ததனைத் தொடர்ந்து மீள ஆரம்பிக்கப்பட்ட முக்கிய உட்கட்டமைப்புச் செயற்றிட்டங்களுக்கு கடன்கள் உட்பாய்ந்தமையின் காரணமாக 2019 சனவரியில் அரசிற்கான கடன் உட்பாய்ச்சல்கள் குறிப்பிடத்தக்களவிற்கு அதிகரித்தன.

பன்னாட்டு ஒதுக்குகள்

- 2019 சனவரி இறுதியிலுள்ளவாறு, மொத்த அலுவல்சார் ஒதுக்குகள் ஐ.அ.டொலர் 6.2 பில்லியனாக மதிப்பிடப்பட்டதுடன் இது 3.4 மாத இறக்குமதிகளுக்குச் சமனானதாகக் காணப்பட்டது. 2019 சனவரி இறுதியில் மொத்த அலுவல்சார் ஒதுக்குகளையும் வங்கித்தொழில் துறையின் வெளிநாட்டுச் சொத்துக்களையும் உள்ளடக்கிய மொத்த வெளிநாட்டுச் சொத்துக்கள் ஐ.அ.டொலர் 8.7 பில்லியனாக விளங்கியதுடன் இது 4.8 மாத இறக்குமதிகளுக்குச் சமமானதாகக் காணப்பட்டது. அதனைத் தொடர்ந்து ஐ.அ.டொலர் 2.4 பில்லியன் தொகை கொண்ட நாட்டிற்கான பன்னாட்டு முறி வழங்கலுடன் மொத்த அலுவல்சார் ஒதுக்குகள் 2019 மாச்சு இறுதியில் ஐ.அ.டொலர் 7.6 பில்லியனுக்கு அதிகரித்து 4.3 மாத இறக்குமதிகளுக்குச் சமமானதாகக் காணப்பட்டது.

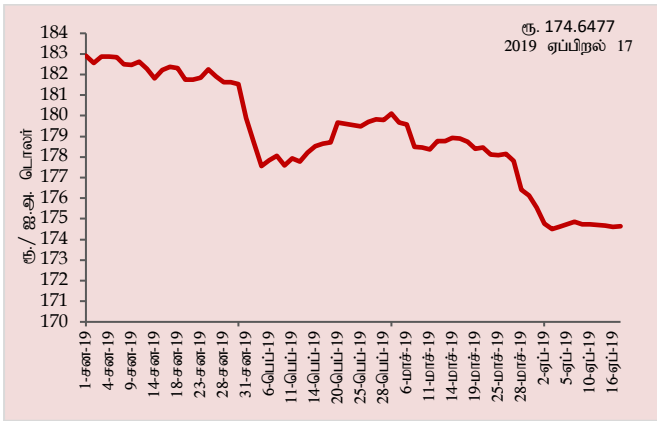
வரைபடம் 10: மொத்த அலுவல்சார் ஒதுக்குகள் மற்றும் திரண்ட நிலுவை



செலாவணி வீத அசைவுகள்

- 2019 ஏப்பிரல் 17 வரையான 2019ஆம் ஆண்டுப்பகுதியில், ஐ.அ.டொலருக்கு எதிராக இலங்கை ரூபா 4.6 சதவீதத்தினால் உயர்வடைந்தது. குறுக்கு நாணய அசைவுகளைப் பிரதிபலிக்கின்ற விதத்தில் மற்றைய அனைத்து முக்கிய நாணயங்களுக்கெதிராகவும் ரூபா உயர்வடைந்தது.

வரைபடம் 11: ஐ.அ.டொலரொன்றிற்கெதிராக இலங்கை ரூபாவின் அசைவுகள்



மூலம்: இலங்கை மத்திய வங்கி

அட்டவணை 4: தெரிவுசெய்யப்பட்ட

நாணயங்களுக்கெதிராக இலங்கை ரூபாவின் அசைவு

| நாணயம் | 2018 | 2019 ஏப்பிரல் 17 வரை உயர்வு (+) / தேய்வு (-) |
|--------------------|--------|--|
| ஐ.அ.டொலர் | -16.4% | +4.6% |
| யூரோ | -12.7% | +5.9% |
| பவுண் ஸ்ரேலிங் | -11.4% | +1.7% |
| யப்பானிய யென் | -18.1% | +6.1% |
| கனேடியன் டொலர் | -9.3% | +2.5% |
| அவுஸ்திரேலிய டொலர் | -7.6% | +2.6% |
| இந்தியன் ரூபா | -8.7% | +4.0% |

மூலம்: இலங்கை மத்திய வங்கி