



ශ්‍රී ලංකා මහ බැංකුව
இலங்கை மத்திய வங்கி
CENTRAL BANK OF SRI LANKA

தொடர்பூட்டல் திணைக்களம்

30, சனாதிபதி மாவத்தை, கொழும்பு 01, இலங்கை

தொலைபேசி : 2477424, 2477423, 2477418

தொலைநகல்: 2346257, 2477739

மின்னஞ்சல்: dcommunications@cbsl.lk, communications@cbsl.lk

வெப்தளம்: www.cbsl.gov.lk

பத்திரிகை வெளியீடு

வெளியீடுபவர்

பொருளாதார ஆராய்ச்சித் திணைக்களம்

திகதி

22.04.2019

வெளிநாட்டுத் துறைச் செயலாற்றம் - 2019 பெப்புருவரி

முக்கிய பண்புகள்

- 2019 பெப்புருவரியில் வர்த்தகக் கணக்கின் பற்றாக்குறை ஐ.அ.டொலர் 451 மில்லியனுக்கு மேலும் குறுக்கமடைந்து ஐந்து ஆண்டுகளுக்கும் கூடுதலான காலப்பகுதியில் மிகக்குறைந்த மாதாந்த பற்றாக்குறையினைப் பதிவுசெய்தது.
- வர்த்தகப் பற்றாக்குறையில் காணப்பட்ட கணிசமான குறைப்பிற்கு இறக்குமதிச் செலவினம் 27.6 சதவீதத்தினால் (ஆண்டிற்கு ஆண்டு அடிப்படையில்) குறிப்பிடத்தக்களவிற்கு வீழ்ச்சியடைந்தமையும் 2019 பெப்புருவரியில் ஏற்றுமதிகளிலிருந்தான வருவாய்கள் 7.2 சதவீதத்தினால் (ஆண்டிற்கு ஆண்டு அடிப்படையில்) அதிகரித்தமையும் காரணங்களாக அமைந்தன.
- சுற்றுலாவிலிருந்தான வருவாய்கள் தொடர்ந்தும் அதன் உத்வேகம் மிக்கச் செயலாற்றத்தினைக் காட்டி, 2018 திசம்பருக்குப் பின்னர் மாதமொன்றிற்கு 240,000 இற்கும் மேற்பட்ட சுற்றுலா வருகைகளைப் பதிவுசெய்து, 2019 பெப்புருவரியில் 7.0 சதவீதம் கொண்ட வளர்ச்சியை (ஆண்டிற்கு ஆண்டு அடிப்படையில்) பதிவுசெய்தது.
- 2019 பெப்புருவரியில் தொழிலாளர் பணவனுப்பல்கள் ஐ.அ.டொலர் 500 மில்லியனுக்கு 12.4 சதவீதத்தினால் (ஆண்டிற்கு ஆண்டு அடிப்படையில்) வீழ்ச்சியடைந்தன.
- கொழும்புப் பங்குப் பரிவர்த்தனையிலிருந்து ஓரளவு தேறிய வெளிப்பாய்ச்சல்கள் அவதானிக்கப்பட்ட போதும் 2019 பெப்புருவரியில் அரசு பிணையங்கள் சந்தைக்கு வெளிநாட்டு முதலீடுகளின் தேறிய உட்பாய்ச்சல்கள் ஏற்பட்டதன் காரணமாக நிதியியல் கணக்கில் சாதகமான அபிவிருத்திகள் அவதானிக்கப்பட்டன.
- வர்த்தகப் பற்றாக்குறையில் காணப்பட்ட குறிப்பிடத்தக்க குறைப்பு 2019 சனவரியில் ஐ.அ.டொலர் 1 பில்லியன் கொண்ட நாட்டிற்கான பன்னாட்டு முறி மீளச் செலுத்தப்பட்டமையினைத் தொடர்ந்து சந்தையின் நம்பகத்தன்மை மீண்டும் அடையப்பட்டமை, பன்னாட்டு நாணய நிதியத்தின் விரிவாக்கப்பட்ட நிதிய வசதி தொடர்ந்தும் கிடைப்பது தொடர்பில் அலுவலர் மட்டத்தில் இடம்பெற்ற வெற்றிகரமான பேச்சுவார்த்தை அதேபோன்று ஐக்கிய அமெரிக்க பெடரல் ரிசேர்வ் உள்ளிட்ட முன்னேற்றம் கண்ட பொருளாதாரங்களின் நாணயக் கொள்கைகளில் சகிப்புத்தன்மை வாங்கி அணுகுமுறை பின்பற்றப்பட்டமை என்பனவற்றின் காரணமாக இலங்கை ரூபா 2019 பெப்புருவரி இறுதியில் ஐ.அ.டொலரிடமிருந்து 1.6 சதவீதத்தினால் உயர்வடைந்தது. அதனைத் தொடர்ந்து செலாவணி வீதம் மேலும் உயர்வடைந்து 2019 ஏப்பிரல் 22 வரை 4.8 சதவீதம் கொண்ட உயர்வொன்றினைப் பதிவுசெய்தது.
- 2019 பெப்புருவரியில் நாட்டின் மொத்த அலுவல்சார் ஒதுக்குகள் ஐ.அ.டொலர் 6.0 பில்லியனாக விளங்கி 3.4 மாத இறக்குமதிகளுக்குச் சமமானதாகக் காணப்பட்டது. அதனைத் தொடர்ந்து நாட்டிற்கான பன்னாட்டு முறிகளின் பெறுகைகளுடன் சேர்ந்து மொத்த அலுவல்சார் ஒதுக்குகள் 2019 மார்ச் இறுதியில் ஐ.அ.டொலர் 7.6 பில்லியனுக்கு அதிகரிக்குமென மதிப்பிடப்பட்டிருக்கிறது.

- அதேவேளை, அரசாங்கம் 2019 சனவரியில் முதிர்ச்சியடைந்த ஐ.அ.டொலர் 1 பில்லியன் கொண்ட நாட்டிற்கான பன்னாட்டு முறியினையும் அட்டவணையிடப்பட்டவாறு 2019 ஏப்பிரல் இரண்டாம் வாரத்தில் முதிர்ச்சியடைந்த ஐ.அ.டொலர் 500 மில்லியனையும் மீளச் செலுத்தியிருக்கிறது.

அட்டவணை 1: வெளிநாட்டுத்துறைச் செயலாற்றத்தின் தொகுப்பு(அ)

வகை	பெப்புருவரி 2018 ஐ.அ.டொ. மில்	பெப்புருவரி 2019 ஐ.அ.டொ. மில்	மாற்றம் (%)	சன-பெப் 2018 ஐ.அ.டொ. மில்	சன-பெப் 2019 ஐ.அ.டொ. மில்	மாற்றம் (%)
ஏற்றுமதிகள்	916	981	7.2	1,881	2,019	7.3
இறக்குமதிகள்	1,978	1,432	-27.6	3,992	3,088	-22.7
வர்த்தக மீதி (தேறிய)	-1,062	-451		-2,111	-1,069	
சுற்றுலாவிலிருந்தான வருவாய்கள் (ஆ)	442	473	7.0	891	932	4.6
தொழிலாளர் பணவனுப்பல்கள்	572	500	-12.4	1,301	1,046	-19.6
கொழும்புப் பங்குப் பரிவர்த்தனைக்கான உட்பாய்ச்சல் (தேறிய) (இ)	18	-15 (d)		54	-29 (d)	
அரசாங்கத்திற்கான உட்பாய்ச்சல் (மொத்தம்)	290	230		583	511	
தி.உண்டியல்கள் மற்றும் தி.முறிகள்	95	95		265	167	
நீண்ட காலக் கடன்கள்	195	135		318	344	
கூட்டுக் கடன்கள்	-	-		-	-	
நாட்டிற்கான பன்னாட்டு முறிகள்	-	-		-	-	
ப.நா.நிதிய விரிவாக்கப்பட்ட நிதிய வசதிப் பெறுகைகள்	-	-		-	-	
திரண்ட நிலுவை				-0.4	-858	

மூலங்கள்: இலங்கைச் சுங்கம், இலங்கை மத்திய வங்கி, இலங்கை சுற்றுலா அபிவிருத்தி அதிகார சபை, கொழும்புப் பங்குப் பரிவர்த்தனை, இலங்கை முதலீட்டுச் சபை,

(அ) தற்காலிகமானது.

(ஆ) 2018 இற்கான சராசரி தங்கும் காலம் மற்றும் நாளொன்றிற்கான சராசரி செலவின மதிப்பீடுகள் தொடர்பில் இலங்கை சுற்றுலா அபிவிருத்தி அதிகார சபையின் அளவீட்டுப் பெறுபேறுகளின் அடிப்படையில் திருத்தப்பட்டது.

(இ) இரண்டாந்தர மற்றும் முதலாந்தரச் சந்தைக் கொடுக்கல்வாங்கல்கள் உள்ளடக்கப்பட்டுள்ளது.

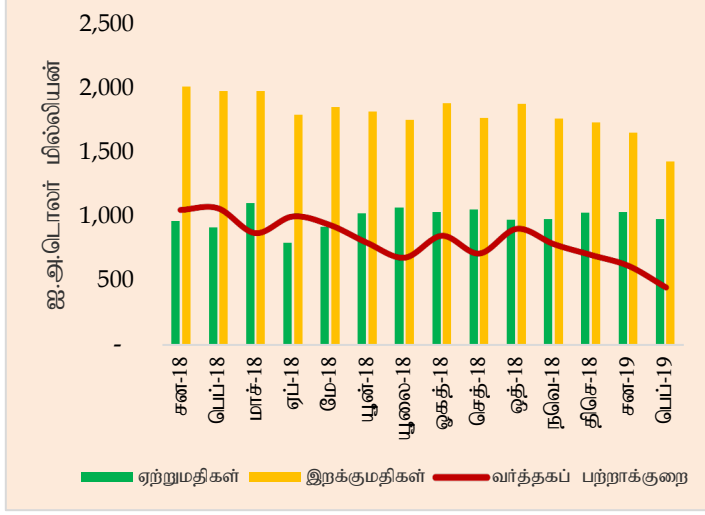
(ஈ) முதலாந்தர சந்தை கொடுக்கல்வாங்கல் தரவுகள் 2019 சனவரிக்கு மாத்திரமே கிடைக்கக்கூடியதாகவுள்ளன.

வர்த்தக மீதி மற்றும் வர்த்தக மாற்று விகிதம்

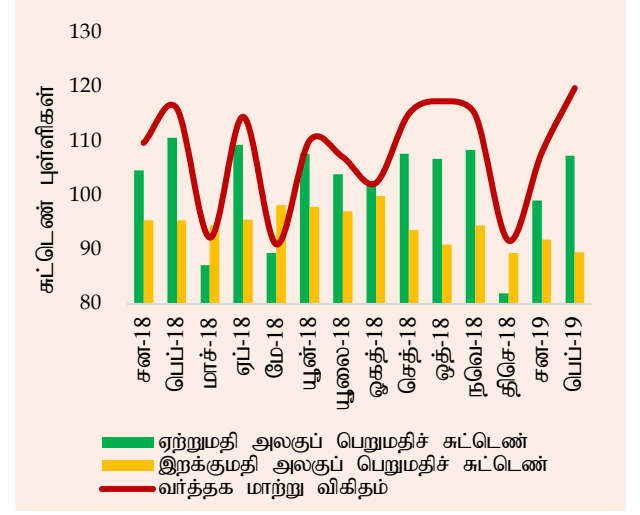
- 2013 ஒத்தோபரிற் குப் பின்னர் அதன் மிகக் குறைந்த பெறுமதியினைப் பதிவுசெய்த வர்த்தகக் கணக்கின் பற்றாக்குறை முன்னைய ஆண்டின் தொடர்பான மாத காலப்பகுதியுடன் ஒப்பிடுகையில் 2019 பெப்புருவரியில் குறிப்பிடத்தக்களவிற்கு குறுக்கமடைந்தமைக்கு அதிகரித்த ஏற்றுமதி வருவாய்களும் இறக்குமதிகளில் காணப்பட்ட குறிப்பிடத்தக்க குறைப்பும் காரணங்களாக அமைந்தன. இறக்குமதிகளில் ஏற்பட்ட வீழ்ச்சி, சென்மதி நிலுவையின் மீதும் செலாவணி வீதத்தின் மீதும் காணப்பட்ட மிகையான அழுத்தங்களைத் தணிக்கும் நோக்குடன் குறிப்பிட்ட இறக்குமதிகளை ஊக்கம் குன்றச் செய்வதற்காக மத்திய வங்கியினாலும் அரசாங்கத்தினாலும் அறிமுகப்படுத்தப்பட்ட கொள்கை வழிமுறைகளின் தாக்கத்தினை எடுத்துக்காட்டியது. ஒன்றுசேர்ந்த அடிப்படையில் வர்த்தகக் கணக்கின் பற்றாக்குறை 2018இன் தொடர்பான காலப்பகுதியுடன் ஒப்பிடுகையில் 2019 முதல் இரண்டு மாத காலப்பகுதிகளில் குறிப்பிடத்தக்களவில் சுருக்கமடைந்தன.

- ஏற்றுமதி நியதிகளில் இறக்குமதிகளின் தொடர்பான விலைகளைப் பிரசன்னப்படுத்துகின்ற வர்த்தக மாற்று விகிதம் 2019 பெப்புருவரியில் 119.7 சுட்டெண் புள்ளிகளுக்கு 2.9 சதவீதத்தினால் (ஆண்டிற்கு ஆண்டு அடிப்படையில்) மேம்பட்டமைக்கு இறக்குமதி விலைகளில் ஏற்பட்ட வீழ்ச்சியுடன் ஒப்பிடுகையில் ஏற்றுமதி விலைகளில் மெதுவான வீழ்ச்சி காணப்பட்டமையே காரணமாகும்.

வரைபடம் 1: மாதாந்த வணிகப்பொருள் வர்த்தகச் செயலாற்றம் (2018 – 2019)



வரைபடம் 2: வர்த்தக மாற்று விகிதம் (2018 – 2019)



மூலங்கள்: இலங்கைச் சுங்கம், இலங்கை மத்திய வங்கி

மூலம்: இலங்கை மத்திய வங்கி

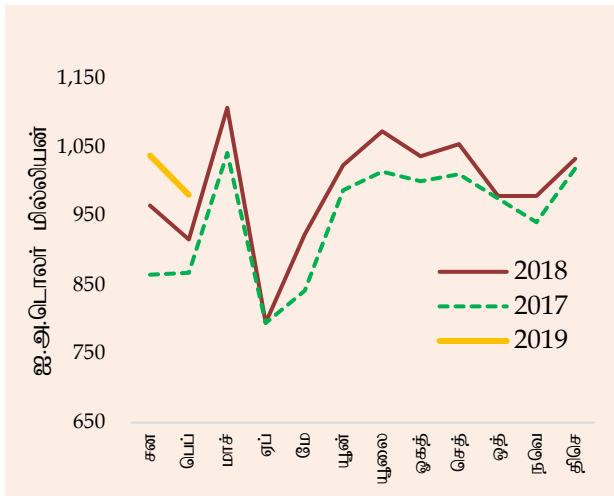
வணிகப்பொருள் ஏற்றுமதிகளின் செயலாற்றம்

- வணிகப்பொருள் ஏற்றுமதிகளிலிருந்தான வருவாய்கள் 2019 பெப்புருவரியில் ஐ.அ.டொலர் 981 மில்லியனுக்கு 7.2 சதவீதத்தினால் (ஆண்டிற்கு ஆண்டு) அதிகரித்தன. ஏற்றுமதிகளில் ஏற்பட்ட வளர்ச்சிக்கு வேளாண்மை ஏற்றுமதிகளில் காணப்பட்ட சிறிதளவு மீட்சியினை அடுத்து கைத்தொழில் ஏற்றுமதிகளில் காணப்பட்ட மேம்பட்ட செயலாற்றமே தூண்டுதலாக அமைந்தது.
- கைத்தொழில் ஏற்றுமதிகளின் கீழ் புடவைகள் மற்றும் ஆடைகளின் ஏற்றுமதிகளிலிருந்தான வருவாய்கள் 2019 பெப்புருவரியில் குறிப்பிடத்தக்களவிற்கு அதிகரித்தமைக்கு ஐக்கிய அமெரிக்கா மற்றும் ஐரோப்பிய ஒன்றியம் ஆகிய பாரம்பரிய சந்தைகளிலிருந்து ஆடை ஏற்றுமதிகளுக்கு ஏற்பட்ட உயர்ந்த கேள்வியும் அதேபோன்று இந்தியா, யப்பான், கனடா மற்றும் சீனா போன்ற பாரம்பரியமற்ற சந்தைகளிலிருந்தான ஆடை ஏற்றுமதிகளுக்கான கேள்வியும் முக்கிய காரணங்களாக அமைந்தன. 2019 பெப்புருவரியில் புடவைகள் மற்றும் ஏனைய புடவைப்பொருட்களிலிருந்தான ஏற்றுமதி வருவாய்களும் குறிப்பிடத்தக்களவில் அதிகரித்தன. மேலும், தானியங்களின் தயாரிப்புக்கள் நீங்கலாக ஏனைய அனைத்துத் துணை வகைகளினதும் மேம்பட்ட செயலாற்றத்தின் காரணமாக இம்மாத காலப்பகுதியில் உணவு, குடிபானங்கள் மற்றும் புகையிலிருந்தான ஏற்றுமதி வருவாய்கள் மேலும், அதிகரித்தன. அடிப்படை உலோகங்கள் மற்றும் அதன் பொருட்கள், இரத்தினக்கற்கள், வைரங்கள் மற்றும் ஆபரணங்கள், இறப்பர் உற்பத்திகள், மரம் மற்றும் தாள் உற்பத்திகள், விலங்குத்தீன் மற்றும் பொறிகள் மற்றும் எந்திர சாதனங்கள் என்பனவற்றிலிருந்தான ஏற்றுமதி வருவாய்கள் 2019 பெப்புருவரியில் கைத்தொழில் ஏற்றுமதிகளில் ஏற்பட்ட அதிகரிப்பிற்குப் பங்களித்தன. எனினும், முன்னைய ஆண்டு காலப்பகுதியில் குறிப்பிடத்தக்களவிற்கு அதிகரித்த பெற்றோலிய உற்பத்திகளிலிருந்தான ஏற்றுமதி வருவாய்கள் தொடர்ந்து மூன்றாவது மாதமாக 2019 பெப்புருவரியில் வீழ்ச்சியடைந்தமைக்கு நீர்க்கல

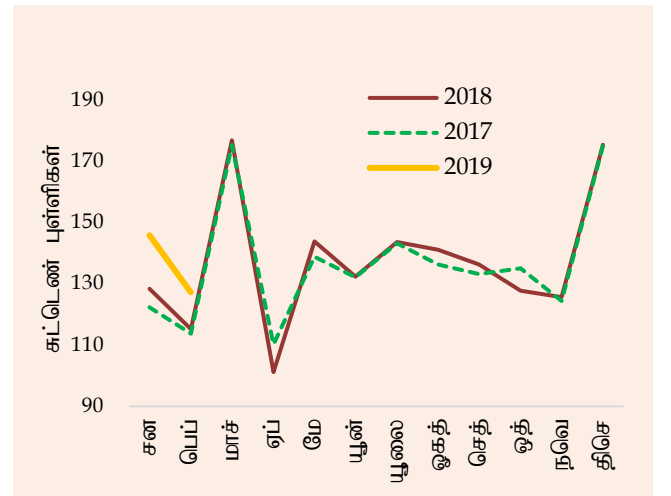
மற்றும் வானூர்தி எரிபொருள் ஏற்றுமதிகளிலிருந்தான வருவாய்கள் குறைவடைந்தமையே முக்கிய காரணமாகும். மேலும், தோல், பயணப்பொருட்கள் மற்றும் காலணிகள், போக்குவரத்துச் சாதனங்கள் மற்றும் பிளாத்திக்கு மற்றும் அதன் பொருட்கள் என்பனவற்றிலிருந்தான ஏற்றுமதி வருவாய்கள் 2019 பெப்புருவரியில் வீழ்ச்சியடைந்தன.

- 2019 பெப்புருவரியில் வேளாண்மை ஏற்றுமதிகளிலிருந்தான வருவாய்கள் ஆண்டிற்கு ஆண்டு அடிப்படையில் சிறிதளவில் அதிகரித்தமைக்கு வாசனைத்திரவியங்கள், கடலுணவு மற்றும் தேங்காய் ஏற்றுமதிகளில் காணப்பட்ட அதிகரித்த செயலாற்றமே முக்கிய காரணமாகும். இம்மாத காலப்பகுதியில் வாசனைத்திரவியங்களிலிருந்தான ஏற்றுமதி வருவாய்கள் உயர்வடைந்தமைக்கு கரரம்பு மற்றும் கறுவா என்பனவற்றின் உயர்ந்த ஏற்றுமதி அளவுகளே காரணமாகும். மேலும், ஐரோப்பிய ஒன்றிய சந்தைகளிலிருந்தான உயர்ந்த கேள்வியின் காரணமாக கடலுணவிலிருந்தான ஏற்றுமதி வருவாய்கள் 2019 பெப்புருவரியில் ஆண்டிற்கு ஆண்டு அடிப்படையில் தொடர்ந்தும் குறிப்பிடத்தக்களவிற்கு அதிகரித்தன. தெங்கு ஏற்றுமதிகளிலிருந்தான வருவாய்கள் அதிகரித்தமைக்கு உள்ளீடு அல்லா தெங்கு உற்பத்திகளிலிருந்தான ஏற்றுமதி வருவாய்களில் வீழ்ச்சியொன்று பதிவுசெய்யப்பட்டமைக்கிடையிலும் தேங்காய் துருவலை முக்கியமாகக் கொண்ட தெங்கு உள்ளீட்டு உற்பத்திகளின் ஏற்றுமதிகளில் ஏற்பட்ட அதிகரிப்பே காரணமாகும். அதேவேளை, சிறு வேளாண்மை உற்பத்திகள் மற்றும் காய்கறிகளின் ஏற்றுமதிகளிலிருந்தான வருவாய்கள் 2019 பெப்புருவரியில் உயர்வடைந்தன. 2019 பெப்புருவரியில் தேயிலை ஏற்றுமதியின் அளவு அதிகரித்த போதும் தேயிலையிலிருந்தான ஏற்றுமதி வருவாய்கள் இம்மாத காலப்பகுதியில் வீழ்ச்சியடைந்தமைக்கு குறைந்த சராசரி ஏற்றுமதி விலைகளே காரணமாக அமைந்தன.
- கனிப்பொருள் ஏற்றுமதிகளிலிருந்தான ஏற்றுமதி வருவாய்கள் வீழ்ச்சியடைந்தமைக்கு அனைத்துத் துணை வகைகளிலும் பதிவுசெய்யப்பட்ட குறைந்த செயலாற்றமே காரணமாகும்.
- 2019 பெப்புருவரியில் ஏற்றுமதி அளவுச்சுட்டெண் 11.0 சதவீதத்தினால் அதிகரித்த வேளையில் ஏற்றுமதி அலகுப் பெறுமதிச் சுட்டெண் 3.4 சதவீதத்தினால் வீழ்ச்சியடைந்து, 2018 பெப்புருவரியின் அளவு மற்றும் அலகுப் பெறுமதிச் சுட்டெண்களுடன் ஒப்பிடுகையில் ஏற்றுமதிகளில் ஏற்பட்ட அதிகரிப்பிற்கு விலைகளிலும் பார்க்க அதிகரித்த அளவுகளே முக்கிய தூண்டுதலாக அமைந்தன என்பதனைச் சுட்டுகிறது.

வரைபடம் 3: மாதாந்த ஏற்றுமதிச் செயலாற்றம்



வரைபடம் 4: ஏற்றுமதி அளவுச் சுட்டெண்



மூலங்கள்: இலங்கைச் சுங்கம், இலங்கை மத்திய வங்கி

மூலம்: இலங்கை மத்திய வங்கி

அட்டவணை 2: வணிகப்பொருட்கள் ஏற்றுமதியிலிருந்தான வருவாய்கள் (அ)

வகை	பெப்புருவரி	பெப்புருவரி		சன-பெப்	சன-பெப்	
	2018	2019	மாற்றம்	2018	2019	மாற்றம்
	ஐ.அ.டொ. மில்	ஐ.அ.டொ. மில்	(%)	ஐ.அ.டொ. மில்	ஐ.அ.டொ. மில்	(%)
1. கைத்தொழில் ஏற்றுமதிகள்	703.2	769.5	9.4	1,460.9	1,595.9	9.2
உணவு, குடிபானம் மற்றும் புகையிலை	29.6	35.5	19.9	77.8	88.6	13.9
விலங்குத்தீன்	7.8	9.7	24.9	14.9	26.6	78.4
புடவைகள் மற்றும் ஆடைகள்	407.0	465.6	14.4	841.8	941.5	11.8
இதில் ஆடைகள்	381.5	434.0	13.8	790.8	878.5	11.1
புடவைகள்	18.1	23.3	28.9	36.6	46.3	26.3
ஏனைய தயாரிக்கப்பட்ட புடவைப் பொருட்கள்	7.4	8.3	11.7	14.4	16.7	16.2
இறப்பர் உற்பத்திகள்	68.3	69.7	2.0	139.4	150.3	7.9
இரத்தினக்கற்கள், வைரங்கள் மற்றும் ஆபரணங்கள்	23.1	27.1	17.5	50.6	51.2	1.3
பொறி மற்றும் இயந்திரவியல் சாதனங்கள்	31.4	32.2	2.7	61.1	69.1	13.0
போக்குவரத்துச் சாதனங்கள்	7.9	7.2	(8.6)	15.2	16.1	5.3
பெற்றோலிய உற்பத்திகள்	45.5	38.6	(15.2)	98.2	76.0	(22.6)
இரசாயன உற்பத்திகள்	12.6	13.2	5.0	25.1	28.1	11.8
மரம் மற்றும் தாள் உற்பத்திகள்	12.2	15.4	26.8	23.5	27.5	17.2
அச்சிடல் கைத்தொழில் பொருட்கள்	1.1	0.8	(31.4)	2.7	6.9	158.2
தோல், பயணப் பொருட்கள் மற்றும் காலணி	14.8	10.6	(28.5)	27.8	23.7	(14.8)
பிளாத்திக்கு மற்றும் அதன் பொருட்கள்	6.8	5.4	(21.2)	13.1	12.2	(6.7)
அடிப்படை உலோகங்கள் மற்றும் பொருட்கள்	11.2	15.2	36.4	23.3	29.3	26.0
மட்பாண்ட உற்பத்திகள்	2.2	2.4	7.8	4.1	4.8	15.3
ஏனையவை	21.8	20.9	(4.1)	42.3	44.1	4.3
2. வேளாண்மை ஏற்றுமதிகள்	206.1	207.8	0.8	410.2	415.4	1.3
தேயிலை	118.2	110.6	(6.4)	230.0	221.4	(3.8)
இறப்பர்	4.1	2.3	(42.9)	8.1	5.1	(37.0)
தேங்காய்	26.3	27.3	3.9	47.5	53.0	11.8
வாசனைத்திரவியங்கள்	24.6	28.6	16.0	54.7	56.4	3.2
காய்கறிகள்	1.6	2.5	57.0	3.5	5.1	47.3
தயாரிக்கப்படாத புகையிலை	3.6	1.9	(48.7)	5.4	4.0	(25.9)
சிறு வேளாண்மை உற்பத்திகள்	8.2	9.3	13.5	18.7	17.7	(5.5)
கடலுணவு	19.5	25.3	29.9	42.4	52.7	24.2
3. கனிம ஏற்றுமதிகள்	4.8	2.2	(54.9)	6.2	4.6	(26.9)
4. வகைப்படுத்தப்படாத ஏற்றுமதிகள்	1.5	1.6	10.5	3.7	3.4	(8.6)
மொத்த ஏற்றுமதிகள்	915.7	981.1	7.2	1,881.0	2,019.3	7.3

மூலங்கள்: இலங்கைச் சுங்கம், தேசிய இரத்தினக்கல் மற்றும் ஆபரணங்கள் அதிகாரசபை, இலங்கை பெற்றோலியக் கூட்டுத்தாபனம் மற்றும் ஏனைய பெற்றோலிய ஏற்றுமதியாளர்கள், இலங்கை மத்திய வங்கி

(அ) தற்காலிகமானவை

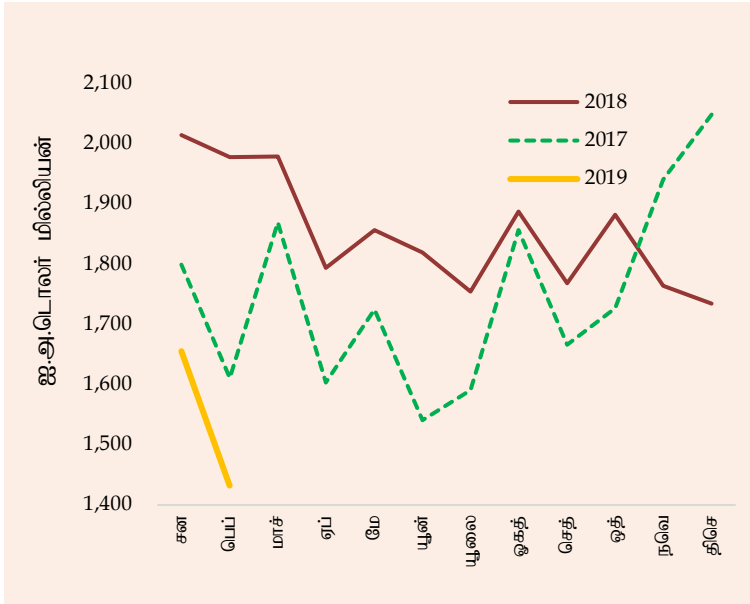
வணிகப்பொருள் இறக்குமதிகளின் செயலாற்றம்

- குறிப்பிட்ட இறக்குமதிகளை ஊக்கம் குன்றச் செய்வதற்காக மத்திய வங்கியினாலும் அரசாங்கத்தினாலும் நடைமுறைப்படுத்தப்பட்ட கொள்கை வழிமுறைகளின் தாக்கத்தினையும் 2018இன் பிற்பகுதியில் நாணயம் குறிப்பிடத்தக்களவில் தேய்வடைந்தமையினையும் பிரதிபலிக்கின்ற விதத்தில் வணிகப்பொருள் இறக்குமதிகள் மீதான செலவினம் 2019 பெப்புருவரியில் குறிப்பிடத்தக்களவில் வீழ்ச்சியடைந்து 2014 மே இற்குப் பின்னர் மிகக் குறைந்த பெறுமதியை பதிவுசெய்தது. இதன்படி, இறக்குமதிகள் மீதான செலவினம் ஐ.அ.டொலர் 1,432 மில்லியனுக்கு ஆண்டிற்கு ஆண்டு அடிப்படையில் 27.6 சதவீதத்தினால் வீழ்ச்சியடைந்தமைக்கு அனைத்து முக்கிய இறக்குமதி வகைகளிலும் அதாவது இடைநிலைப்பொருட்கள், நுகர்வுப்பொருட்கள் மற்றும் முதலீட்டுப்பொருட்கள் என்பனவற்றில் உற்பட்ட தாழ்ந்த செலவினங்களே காரணமாகும். எரிபொருள் நீங்கலாக, மொத்த இறக்குமதிகள் குறிப்பிடத்தக்களவு வீழ்ச்சியடைந்தன.
- 2019 பெப்புருவரியில் இடைநிலைப்பொருட்கள் மீதான இறக்குமதிச் செலவினம் வீழ்ச்சியடைந்தமைக்கு அடிப்படை உலோகம் தவிர்ந்த அனைத்துத் துணை வகைகளினதும் குறைந்த இறக்குமதிகளே காரணமாகும். தங்க இறக்குமதிகள் மீதான செலவினம் 2019 பெப்புருவரியிலும் தொடர்ந்தும் ஒரு தேக்க நிலையில் காணப்பட்டு 2018 ஏப்பிரலில் தங்கத்தின் மீது விதிக்கப்பட்ட சுங்கத் தீர்வையின் தாக்கத்தைப் பிரதிபலித்தது. இம்மாத காலப்பகுதியில் எரிபொருள் இறக்குமதிகள் மீதான செலவினம் வீழ்ச்சியடைந்தமைக்கு குறைந்த இறக்குமதி அளவும் சுத்திகரிக்கப்பட்ட உற்பத்திகளின் குறைந்த விலைகளுமே காரணமாகும். எனினும், 2018 பெப்புருவரியில் மசகெண்ணெய் எதுவும் இறக்குமதி செய்யப்படாமைக்கு மாறாக 2019 பெப்புருவரி மாத காலப்பகுதியில் மசகெண்ணெய் இறக்குமதி செய்யப்பட்டமைக்கு பேணல் நோக்கங்களுக்காக தூய்மி மூடப்பட்டிருந்தமையே காரணமாகும். மேலும், இம்மாத காலப்பகுதியில் புடவைகள் மற்றும் புடவைப்பொருட்கள் மீதான செலவினம் வீழ்ச்சியடைந்தமைக்கு துணிகளின் குறைந்த இறக்குமதிகளே முக்கிய காரணமாகும். அதேவேளை, கோதுமை மற்றும் சோளம், இரசாயன உற்பத்திகள், வளமாக்கி மற்றும் கனிப்பொருள் உற்பத்திகள் மீதான செலவினம் 2019 பெப்புருவரியில் வீழ்ச்சியடைந்தது. எனினும், அடிப்படை உலோகங்கள் மீதான இறக்குமதிச் செலவினம் அதிகரித்தமைக்கு இரும்பு மற்றும் உருக்கின் உயர்ந்த இறக்குமதிகளே முக்கிய காரணமாகும்.
- உணவு மற்றும் குடிபானங்கள் மற்றும் உணவல்லா நுகர்வுப்பொருட்கள் ஆகிய இரண்டு வகைகளினதும் குறைந்த இறக்குமதிகளைப் பிரதிபலிக்கின்ற விதத்தில் நுகர்வுப்பொருட்கள் மீதான இறக்குமதிச் செலவினம் 2019 பெப்புருவரியில் குறிப்பிடத்தக்களவிற்கு வீழ்ச்சியடைந்தது. 2018 ஓகத்திலிருந்து நடைமுறைப்படுத்தப்பட்ட கொள்கை வழிமுறைகளின் உதவியுடன் தனியாள் உந்து ஊர்திகளின் இறக்குமதி மீதான செலவினம் ஆண்டிற்கு ஆண்டு அடிப்படையில் 2019 பெப்புருவரியில் தொடர்ந்து மூன்றாவது மாதமாக தொடர்ச்சியாக வீழ்ச்சியடைந்து வெளிநாட்டுத் துறை மற்றும் செலாவணி வீதம் என்பனவற்றின் மீதான அழுத்தத்தைத் தணித்தது. மேலும் வீட்டுச்சாதனங்கள், ஆடை மற்றும் துணைப்பொருட்கள், தொடர்பூட்டல் கருவிகள் மற்றும் வீட்டு உபயோகப்பொருட்கள் மற்றும் தளபாடப்பொருட்கள் போன்ற பெரும்பாலும் உணவல்லா நுகர்வுப்பொருட்கள் மீதான செலவினம் இம்மாத காலப்பகுதியில் வீழ்ச்சியடைந்தன. மேலும், உணவு மற்றும் குடிபான வகையின் கீழ் வகைப்படுத்தப்பட்ட அரிசி, சீனி, பாற்பண்ணை உற்பத்திகள், காய்கறிகள் மற்றும் கடலுணவு என்பன மீதான இறக்குமதிச் செலவினம் இம்மாத காலப்பகுதியில் வீழ்ச்சியடைந்தது. எனினும், வாசனைத்திரவியங்கள் மற்றும் குடிபானங்கள் மீதான செலவினம் 2019 பெப்புருவரியில் அதிகரித்தன.
- 2019 பெப்புருவரியில் முதலீட்டுப்பொருட்கள் மீதான இறக்குமதிச் செலவினமும் வீழ்ச்சியடைந்தமைக்கு அனைத்துத் துணை வகைகளினதும் தாழ்ந்த இறக்குமதிகள் காரணமாக அமைந்தன. பொறிகள் மற்றும் சாதனங்கள் மீதான இறக்குமதிச் செலவினம் இம்மாத காலப்பகுதியில் வீழ்ச்சியடைந்தமைக்கு பொறியியல் சாதனங்கள், அச்சிடும் பொருட்கள், புடவைக் கைத்தொழில், பொறி மற்றும் அலுவலக

இயந்திரங்கள் என்பனவற்றின் குறைந்த இறக்குமதிகளே முக்கிய காரணமாக அமைந்தன. சிமெந்து, பிளாத்திக்கு, இறப்பர் மற்றும் கண்ணாடிப்பொருட்கள், மர உற்பத்திகள் என்பனவற்றின் குறைந்த இறக்குமதிகளைப் பிரதிபலிக்கின்ற விதத்தில் கட்டட மூலப்பொருட்கள் மீதான செலவினம் வீழ்ச்சியடைந்தது. பேருந்துகள், சரக்கு வண்டிகள், தன்னியக்க முச்சில்லு வண்டிகள், தாங்கிகள் மற்றும் நீர்த்தாங்கிகள் என்பனவற்றின் இறக்குமதிகள் மீது உறப்பட்ட தாழ்ந்த செலவினம் 2019 பெப்புருவரியில் போக்குவரத்துக் கருவிகள் மீதான செலவினம் குறைவடைவதற்குப் பெருமளவிற்குப் பங்களித்தது.

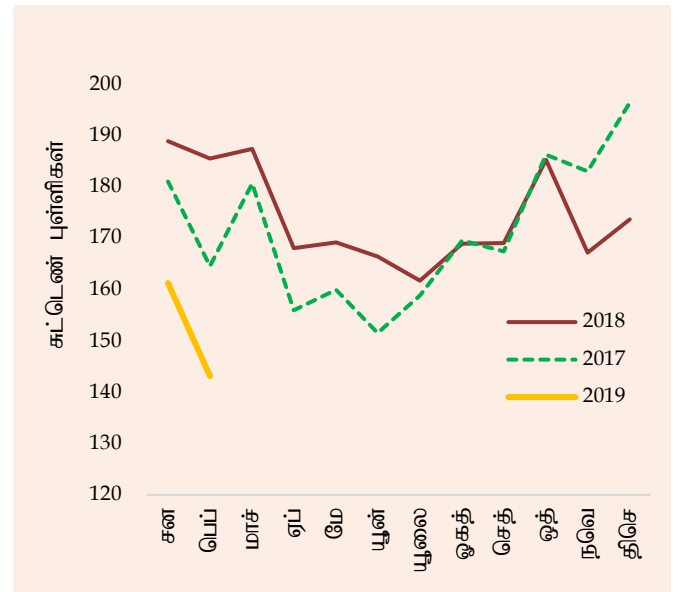
- 2019 பெப்புருவரியில் இறக்குமதி அளவு மற்றும் அலகுப் பெறுமதிச் சுட்டெண்கள் முறையே 22.8 சதவீதத்தினாலும் 6.1 சதவீதத்தினாலும் வீழ்ச்சியடைந்தன. இதற்கமைய இம்மாதகாலப்பகுதியில் இறக்குமதிச் செலவினங்களில் ஏற்பட்ட வீழ்ச்சிக்கு 2018இன் தொடர்பான காலப்பகுதியுடன் ஒப்பிடுகையில் இறக்குமதி செய்யப்பட்ட அளவுகள் மற்றும் விலைகள் இரண்டிலும் ஏற்பட்ட குறைப்பே முக்கிய தூண்டுதலாக அமைந்தது.

வரைபடம் 5: மாதாந்த இறக்குமதிச் செயலாற்றம்



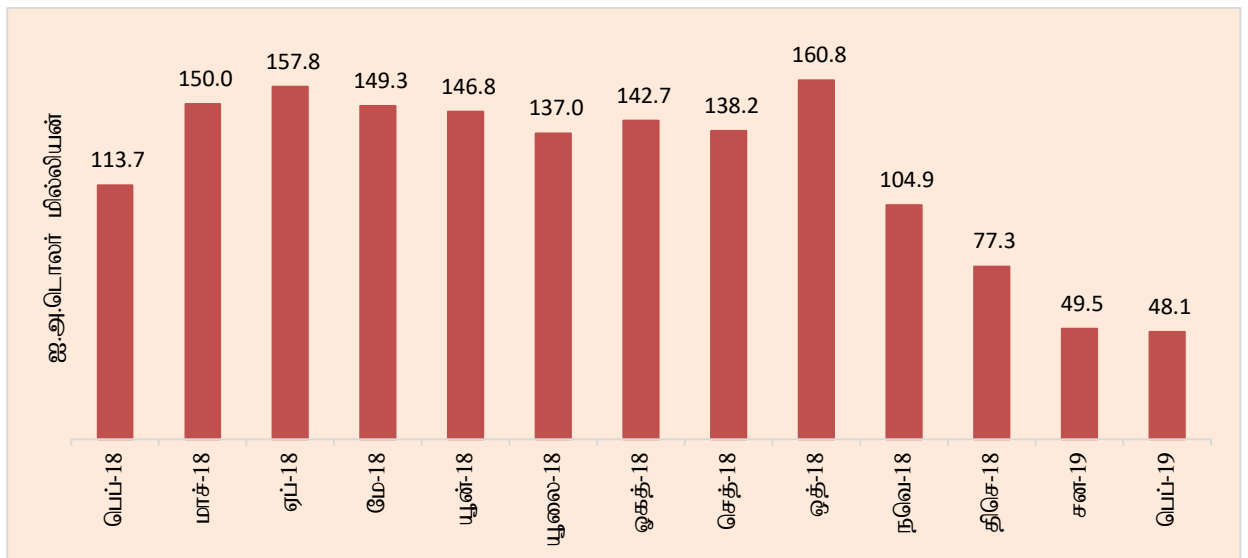
மூலங்கள்: இலங்கைச் சுங்கம், இலங்கை மத்திய வங்கி

வரைபடம் 6: இறக்குமதி அளவுச் சுட்டெண்



மூலங்கள்: இலங்கை மத்திய வங்கி

வரைபடம் 7: தனியாள் உந்து ஊர்திகள் மீதான இறக்குமதிச் செலவினம் - 2018/19



மூலங்கள்: இலங்கைச் சுங்கம், இலங்கை மத்திய வங்கி

அட்டவணை 3: வணிகப்பொருட்களின் இறக்குமதி மீதான செலவினம் (அ)

வகை	பெப்புருவரி	பெப்புருவரி		சன-பெப்	சன-பெப்	
	2018	2019	மாற்றம்	2018	2019	மாற்றம்
	ஐ.அ.டொ. மில்	ஐ.அ.டொ. மில்	(%)	ஐ.அ.டொ. மில்	ஐ.அ.டொ. மில்	(%)
1. நுகர்வுப் பொருட்கள்	441.8	259.9	(41.2)	883.3	560.4	(36.6)
உணவு மற்றும் குடிவகைகள்	165.3	85.7	(48.1)	349.0	196.9	(43.6)
தானியங்கள் மற்றும் ஆலையிடும் கைத்தொழில் உற்பத்திகள்	25.1	3.2	(87.3)	58.3	7.1	(87.7)
இதில் அரிசி	23.5	1.0	(95.7)	54.8	3.3	(93.9)
பால் உற்பத்திகள்	26.9	6.1	(77.3)	58.8	24.0	(59.2)
காய்கறிகள்	30.7	19.9	(35.2)	70.5	44.5	(36.9)
கடலுணவு	20.6	14.9	(28.0)	41.3	33.3	(19.3)
சீனி மற்றும் சிற்றூண்டிகள்	31.0	13.9	(55.2)	58.7	28.9	(50.8)
வாசனைத்திரவியங்கள்	7.0	10.0	42.5	14.6	18.8	28.9
ஏனைய உணவு மற்றும் குடிபானங்கள்	23.9	17.8	(25.8)	46.9	40.3	(14.0)
உணவல்லா நுகர்வுப் பொருட்கள்	276.5	174.2	(37.0)	534.3	363.5	(32.0)
தனியாள் ஊர்திகள்	113.7	48.1	(57.7)	208.8	97.7	(53.2)
மருந்து மற்றும் மருந்தாக்கல் பொருட்கள்	38.5	36.4	(5.6)	82.6	77.7	(6.0)
வீட்டுச்சாதனப்பொருட்கள்	28.4	15.4	(45.8)	47.3	29.7	(37.2)
ஆடை மற்றும் துணைப்பொருட்கள்	32.3	24.2	(25.1)	69.8	52.6	(24.7)
தொலைத்தொடர்பூட்டல் சாதனங்கள்	24.2	18.4	(23.9)	48.6	38.8	(20.1)
வீட்டுச்சாதனங்கள் மற்றும் தளபாட வகைகள்	17.3	11.4	(33.9)	33.1	24.8	(25.0)
ஏனைய உணவல்லா நுகரக்கூடியவைகள்	22.2	20.3	(8.5)	44.2	42.4	(4.1)
2. இடைநிலைப்பொருட்கள்	1,096.3	831.0	(24.2)	2,229.7	1,787.1	(19.8)
எரிபொருள்	315.2	281.8	(10.6)	677.2	610.8	(9.8)
இதில் மசகெண்ணெய்	-	48.0	-	103.4	135.8	31.3
சுத்திகரிக்கப்பட்ட பெற்றோலியம்	268.9	201.5	(25.1)	492.8	387.5	(21.4)
நிலக்கரி	46.3	32.4	(30.1)	81.0	87.5	8.1
வைரங்கள் மற்றும் அருங்கற்கள், உலோகங்கள்	120.0	16.4	(86.4)	224.8	32.9	(85.4)
இதில் தங்கம்	111.9	0.7	(99.3)	205.7	0.8	(99.6)
புடவைகள் மற்றும் ஆடைப்பொருட்கள் தாள் மற்றும் அட்டை மற்றும் அதன் பொருட்கள்	247.3	212.2	(14.2)	492.5	474.7	(3.6)
40.7	31.0	(23.9)	83.8	69.6	(17.0)	
வேளாண்மை உள்ளீடுகள்	15.1	12.6	(16.7)	28.0	27.8	(0.6)
கோதுமை மற்றும் சோளம்	43.7	26.7	(38.9)	74.8	41.2	(44.9)
அடிப்படை உலோகங்கள்	47.9	59.4	24.1	107.5	106.1	(1.2)
பிளாத்திக்கு மற்றும் அவற்றின் பொருட்கள்	56.9	43.3	(23.8)	111.6	96.3	(13.7)
இரசாயன உற்பத்திகள்	75.0	60.3	(19.7)	149.5	136.4	(8.7)
வளமாக்கி	20.3	5.3	(73.8)	62.7	9.1	(85.5)
இறப்பர் மற்றும் அவற்றின் பொருட்கள்	19.3	16.0	(17.3)	45.8	35.6	(22.1)
ஏனைய இடைநிலைப்பொருட்கள்	94.8	66.0	(30.4)	171.5	146.6	(14.5)
3. முதலீட்டுப் பொருட்கள்	380.5	341.0	(10.4)	817.4	739.5	(9.5)

பொறி மற்றும் கருவிகள்	200.4	193.9	(3.2)	440.7	425.1	(3.5)
கட்டடப் பொருட்கள்	123.0	108.8	(11.6)	266.1	240.8	(9.5)
போக்குவரத்துச் சாதனங்கள்	56.2	38.0	(32.4)	108.9	72.8	(33.2)
ஏனைய முதலீட்டுப்பொருட்கள்	0.9	0.3	(70.0)	1.6	0.8	(50.2)
4. வகைப்படுத்தப்படாத இறக்குமதிகள்	59.3	0.5	(99.1)	62.2	0.8	(98.7)
மொத்த இறக்குமதிகள்	1,978.0	1,432.4	(27.6)	3,992.5	3,087.9	(22.7)

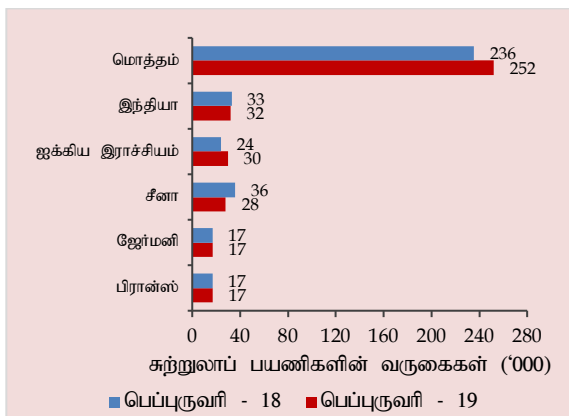
மூலங்கள்: இலங்கைச் சுங்கம், இலங்கை பெற்றோலியக் கூட்டுத்தாபனம், லங்கா ஐஓசி பிஎல்சி, இலங்கை மத்திய வங்கி

(அ) தற்காலிகமானவை

நடைமுறைக் கணக்கிற்கான ஏனைய முக்கிய உட்பாய்ச்சல்கள்

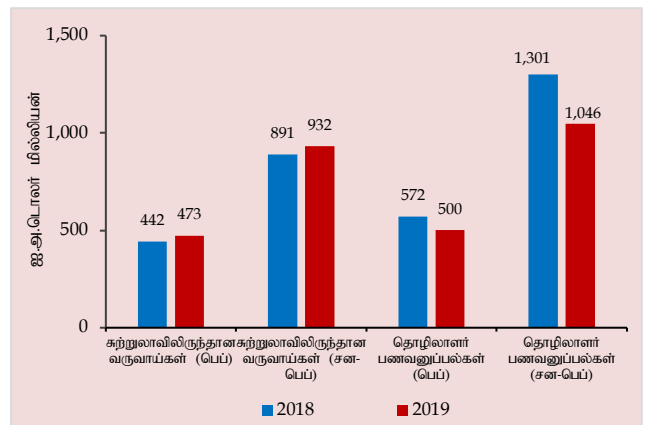
- 2019 பெப்புருவரியில் சுற்றுலாப் பயணிகளின் வருகைகள் 252,033 ஆக விளங்கி வரலாற்றிலேயே இரண்டாவது உயர்ந்த மாதாந்த வருகைகளைப் பதிவுசெய்ததுடன் ஆண்டிற்கு ஆண்டு அடிப்படையில் 7.0 சதவீதம் கொண்ட வளர்ச்சியைக் காட்டியது. இவ்வளர்ச்சிக்கு ஐக்கிய இராச்சியம், ஐக்கிய அமெரிக்கா, அவுஸ்திரேலியா மற்றும் கனடா ஆகிய நாடுகளிலிருந்தான சுற்றுலாப்பயணிகளின் வருகைகள் முக்கிய தூண்டுதலாக அமைந்தன.
- 2019இன் முதல் இரண்டு மாத காலப்பகுதியில் சுற்றுலாப் பயணிகளின் வருகைகள் 496,272 ஆக விளங்கி 2018இன் தொடர்பான காலப்பகுதியினை விட 4.6 சதவீதம் கொண்ட வளர்ச்சியைக் காட்டியது.
- 2019 பெப்புருவரியில் சுற்றுலாவிலிருந்தான வருகைகள் ஐ.அ.டொலர் 473 மில்லியனாக மதிப்பிடப்பட்டதுடன் 2019 முதல் இரண்டு மாத காலப்பகுதியில் ஒன்றுசேர்ந்த வருவாய்கள் ஐ.அ.டொலர் 932 மில்லியனாக விளங்கின.
- 2019 பெப்புருவரியில் ஆண்டிற்கு ஆண்டு அடிப்படையில் தொழிலாளர் பணவனுப்பல்கள் ஐ.அ.டொலர் 500 மில்லியனுக்கு 12.4 சதவீதத்தினால் வீழ்ச்சியடைந்தது. ஒன்றுசேர்ந்த அடிப்படையில் தொழிலாளர் பணவனுப்பல்கள் 2018இன் தொடர்பான காலப்பகுதியுடன் ஒப்பிடுகையில் 2019இன் முதல் இரண்டு மாத காலப்பகுதியில் ஐ.அ.டொலர் 1,046 மில்லியனுக்கு 19.6 சதவீதத்தினால் வீழ்ச்சியடைந்தன.

வரைபடம் 8: சுற்றுலாப்பயணிகளின் வருகைகளின் முதல் ஐந்து நாடுகள் (பெப்புருவரி)



மூலம்: இலங்கை சுற்றுலா அபிவிருத்தி அதிகாரசபை

வரைபடம் 9: சுற்றுலாவிலிருந்தான வருவாய்கள் மற்றும் தொழிலாளர் பணவனுப்பல்கள்



மூலங்கள்: இலங்கை சுற்றுலா அபிவிருத்தி அதிகாரசபை, உரிமம் பெற்ற வர்த்தக வங்கிகள், இலங்கை மத்திய வங்கி

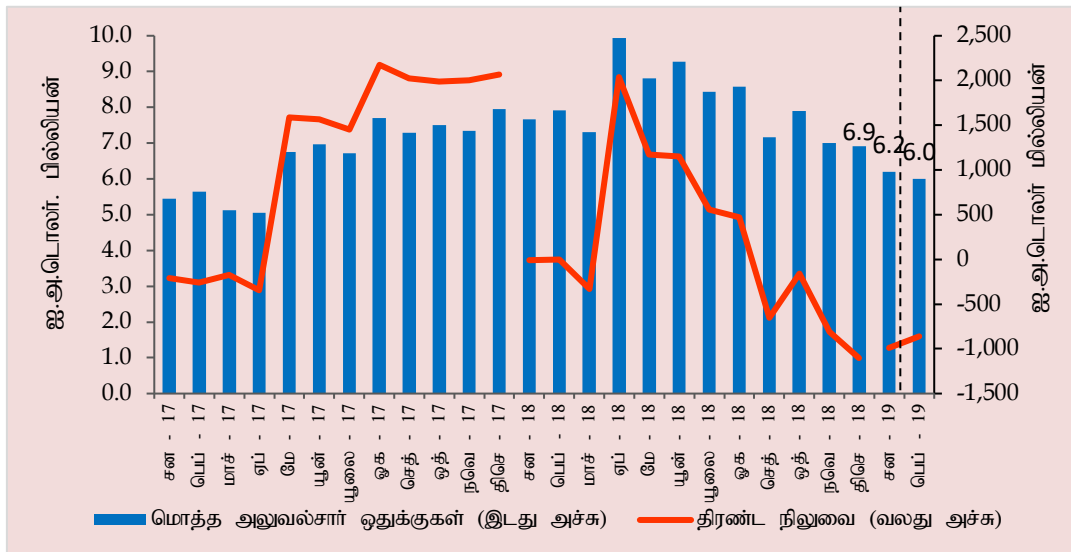
நிதியியல் பாய்ச்சல்கள்

- 2019 பெப்புருவரியில் அரசு பிணையங்கள் சந்தைக்கான வெளிநாட்டு முதலீடுகளில் தேறிய வெளிப்பாய்ச்சலொன்று அவதானிக்கப்பட்டது. 2019 பெப்புருவரியில் அரசு பிணையங்கள் சந்தைக்கான வெளிநாட்டு முதலீடுகள் ஐ.அ.டொலர் 41 மில்லியன் கொண்ட தேறிய உட்பாய்ச்சலை விளைவித்து 2019 முதல் இரண்டு மாத காலப்பகுதியில் ஐ.அ.டொலர் 12 மில்லியன் கொண்ட ஒன்றுசேர்ந்த தேறிய உட்பாய்ச்சலைத் தோற்றுவித்தது.
- இரண்டாவது சந்தைக் கொடுக்கல்வாங்கல்களை மாத்திரம் உள்ளடக்கிய கொழும்புப் பங்குப் பரிவர்த்தனையில் வெளிநாட்டு முதலீடுகள் 2019 பெப்புருவரி மாத காலப்பகுதியில் ஐ.அ.டொலர் 15 மில்லியன் கொண்ட தேறிய வெளிப்பாய்ச்சலொன்றை விளைவித்தது. ஒன்றுசேர்ந்த அடிப்படையில் கொழும்புப் பங்குப் பரிவர்த்தனை 2019 முதல் இரண்டு மாத காலப்பகுதியில் (2019 பெப்புருவரியின் முதலாந்தரசு சந்தைக் கொடுக்கல்வாங்கல்கள் நீங்கலாக) ஐ.அ.டொலர் 29 மில்லியன் கொண்ட தேறிய வெளிப்பாய்ச்சலொன்றைப் பதிவுசெய்தது.
- 2019 பெப்புருவரி மாத காலப்பகுதியில் அரசாங்கத்திற்கான நீண்ட காலக் கடன்கள் ஐ.அ.டொலர் 69 மில்லியன் கொண்ட தேறிய உட்பாய்ச்சலொன்றினைப் பதிவு செய்தது.

பன்னாட்டு ஒதுக்குகள்

- 2019 பெப்புருவரி இறுதியிலுள்ளவாறு, மொத்த அலுவல்சார் ஒதுக்குகள் ஐ.அ.டொலர் 6.0 பில்லியனாக மதிப்பிடப்பட்டு 3.4 மாத இறக்குமதிகளுக்குச் சமமானதாக விளங்கியது. மொத்த அலுவல்சார் ஒதுக்குகளையும் வங்கித்தொழில் துறையின் வெளிநாட்டுச் சொத்துக்களையும் உள்ளடக்கிய மொத்த வெளிநாட்டுச் சொத்துக்கள் 2019 பெப்புருவரி இறுதியில் ஐ.அ.டொலர் 8.7 பில்லியனாக விளங்கி 4.9 மாத இறக்குமதிகளுக்குச் சமமானதாகக் காணப்பட்டது.
- மேலும், நாட்டிற்கான பன்னாட்டு முறிகளின் பெறுகைகளுடன் சேர்த்து, மொத்த அலுவல்சார் ஒதுக்குகள் 2019 மாச்சு இறுதியில் ஐ.அ.டொலர் 7.6 பில்லியனுக்கு அதிகரிக்குமென மதிப்பிடப்பட்டிருக்கிறது.

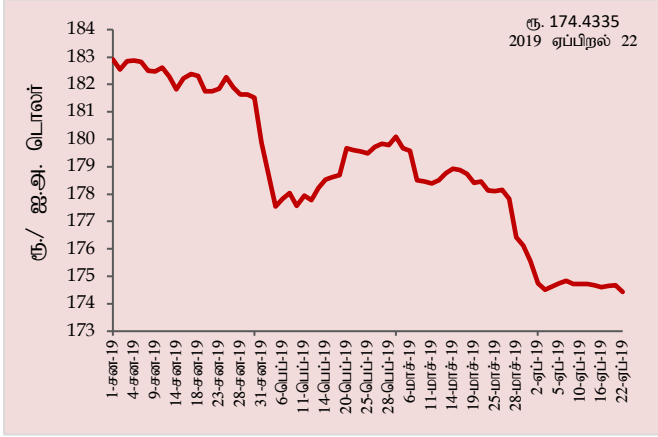
வரைபடம் 10: மொத்த அலுவல்சார் ஒதுக்குகள் மற்றும் திரண்ட நிலுவை



செலாவணி வீத அசைவுகள்

- 2019 ஏப்பிரல் 22ஆம் திகதி வரையான 2019ஆம் ஆண்டுப்பகுதியில், ஐ.அ.டொலருக்கு எதிராக இலங்கை ரூபா 4.8 சதவீதத்தினால் உயர்வடைந்தது. குறுக்கு நாணய அசைவுகளைப் பிரதிபலிக்கின்ற விதத்தில் மற்றைய அனைத்து முக்கிய நாணயங்களுக்கெதிராகவும் ரூபா உயர்வடைந்தது.

வரைபடம் 11: ஐ.அ.டொலரொன்றிற்கெதிராக இலங்கை ரூபாவின் அசைவுகள்



மூலம்: இலங்கை மத்திய வங்கி

அட்டவணை 4: தெரிவுசெய்யப்பட்ட நாணயங்களுக்கெதிராக இலங்கை ரூபாவின் அசைவு

நாணயம்	2018	2019 ஏப்பிரல் 22 வரை உயர்வு (+) / தேய்வு (-)
ஐ.அ.டொலர்	-16.4%	+4.8%
யூரோ	-12.7%	+6.6%
பவுண் ஸ்ரேலிங்	-11.4%	+2.3%
யப்பானிய யென்	-18.1%	+6.2%
கனேடியன் டொலர்	-9.3%	+2.7%
அவுஸ்திரேலிய டொலர்	-7.6%	+3.4%
இந்தியன் ரூபா	-8.7%	+3.9%

மூலம்: இலங்கை மத்திய வங்கி