

வெளியிடுபவர் பொருளாதார ஆராய்ச்சித் திணைக்களம்

திகதி 2022 ஏப்பிரல் 01

வெளிநாட்டுத்துறைச் செயலாற்றம் - 2022 சனவரி

பொதுநோக்கு

ஏற்றுமதிகளிலிருந்தான உயர்ந்தளவிலான வருவாய்கள் தொடர்ச்சியாக எட்டாவது தடவையாக ஐ.அ.டொலர் 1.0 பில்லியனை விஞ்சிய பெறுமதிகளைக் கொண்டிருந்த போதிலும், இறக்குமதி செலவினம் விரிவடைந்தமையின் மூலம் வர்த்தகக் கணக்கின் பற்றாக்குறை 2021 சனவரியுடன் ஒப்பிடுகையில் 2022 சனவரியில் விரிவடைந்து காணப்பட்டது. சுற்றுலாப் பயணிகளின் வருகைகள் முன்னைய ஆண்டின் இதே காலப்பகுதியிலும் பார்க்க 2022 சனவரியில் குறிப்பிடத்தக்கதொரு மீட்சியினைக் காண்பித்திருந்த வேளையில், தொழிலாளர் பணவனுப்பல்களின் மிதமான தன்மையொன்று 2022 சனவரியில் பதிவுசெய்யப்பட்டது. அதேவேளை, ஐ.அ.டொலர் 500 மில்லியன் கொண்ட நாட்டிற்கான பன்னாட்டு முறியினை 2022 சனவரியில் இலங்கை வெற்றிகரமாகத் தீர்த்திருந்தது. சென்மதி நிலுவையின் நிதியியல் கணக்கானது இந்திய ரிசேவ் வங்கியிடமிருந்தான சார்க் நிதிய பரஸ்பர பரிமாற்றல் வசதியினது பெறுகையுடன் இம்மாத காலப்பகுதியில் வலுவடைந்து காணப்பட்டது. சனவரியில் ரூ. 200 - 203 வீச்சினுள் காணப்பட்ட சராசரி நிறையேற்றப்பட்ட உடனடிச் செலாவணி வீதமானது 2022.03.07 முதல் நடைமுறைக்குவரும் வகையில் பாரியளவிலான நெகிழ்ச்சித்தன்மையினை அனுமதித்ததுடன் மேல்நோக்கி சீராக்கப்பட்டிருந்தது.

அட்டவணை 1: வெளிநாட்டுத் துறைச் செயலாற்றத்தின் சுருக்கம் (அ)

வகை	2020 ஐ.அ.டொ.மில்	2021 ஐ.அ.டொ.மில்	மாற்றம் (%)	சனவரி 2021 ஐ.அ.டொ.மில்	சனவரி 2022 ஐ.அ.டொ.மில்	மாற்றம் (%)
வணிகப்பொருள் ஏற்றுமதிகள்	10,047	12,499	24.4	937	1,101	17.5
வணிகப்பொருள் இறக்குமதிகள்	16,055	20,637	28.5	1,592	1,959	23.1
வர்த்தக மீதி	-6,008	-8,139		-655	-859	
சுற்றுலாவிலிருந்தான வருவாய்கள்	682	514 (ஆ)	-24.7	4 (ஆ)	148 (இ)	-
தொழிலாளர் பணவனுப்பல்கள்	7,104	5,491	-22.7	675	259	-61.6
கொழும்புப் பங்குப் பரிவர்த்தனைக்கான உட்பாய்ச்சல்கள் (தேறிய) (ஈ)	-225	-238		-44	36	
அரசாங்கத்திற்கான உட்பாய்ச்சல்கள் (மொத்தம்)	2,002	2,435		64	117	
தி.உண்டியல்கள் மற்றும் தி.முறிகள்	120	17		3	5	
நீண்ட காலக் கடன்கள்	1,882	2,418		61	111	
வெளிநாட்டு நேரடி முதலீடு (மொத்தம்) (உ)	543	567				
திரண்ட நிலுவை	-2,328	-3,967				

மூலங்கள்: இலங்கைச் சுங்கம், இலங்கை சுற்றுலா அபிவிருத்தி அதிகார சபை, கொழும்புப் பங்குப் பரிவர்த்தனை, இலங்கை முதலீட்டுச் சபை, இலங்கை மத்திய வங்கி

- (அ) தற்காலிகமானது
(ஆ) 2021 இற்கான சராசரி தங்கும் காலம் மற்றும் நாளொன்றுக்கு சராசரி செலவிடும் மதிப்பீடுகளின் அடிப்படையில் இலங்கை சுற்றுலா அபிவிருத்தி அதிகார சபையின் அளவிட்டுப் பெறுபேறுகளின் அடிப்படையில் திருத்தப்பட்டது
(இ) இத்தற்காலிக மதிப்பீடுகள் இலங்கை சுற்றுலா அபிவிருத்தி அதிகார சபையின் 2022 அளவிட்டு மதிப்பீடுகளின் வெளியீட்டின் பின்னர் திருத்தப்படலாம்
(ஈ) முதலாந்தர மற்றும் இரண்டாந்தரக் கொடுக்கல்வாங்கல்களை உள்ளடக்குகின்றது
(உ) முதலீட்டுச் சபை மூலம் பதிவுசெய்யப்பட்டவாறு நேரடி முதலீட்டுத் தொழில்முயற்சிகளுக்கான வெளிநாட்டுக் கடன்கள் மற்றும் கொழும்பு பங்குப் பரிவர்த்தனையில் நேரடி வெளிநாட்டு முதலீடுகள் உள்ளடங்கலாக ஒவ்வொரு ஆண்டினதும் முதல் ஒன்பது மாதங்களுக்கான தரவுகள்

இலங்கை மத்திய வங்கி, வணிகப் பொருள் வர்த்தகச் செயலாற்றம் தொடர்பான மேலதிகத் தகவல்களைக் கொண்ட "மாதாந்த வர்த்தக செய்தித்திரட்டு" ஒன்றினை வெளியிட்டு வருகிறது. இதனை புள்ளிவிபரங்கள் > பொருளாதாரக் குறிகாட்டிகள் > மாதாந்த வர்த்தகச் செய்தித்திரட்டு இன் கீழ், இலங்கை மத்திய வங்கியின் வெப்தளத்தில் பார்வையிடமுடியும்.

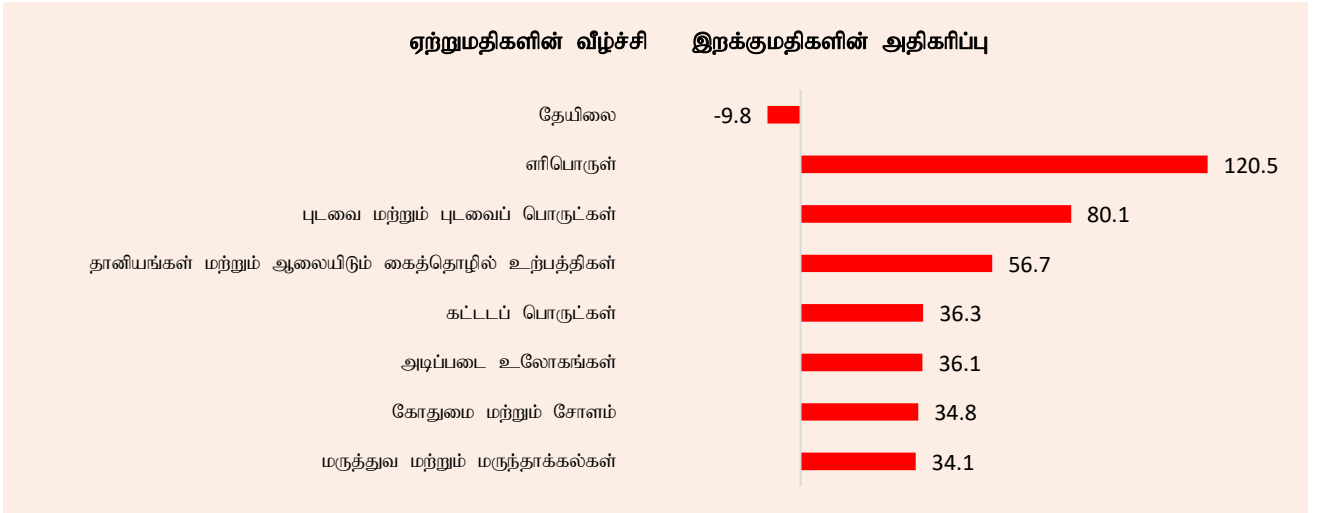
<https://www.cbsl.gov.lk/ta/node/6181>

வர்த்தக மீதி மற்றும் வர்த்தக மாற்று விகிதம்

வர்த்தக மீதி: வர்த்தகக் கணக்கின் பற்றாக்குறையானது இறக்குமதிகளின் பாரியளவிலானதொரு அதிகரிப்புடன் 2021 சனவரியில் பதிவுசெய்யப்பட்ட ஐ.அ.டொலர் 655 மில்லியன் பற்றாக்குறையுடன் ஒப்பிடுகையில் 2022 சனவரியில் ஐ.அ.டொலர் 859 மில்லியனிற்கு விரிவடைந்து காணப்பட்டது. இருப்பினும், வர்த்தகப் பற்றாக்குறையானது 2021 திசம்பரில் பதிவுசெய்யப்பட்ட ஐ.அ.டொலர் 1,085 மில்லியன் பற்றாக்குறையுடன் ஒப்பிடுகையில் 2022 சனவரியில் சுருக்கமடைந்து காணப்பட்டது. வர்த்தகப் பற்றாக்குறையிற்குப் பங்களித்த முக்கிய காரணிகள் வரைபடம் 1 இல் காட்டப்பட்டுள்ளன.

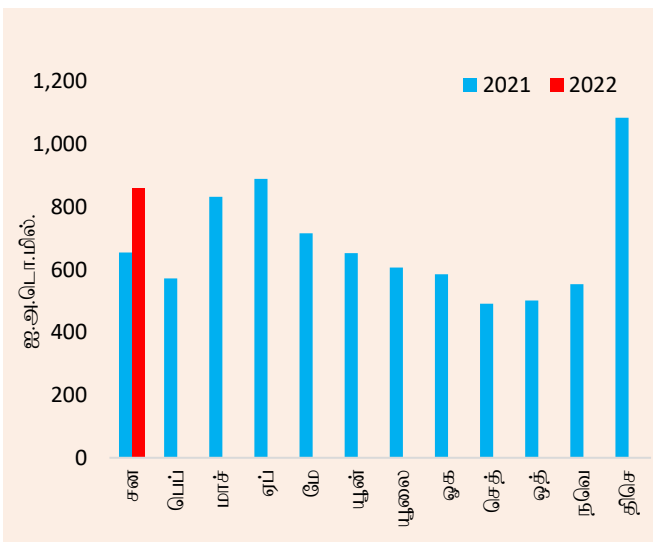
வர்த்தக மாற்று விகிதம்: இறக்குமதி விலைகளுக்கு ஏற்றுமதி விலைகளின் விகிதமாக விளங்குகின்ற வர்த்தக மாற்று விகிதம் 2021 சனவரியுடன் ஒப்பிடுகையில் 2022 சனவரியில் 18.7 சதவீதத்தினால் தேய்வடைந்தமைக்கு இறக்குமதி விலைகள் அதிகரித்த வேளையில் ஏற்றுமதி விலைகள் குறைவடைந்து காணப்பட்டமையே காரணமாகும்.

வரைபடம்: 1 : 2022 சனவரி காலப்பகுதியில் வர்த்தகப் பற்றாக்குறையின் ஆண்டுக்காண்டு அதிகரிப்பிற்கு பங்களித்த முக்கிய காரணிகள் (ஐ.அ.டொ. மில்)



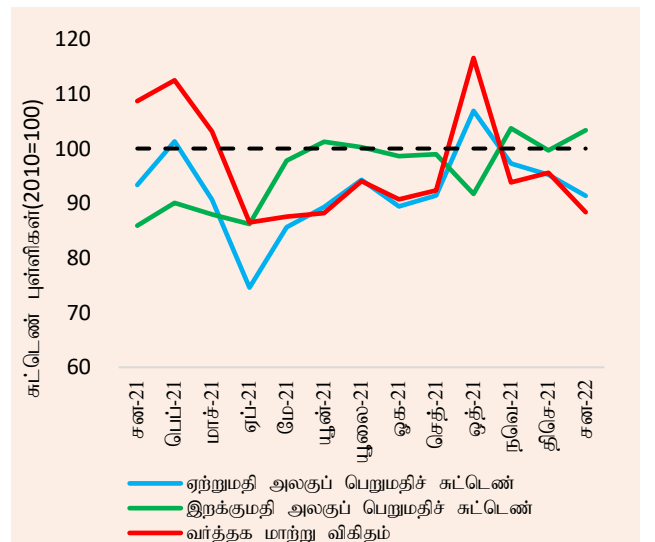
மூலங்கள்: இலங்கைச் சுங்கம், இலங்கை மத்திய வங்கி

வரைபடம் 2: மாதாந்த வர்த்தகப் பற்றாக்குறை (2020-2021)



மூலங்கள்: இலங்கைச் சுங்கம், இலங்கை மத்திய வங்கி

வரைபடம் 3: வர்த்தக மாற்று விகிதம் (2020-2021)



மூலம்: இலங்கை மத்திய வங்கி

வணிகப்பொருள் ஏற்றுமதிகளின் செயலாற்றம்¹

ஒட்டுமொத்த ஏற்றுமதிகள்: ஏற்றுமதிகளிலிருந்தான வருவாய்கள் 2021 சனவரியிலும் பார்க்க 2022 சனவரியில் ஐ.அ.டொலர் 1,101 மில்லியனிற்கு 17.5 சதவீதத்தினால் வளர்ச்சியடைந்து, சனவரி மாதமொன்றிலான ஏற்றுமதிகளின் உயர்ந்தளவிலான மட்டத்தினைப் பதிவுசெய்திருந்தன. சகல முக்கிய துறைகளிலும் வருவாய்களில் அதிகரிப்புக்கள் அவதானிக்கப்பட்டிருந்த வேளையில், கைத்தொழில் ஏற்றுமதிகள் விரிவாக்கத்திற்கு முக்கிய பங்களித்திருந்தன.

கைத்தொழில் ஏற்றுமதிகள்: ஆடைகள் மற்றும் பெற்றோலிய உற்பத்திகள் உள்ளடங்கலாக ஏறத்தாழ கைத்தொழில் பொருட்களின் சகல துணைத் துறைகளிலும் ஏற்பட்ட பரந்த அடிப்படையிலானதொரு அதிகரிப்புடன் கைத்தொழில் பொருட்களின் ஏற்றுமதிகளிலிருந்தான வருவாய்கள் 2021 சனவரியுடன் ஒப்பிடுகையில் 2022 சனவரியில் 21.6 சதவீதத்தினால் அதிகரித்திருந்தன. ஐக்கிய இராச்சியம் நீங்கலாக சகல முக்கிய சந்தைகளுக்குமான ஆடைகளின் ஏற்றுமதிகள் மேம்பட்டுக் காணப்பட்டது. நீர்க்கல மற்றும் வானூர்தி எரிபொருள் ஏற்றுமதிகளின் விலைகளினதும் அளவுகளினதும் அதிகரிப்புக்களுடன் பெற்றோலிய உற்பத்திகளின் ஏற்றுமதிகளிலிருந்தான வருவாய்கள் அதிகரித்தன. மேலும், பீங்கான் உற்பத்திகளிலிருந்தான வருவாய்கள் குறைவடைந்திருந்தபோதிலும் இரத்தினக்கற்கள், வைரங்கள் மற்றும் ஆபரணங்கள், அடிப்படை உலோகங்கள் மற்றும் அதன் பொருட்கள், பொறி மற்றும் இயந்திரவியல் சாதனங்கள் (முக்கியமாக மின்கடத்திகள் மற்றும் மின்மாற்றிகள்) மற்றும் அச்சிடல் கைத்தொழில் பொருட்கள் (முக்கியமாக நாணயத் தாள்கள்) போன்றவற்றின் ஏற்றுமதிகள் கணிசமானளவிலான அதிகரிப்புக்களைப் பதிவுசெய்திருந்தன.

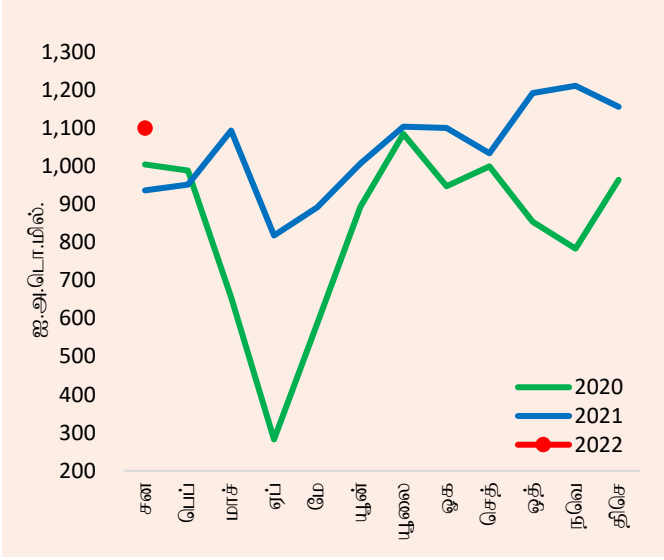
வேளாண்மை ஏற்றுமதிகள்: வேளாண்மைப் பொருட்கள் ஏற்றுமதியிலிருந்தான மொத்த வருவாய்கள் 2021 சனவரியுடன் ஒப்பிடுகையில் 2022 சனவரியில் 2.3 சதவீதத்தினால் அதிகரித்தமைக்கு தெங்கு (முக்கியமாக தேங்காய்த் துருவல், தும்பு மற்றும் தேங்காய் எண்ணெய்), கடலுணவு (முக்கியமாக புதிய மற்றும் உறைந்த மீன்) மற்றும் சிறு வேளாண்மை உற்பத்திகள் (முக்கியமாக பாக்கு) என்பவற்றிலிருந்தான அதிகரித்த ஏற்றுமதி வருவாய்கள் முதன்மை காரணிகளாயமைந்தன. இயற்கை இறப்பர், காய்கறிகள் மற்றும் பதப்படுத்தப்படாத புகையிலை போன்றவற்றின் ஏற்றுமதிகளும் சிறிதளவான அதிகரிப்புக்களைப் பதிவுசெய்திருந்தன. அதேவேளை, 2022 சனவரியில் தேயிலையிலிருந்தான ஏற்றுமதி வருவாய்கள் 9.7 சதவீதத்தினால் (ஆண்டிற்காண்டு) வீழ்ச்சியடைந்தமைக்கு தாழ்ந்தளவிலான ஏற்றுமதி அளவுகள் மற்றும் ஏற்றுமதி விலைகள் காரணமாயமைந்தவேளையில் கறுவா மற்றும் கரம்பு என்பவற்றின் தாழ்ந்தளவிலான ஏற்றுமதிகளினால் உந்தப்பட்டு வாசனைத்திரவியங்களிலிருந்தான வருவாய்கள் 16.7 சதவீதத்தினால் (ஆண்டிற்காண்டு) வீழ்ச்சியடைந்தன.

கனிப்பொருள் ஏற்றுமதிகள்: கனிப்பொருள் ஏற்றுமதிகளிலிருந்தான வருவாய்கள் 2021 சனவரியுடன் ஒப்பிடுகையில் 2022 சனவரியில் 24.0 சதவீதத்தினால் அதிகரித்தமைக்கு தைட்டானிய தாது, பளிங்கு மற்றும் இயற்கைக் கனிம தூள் என்பவற்றிலிருந்தான உயர்ந்தளவிலான வருவாய்கள் காரணமாயமைந்தன.

ஏற்றுமதிச் சுட்டெண்கள்: 2022 சனவரியில் ஏற்றுமதி அளவுச் சுட்டெண் 20.1 சதவீதத்தினால் அதிகரித்தும் அலகுப் பெறுமதிச் சுட்டெண் 2.2 சதவீதத்தினால் குறைவடைந்தும் காணப்பட்டமையானது ஏற்றுமதி வருவாய்களின் அதிகரிப்பிற்கு ஏற்றுமதி அளவுகள் உயர்ந்தளவிலான பங்களித்திருந்தமையைச் சுட்டிக்காட்டியிருந்தன.

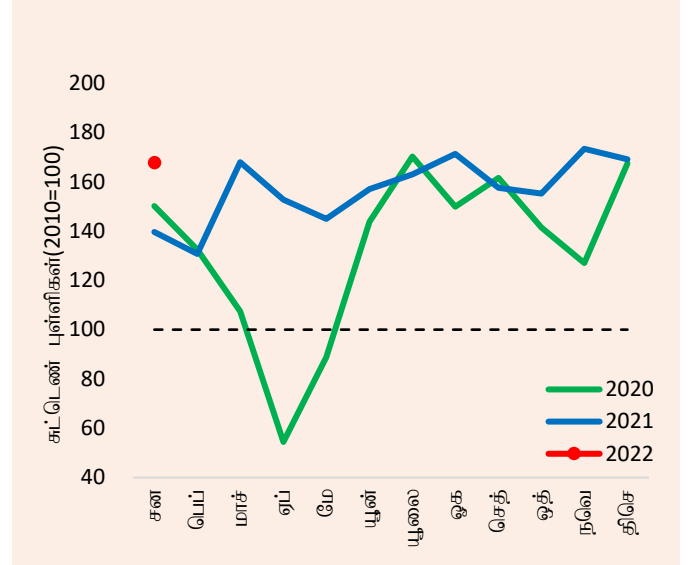
¹ நியம பன்னாட்டு வர்த்தக வகைப்படுத்தல் திருத்தம் 4இன் அடிப்படையிலமைந்த ஏற்றுமதிகளின் வகைப்படுத்தல் இணைப்பு I இல் காட்டப்பட்டுள்ளது.

வரைபடம் 4: மாதாந்த ஏற்றுமதிச் செயலாற்றம்



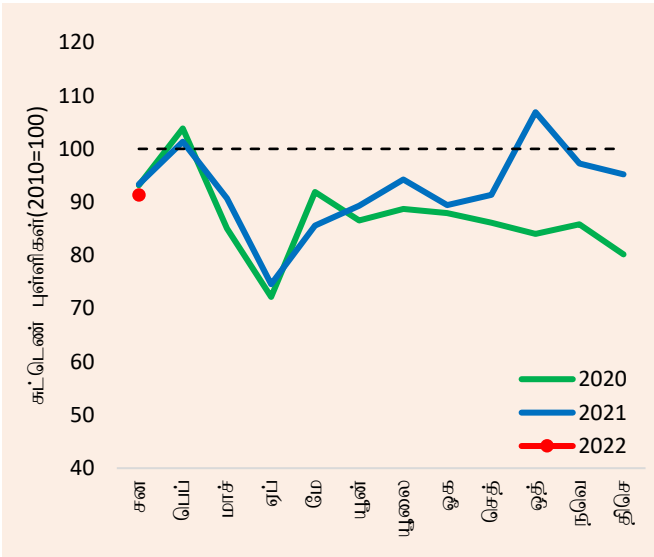
மூலங்கள்: இலங்கைச் சுங்கம், இலங்கை மத்திய வங்கி

வரைபடம் 5: மாதாந்த ஏற்றுமதி அளவுச் சுட்டெண்



மூலம்: இலங்கை மத்திய வங்கி

வரைபடம் 6: மாதாந்த ஏற்றுமதி அலகுப் பெறுமதிச் சுட்டெண்



மூலம்: இலங்கை மத்திய வங்கி

அட்டவணை 2: வணிகப்பொருட்கள் ஏற்றுமதிகளிலிருந்தான வருவாய்கள் (அ)

வகை	சன-திசெ 2020 (ஐ.அ.டொ. மில்)	சன-திசெ 2021 (ஐ.அ.டொ. மில்)	மாற்றம் (%)	சனவரி 2021 (ஐ.அ.டொ. மில்)	சனவரி 2022 (ஐ.அ.டொ. மில்)	மாற்றம் (%)
1. கைத்தொழில் ஏற்றுமதிகள்	7,672.0	9,702.0	26.5	732.3	890.2	21.6
உணவு, குடிபானம் மற்றும் புகையிலை	464.0	586.9	26.5	39.7	41.7	4.9
விலங்குத்தீன்	102.9	149.4	45.2	12.0	12.8	7.3
புடவைகள் மற்றும் ஆடைகள்	4,423.1	5,435.1	22.9	423.0	516.1	22.0
இதில் ஆடைகள்	3,939.2	4,951.5	25.7	385.4	478.9	24.3
புடவைகள்	259.5	355.4	37.0	24.6	27.7	12.6
ஏனைய தயாரிக்கப்பட்ட புடவைப் பொருட்கள்	224.4	128.1	-42.9	12.9	9.4	-26.8
இறப்பர் உற்பத்திகள்	786.1	1,050.4	33.6	80.2	82.0	2.2
இரத்தினக்கற்கள், வைரங்கள் மற்றும் ஆபரணங்கள்	181.5	276.7	52.5	23.4	30.2	28.9
பொறி மற்றும் இயந்திரவியல் சாதனங்கள்	337.5	500.9	48.4	41.1	44.6	8.5
போக்குவரத்துச் சாதனங்கள்	71.4	148.2	107.5	6.8	8.9	30.9
பெற்றோலிய உற்பத்திகள்	373.6	506.4	35.6	34.4	67.2	95.2
இரசாயன உற்பத்திகள்	172.7	223.2	29.2	17.1	17.9	4.4
மரம் மற்றும் தாள் உற்பத்திகள்	99.3	129.9	30.8	9.0	11.7	30.6
அச்சிடல் கைத்தொழில் பொருட்கள்	47.9	50.0	4.5	0.9	4.2	396.5
தோல், பயணப் பொருட்கள் மற்றும் காலணி	53.9	58.4	8.2	3.5	4.3	22.1
பிளாத்திக்கு மற்றும் அதன் பொருட்கள்	176.3	78.6	-55.4	5.2	6.3	19.7
அடிப்படை உலோகங்கள் மற்றும் பொருட்கள்	110.9	156.4	41.1	10.1	14.2	39.8
மட்பாண்ட உற்பத்திகள்	24.0	37.4	56.1	2.7	2.6	-6.2
ஏனைய கைத்தொழில் ஏற்றுமதிகள்	247.0	314.1	27.2	23.1	25.6	10.8
2. வேளாண்மை ஏற்றுமதிகள்	2,336.2	2,729.5	16.8	199.9	204.5	2.3
தேயிலை	1,240.9	1,324.4	6.7	101.0	91.2	-9.7
இறப்பர்	30.1	42.2	40.1	3.9	5.1	29.4
தேங்காய்	345.2	425.2	23.2	24.2	33.3	37.9
வாசனைத்திரவியங்கள்	333.5	454.8	36.4	42.0	35.0	-16.7
காய்கறிகள்	36.6	28.5	-22.0	1.7	2.2	35.3
தயாரிக்கப்படாத புகையிலை	25.5	31.6	23.9	2.2	2.3	3.9
சிறு வேளாண்மை உற்பத்திகள்	134.7	148.8	10.5	8.1	11.2	39.0
கடலுணவு	189.8	274.1	44.4	16.9	24.1	42.6
3. கனிம ஏற்றுமதிகள்	25.1	44.5	77.3	3.5	4.3	24.0
4. வகைப்படுத்தப்படாத ஏற்றுமதிகள்	14.1	22.6	60.1	1.0	1.8	91.2
மொத்த ஏற்றுமதிகள்	10,047.4	12,498.6	24.4	936.7	1,100.9	17.5

(அ) தற்காலிகமானவை

மூலங்கள்: இலங்கைச் சுங்கம், தேசிய இரத்தினக்கல் மற்றும் ஆபரணங்கள் அதிகாரசபை, இலங்கை பெற்றோலியக் கூட்டுத்தாபனம் மற்றும் ஏனைய பெற்றோலிய ஏற்றுமதியாளர்கள், இலங்கை மத்திய வங்கி

வணிகப்பொருள் இறக்குமதிகளின் செயலாற்றம்²

ஒட்டுமொத்த இறக்குமதிகள்: வணிகப்பொருள் இறக்குமதிகள் மீதான செலவினம் 2021 சனவரியில் பதிவுசெய்யப்பட்ட ஐ.அ.டொலர் 1,592 மில்லியனாக 2022 சனவரியில் ஐ.அ.டொலர் 1,959 மில்லியனிற்கு 23.1 சதவீதத்தினால் அதிகரித்தபோதிலும், 2021 திசம்பருடன் ஒப்பிடுகையில் குறைவடைந்து காணப்பட்டது. சகல முக்கிய துறைகளிலும் இறக்குமதிகள் மீதான செலவினத்தில் அதிகரிப்புக்கள் அவதானிக்கப்பட்டிருந்த வேளையில், இடைநிலைப் பொருட்களின் இறக்குமதிகள் விரிவாக்கத்திற்குப் பெருமளவு பங்களித்திருந்தன.

நுகர்வுப் பொருட்கள்: நுகர்வுப் பொருட்களின் இறக்குமதி மீதான செலவினம் 2021 சனவரி மாதத்திலும் பார்க்க 2022 சனவரியில் 4.2 சதவீதத்தினால் அதிகரித்தமைக்கு உணவு மற்றும் உணவல்லா நுகர்வுப் பொருட்களில் ஏற்பட்ட அதிகரிப்புக்கள் காரணமாயமைந்தன. உணவு மற்றும் குடிபானங்கள் மீதான இறக்குமதிச் செலவினம் 1.8 சதவீதத்தினால் (ஆண்டிற்காண்டு) அதிகரித்தமைக்கு தானியங்கள் மற்றும் ஆலைக் கைத்தொழில் உற்பத்திகள் (முதன்மையாக அரிசி) முக்கிய காரணமாயமைந்தன. அரிசி இறக்குமதிகள் மீதான செலவினம் 2021 நவம்பரிலிருந்து 2022 சனவரி வரையான காலப்பகுதியில் ஐ.அ.டொலர் 119 மில்லியனை விஞ்சிக் காணப்பட்டது. அதேவேளை, சீனி, எண்ணெய் மற்றும் கொழுப்புக்கள் (முக்கியமாக தேங்காய் எண்ணெய்), காய்கறிகள் (முக்கியமாக மைசூர் பருப்பு), கடலுணவு (முக்கியமாக உலர்ந்த சிறியளவிலான கடல் மீன்கள்) மற்றும் வாசனைத்திரவியங்கள் (கொத்தமல்லி) என்பவற்றின் இறக்குமதிச் செலவினங்களில் குறைப்புக்கள் அவதானிக்கப்பட்டிருந்தன. அதேவேளை, உணவல்லா நுகர்வுப் பொருட்களின் இறக்குமதி 6.8 சதவீதத்தினால் அதிகரித்தமைக்கு மருத்துவ மற்றும் மருந்தாக்கல் பொருட்கள் (முக்கியமாக தடுப்பு மருந்துகள்), புடவைகள் மற்றும் துணைப்பொருட்கள் மற்றும் இறப்பர் உற்பத்திகள் மீதான அதிகரித்த செலவினத்தினால் உந்தப்பட்டமையே காரணமாயமைந்தது. ஆயினும், தொலைத்தொடர்புக் கருவிகள் (முக்கியமாக செல்லிடத் தொலைபேசிகள்), வீட்டுச்சாதனப் பொருட்கள் (முக்கியமாக தொலைக்காட்சிகள்) மற்றும் அச்சிட்ட பொருட்கள் போன்றவற்றின் இறக்குமதிகள் 2021 சனவரியுடன் ஒப்பிடுகையில் 2022 சனவரியில் வீழ்ச்சியைப் பதிவுசெய்திருந்தன.

இடைநிலைப் பொருட்கள்: இடைநிலைப் பொருட்களின் இறக்குமதி மீதான செலவினம் 2022 சனவரியில் 32.5 சதவீதத்தினால் (ஆண்டிற்காண்டு) அதிகரித்தமைக்கு எரிபொருள், புடவைகள் மற்றும் புடவைப் பொருட்கள் (முக்கியமாக துணிகள்), அடிப்படை உலோகங்கள் (முக்கியமாக இரும்பு மற்றும் உருக்கு), கோதுமை, மற்றும் பிளாத்திக்கு மற்றும் அதன் பொருட்கள் (முக்கியமாக முதலாந்தர வடிவிலான பல்படியம்) என்பவற்றினால் உந்தப்பட்டமையே முக்கிய காரணமாயமைந்தது. மசகெண்ணெய்யின் தாழ்ந்த இறக்குமதி அளவுகளுக்கு மத்தியிலும் எரிபொருள் மீதான செலவினம் 2022 சனவரியில் 38.9 சதவீதத்தினால் அதிகரித்தமைக்கு சுத்திகரிக்கப்பட்ட பெற்றோலியம் (LP எரிவாயு உள்ளடங்கலாக) மற்றும் நிலக்கரி என்பவற்றின் இறக்குமதி விலைகளிலும் அளவுகளிலும் ஏற்பட்ட அதிகரிப்புக்கள் காரணமாயமைந்தன. மசகெண்ணெய்யின் சராசரி இறக்குமதி விலை 2021 சனவரியில் பதிவுசெய்யப்பட்ட பீப்பாய் ஒன்றிற்கு ஐ.அ.டொலர் 57.65 மற்றும் 2021 திசம்பரில் பதிவுசெய்யப்பட்ட பீப்பாய் ஒன்றிற்கு ஐ.அ.டொலர் 85.38 உடன் ஒப்பிடுகையில் 2022 சனவரியில் ஐ.அ.டொலர் 84.09ஆக விளங்கியது. அதேவேளை, உணவு தயாரிப்புக்கள் (முதன்மையாக பனை எண்ணெய்), வேளாண்மை உள்ளீடுகள் (முக்கியமாக விளங்குத் தீனி), வளமாக்கிகள், மற்றும் ஊர்திகள் மற்றும் எந்திரவியல் பாகங்கள் (முக்கியமாக துவிச்சக்கர வண்டிப் பாகங்கள்) மீதான இறக்குமதிச் செலவினங்கள் 2022 சனவரியில் வீழ்ச்சியடைந்தன.

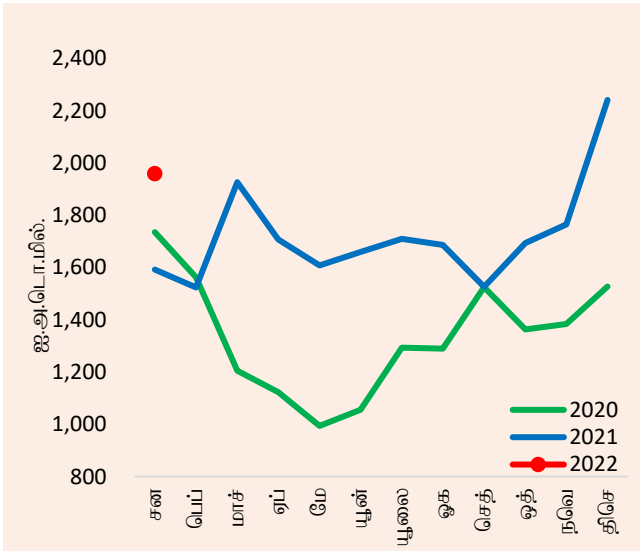
முதலீட்டுப் பொருட்கள்: முதலீட்டுப் பொருட்களின் இறக்குமதி மீதான செலவினம் 2021 சனவரியுடன் ஒப்பிடுகையில் 2022இன் அதே மாதத்தில் 17.2 சதவீதத்தினால் அதிகரித்தமைக்கு கட்டடவாக்கப் பொருட்கள்,

² நியம பன்னாட்டு வர்த்தக வகைப்படுத்தல் திருத்தம் 4இன் அடிப்படையிலமைந்த இறக்குமதிகளின் வகைப்படுத்தல் இணைப்பு II இல் காட்டப்பட்டுள்ளது.

மற்றும் பொறி மற்றும் சாதனங்கள் ஆகியவற்றின் கணிசமான அதிகரிப்புக்கள் காரணமாயமைந்தன. அலுமினியப் பொருட்கள் நீங்கலாக கட்டடவாக்கப் பொருட்களின் கீழான சகல துணைத்துறைகளினதும் மீதான இறக்குமதிச் செலவினம் 2021 சனவரியுடன் ஒப்பிடுகையில் 2022 சனவரியில் அதிகரித்தமைக்கு இரும்பு மற்றும் உருக்கு காரணமாயமைந்தன. பொறி மற்றும் சாதனங்களின் இறக்குமதி மீதான செலவினத்தின் அதிகரிப்பிற்கு விசையாழிகள், மின் இயந்திரங்கள் மற்றும் மின்பிறப்பாக்கத் தொகுதிகள் முக்கியமாகப் பங்களித்திருந்த போதும், கடத்திச் சாதனங்களில் வீழ்ச்சியொன்று பதிவுசெய்யப்பட்டிருந்தது. போக்குவரத்துச் சாதனங்கள் மீதான இறக்குமதிச் செலவினம் வீழ்ச்சியடைந்தமைக்கு தாங்கிகள் மற்றும் பவுசர்கள் என்பவற்றின் குறைந்தளவிலான இறக்குமதிகள் முக்கிய காரணமாயமைந்தன.

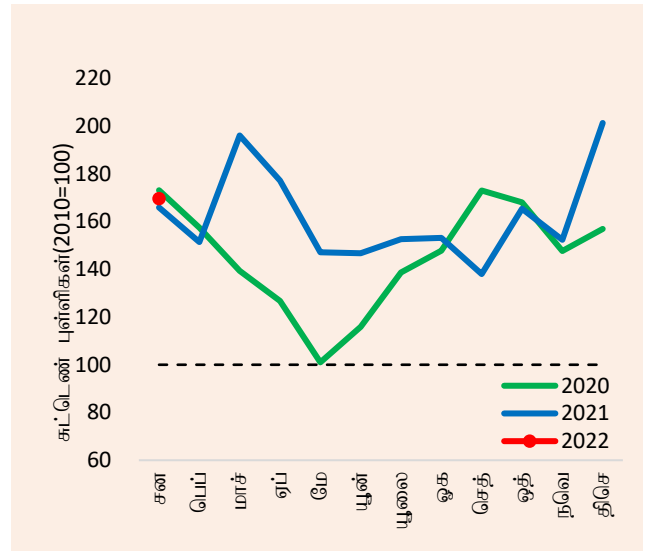
இறக்குமதிச் சுட்டெண்கள்: இறக்குமதி அளவு மற்றும் அலகுப் பெறுமதிச் சுட்டெண்கள் 2022 சனவரியில் முறையே 2.3 சதவீதத்தினாலும் 20.3 சதவீதத்தினாலும் (ஆண்டிற்காண்டு) அதிகரித்து 2022 சனவரியில் இறக்குமதிச் செலவினத்தின் அதிகரிப்பிற்கு விலைத்தாக்கத்தினால் உந்தப்பட்டமையே முக்கிய காரணமென்பதைச் சுட்டிக்காட்டுகின்றது.

வரைபடம் 7: மாதாந்த இறக்குமதிச் செயலாற்றம்



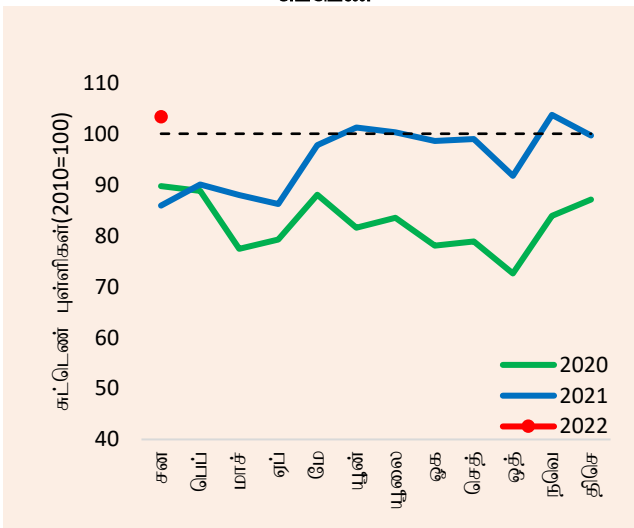
மூலங்கள்: இலங்கைச் சுங்கம், இலங்கை மத்திய வங்கி

வரைபடம் 8: மாதாந்த இறக்குமதி அளவுச் சுட்டெண்



மூலம்: இலங்கை மத்திய வங்கி

வரைபடம் 9: மாதாந்த இறக்குமதி அலகுப் பெறுமதிச் சுட்டெண்



மூலம்: இலங்கை மத்திய வங்கி

அட்டவணை 3: வணிகப்பொருட்கள் இறக்குமதிகள் மீதான செலவினம் (அ)

வகை	சன-திசெ 2020 (ஐ.அ.டொ. மில்)	சன-திசெ 2021 (ஐ.அ.டொ. மில்)	மாற்றம் (%)	சனவரி 2021 (ஐ.அ.டொ. மில்)	சனவரி 2022 (ஐ.அ.டொ. மில்)	மாற்றம் (%)
1. நுகர்வுப் பொருட்கள்	3,401.7	3,848.7	13.1	345.6	360.0	4.2
உணவு மற்றும் குடிவகைகள்	1,554.4	1,666.5	7.2	183.8	187.2	1.8
தானியங்கள் மற்றும் ஆலையிடும் கைத்தொழில் உற்பத்திகள்	33.6	97.4	190.1	3.8	60.5	1,497.8
பால் உற்பத்திகள்	333.8	317.7	-4.8	23.1	29.9	29.3
காய்கறிகள் (ஆ)	352.9	384.3	8.9	40.5	29.6	-26.8
கடலுணவு	188.6	122.3	-35.2	12.1	8.5	-30.2
சீனி மற்றும் சிற்றூண்டிகள்	277.1	288.8	4.2	57.5	26.0	-54.7
வாசனைத்திரவியங்கள்	126.9	127.2	0.3	12.6	11.9	-5.2
ஏனைய உணவு மற்றும் குடிபானங்கள்	241.6	328.8	36.1	34.3	20.8	-39.4
உணவல்லா நுகர்வுப் பொருட்கள்	1,847.3	2,182.2	18.1	161.8	172.8	6.8
தனியான ஊர்திகள்	282.9	12.8	-95.5	0.5	0.7	31.9
மருந்து மற்றும் மருந்தாக்கல் பொருட்கள்	595.5	882.5	48.2	44.8	78.9	76.0
வீட்டுச்சாதனப் பொருட்கள்	174.2	257.1	47.6	21.9	16.3	-25.6
புடவை மற்றும் ஆடைப்பொருட்கள்	200.7	221.3	10.3	18.5	22.9	23.5
தொலைத்தொடர்பூட்டல் சாதனங்கள்	268.4	382.9	42.6	38.4	16.7	-56.4
வீட்டுச் சாதனம் மற்றும் தளபாடங்கள்	146.9	161.2	9.8	15.6	15.3	-1.9
ஏனைய உணவல்லா நுகரக்கூடியவைகள்	178.7	264.4	47.9	22.0	22.0	0.1
2. இடைநிலைப் பொருட்கள்	9,076.5	12,308.9	35.6	915.0	1,212.5	32.5
எரிபொருள்	2,542.6	3,742.9	47.2	309.8	430.3	38.9
இதில் மசகெண்ணெய்	583.0	625.1	7.2	82.2	58.5	-28.8
சுத்திகரிக்கப்பட்ட பெற்றோலியம்	1,742.2	2,840.0	63.0	196.5	311.2	58.4
நிலக்கரி	217.3	277.8	27.8	31.1	60.6	94.6
வைரங்கள் மற்றும் அருங்கற்கள், உலோகங்கள்	117.2	143.6	22.5	11.0	14.0	26.9
புடவைகள் மற்றும் ஆடைப்பொருட்கள்	2,335.1	3,066.9	31.3	236.5	316.5	33.9
தாள் மற்றும் அட்டை மற்றும் அதன் பொருட்கள்	383.1	468.9	22.4	31.3	41.3	32.2
வேளாண்மை உள்ளீடுகள்	200.8	264.2	31.6	23.2	17.0	-26.7
கோதுமை மற்றும் சோளம்	384.4	418.3	8.8	6.9	41.7	507.6
அடிப்படை உலோகங்கள்	460.3	866.4	88.2	38.7	74.8	93.3
பிளாத்திக்கு மற்றும் அவற்றின் பொருட்கள்	540.2	765.7	41.8	59.3	77.1	29.9
இரசாயன உற்பத்திகள்	831.5	1,074.4	29.2	88.1	86.9	-1.4
வளமாக்கி	258.9	158.2	-38.9	4.7	2.5	-47.3
இறப்பர் மற்றும் அதன் பொருட்கள்	218.7	400.7	83.2	26.1	33.8	29.6
கனிம உற்பத்திகள்	168.9	158.9	-5.9	12.3	16.5	34.9
ஏனைய இடைநிலைப் பொருட்கள்	634.9	779.7	22.8	67.1	60.0	-10.6
3. முதலீட்டுப் பொருட்கள்	3,563.2	4,462.7	25.2	330.1	386.7	17.2
பொறி மற்றும் கருவிகள்	2,176.1	2,809.5	29.1	216.6	243.8	12.5
கட்டடப் பொருட்கள்	1,035.6	1,248.9	20.6	87.7	124.0	41.4
போக்குவரத்துச் சாதனங்கள்	348.3	398.5	14.4	25.5	18.7	-26.8
ஏனைய முதலீட்டுப்பொருட்கள்	3.2	5.8	81.4	0.2	0.2	32.4
4. வகைப்படுத்தப்படாத இறக்குமதிகள்	14.0	17.1	22.2	1.0	0.1	-87.7
மொத்த இறக்குமதிகள்	16,055.4	20,637.4	28.5	1,591.6	1,959.4	23.1
எரிபொருள் அல்லாத இறக்குமதிகள்	13,512.8	16,894.6	25.0	1,281.7	1,529.1	19.3

(அ) தற்காலிகமானவை

(ஆ) பருப்பு வகை, வெங்காயம், உருளைக்கிழங்கு, அவரை வகை மற்றும் பிற காய்கறிகளை உள்ளடக்குகின்றது

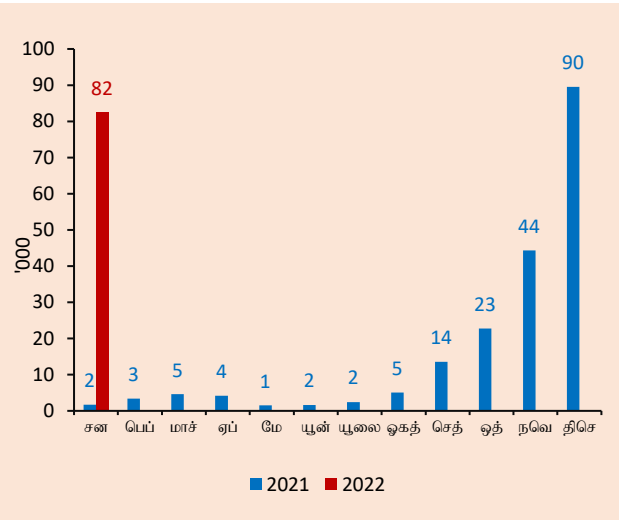
மூலங்கள்: இலங்கைச் சுங்கம், இலங்கை பெற்றோலியக் கூட்டுத்தாபனம், வங்கா ஐஓசி பிஎல்சி, இலங்கை மத்திய வங்கி

வெளிநாட்டு நடைமுறைக் கணக்கிற்கான ஏனைய முக்கிய உட்பாய்ச்சல்கள்

தொழிலாளர் பணவனுப்பல்கள்: தொழிலாளர் பணவனுப்பல்கள் 2021 திசம்பரில் பதிவுசெய்யப்பட்டிருந்த ஐ.அ.டொலர் 325 மில்லியன் மற்றும் முன்னைய ஆண்டின் சனவரி காலப்பகுதியில் பதிவுசெய்யப்பட்டிருந்த 675 மில்லியன் ஆகியவற்றுடன் ஒப்பிடுகையில் 2022 சனவரி காலப்பகுதியில் ஐ.அ.டொலர் 259 மில்லியனாக பதிவுசெய்யப்பட்டிருந்தன. வெளிநாட்டுத் தொழில் வாய்ப்புக்காக நாட்டிலிருந்தான மொத்தப் புறப்படுகைகள் 2022 சனவரி மாத காலப்பகுதியில் 21,164 பதிவுசெய்திருந்ததுடன் தேர்ச்சிபெற்ற (6,248), தேர்ச்சியற்ற (6,013) மற்றும் வீட்டுப்பணிப் பெண்கள் (5,999) என்ற வகைகளினால் முக்கியமாகப் பங்களிக்கப்பட்டிருந்தன.

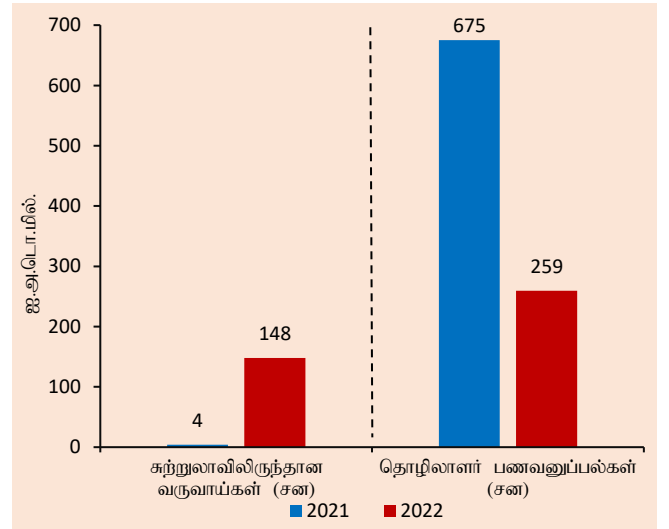
சுற்றுலாப் பயணிகள்: சுற்றுலாப் பயணிகளின் வருகைகள் 2021 திசம்பரில் பதிவுசெய்யப்பட்ட 89,506 வருகைகளுடன் ஒப்பிடுகையில் 2022 சனவரியில் 82,327ஆக பதிவுசெய்யப்பட்டிருந்தன. 2022 சனவரி காலப்பகுதியில் சுற்றுலாப் பயணிகளின் வருகைகளின் முக்கிய மூல நாடுகளாக ருசியா, இந்தியா, உக்ரைன், ஐக்கிய இராச்சியம் மற்றும் ஜேர்மனி என்பன காணப்பட்டன. சுற்றுலாத்துறையிலிருந்தான வருவாய்கள் 2021 திசம்பரில் பதிவுசெய்யப்பட்டிருந்த ஐ.அ.டொலர் 236 மில்லியனுடனும் முன்னைய ஆண்டின் தொடர்பான காலப்பகுதியில் பதிவுசெய்யப்பட்டிருந்த ஐ.அ.டொலர் 4 மில்லியனுடனும் ஒப்பிடுகையில் 2022 சனவரி மாத காலப்பகுதியில் ஐ.அ.டொலர் 148 மில்லியனாக மதிப்பிடப்பட்டுள்ளன.

வரைபடம் 10: மாதாந்த சுற்றுலாப்பயணிகள் வருகைகள்



மூலம்: இலங்கை சுற்றுலா அபிவிருத்தி அதிகாரசபை

வரைபடம் 11: சுற்றுலா மற்றும் தொழிலாளர் பணவனுப்பல்களிலிருந்தான வருவாய்கள்



மூலங்கள்: இலங்கை சுற்றுலா அபிவிருத்தி அதிகாரசபை
உரிமப்பெற்ற வங்கிகள்
இலங்கை மத்திய வங்கி

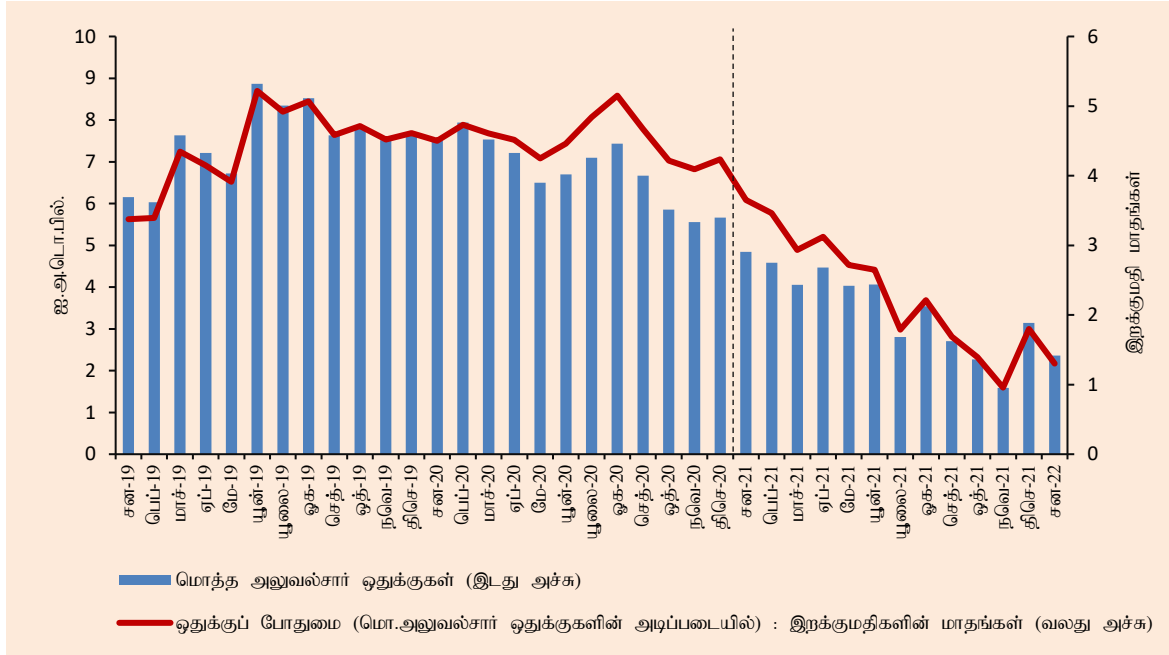
நிதியியல் பாய்ச்சல்கள்

2022 சனவரியில் அரசு பிணையங்கள் சந்தையில் சிறிதளவான தேறிய வெளிநாட்டு முதலீட்டு உட்பாய்ச்சலொன்று பதிவு செய்யப்பட்டிருந்தது. 2022 சனவரியில் அரசு பிணையங்கள் சந்தையிலிருந்தான ஒன்றுசேர்ந்த தேறிய உட்பாய்ச்சல்கள் ஐ.அ.டொலர் 4 மில்லியனாக விளங்கிய வேளையில், வெளிநாட்டு இருப்புக்களுக்கான வெளிநின்ற வெளிப்படுத்துகை 2022 சனவரி இறுதியிலுள்ளவாறு ஐ.அ.டொலர் 13 மில்லியனாகத் தொடர்ந்தும் குறைவாகவே காணப்பட்டது. அதேவேளை, கொழும்புப் பங்குப் பரிவர்த்தனை 2022 சனவரியில் ஐ.அ.டொலர் 36 மில்லியன் கொண்ட தேறிய உட்பாய்ச்சலொன்றைப் பதிவுசெய்திருந்தது.

பன்னாட்டு ஒதுக்குகள்

அரசு சார்பில் மத்திய வங்கியினால் செலுத்தப்பட்ட ஐ.அ.டொலர் 500 மில்லியன் கொண்ட முதிர்ச்சியடைந்த நாட்டிற்கான பன்னாட்டு முறியினது தீர்ப்பளவுடனும் இந்திய ரிசேவ் வங்கியிடமிருந்தான 400 மில்லியன் கொண்ட சர்க் நிதியு பரஸ்பர பரிமாற்றல் வசதியினது பெறுகையுடனும் மொத்த அலுவல்சார் ஒதுக்குகள் 2022 சனவரி இறுதியில் ஐ.அ.டொலர் 2.4 பில்லியனாக காணப்பட்டது. மொத்த அலுவல்சார் ஒதுக்குகளையும் வங்கித் தொழில் துறையின் வெளிநாட்டுச் சொத்துக்களையும் உள்ளடக்கிய மொத்த வெளிநாட்டுச் சொத்துக்கள் 2022 சனவரி இறுதியில் ஐ.அ.டொலர் 5.4 பில்லியனாக விளங்கின.

வரைபடம் 12: மொத்த அலுவல்சார் ஒதுக்குகள் மற்றும் ஒதுக்குப் போதுமை

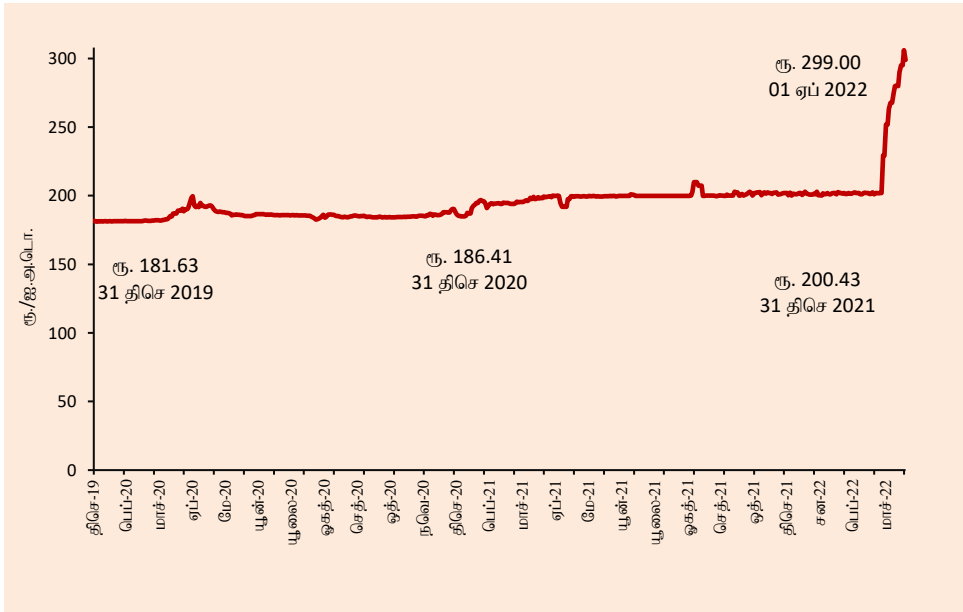


மூலம்: இலங்கை மத்திய வங்கி

வெளிநாட்டுச் செலாவணி வீத அசைவுகள்

இலங்கை மத்திய வங்கியானது செலாவணி வீதத்தில் பெருமளவிலான நெகிழ்ச்சித்தன்மையினை அனுமதித்திருப்பதால் செலாவணி வீதத்தில் ஒரு குறிப்பிடத்தக்க மேல்நோக்கிய சீராக்கம் 2022 மார்ச்சிலிருந்து அவதானிக்கப்பட்டிருக்கின்றது. 2022இன் முதலிரு மாத காலப்பகுதியில் இலங்கை ரூபா பரந்தளவில் உறுதியாகக் காணப்பட்ட போதிலும் 2022 மார்ச் மாதத்தின் முதலாம் வாரத்தில் செலாவணி வீத நிர்ணயத்தில் பெருமளவிலான நெகிழ்ச்சித்தன்மையினை அனுமதிக்கும் மத்திய வங்கியின் தீர்மானத்தினால் அதன்பின்னரான காலப்பகுதியில் இலங்கை ரூபா கணிசமானளவு தேய்வடைந்து காணப்பட்டது. இதற்கமைய, 2022 ஏப்பிரல் 1 வரையான இவ்வாண்டு காலப்பகுதியில் இலங்கை ரூபா ஐ.அ.டொலருக்கெதிராக 33.0 சதவீத தேய்வொன்றினைப் பதிவுசெய்தது. அதேவேளை, குறுக்கு நாணய அசைவுகளைப் பிரதிபலிக்கின்ற விதத்தில் 2022 ஏப்பிரல் 1 வரையான இவ்வாண்டு காலப்பகுதியில் இலங்கை ரூபா யூரோ, ஸ்ரேலிங் பவுன், யப்பானிய யென், அவுஸ்திரேலிய டொலர் மற்றும் இந்திய ரூபா என்பவற்றிற்கெதிராக தேய்வடைந்து காணப்பட்டது.

வரைபடம் 13: ஐக்கிய அமெரிக்க டொலரின்கெதிராக இலங்கை ரூபாவின் அசைவு



மூலம்: இலங்கை மத்திய வங்கி

அட்டவணை 4: தெரிவுசெய்யப்பட்ட நாணயங்களுக்கெதிராக இலங்கை ரூபாவின் அசைவு

நாணயம்	2020	2021	2022 (ஏப்பிரல் 1 வரை) உயர்வு (+)/ தேய்வு (-)
ஐ.அ.டொலர்	-2.6%	-7.0%	-33.0%
யூரோ	-11.2%	+1.1%	-31.5%
பவுன் ஸ்ரேலிங்	-6.2%	-6.0%	-31.1%
யப்பானிய யென்	-7.5%	+3.8%	-28.7%
அவுஸ்திரேலிய டொலர்	-11.4%	-1.2%	-35.1%
இந்தியன் ரூபா	0.0%	-5.5%	-31.6%

மூலம்: இலங்கை மத்திய வங்கி

இணைப்பு I:

நியம பன்னாட்டு வர்த்தக வகைப்படுத்தல் திருத்தம் 4 இன்படி வகைப்படுத்தப்பட்ட ஏற்றுமதி வருவாய்கள் (அ)

வகை	சன-திசெ 2020 (ஐ.அ.டொ. மில்)	சன-திசெ 2021 (ஐ.அ.டொ. மில்)	மாற்றம் (%)	சனவரி 2020 (ஐ.அ.டொ. மில்)	சனவரி 2021 (ஐ.அ.டொ. மில்)	மாற்றம் (%)
0. உணவு மற்றும் உயிருடனான விலங்குகள்	2,409.3	2,846.0	18.1	209.2	215.8	3.1
03 மீன் மற்றும் மீன் தயாரிப்புகள்	214.8	316.0	47.1	19.2	27.2	41.2
04 தானியங்கள் மற்றும் தானியத் தயாரிப்புகள்	63.9	71.8	12.4	5.7	5.8	1.3
05 காய்கறிகள் மற்றும் பழவர்க்கங்கள்	394.4	468.2	18.7	27.6	39.1	41.6
07 கோப்பி, தேயிலை, கொக்கோ, வாசனைத்திரவியங்கள் மற்றும் அவற்றின் தயாரிப்புகள்	1,542.7	1,742.9	13.0	140.4	125.8	-10.4
1. குடிபானங்கள் மற்றும் புகையிலை	116.6	145.2	24.6	10.5	8.7	-16.8
11 குடிபானங்கள்	31.4	33.3	6.1	2.7	2.4	-12.0
12 புகையிலை மற்றும் புகையிலைத் தயாரிப்புகள்	85.2	112.0	31.4	7.7	6.3	-18.5
2. மசகுப் பொருட்கள், எரிபொருள் தவிர்ந்த சமையலுக்குப் பயன்படுத்தப்படாதவை	368.6	433.2	17.5	31.0	38.0	22.6
23 மசகு இறப்பர்	31.1	43.1	38.6	4.0	5.2	29.3
26 புடவை துணிகள் மற்றும் அவற்றின் கழிவுகள்	232.9	240.3	3.2	16.8	18.7	11.7
3. கனிப் பொருள் எரிபொருட்கள், உராய்வு நீக்கிகள் மற்றும் தொடர்பான பொருட்கள்	373.6	506.4	35.6	34.4	67.2	95.2
33 பெற்றோலியம், பெற்றோலிய உற்பத்திகள் மற்றும் தொடர்பான பொருட்கள்	354.4	462.9	30.6	34.4	51.3	49.1
34 வாயு, இயற்கை மற்றும் தயாரிக்கப்பட்டவை	19.1	43.5	127.5	-	15.9	-
4. விலங்கு மற்றும் காய்கறி எண்ணெய், கொழுப்பு மற்றும் மெழுகு	96.6	128.9	33.4	7.1	6.8	-3.7
42 நிர்ணயிக்கப்பட்ட காய்கறி கொழுப்பு மற்றும் எண்ணெய், மசகு, சுத்திகரிக்கப்பட்ட அல்லது பின்னப்படுத்தப்பட்டவை	79.1	86.1	8.8	4.3	5.6	31.3
5. இரசாயனங்கள் மற்றும் தொடர்பான உற்பத்திகள் வே.எ.கு	224.0	291.7	30.2	21.6	20.8	-3.7
6. தயாரிக்கப்பட்ட பொருட்களின் வகைப்படி முக்கியமாக வகைப்படுத்தப்பட்டவை	1,344.0	1,700.7	26.5	131.7	144.3	9.6
62 இறப்பர் தயாரிப்புகள் வே.எ.கு	537.0	684.5	27.5	52.7	53.8	2.0
65 புடவை நூழிழை, துணிகள், தயாரிக்கப்பட்ட பொருட்கள் போன்றவை வே.எ.கு	424.8	458.4	7.9	35.1	36.2	3.1
66 உலோகமல்லா கனிப்பொருள் தயாரிப்புகள் வே.எ.கு	217.9	335.1	53.8	28.7	34.6	20.5
7. பொறிகள், போக்குவரத்துக் கருவிகள்	396.1	631.8	59.5	46.9	52.2	11.4
77 மின்னியல் பொறிகள், துணைப் பொருட்கள் மற்றும் சாதனங்கள் வே.எ.கு மற்றும் மின்னியல் உதிரிப்பாகங்கள்	239.1	318.4	33.1	22.4	27.4	22.3
8. பல்வகைத் தயாரிப்புப் பொருட்கள்	4,718.6	5,813.1	23.2	444.1	547.1	23.2
84 ஆடைப் பொருட்கள் மற்றும் துணிகளுடன் இணைந்த பொருட்கள்	4,342.1	5,360.0	23.4	415.6	510.7	22.9
9. பண்டங்கள் மற்றும் இப்புள்ளிவிபரத்தில் வேறு எங்கும் வகைப்படுத்தப்படாத கொடுக்கல்வாங்கல்	0.1	1.5	1,205.2	0.2	...	-
மொத்த ஏற்றுமதிகள்	10,047.4	12,498.6	24.4	936.7	1,100.9	17.5

(அ) தற்காலிகமானது

வே.எ.கு வேறு எங்கும் குறிப்பிடப்படாதவை

... புறக்கணிக்கத்தக்கவை

மூலங்கள்: இலங்கைச் சங்கம், தேசிய இரத்தினக்கல் மற்றும் ஆபரணங்கள் அதிகாரசபை, இலங்கை பெற்றோலியக் கூட்டுத்தாபனம் மற்றும் ஏனைய பெற்றோலிய ஏற்றுமதியாளர்கள், இலங்கை மத்திய வங்கி

குறிப்பு: முதலாவது இலக்கம் பன்னாட்டு வர்த்தக வகைப்படுத்தல் நியமத்தின் 'பகுதியினையும்' முதலாவது மற்றும் இரண்டாவது இலக்கங்கள் அதன் 'பிரிவினையும்' எடுத்துக்காட்டுகின்றன. மேற்குறிப்பிட்ட அட்டவணை பன்னாட்டு வர்த்தக வகைப்படுத்தல் நியமத்தின் தெரிவுசெய்யப்பட்ட பிரிவுகளை மாத்திரம் காட்டுகிறது. பன்னாட்டு வர்த்தக வகைப்படுத்தல் நியமம் தொடர்பான மேலதிகத் தகவல்களுக்கு இலங்கை மத்திய வங்கியின் ஆண்டறிக்கை 2017இன் சிறப்புக் குறிப்பு 4இனை தயவுசெய்து பார்க்கவும்.

https://www.cbsl.gov.lk/sites/default/files/cbslweb_documents/publications/annual_report/2017/ta/9_Chapter_05.pdf

இணைப்பு II:

நியம பன்னாட்டு வர்த்தக வகைப்படுத்தல் திருத்தம் 4 இன்படி வகைப்படுத்தப்பட்ட இறக்குமதிச் செலவினம் (அ)

வகை	சன-திசெ 2020 (ஐ.அ.டொ. மில்)	சன-திசெ 2021 (ஐ.அ.டொ. மில்)	மாற்றம் (%)	சனவரி 2020 (ஐ.அ.டொ. மில்)	சனவரி 2021 (ஐ.அ.டொ. மில்)	மாற்றம் (%)
0. உணவு மற்றும் உயிருடான விவங்குகள்	2,107.6	2,275.2	8.0	201.4	248.7	23.5
02 பற்பண்ணை உற்பத்திகள் மற்றும் பறவைகளின் முட்டைகள்	334.2	318.1	-4.8	23.2	30.0	29.1
03 மீன் மற்றும் மீன் தயாரிப்புகள்	189.6	123.6	-34.8	12.2	8.6	-29.6
04 தானியங்கள் மற்றும் தானியத் தயாரிப்புகள்	415.3	513.0	23.5	10.3	102.0	888.7
05 காய்கறிகள் மற்றும் பழவர்க்கங்கள்	418.9	457.7	9.3	46.6	36.3	-22.0
06 சீனி, சீனித் தயாரிப்புகள் மற்றும் தேன்	277.2	288.9	4.2	57.5	26.0	-54.7
07 கோப்பி, தேயிலை, கொக்கோ, வாசனைத்திரவியங்கள் மற்றும் அவற்றின் தயாரிப்புகள்	161.1	169.5	5.2	16.0	16.5	2.9
1. குடிபானங்கள் மற்றும் புகையிலை	93.8	76.8	-18.1	7.0	7.8	10.6
2. மசகுப் பொருட்கள், எரிபொருள் தவிர்ந்த சமையலுக்குப் பயன்படுத்தப்படாதவை	436.2	584.7	34.0	40.3	49.0	21.7
23 மசகு இறப்பர்	182.0	351.0	92.9	22.2	28.2	27.3
26 புடவை துணிகள் மற்றும் அவற்றின் கழிவுகள்	75.2	25.0	-66.8	1.9	1.8	-7.0
3. களிப் பொருள் எரிபொருட்கள், உராய்வு நீக்கிகள் மற்றும் தொடர்பான பொருட்கள்	2,542.6	3,742.9	47.2	309.8	430.3	38.9
33 பெற்றோலியம், பெற்றோலிய உற்பத்திகள் மற்றும் தொடர்பான பொருட்கள்	2,048.6	3,118.4	52.2	261.1	337.4	29.2
34 வாயு, இயற்கை மற்றும் தயாரிக்கப்பட்டவை	276.6	346.6	25.3	17.6	32.3	83.5
4. விலங்கு மற்றும் காய்கறி எண்ணெய், கொழுப்பு மற்றும் மெழுகு	195.4	285.2	45.9	33.4	7.8	-76.5
42 நிர்ணயிக்கப்பட்ட காய்கறி கொழுப்பு மற்றும் எண்ணெய், மசகு, சுத்திகரிக்கப்பட்ட அல்லது பின்னப்படுத்தப்பட்டவை	186.6	262.3	40.6	31.6	5.7	-81.8
5. இரசாயனங்கள் மற்றும் தொடர்பான உற்பத்திகள் வே.எ.கு	2,192.4	2,847.9	29.9	195.4	246.8	26.3
54 மருந்து மற்றும் மருந்தாக்கல் உற்பத்திகள்	549.4	823.1	49.8	38.7	75.4	94.9
56 வளமாக்கி மற்றும் தயாரிக்கப்பட்டவை	258.7	157.6	-39.1	4.7	2.5	-47.3
57 ஆரம்ப வடிவத்தில் பிளாத்திக்குகள்	367.9	561.2	52.5	41.7	57.5	38.0
58 ஆரம்ப வடிவத்தில் அல்லாத பிளாத்திக்குகள்	144.2	173.3	20.2	15.6	18.7	19.8
6. தயாரிக்கப்பட்ட பொருட்களின் வகைப்படி முக்கியமாக வகைப்படுத்தப்பட்டவை	4,474.3	5,976.8	33.6	421.1	587.5	39.5
64 தாள், தாள் அட்டைகள் மற்றும் அவற்றின் பொருட்கள்	367.7	442.0	20.2	30.5	37.5	23.0
65 புடவை நூழிலை, துணிகள், தயாரிக்கப்பட்ட பொருட்கள் போன்றவை வே.எ.கு	2,258.3	3,007.8	33.2	233.8	308.5	31.9
66 உலோகமல்லா களிப்பொருள் தயாரிப்புகள் வே.எ.கு	520.1	525.2	1.0	40.8	55.0	35.0
67 இரும்பு மற்றும் உருக்கு	625.2	1,071.4	71.4	43.8	96.3	119.8
7. பொறிகள், போக்குவரத்துக் கருவிகள்	3,204.4	3,876.2	21.0	307.0	294.5	-4.1
72 குறிப்பிட்ட கைத்தொழில்களுக்கான சிறப்பியல்புவாய்ந்த பொறி	434.1	652.0	50.2	53.0	56.6	6.8
74 பொதுவான கைத்தொழில்களுக்கான பொறி மற்றும் கருவிகள் வே.எ.கு பொறி உதிரிப்பாகங்கள்	515.2	599.2	16.3	51.4	46.1	-10.4
75 அலுவலக எந்திரங்கள் மற்றும் தன்னியக்க தரவு செயன்முறைப்படுத்தல் எந்திரங்கள்	219.4	354.6	61.6	26.0	29.0	11.8
76 தொலைத்தொடர்புட்டல் மற்றும் ஒலிப் பதிவுகள் மற்றும் மீன் தயாரிப்பு பொறிகள் மற்றும் கருவிகள்	526.9	785.3	49.1	68.1	38.6	-43.4
77 மின்னியல் பொறிகள், துணைப் பொருட்கள் மற்றும் சாதனங்கள் வே.எ.கு மற்றும் மின்னியல் உதிரிப்பாகங்கள்	564.4	750.2	32.9	62.2	62.2	0.04
78 வீதி ஊர்திகள்	561.0	327.8	-41.6	30.7	20.9	-31.9
8. பல்வகைத் தயாரிப்புப் பொருட்கள்	790.2	953.3	20.6	75.0	86.5	15.3
84 ஆடைப் பொருட்கள் மற்றும் துணிகளுடன் இணைந்த பொருட்கள்	172.4	190.0	10.2	14.6	19.4	33.5
87 தொழில்சார், விஞ்ஞான மற்றும் கட்டுப்பாட்டுச் சாதனங்கள் மற்றும் வே.எ.கு கருவிகள்	186.5	237.7	27.4	17.4	15.7	-9.6
9. பண்டங்கள் மற்றும் இப்புள்ளிவிரத்தில் வேறு எங்கும் வகைப்படுத்தப்படாத கொடுக்கல்வாங்கல்	18.5	18.4	-0.4	1.2	0.4	-68.8
மொத்த இறக்குமதிகள்	16,055.3	20,637.4	28.5	1,591.6	1,959.4	23.1

(அ) தற்காலிகமானது

வே.எ.கு - வேறு எங்கும் குறிப்பிடப்படாதவை

முலங்கள்: இலங்கைச் சங்கம், இலங்கை பெற்றோலியக் கூட்டுத்தாபனம், வங்கா ஐஓசி பிஎல்சி, இலங்கை மத்திய வங்கி

குறிப்பு: முதலாவது இலக்கம் பன்னாட்டு வர்த்தக வகைப்படுத்தல் நியமத்தின் 'பகுதியினையும்' முதலாவது மற்றும் இரண்டாவது இலக்கங்கள் அதன் 'பிரிவினையும்' எடுத்துக்காட்டுகின்றன. மேற்குறிப்பிட்ட அட்டவணை பன்னாட்டு வர்த்தக வகைப்படுத்தல் நியமத்தின் தெரிவுசெய்யப்பட்ட பிரிவுகளை மாத்திரம் காட்டுகிறது. பன்னாட்டு வர்த்தக வகைப்படுத்தல் நியமம் தொடர்பான மேலதிகத் தகவல்களுக்கு இலங்கை மத்திய வங்கியின் ஆண்டறிக்கை 2017இன் சிறப்புக் குறிப்பு 4இனை தயவுசெய்து பார்க்கவும். https://www.cbsl.gov.lk/sites/default/files/cbslweb_documents/publications/annual_report/2017/ta/9_Chapter_05.pdf