



இலங்கை மத்திய வங்கி
CENTRAL BANK OF SRI LANKA

தொடர்புட்பட்ட திணைக்களம்

30, ஜனாதிபதி மாவத்தை, கொழும்பு 01, இலங்கை.

தொலைபேசி: 2477424, 2477423, 2477311

தொலைநகல்: 2346257, 2477739

மின்னஞ்சல்: dcommunications@cbsl.lk, communications@cbsl.lk

வெப்தளம்: www.cbsl.gov.lk

பத்திரிகை வெளியீடு

வெளியீடுவர்

பொருளாதார ஆராய்ச்சித் திணைக்களம்

திகதி

03.02.2017

வெளிநாட்டுத் துறைச் செயலாற்றம் - 2016 ஒத்தோபர்

பொதுநோக்கு

சுற்றுலா வருவாய்களில் தொடர்ச்சியான வளர்ச்சி காணப்பட்டமைக்கிடையிலும் வர்த்தகப் பற்றாக்குறையில் காணப்பட்ட மோசமான தன்மையின் காரணமாக 2016 ஒத்தோபரில் இலங்கையின் வெளிநாட்டுத் துறை மிதமான செயலாற்றமொன்றினையே பதிவுசெய்தது. ஏற்றுமதி வருவாய்களில் சிறிதளவு வளர்ச்சி காணப்பட்டபோதும் உயர்ந்த இறக்குமதிச் செலவினங்களின் விளைவாக ஒத்தோபரில் வர்த்தகப் பற்றாக்குறை விரிவடைந்தது. 2016 ஒத்தோபரில் இறக்குமதிச் செலவினத்தில் ஏற்பட்ட குறிப்பிடத்தக்க அதிகரிப்பிற்கு துறைமுகநகர கட்டுமான செயற்றிட்டங்களுக்காக மணல்வாரிக் கப்பலொன்று இறக்குமதி செய்யப்பட்டமையே முக்கிய காரணமாக அமைந்தது. அதேவேளை, தொழிலாளர் பணவனுப்பல்கள் சிறிதளவு உயர்வாகக் காணப்பட்ட வேளையில், 2016 ஒத்தோபர் காலப்பகுதியில் சுற்றுலாவிலிருந்தான வருவாய்களில் ஆரோக்கியமான வளர்ச்சியொன்று அவதானிக்கப்பட்டது. கொழும்பு பங்குச்சந்தைக்கான உட்பாய்ச்சல்கள் மற்றும் அரசிற்கான நீண்டகாலக் கடன்பெறுகைகள் என்பன சென்மதி நிலுவையின் நிதியியல் கணக்கிற்கு ஆதரவளித்தபோதும் அரசு பிணையங்கள் சந்தை 2016 ஒத்தோபர் காலப்பகுதியில் தேறிய வெளிப்பாய்ச்சலொன்றைக் காட்டியது.

ஏற்றுமதிச் செயலாற்றம்

2016 ஒத்தோபரில் ஏற்றுமதிகளிலிருந்தான வருவாய்கள் ஐ.அ.டொலர் 855 மில்லியன்களாக விளங்கி 2015 ஒத்தோபரின் ஐ.அ.டொலர் 847 மில்லியனிலிருந்து 0.9 சதவீதம் கொண்ட சிறிதளவு வளர்ச்சியைப் பிரதிபலித்தது. பொறிகள் மற்றும் எந்திரவியல் சாதனங்கள், பெற்றோலிய உற்பத்திகள், இறப்பர் உற்பத்திகள், புடைவை மற்றும் ஆடை ஏற்றுமதிகளை முக்கியமாகக் கொண்ட கைத்தொழில் ஏற்றுமதிகள் இவ்வளர்ச்சிக்கு பெருமளவு பங்களித்த வேளையில், வேளாண்மை ஏற்றுமதிகள்

வீழ்ச்சியடைந்தன. பொறிகள் மற்றும் எந்திரவியல் சாதனங்களின் ஏற்றுமதிகளிலிருந்தான வருவாய்கள் ஆண்டிற்கு ஆண்டு அடிப்படையில் 2016 ஒத்தோபரில் 32.6 சதவீதத்தினால் அதிகரித்தமைக்கு பொறியியல் சாதனங்களின் உயர்ந்த ஏற்றுமதிகளே முக்கிய காரணமாக அமைந்தது. நீர்க்கல எரிபொருட்களின் விலைகளில் வீழ்ச்சி காணப்பட்ட போதும் பெற்றோலிய உற்பத்திகளிலிருந்தான ஏற்றுமதி வருவாய்கள் அதிகரித்தமைக்கு நீர்க்கல எரிபொருள் மற்றும் வானூர்தி எரிபொருட்களின் ஏற்றுமதி அளவுகள் உயர்வடைந்தமையே (52 சதவீதம்) காரணமாகும். இறப்பர் உற்பத்திகளிலிருந்தான ஏற்றுமதி வருமானம் வளர்ச்சியையும் காட்டியமைக்கு அறுவைச் சிகிச்சை மற்றும் ஏனைய நோக்கங்களுக்கான கையுறைகளினதும் இறப்பர் ரயர்களினதும் ஏற்றுமதிகளிலிருந்து கிடைத்த உயர்ந்த வருவாய்களே முக்கிய காரணங்களாக அமைந்தன. மேலும், மொத்த ஏற்றுமதி வருவாய்களில் ஏறத்தாழ 46 சதவீதத்திற்கு வகைகளும் புடைவைகள் மற்றும் ஆடைகளின் ஏற்றுமதிகளிலிருந்தான வருவாய்கள் ஆண்டிற்கு ஆண்டு அடிப்படையில் ஐ.அ.டொலர் 392 மில்லியனுக்கு 1.3 சதவீதத்தினால் அதிகரித்தமைக்கு ஐரோப்பிய ஒன்றிய சந்தைகளுக்கான ஏற்றுமதிகளில் வீழ்ச்சி காணப்பட்டபோதும், கனடா, சீனா, அவுத்திரேலியா மற்றும் ஐக்கிய அரபு எமிரேட் போன்ற பாரம்பரியமற்ற சந்தைகளுக்கான ஆடை ஏற்றுமதிகளில் ஏற்பட்ட வளர்ச்சியே முக்கிய காரணமாகும். மொத்த ஏற்றுமதிகளில் ஏறத்தாழ 13 சதவீதத்திற்கு வகைகளும் தேயிலையிலிருந்தான ஏற்றுமதி வருவாய்கள் ஆண்டிற்கு ஆண்டு அடிப்படையில் ஐ.அ.டொலர் 108 மில்லியனுக்கு 9.4 சதவீதத்தினால் வீழ்ச்சியடைந்து, 2016 ஒத்தோபரில், ஆண்டிற்கு ஆண்டு அடிப்படையில், சராசரி ஏற்றுமதி விலை 14.7 சதவீதத்தினால் அதிகரித்தமைக்கிடையில் ஏற்றுமதி அளவுகள் குறைவடைந்தமையினைப் பிரதிபலித்தது. மேலும், வாசனைத்திரவியங்களின் ஏற்றுமதிகளிலிருந்தான வருவாய்கள், ஆண்டிற்கு ஆண்டு அடிப்படையில், 21.8 சதவீதத்தினால் வீழ்ச்சியடைந்தமைக்கு கறுவா உட்பட முக்கிய அனைத்து வாசனைத்திரவியங்களினதும் ஏற்றுமதி அளவுகள் குறைவடைந்தமையே காரணமாகும். எனினும், இலங்கையிலிருந்தான மீன் ஏற்றுமதிகள் மீதான தடைகள் அகற்றப்பட்டதன் பின்னர் ஐரோப்பிய ஒன்றியத்திற்கான கடலுணவு ஏற்றுமதிகள் தொடர்ந்து ஐந்தாவது மாதமாக அவற்றின் வரவேற்கத்தக்க வளர்ச்சியைக் காட்டின. கடலுணவிலிருந்தான ஏற்றுமதி வருவாய்கள் அதிகரித்தமைக்கு குறிப்பாக, கடலுணவு ஏற்றுமதிகளில் ஏறத்தாழ 21 சதவீதத்திற்கு வகைகளும் ஐரோப்பிய ஒன்றியத்திற்கான ஏற்றுமதிகளும் உயர்ந்த விலைகளும் காரணங்களாக அமைந்தன.

ஒன்றுசேர்ந்த அடிப்படையில், 2016இன் முதல் பத்து மாத காலப்பகுதியில் ஏற்றுமதி வருவாய்கள் ஆண்டிற்கு ஆண்டு அடிப்படையில், ஐ.அ.டொலர் 8,618 மில்லியனாக அமைந்து 2.6 சதவீதத்தினால் சுருக்கமடைந்து போக்குவரத்துச் சாதனங்கள் மற்றும் பெற்றோலிய உற்பத்திகளிலிருந்தான குறைந்த ஏற்றுமதி பெறுகைகளை பிரதிபலித்தது. தேயிலை மற்றும் வாசனைத்திரவியங்கள் போன்ற வேளாண்மை ஏற்றுமதிகளும் இக்காலப்பகுதியில் ஏற்றுமதியில் ஏற்பட்ட சுருக்கத்திற்கு பங்களித்தன. எனினும், 2016இன் முதல் பத்து மாதகாலப்பகுதியில் மொத்த ஏற்றுமதிகளில் ஏறத்தாழ 48 சதவீதத்திற்கு வகைகளும் புடைவைகள் மற்றும் ஆடைகளின் ஏற்றுமதிகளிலிருந்தான வருவாய்கள் அதிகரித்தமைக்கு பாரம்பரிய மற்றும் பாரம்பரியமற்ற சந்தைகள் இரண்டிற்குமான உயர்ந்த ஏற்றுமதிகளே காரணமாகவிளங்கின.

2016இன் முதல் பத்து மாத காலப்பகுதியில் இலங்கையின் வணிக ஏற்றுமதிகளுக்கான முன்னணிச் சந்தைகளாக ஐக்கிய அமெரிக்கா, ஐக்கிய இராச்சியம், இந்தியா, ஜேர்மனி மற்றும் இத்தாலி என்பன விளங்கி மொத்த ஏற்றுமதிகளில் ஏறத்தாழ 52 சதவீதத்திற்கு வகைகூறின.

அட்டவணை 1: ஏற்றுமதிகளிலிருந்தான வருவாய்கள்

வகை	ஒத்தோபர்	ஒத்தோபர்	மாற்றம்	சன - ஒத்	சன - ஒத்	மாற்றம்
	2015	2016		2015	2016	
	(ஐ.அ.டொ. மில்)	(ஐ.அ.டொ. மில்)	(%)	(ஐ.அ.டொ. மில்)	(ஐ.அ.டொ. மில்)	(%)
1. கைத்தொழில் ஏற்றுமதிகள்	626.9	654.0	4.3	6,718.3	6,638.5	(1.2)
புடவைகள் மற்றும் ஆடைகள்	386.7	391.6	1.3	4,016.6	4,107.5	2.3
இறப்பர் உற்பத்திகள்	63.2	68.3	8.1	646.7	644.3	(0.4)
பொறி மற்றும் இயந்திரவியல் சாதனங்கள்	27.4	36.3	32.6	248.2	265.7	7.1
இரத்தினக்கற்கள், வைரங்கள் மற்றும் ஆபரணங்கள்	27.0	25.7	(5.0)	279.4	236.2	(15.4)
பெற்றோலிய உற்பத்திகள்	18.8	27.2	44.7	325.9	231.6	(28.9)
போக்குவரத்துச் சாதனங்கள்	6.2	5.2	(16.0)	231.2	117.2	(49.3)
இரசாயனப் பொருட்கள்	11.8	11.0	(6.0)	107.6	106.3	(1.2)
அடிப்படை உலோகங்கள் மற்றும் பகுதிகள்	5.3	8.9	66.4	47.7	76.2	59.6
அச்சிடல் கைத்தொழில் உற்பத்திகள்	2.8	0.6	(80.6)	40.6	18.6	(54.1)
ஏனையவை	77.7	79.1	1.9	774.5	834.9	7.8
2. வேளாண்மை ஏற்றுமதிகள்	217.5	197.8	(9.1)	2,091.0	1,942.3	(7.1)
தேயிலை	119.3	108.1	(9.4)	1,126.8	1,057.9	(6.1)
தேங்காய்	32.1	33.0	2.8	304.7	308.5	1.2
வாசனைத்திரவியம்	36.7	28.7	(21.8)	323.0	262.7	(18.7)
கடலுணவு	12.1	13.3	9.7	134.6	136.3	1.3
சிறு வேளாண்மை உற்பத்திகள்	10.0	7.9	(20.9)	128.0	101.8	(20.5)
தயாரிக்கப்படாத புகையிலை	2.5	1.9	(22.0)	27.0	26.2	(2.7)
இறப்பர்	2.1	3.0	48.5	22.0	26.2	18.8
ஏனையவை	2.8	1.9	(33.3)	24.8	22.7	(8.6)
3. கனிமங்கள் மற்றும் ஏனையவை	2.9	3.3	15.3	43.0	37.3	(13.3)
மொத்த ஏற்றுமதிகள்	847.3	855.0	0.9	8,852.3	8,618.1	(2.6)

மூலங்கள்: இலங்கைச் சுங்கம்

தேசிய இரத்தினக்கல் மற்றும் ஆபரணங்கள் அதிகாரசபை,

இலங்கை பெற்றோலியக் கூட்டுத்தாபனம் மற்றும் ஏனைய பெற்றோலிய ஏற்றுமதியாளர்கள்

இலங்கை மத்திய வங்கி

இறக்குமதிச் செயலாற்றம்

2016 ஒத்தோபரில் இறக்குமதிகள் மீதான செலவினம், ஆண்டிற்கு ஆண்டு அடிப்படையில், ஐ.அ.டொலர் 1,906 மில்லியனுக்கு 16.4 சதவீதத்தினால் அதிகரித்தது, இறக்குமதிகள் மீதான செலவினத்தில் ஏற்பட்ட அதிகரிப்பிற்கு செக் போர்ட் சிட்டி கொழும்பு (பிறைவேட்) லிமிடெட்டினால் இறக்குமதி செய்யப்பட்ட மணல்வாரிக்கப்பலே முக்கிய காரணமாகும். இது மூலதனப்பொருட்களின் கீழ் வகைப்படுத்தப்பட்டிருக்கிறது. இது நீங்கலாக 2016 ஒத்தோபரில் இறக்குமதிகள் மீதான செலவினம் ஆண்டிற்கு ஆண்டு அடிப்படையில் 5.2 சதவீதத்தினால் அதிகரித்தது. இடைநிலைப் பொருட்கள் மற்றும்

உணவு மற்றும் குடிபானம் என்பன மீதான செலவினம் முறையே 9.6 சதவீதத்தினாலும், 44.1 சதவீதத்தினாலும் அதிகரித்த வேளையில் ஏனைய நுகர்வுப்பொருட்கள் மீதான செலவினம் 25.8 சதவீதத்தினால் வீழ்ச்சியடைந்தது.

இடைநிலைப் பொருட்களின் இறக்குமதிகளில் ஏற்பட்ட அதிகரிப்பிற்கு புடைவை மற்றும் புடைவைப்பொருட்கள், தங்கம் மற்றும் எரிபொருள் என்பன மீதான இறக்குமதிச் செலவினத்தில் ஏற்பட்ட உயர்வே பெருமளவிற்கு தூண்டுதலாக அமைந்தது. புடைவை மற்றும் புடைவைப் பொருட்கள் மீதான இறக்குமதிச் செலவினம் 35.5 சதவீதத்தினால் அதிகரித்தமைக்கு துணிகள் மீதான இறக்குமதிச் செலவினத்தில் ஏற்பட்ட அதிகரிப்பே காரணமாகும். தங்கம் மீதான இறக்குமதிச் செலவினம் 2015 ஒத்தோபரில் பதிவுசெய்யப்பட்ட மிகக்குறைந்த பெறுமதியுடன் ஒப்பிடுகையில் 2016 ஒத்தோபரில் ஐ.அ.டொலர் 57 மில்லியனாக அமைந்தது. மசகெண்ணெய், சுத்திகரிக்கப்பட்ட பெற்றோலியம் மற்றும் நிலக்கரி என்பன மீதான இறக்குமதிச் செலவினம் முறையே 4.5 சதவீதத்தினாலும், 14.4 சதவீதத்தினாலும், 8.1 சதவீதத்தினாலும் அதிகரித்தது. சுத்திகரிக்கப்பட்ட பெற்றோலியத்தின் இறக்குமதி அளவுகள் இம்மாத காலப்பகுதியில் அதிகரித்தமை 2016இன் இறுதி ஒருசில மாதகாலப்பகுதியில் வெப்ப வலு உருவாக்கத்தில் ஏற்பட்ட அதிகரிப்பினை ஓரளவிற்கு பிரதிபலிப்பதாக அமைந்தது. மசகெண்ணெய் மற்றும் நிலக்கரிக்கு செலுத்தப்பட்ட சராசரி அலகு விலை, ஆண்டிற்கு ஆண்டு அடிப்படையில், முறையே 7.0 சதவீதத்தினாலும் 13.0 சதவீதத்தினாலும் அதிகரித்தவிடத்து சுத்திகரிக்கப்பட்ட பெற்றோலியத்திற்காக செலுத்தப்பட்ட சராசரி அலகு விலை ஆண்டிற்கு ஆண்டு அடிப்படையில் 6.1 சதவீதத்தினால் குறைவடைந்தது.

2016 ஒத்தோபரில் மணல்வாரி கப்பலின் இறக்குமதி நீங்கலான இறக்குமதி செலவினம் 8.0 சதவீதத்தினால் அதிகரித்தது. பொறிகள் மற்றும் சாதனங்களின் பெரும்பாலான துணைக்கூறுகள் அதிகரித்த வேளையில் குறிப்பிடத்தக்க அதிகரிப்புக்களை பதிவுசெய்த துணைக்கூறுகளாக பொறியியல் சாதனங்கள் மற்றும் தொலைத்தொடர்புட்டல் கருவிகள் விளங்கின. கட்டிடப்பொருட்கள் மீதான இறக்குமதிச் செலவினம், ஆண்டிற்கு ஆண்டு அடிப்படையில், 6.3 சதவீதத்தினால் அதிகரித்தமைக்கு சீமெந்து மீதான இறக்குமதிச் செலவினம் 65.5 சதவீதத்தினால் அதிகரித்தமையும் இரும்பு மற்றும் உருக்குப்பொருட்களின் அத்தகைய செலவினம் 29.4 சதவீதத்தினால் வீழ்ச்சியடைந்தமையுமே காரணமாகும். வீதி ஊர்திகளின் இறக்குமதிகள் மீதான செலவினம் 13.9 சதவீதத்தினால் வீழ்ச்சியடைந்தமைக்கு சரக்கு வண்டிகள் மற்றும் வேளாண்மை உழுபொறிகள் என்பனவற்றின் இறக்குமதிகளில் கணிசமான அதிகரிப்பு காணப்பட்ட போதும், முச்சில்லுவண்டிகளின் இறக்குமதிகளில் ஏற்பட்ட குறைப்பே இதற்கு முக்கிய காரணமாகும்.

நுகர்வுப்பொருட்களின் இறக்குமதிகள் மீதான செலவினம் 2016 ஒத்தோபரில் ஆண்டிற்கு ஆண்டு அடிப்படையில் ஐ.அ.டொலர் 377 மில்லியனுக்கு 6.6 சதவீதத்தினால் சுருக்கமடைந்தமைக்கு உணவு மற்றும் குடிபானம் மீதான செலவினத்தில் ஏற்பட்ட அதிகரிப்பும் ஏனைய நுகர்வுப்பொருட்களின் செலவினத்தில் ஏற்பட்ட குறைப்பும் காரணமாக அமைந்தன. உணவு மற்றும் குடிபானம் மீதான இறக்குமதிச் செலவினத்தில் ஏற்பட்ட அதிகரிப்பிற்கு இறக்குமதி அளவில் ஏற்பட்ட அதிகரிப்பும் சீனியின் விலைகளில் ஏற்பட்ட அதிகரிப்பும் முக்கிய தூண்டுதல்களாக அமைந்தன. காய்கறிகள் வாசனைத்திரவியங்கள், பழவர்க்கங்கள் மற்றும் குடிபானங்கள் என்பன மீதான இறக்குமதிச் செலவினமும் குறிப்பிடத்தக்க அளவில் அதிகரித்தன. ஏனைய நுகர்வுப் பொருட்கள் மீதான இறக்குமதிச் செலவினத்தில் ஏற்பட்ட வீழ்ச்சிக்கு தனியாள் உந்துஊர்திகளின் இறக்குமதியில் ஏற்பட்ட குறைப்பு காரணமாக அமைந்தது.

2016இன் முதல் பத்துமாத காலப்பகுதியில் இறக்குமதிகள் மீதான செலவினம் ஐ.அ.டொலர் 15,852 மில்லியன்களாக அமைந்து முன்னைய ஆண்டின் தொடர்பான காலப்பகுதியினைவிட 0.2 சதவீதத்தினால் சிறிதளவினால் அதிகரித்தது. ஒன்றுசேர்ந்த அடிப்படையில் உணவு மற்றும் குடிபானம் ஏனைய நுகர்வுப்பொருட்கள் மற்றும் இடைநிலைப்பொருட்கள் என்பன மீதான இறக்குமதிச் செலவினம் குறைக்கப்பட்ட வேளையில் முதலீட்டுப் பொருட்கள் மீதான செலவினம் அதிகரித்தது. 2016இன் முதல் பத்து மாத காலப்பகுதியில் முக்கிய இறக்குமதி நாடுகளாக சீனா, இந்தியா, சிங்கப்பூர், ஐக்கிய அரபு எமிரேட்ஸ் மற்றும் யப்பான் என்பன விளங்கி மொத்த இறக்குமதிகளில் ஏறத்தாழ 58 சதவீதத்திற்கு வகைகூறின.

அட்டவணை 2 - இறக்குமதிகள் மீதான செலவினம்

வகை	ஒத்தோபர்	ஒத்தோபர்	சன - ஒத்	சன - ஒத்
-----	----------	----------	----------	----------

	2015 (ஐ.அ.டொ. மில்)	2016 (ஐ.அ.டொ. மில்)	மாற்றம் (%)	2015 (ஐ.அ.டொ. மில்)	2016 (ஐ.அ.டொ. மில்)	மாற்றம் (%)
1. நுகர்வுப் பொருட்கள்	403.9	377.2	(6.6)	3,938.7	3,576.8	(9.2)
உணவு மற்றும் குடிபானங்ககள்	110.9	159.8	44.1	1,350.8	1,343.7	(0.5)
சீனி மற்றும் இனிப்புப் பொருட்கள்	20.9	57.3	174.9	221.3	291.9	31.9
கடலுணவு	19.1	19.3	1.5	172.8	199.0	15.2
வாசனைத்திரவியம்	8.8	11.9	35.0	91.1	114.1	25.3
குடிபானங்ககள்	6.8	9.9	45.7	64.3	82.4	28.1
தானியங்கள் மற்றும் அரைக்கும் உற்பத்திப் பொருட்கள்	2.6	2.4	(7.6)	145.9	17.8	(87.8)
ஏனைய உணவு மற்றும் குடிபானங்ககள்	52.8	58.9	11.6	655.3	638.5	(2.6)
உணவல்லாத நுகர்வுப் பொருட்கள்	293.0	217.4	(25.8)	2,587.9	2,233.1	(13.7)
வாகனங்கள்	145.5	64.6	(55.6)	1,176.4	672.5	(42.8)
வீட்டுச்சாதனப் பொருட்கள்	18.9	24.5	29.9	174.5	221.2	26.8
ஏனைய உணவல்லாத நுகரக்கூடியவை	128.6	128.2	(0.3)	1,237.1	1,339.4	8.3
2. இடைநிலைப் பொருட்கள்	820.6	899.0	9.6	8,092.2	7,983.6	(1.3)
புடவைகள் மற்றும் ஆடைப் பொருட்கள்	171.6	232.4	35.5	1,887.2	2,218.7	17.6
எரிபொருள்	228.7	253.7	10.9	2,289.7	1,930.9	(15.7)
வைரங்கள் மற்றும் அருங்கற்கள், உலோகங்கள்	4.2	68.7	1,532.2	142.5	412.4	189.4
கோதுமை மற்றும் சோளம்	14.4	19.2	33.2	302.6	221.7	(26.7)
கனிம உற்பத்திகள்	31.9	15.1	(52.7)	210.0	184.2	(12.3)
வளமாக்கி	40.0	5.4	(86.5)	240.8	111.7	(53.6)
ஏனையவை	329.8	304.4	(7.7)	3,019.3	2,904.0	(3.8)
3. முதலீட்டுப் பொருட்கள்	413.1	628.7	52.2	3,780.1	4,280.3	13.2
பொறி மற்றும் கருவிகள்	209.5	235.6	12.5	1,859.2	2,245.7	20.8
கட்டடப் பொருட்கள்	126.2	134.1	6.3	1,090.8	1,271.1	16.5
போக்குவரத்துச் சாதனங்கள்	76.6	258.5	237.5	826.0	758.5	(8.2)
ஏனைய முதலீட்டுப் பொருட்கள்	0.8	0.5	(41.8)	4.2	5.0	19.8
4. வகைப்படுத்தப்படாதவை	0.7	1.3	83.6	14.0	11.1	(20.6)
மொத்த இறக்குமதிகள்	1,638.3	1,906.2	16.4	15,825.0	15,851.9	0.2

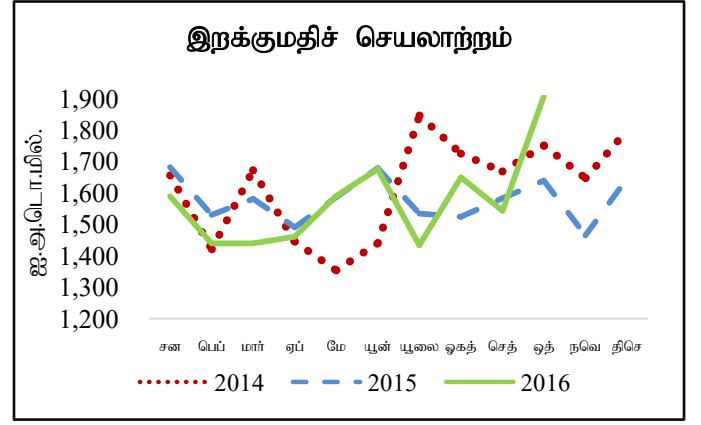
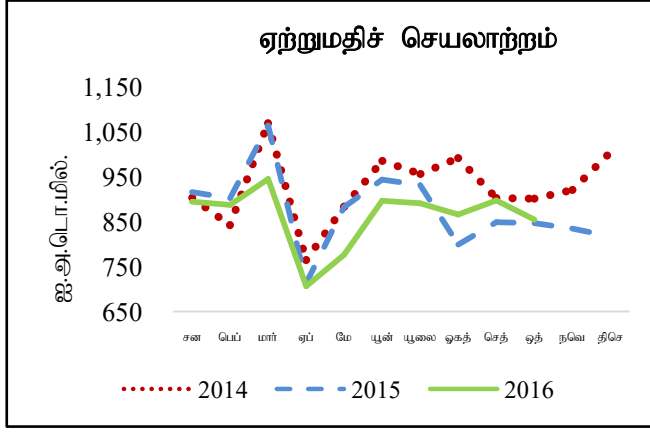
மூலங்கள்: இலங்கைச் சுங்கம்,

இலங்கை பெற்றோலியக் கூட்டுத்தாபனம், லங்கா ஐஓசி பிஎல்சி

இலங்கை மத்திய வங்கி

2016 ஒத்தோபரில் வர்த்தகப் பற்றாக்குறை 2015 ஒத்தோபரின் ஐ.அ.டொலர் 791 மில்லியனிலிருந்து ஐ.அ.டொலர் 1051 மில்லியனுக்கு அதிகரித்தது. 2016இன் முதல் பத்து மாதகாலப்பகுதியில் இறக்குமதியில் ஏற்பட்ட ஒன்றுசேர்ந்த வர்த்தகப் பற்றாக்குறை 2015இன் இதே காலப்பகுதியில் பதிவுசெய்யப்பட்ட ஐ.அ.டொலர் 6,973 மில்லியனுடன் ஒப்பிடுகையில் ஐ.அ.டொலர் 7,234 மில்லியனுக்கு அதிகரித்தது.

வரைபடம் 1: ஏற்றுமதி மற்றும் இறக்குமதிச் செயலாற்றம்



மூலங்கள்: இலங்கை மத்திய வங்கி.
இலங்கைச் சுங்கம்,

சுற்றுலாவிலிருந்தான வருவாய்கள்

2016 ஒத்தோபரில் சுற்றுலாப் பயணிகளின் வருகைகள் 150,419 ஆக விளங்கி ஆண்டிற்கு ஆண்டு அடிப்படையில் 13.7 சதவீதம் கொண்ட குறிப்பிடத்தக்க அதிகரிப்பினைப் பதிவுசெய்தன. 2016இன் முதல் பத்து மாத காலப்பகுதியில் ஒன்றுசேர்ந்த சுற்றுலாப்பயணிகளின் வருகைகள் 2015இன் தொடர்பான காலப்பகுதியில் 1,448,119 உடன் ஒப்பிடுகையில் 1,658,824 இற்கு 14.6 சதவீதத்தினால் அதிகரித்தன. 2016 ஒத்தோபரில் சுற்றுலா வருகைகளின் முதல் ஐந்து முக்கிய மூலங்களாக தொடர்ந்தும் இந்தியா, சீனா, ஐக்கிய இராச்சியம், ஜேர்மனி மற்றும் பிரான்சு என்பன விளங்கி, 2016 செத்தெம்பர் மாதம் வரையான காலப்பகுதியின் மொத்தச் சுற்றுலாப்பயணிகளின் வருகையில் 52.4 சதவீதத்திற்கு வகைகூறின. 2016இன் முதல் பத்து மாத காலப்பகுதியில் சுற்றுலாவிலிருந்தான மொத்த வருவாய்கள்¹ 2015இன் இதேகாலப்பகுதியில் பதிவுசெய்யப்பட்ட ஐ.அ.டொலர் 2,400.1 மில்லியனுடன் ஒப்பிடுகையில் ஐ.அ.டொலர் 2,749.4 மில்லியனுக்கு அதிகரித்தன.

தொழிலாளர் பணவனுப்பல்கள்

¹ இலங்கை சுற்றுலா அபிவிருத்திச் சபை அதன் சராசரித் தங்கியிருக்கும் காலம் மற்றும் நாளொன்றிற்கான சராசரிச் செலவு தொடர்பான 2016ஆம் ஆண்டிற்கான மதிப்பீடுகள் பற்றிய அளவீட்டினை வெளியிட்டதும் இத்தற்காலிக மதிப்பீடுகள் திருத்தியமைக்கப்படும்.

2016 ஒத்தோபர் காலப்பகுதியில் தொழிலாளர் பணவலுப்பல்கள் ஆண்டிற்கு ஆண்டு அடிப்படையில் 2015 ஒத்தோபரின் ஐ.அ.டொலர் 605.1 மில்லியனுடன் ஒப்பிடுகையில் ஐ.அ.டொலர் 607.5 மில்லியனுக்கு 0.4 சதவீதத்தினால் சிறிதளவு அதிகரித்தது. எனினும், 2016இன் முதல் பத்து மாத காலப்பகுதியில் தொழிலாளர் பணவலுப்பல்களிலிருந்தான ஒன்றுசேர்ந்த உட்பாய்ச்சல்கள் 2015இன் தொடர்பான ஐ.அ.டொலர் 5,787.3 மில்லியனுடன் ஒப்பிடுகையில் ஐ.அ.டொலர் 5,989.5 மில்லியனாக விளங்கி 3.5 சதவீத அதிகரிப்பினைப் பதிவுசெய்தது.

நிதியியல் பாய்ச்சல்கள்

2016 ஒத்தோபரில் கொழும்பு பங்குப்பரிவர்த்தனையில் வெளிநாட்டு முதலீடுகள் ஐ.அ.டொலர் 8.3 மில்லியன் கொண்ட தேறிய உட்பாய்ச்சலைப் பதிவுசெய்தன. எனினும், ஒன்றுசேர்ந்த அடிப்படையில் 2016இன் முதல் பத்து மாத காலப்பகுதியில் கொழும்பு பங்குப்பரிவர்த்தனையில் வெளிநாட்டு முதலீடுகள் ஐ.அ.டொலர் 10.8 மில்லியனைக் கொண்ட தேறிய வெளிப்பாய்ச்சலைக் காட்டின. இது, கொழும்புப் பங்குப் பரிவர்த்தனையிலிருந்தான ஒன்றுசேர்ந்த வெளிப்பாய்ச்சல் இரண்டாந்தரச் சந்தையிலிருந்தான ஐ.அ.டொலர் 12.2 மில்லியனையும் முதலாந்தரச் சந்தைக்கான ஐ.அ.டொலர் 1.4 மில்லியன் கொண்ட உட்பாய்ச்சலையும் உள்ளடக்கியிருந்தன. 2016 ஒத்தோபர் காலப்பகுதியில் அரசு பிணையங்கள் சந்தையில் வெளிநாட்டு முதலீடுகள் ஐ.அ.டொலர் 157.2 மில்லியன் கொண்ட தேறிய வெளிப்பாய்ச்சலைப் பதிவுசெய்தன. ஒன்றுசேர்ந்த அடிப்படையில் ஆண்டின் முதல் பத்து மாத காலப்பகுதியில் அரசு பிணையங்கள் சந்தைக்கான வெளிநாட்டு முதலீடுகள் 2015இன் தொடர்பான காலப்பகுதியின் ஐ.அ.டொலர் 1,043.3 மில்லியன் கொண்ட தேறிய வெளிப்பாய்ச்சலுடன் ஒப்பிடுகையில் ஐ.அ.டொலர் 109.2 மில்லியன் கொண்ட தேறிய வெளிப்பாய்ச்சலைப் பதிவுசெய்தன. 2016இன் முதல் பத்து மாத காலப்பகுதியில் பெறப்பட்ட அரசிற்கான நீண்ட காலக் கடன்கள் 2015இன் முதல் பத்து மாத காலப்பகுதியில் காணப்பட்ட ஐ.அ.டொலர் 226.2 மில்லியன் கொண்ட தேறிய உட்பாய்ச்சலுடன் ஒப்பிடுகையில் ஐ.அ.டொலர் 950.6 மில்லியன்கொண்ட தேறிய உட்பாய்ச்சலைப் பதிவுசெய்தன.

திரண்ட சென்மதி நிலுவை நிலைமை

2016இன் முதல் பத்து மாத காலப்பகுதியில் திரண்ட சென்மதிநிலுவை 2015இன் தொடர்பான காலப்பகுதியில் பதிவுசெய்யப்பட்ட ஐ.அ.டொலர் 2,337.2 மில்லியன் பற்றாக்குறையுடன் ஒப்பிடுகையில் ஐ.அ.டொலர் 273.6 மில்லியன் கொண்ட பற்றாக்குறையினைப் பதிவுசெய்திருப்பதாக மதிப்பிடப்பட்டது.

பன்னாட்டு ஒதுக்ககளும் செலாவணி வீத அசைவுகளும்

இலங்கையின் மொத்த அலுவல்சார் ஒதுக்குகள் 2016 ஒத்தோபர் இறுதியில் ஐ.அ.டொலர் 6.1 பில்லியனுக்கு அதிகரித்ததுடன் இது 3.8 மாத இறக்குமதிக்குச் சமமானதாகப் காணப்பட்ட வேளையில் மொத்த வெளிநாட்டுச் சொத்துக்கள் ஐ.அ.டொலர் 8.5 பில்லியனாக விளங்கி 5.3 மாத இறக்குமதிக்குச் சமமானதாகக் காணப்பட்டது.

2016இல் ஐ.அ.டொலருக்கெதிராக 3.8 சதவீதத்தினால் தேய்வடைந்த ரூபா, 2016 இறுதியிலிருந்து 2017 பெப்புருவரி 02 வரையான காலப்பகுதியில் ஐ.அ.டொலருக்கெதிராக ரூபா 0.5 சதவீதத்தினால் மேலும் தேய்வடைந்தது. குறுக்கு நாணய அசைவுகளை பிரதிபலிக்கும் விதத்தில் ரூபா, யூரோவிற்கெதிராக 2.7

சதவீதத்தினாலும், ஸ்டேர்லிங்பவுனுக்கெதிராக 3.5 சதவீதத்தினாலும் யப்பானிய யென்னுக்கெதிராக 3.3 சதவீதத்தினாலும் கனேடிய டொலருக்கெதிராக 3.8 சதவீதத்தினாலும் அவுஸ்திரேலிய டொலருக்கெதிராக 5.8 சதவீதத்தினாலும் தேய்வடைந்த வேளையில் இந்திய ரூபாவிட்கெதிராக 1.2 சதவீதத்தினால் உயர்வடைந்தது.

அட்டவணை 3: வெளிநாட்டுத்துறைச் செயலாற்றத்தின் தொகுப்பு (அ)

வகை	ஒத்தோபர்	ஒத்தோபர்	மாற்றம் (%)	சன - ஒத்	சன - ஒத்	மாற்றம் (%)
	2015	2016		2015	2016	
	ஐ.அ.டொ. மில்	ஐ.அ.டொ. மில்		ஐ.அ.டொ. மில்	ஐ.அ.டொ. மில்	
ஏற்றுமதிகள்	847.3	855.0	0.9	8,852.3	8,618.1	-2.6
இறக்குமதிகள்	1,638.3	1,906.2	16.4	15,825.0	15,851.9	0.2
வர்த்தக மீதி (மிகை (+) குறை (-))	-791.0	-1,051.1	32.9	-6,972.7	-7,233.7	3.7
சுற்றுலாவிலிருந்தான வருவாய்கள்	219.2(ஆ)	249.3	13.7	2,400.1(ஆ)	2,749.4	14.6
தொழிலாளர் பணவனுப்பல்கள்	605.1	607.5	0.4	5,787.0	5,989.5	3.5
கொழும்பு பங்குப் பரிவர்த்தனைக்கான உட்பாய்ச்சல் (தேறிய) (இ)	-1.3	8.3	-749.2	7.9	-10.8	-236.2
அரசாங்கத்திற்கான உட்பாய்ச்சல் (ஈ)	129.1	134.5	4.2	2,755.8	4,434.1	60.9
இதில்,						
தி.உண்டியல்கள் மற்றும் தி.முறிகள்	43.2	43.1	-0.4	1,135.0	1,204.2	6.1
நாட்டிற்கான பன்னாட்டு முறிகள்	-	-	-	650.0	1,500.0	130.8
கூட்டுக் கடன்கள்	-	-	-	-	700.0	-
நீண்ட காலக் கடன்கள்	85.4	85.6	0.2	908.6	1,705.9	87.8
வெளிநாட்டு நேரடி முதலீடுகள் (உ)	-	-	-	677.6	444.5	-34.4

மூலங்கள்: இலங்கை முதலீட்டுச் சபை
 இலங்கைச் சுங்கம்
 இலங்கை மத்திய வங்கி
 இலங்கை சுற்றுலா அபிவிருத்தி அதிகார சபை
 கொழும்பு பங்குப் பரிவர்த்தனை

- (அ) தற்காலிகமானது.
 (ஆ) திருத்தப்பட்டது.
 (இ) இரண்டாந்தரம் மற்றும் முதலிலைச் சந்தைக் கொடுக்கல்வாங்கல்கள் உள்ளடக்கப்பட்டுள்ளது.
 (ஈ) அரசாங்கத்திற்கான உட்பாய்ச்சல்கள், அரசாங்கத்திற்கான மூலதனம் மற்றும் நடைமுறை மாற்றல்கள், வெளிநாட்டு முதலீட்டாளர்களின் திறைசேரி உண்டியல்கள், திறைசேரி முறிகள், நாட்டிற்கான பன்னாட்டு முறிகள் என்பனவற்றின் விற்பனையிலிருந்தான உட்பாய்ச்சல்கள் மற்றும் அரசாங்கத்தின் கூட்டுக் கடன்கள் மற்றும் நீண்ட காலக் கடன்கள் என்பனவற்றை உள்ளடக்குகின்றன.
 (உ) ஒவ்வொரு காலப்பகுதியினதும் முதல் மூன்று மாதங்களுக்கான கிடைக்கத்தக்க தரவுகள் இலங்கை முதலீட்டுச் சபையினால் பதிவுசெய்யப்பட்டவாறான நேரடி முதலீட்டு தொழில்முயற்சிகளுக்கான வெளிநாட்டுக் கடன்களையும் உள்ளடக்குகிறது.