



ශ්‍රී ලංකා මහ බැංකුව
இலங்கை மத்திய வங்கி
CENTRAL BANK OF SRI LANKA

தொடர்புட்டல் திணைக்களம்

30, ஜனாதிபதி மாவத்தை, கொழும்பு 01, இலங்கை.

தொலைபேசி: 2477424, 2477423, 2477311

தொலைநகல்: 2346257, 2477739

மின்னஞ்சல்: dcommunications@cbsl.lk, communications@cbsl.lk

வெப்தளம்: www.cbsl.gov.lk

பத்திரிகை வெளியீடு

வெளியீடுபவர்

பொருளாதார ஆராய்ச்சித் திணைக்களம்

திகதி

05.09.2016

வெளிநாட்டுத் துறைச் செயலாற்றம் - 2016 யூன்

பொதுநோக்கு

விரிவடைந்துவரும் வர்த்தகப் பற்றாக்குறை, தொழிலாளர் பணவனுப்பல்களிலும் சுற்றுலா வருவாய்களிலும் காணப்பட்ட ஒப்பீட்டு ரீதியில் குறைந்த வளர்ச்சி என்பனவற்றின் காரணமாக 2016 யூனில் இலங்கையின் வெளிநாட்டுத் துறையின் செயலாற்றம் தொடர்ந்தும் மிதமான தன்மையினைக் கொண்டதாகக் காணப்பட்டது. ஆண்டின் முதல் நான்கு மாதங்களில் படிப்படியான முன்னேற்றத்தினைக் காட்டிய வர்த்தகப் பற்றாக்குறை ஏற்றுமதி மற்றும் இறக்குமதி இரண்டினதும் நலிவடைந்த செயலாற்றத்தின் காரணமாக மேயிலும் யூனிலும் மோசமடைந்தது. சுற்றுலாவிலிருந்தான வருவாய்கள் ஆண்டின் மற்றைய மாதங்களுடன் ஒப்பிடுகையில் யூனில் குறைந்த வளர்ச்சியைப் பதிவுசெய்த வேளையில் தொழிலாளர் பணவனுப்பல்களின் வளர்ச்சியும் மிதமானதாகவே காணப்பட்டது. எனினும், பன்னாட்டு நாணய நிதியத்தின் விரிவாக்கப்பட்ட நிதிய வசதியின் முதலாவது தொகுதியும் கூட்டுக்கடன் வசதியும் பெறப்பட்டமையின் காரணமாக நிதியியல் காணக்கிற்காக இவ்வடிப்பாய்ச்சல்கள் மற்றும் ஐக்கிய அமெரிக்காவில் பெடரல் நிசேர்வ்வின் வட்டி வீத உயர்வு இன்னமும் மேற்கொள்ளப்படாமல் இருப்பதன் காரணமாக உலகளாவிய பொருளாதாரத்தில் காணப்பட்ட அபிவிருத்தி என்பனவற்றின் விளைவாக அரசு பிணையங்கள் சந்தையில் வெளிநாட்டு முதலீடுகள் மீண்டும் அதிகரித்தன. இது ஆண்டின் முதற்காற்பகுதியில் அரசு பிணையங்கள் சந்தையின் வெளிநாட்டு முதலீடுகளில் காணப்பட்ட தொடர்ச்சியான வெளிப்பாய்ச்சல் அனுபவங்களுடன் ஒப்பிடுகையில் 2016 யூனில் தேறிய உட்பாய்ச்சல்களைத் தோற்றுவித்தன. இவ்வபிவிருத்தியில், பன்னாட்டு நாணய நிதியத்தின் விரிவாக்கப்பட்ட நிதிய வசதிகளின் விளைவாக அதிகரித்த முதலீட்டாளர் நம்பிக்கையுடன் சேர்ந்து சென்மதி நிலுவை நிலைமையினை அதிகரித்துக் கொள்ளவும் இலங்கையின் ஒதுக்கு மட்டத்தினை குறுங்காலத்திலிருந்து நடுத்தர காலப்பகுதியில் மேம்படுத்திக் கொள்ளவும் உதவுமென எதிர்பார்க்கப்படுகிறது.

ஏற்றுமதிச் செயலாற்றம்

2016 யூனில் தொடர்ந்தும் 16ஆது மாதமாக ஏற்றுமதிகளிலிருந்தான வருவாய்கள், ஆண்டிற்கு ஆண்டு அடிப்படையில் வீழ்ச்சியடைந்தமைக்கு பன்னாட்டுச் சந்தையில் ஏற்றுமதிப் பண்டங்களின் விலைமட்டங்கள் கணிசமாக குறைவடைந்தமையே முக்கிய காரணமாகும். இதற்கமைய, ஏற்றுமதிகளிலிருந்தான வருவாய்கள், ஆண்டிற்கு ஆண்டு அடிப்படையில் 2015 யூனில் பதிவுசெய்யப்பட்ட ஐ.அ.டொலர் 944 மில்லியனிலிருந்து 2016 யூனில் ஐ.அ.டொலர் 897 மில்லியனுக்கு 5 சதவீதத்தினால் வீழ்ச்சியடைந்தமைக்கு பெற்றோலிய உற்பத்திகள், போக்குவரத்துக் கருவிகள் மற்றும் வாசனைத்திரவியங்களில் பதிவுசெய்யப்பட்ட குறைந்த ஏற்றுமதிச் செயலாற்றமே வழிவகுத்தது. நீர்க்கல எரிபொருளையும் வானூர்தி எரிபொருளையும் முக்கியமாக உள்ளடக்கிய பெற்றோலிய உற்பத்திகளிலிருந்தான ஏற்றுமதி வருவாய்கள் 2016 யூனில் ஆண்டிற்கு ஆண்டு அடிப்படையில் 53.2 சதவீதத்தினால் கணிசமாக வீழ்ச்சியடைந்தமைக்கு நீர்க்கல எரிபொருளின் குறைந்த அளவு மற்றும் வானூர்தி எரிபொருளின் குறைந்த சராசரி விலை என்பனவற்றின் இணைந்த தாக்கமே காரணமாகும். மேலும், போக்குவரத்துக் கருவிகளின் ஏற்றுமதிகளிலிருந்தான வருவாய்கள் ஆண்டிற்கு ஆண்டு அடிப்படையில் 74.7 சதவீதத்தினால் கணிசமாக வீழ்ச்சியடைந்தமைக்கு 2015 யூனில் இரண்டு உல்லாச கப்பற்படகுகள் ஏற்றுமதி செய்யப்பட்டமையின் விளைவாக அக்காலப்பகுதியில் பதிவுசெய்யப்பட்ட உயர்ந்த ஏற்றுமதி மட்டங்களே குறிப்பிடத்தக்க காரணமாக விளங்கியது. 2016 யூனில் வாசனைத்திரவியங்களிலிருந்தான ஏற்றுமதி வருவாய்கள் 2016இல் இதுவரையில்லாத அளவிற்கு உயர்ந்த பெறுமதியினைப் பதிவுசெய்த போதும் கூட, ஆண்டிற்கு ஆண்டு அடிப்படையில் இது 20 சதவீதமான வீழ்ச்சியைப் பதிவுசெய்தமை மற்றைய வாசனைத்திரவியங்களின் குறிப்பாக, கறுவாவின் உயர்ந்த ஏற்றுமதிகளுக்கு மத்தியிலும் மிளகு மற்றும் கரம்பின் ஏற்றுமதிகளில் காணப்பட்ட மோசமான செயலாற்றத்தினைப் பிரதிபலிப்பதாக அமைந்தது. மேலும், இரத்தினக்கற்கள், வைரங்கள் மற்றும் ஆபரணங்கள், சிறுவேளாண்மை ஏற்றுமதிகள் மற்றும் இறப்பர் உற்பத்திகள் என்பனவற்றின் ஏற்றுமதி வருவாய்களில் ஏற்பட்ட வீழ்ச்சியும் ஏற்றுமதி வருவாய்களின் ஒட்டுமொத்த வீழ்ச்சிக்கு குறிப்பிடத்தக்களவிற்குப் பங்களித்தன. எனினும், தோல், பயணப் பொருட்கள், காலணி என்பனவற்றிலிருந்தான வருவாய்கள், ஆண்டிற்கு ஆண்டு அடிப்படையில் 2016 யூலையில் 96.9 சதவீதத்தினால் கணிசமாக வளர்ச்சியடைந்து அனைத்து துணை வகைகளினதும் உயர்ந்த ஏற்றுமதிச் செயலாற்றத்தினைப் பிரதிபலித்தது. மேலும், மொத்த ஏற்றுமதி வருவாய்களில் ஏறத்தாழ 48 சதவீதத்திற்கு வகைகூறும் புடவை மற்றும் ஆடை ஏற்றுமதிகளிலிருந்தான வருவாய்கள், ஆண்டிற்கு ஆண்டு அடிப்படையில் 1.4 சதவீதத்தினால் அதிகரித்து 2016 யூனில் ஐ.அ.டொலர் 430 மில்லியனுக்கு அதிகரித்தமைக்கு ஐக்கிய அமெரிக்காவிற்கும் கனடா, சீன மற்றும் ஐக்கிய அரபு எமிரேட்ஸ் போன்ற பாரம்பரியமற்ற சந்தைகளுக்கான உயர்ந்த ஆடை ஏற்றுமதிகளே காரணமாகும். மேலும், அடிப்படை உலோகங்கள் மற்றும் பொருட்கள், உணவு குடிபானம் மற்றும் புகையிலை என்பனவற்றிலிருந்தான ஏற்றுமதி வருவாய்களும் இம்மாத காலப்பகுதியில் மொத்த ஏற்றுமதி வருவாய்கள் அதிகரிக்க உதவின.

2016இன் முதலரைப்பகுதியில் ஒன்றுசேர்ந்த அடிப்படையில் ஏற்றுமதிகளிலிருந்தான வருவாய்கள், ஆண்டிற்கு ஆண்டு அடிப்படையில் ஐ.அ.டொலர் 5108 மில்லியனுக்கு 5.8 சதவீதத்தினால் சுருக்கமடைந்தமைக்கு போக்குவரத்துக் கருவிகள், பெற்றோலிய உற்பத்திகள், தேயிலை மற்றும் வாசனைத்திரவியங்களிலிருந்தான ஏற்றுமதி வருவாய்களில் ஏற்பட்ட குறைப்பே பெருமளவிற்குக் காரணமாகும். 2016இன் முதல் ஐந்து மாத காலப்பகுதியில் இலங்கையின் வணிக ஏற்றுமதிகளுக்கான

முன்னணிச் சந்தைகளாக ஐக்கிய அமெரிக்கா, ஐக்கிய இராச்சியம், இந்தியா, ஜேர்மனி மற்றும் இத்தாலி என்பன விளங்கி மொத்த ஏற்றுமதிகளில் ஏறத்தாழ 54 சதவீதத்திற்கு வகைகூறின.

அட்டவணை 1: ஏற்றுமதிகளிலிருந்தான வருவாய்கள்

வகை	யூன் 2015	யூன் 2016	மாற்றம் (%)	சன-யூன் 2015	சன-யூன் 2016	மாற்றம் (%)
	(ஐ.அ.டொ. மில்)	(ஐ.அ.டொ. மில்)		(ஐ.அ.டொ. மில்)	(ஐ.அ.டொ. மில்)	
1. கைத்தொழில்கள் ஏற்றுமதிகள்	713.8	679.2	(4.9)	4,154.4	3,981.9	(4.2)
புடவைகள் மற்றும் ஆடைகள்	424.3	430.2	1.4	2,405.4	2,514.7	4.5
இறப்பர் உற்பத்திகள்	65.5	63.3	(3.4)	398.0	372.0	(6.5)
உணவு குடிபானம் மற்றும் புகையிலை	22.8	25.0	9.5	133.3	151.4	13.6
இரத்தினக்கற்கள், வைரங்கள் மற்றும் ஆபரணங்கள்	25.3	21.9	(13.6)	181.7	148.4	(18.4)
பெற்றோலிய உற்பத்திகள்	48.3	23.0	(52.3)	224.1	132.2	(41.0)
தோல், பயணப்பொருட்கள் மற்றும் காலணிகள்	9.8	19.4	96.9	71.7	81.6	13.7
போக்குவரத்துச் சாதனங்கள்	30.0	7.6	(74.7)	208.0	67.1	(67.7)
அடிப்படை உலோகங்கள் மற்றும் காலணிகள்	5.0	7.6	53.1	30.8	36.8	19.7
ஏனையவை	82.7	81.3	(1.7)	501.4	477.7	(4.7)
2. வேளாண்மை ஏற்றுமதிகள்	226.7	214.1	(5.6)	1,244.7	1,104.7	(11.3)
தேயிலை	121.9	121.9	(0.1)	682.9	618.4	(9.5)
வாசனைத்திரவியங்கள்	39.9	32.0	(20.0)	170.8	125.3	(26.6)
கடலுணவு	13.5	12.9	(3.9)	85.8	83.5	(2.7)
சிறுவேளாண்மை உற்பத்திகள்	12.7	10.0	(21.3)	84.2	56.9	(32.5)
தயாரிக்கப்படாத புகையிலை	2.3	1.9	(16.1)	16.5	16.3	(1.3)
மரக்கறிகள்	2.2	2.1	(3.0)	16.1	13.2	(18.0)
ஏனையவை	34.2	33.3	(2.6)	188.4	191.1	1.5
3. கனிமங்கள் மற்றும் ஏனையவை	3.6	3.5	(1.6)	25.3	21.2	(16.3)
மொத்த ஏற்றுமதிகள்	944.1	896.8	(5.0)	5,424.4	5,107.7	(5.8)

மூலங்கள்: இலங்கைச் சுங்கம்

தேசிய இரத்தினக்கல் மற்றும் ஆபரணங்கள் அதிகாரசபை,

இலங்கை பெற்றோலியக் கூட்டுத்தாபனம் மற்றும் ஏனைய பெற்றோலிய ஏற்றுமதியாளர்கள்

இலங்கை மத்திய வங்கி

இறக்குமதிச் செயலாற்றம்

2016 யூனில் இறக்குமதிகள் மீதான செலவினம், ஆண்டிற்கு ஆண்டு அடிப்படையில் ஐ.அ.டொலர் 1,676 மில்லியனுக்கு 0.2 சதவீதத்தினால் சிறிதளவால் வீழ்ச்சியடைந்தன. எனினும், இவ்வாண்டில் இதுவரை பதிவுசெய்யப்பட்ட உயர்ந்த மாதாந்த இறக்குமதிப் பெறுமதி இதுவேயாகும். இம்மாதகாலப்பகுதியில் ஊர்திகள், கோதுமை மற்றும் வளமாக்கி என்பன மீதான இறக்குமதிச் செலவினம் குறிப்பிடத்தக்களவிற்கு வீழ்ச்சியடைந்தது. ஊர்திகளின் இறக்குமதிகளைக் கட்டுப்படுத்தும் பொருட்டு அரசாங்கத்தினால் எடுக்கப்பட்ட கொள்கை வழிமுறைகளின் தாக்கத்தினைப் பிரதிபலிக்கின்ற விதத்தில் நுகர்வுப் பொருட்களின் கீழ் வகைப்படுத்தப்பட்ட தனியாள் உந்து ஊர்திகளின் இறக்குமதிகள் 52.0 சதவீதத்தினால் கணிசமாக வீழ்ச்சியடைந்த வேளையில் முதலீட்டுப் பொருட்களின் கீழ் வகைப்படுத்தப்பட்ட போக்குவரத்துக் கருவிகளும் 2016 யூனில், ஆண்டிற்கு ஆண்டு அடிப்படையில் 38.0 சதவீதத்தினால் வீழ்ச்சியடைந்தன. இம்மாத காலப்பகுதியில் உந்து ஊர்திகள், முச்சில்லு வண்டிகள் மற்றும் வர்த்தக வாடகை ஊர்திகளின் இறக்குமதிகள் குறிப்பிடத்தக்களவிற்கு வீழ்ச்சியடைந்தன. அதேநேரம், 2016 யூனில், ஆண்டிற்கு ஆண்டு அடிப்படையில் கோதுமை மீதான இறக்குமதிச் செலவினம் 88.9 சதவீதத்தினால் குறிப்பிடத்தக்களவிற்கு வீழ்ச்சியடைந்து, இறக்குமதி அளவிலும் விலைகளிலும் ஏற்பட்ட கணிசமான குறைப்பினைப் பிரதிபலித்தது. அத்துடன், வளமாக்கி மீதான இறக்குமதிச் செலவினம் 77.1 சதவீதத்தினால் வீழ்ச்சியடைந்து அனைத்துத் துணைத்துறை வகைகளிலும் ஏற்பட்ட வீழ்ச்சியைப் பிரதிபலித்தது. மேலும், தயாரிக்கப்படாத புகையிலை, அச்சிடப்பட்ட பொருட்கள் மற்றும் காகிதாதிகள், ஆடைகள் மற்றும் துணை உற்பத்திகள் என்பன ஒட்டுமொத்த இறக்குமதிச் செலவினம் குறைவடைவதற்குப் பங்களித்தன. எனினும், 2016 யூலையில் ஒட்டுமொத்த இறக்குமதியில் ஏறத்தாழ 22 சதவீதத்தினை உள்ளடக்கியுள்ள பொறிகள், கருவிகள் மற்றும் கட்டடவாக்கப் பொருட்களின் மீதான இறக்குமதிச் செலவினம் ஆண்டிற்கு ஆண்டு அடிப்படையில் முறையே 16.6 சதவீதத்தினாலும் 27.0 சதவீதத்தினாலும் குறிப்பிடத்தக்களவிற்கு அதிகரித்தமைக்கு பெரும்பாலும் அனைத்துத் துணைத் துறைகளின் மீதுமான உயர்ந்த செலவினமே காரணமாகும். 2016 யூனில், தங்க இறக்குமதிகள் மீதான இறக்குமதிச் செலவினம் கணிசமானளவு அதிகரித்தமைக்கு முன்னைய ஆண்டின் தொடர்பான மாத காலப்பகுதியில் தங்கம் இறக்குமதி செய்யப்படாமையும் இம்மாத காலப்பகுதியில் தங்கம் உயர்ந்தளவில் இறக்குமதி செய்யப்பட்டமையுமே காரணங்களாக அமைந்தன. மேலும், 2016 யூனில் அடிப்படை உலோகத்தின் இறக்குமதிகள் மீதான செலவினம், ஆண்டிற்கு ஆண்டு அடிப்படையில் 64.5 சதவீதத்தினால் அதிகரித்தமைக்கு இரும்பு மற்றும் உருக்கில் பதிவுசெய்யப்பட்ட உயர்ந்த இறக்குமதிகளே காரணமாகும். அத்துடன் எரிபொருள் இறக்குமதி மீதான செலவினம் ஆண்டிற்கு ஆண்டு அடிப்படையில் 5.9 சதவீதத்தினால் அதிகரித்தமைக்கு எரிபொருள் விலைகளில் வீழ்ச்சி காணப்பட்ட போதும் எரிபொருளின் அனைத்து வகைகளினதும் இறக்குமதி அளவுகளில் பதிவுசெய்யப்பட்ட குறிப்பிடத்தக்க அதிகரிப்பே முக்கிய காரணமாகும்.

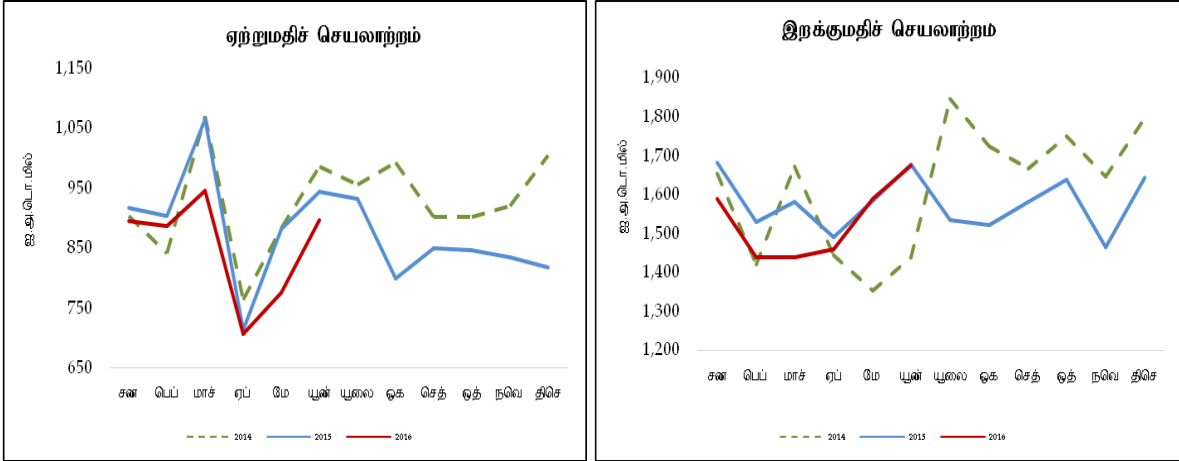
ஒன்றுசேர்ந்த அடிப்படையில், 2016இன் முதல் ஆறு மாத காலப்பகுதியில் இறக்குமதி மீதான செலவினம் ஐ.அ.டொலர் 9321 மில்லியனுக்கு 2.4 சதவீதத்தினால் சுருக்கமடைந்தமைக்கு எரிபொருள், போக்குவரத்துக் கருவிகள், தனியார் உந்து ஊர்திகள் மற்றும் அரிசி என்பனவற்றின் இறக்குமதிகளில் பதிவுசெய்யப்பட்ட வீழ்ச்சிகளே முக்கிய காரணமாகும். 2016இன் முதல் ஆறு மாத காலப்பகுதியில் சீனா, இந்தியா, சிங்கப்பூர், யப்பான் மற்றும் ஐக்கிய அரபு எமிரேட்ஸ் என்பன முக்கிய இறக்குமதி மூலங்களாக விளங்கி மொத்த இறக்குமதிகளில் ஏறத்தாழ 56 சதவீதத்திற்கு வகைகூறின.

அட்டவணை 2 - இறக்குமதிகள் மீதான செலவினம்

வகை	யூன்	யூன்	மாற்றம் (%)	சன-யூன்	சன-யூன்	மாற்றம் (%)
	2015 (ஐ.அ.டொ. மில்)	2016 (ஐ.அ.டொ. மில்)		2015 (ஐ.அ.டொ. மில்)	2016 (ஐ.அ.டொ. மில்)	
1. நுகர்வுப் பொருட்கள்	391.3	354.1	(9.5)	2,307.4	2,107.7	(8.7)
உணவு மற்றும் குடிபானங்கள்	126.8	137.4	8.3	870.6	775.7	(10.9)
சீனி மற்றும் இனிப்புப் பொருட்கள்	17.9	25.0	39.5	141.1	133.7	(5.3)
பாற்பண்ணை உற்பத்திகள்	25.7	22.4	(13.1)	122.4	119.4	(2.4)
குடிபானங்கள்	5.7	9.2	61.7	37.0	42.5	14.9
தானியங்கள் மற்றும் அரைக்கும் ஆலைத்தொழில் உற்பத்திகள்	4.7	1.7	(63.0)	133.4	11.0	(91.8)
ஏனைய உணவு மற்றும் குடிவகைகள்	72.8	79.1	8.6	436.8	469.1	7.4
உணவல்லாத நுகர்வுப் பொருட்கள்	264.5	216.7	(18.1)	1,436.8	1,332.0	(7.3)
வாகனங்கள்	118.5	56.9	(52.0)	596.5	419.3	(29.7)
மருத்துவ மற்றும் மருத்தாக்கள் பொருட்கள்	40.4	53.0	31.3	228.5	264.3	15.6
ஏனைய உணவல்லாத நுகரக்கூடியவைகள்	105.6	106.8	1.2	611.8	648.4	6.0
2. இடைநிலைப் பொருட்கள்	909.7	909.7	0.0	4,951.9	4,780.4	(3.5)
எரிபொருள்	287.3	304.2	5.9	1,473.3	1,177.8	(20.1)
பிளாத்திக்கு மற்றும் அதன் பகுதிகள்	57.7	49.0	(14.9)	297.8	296.7	(0.4)
வைரங்கள் மற்றும் அருங்கற்கள் மற்றும் உலோகங்கள்	16.2	44.1	173.1	117.3	213.0	81.5
அடிப்படை உலோகங்கள்	34.3	56.5	64.5	244.6	190.2	(22.2)
கோதுமை மற்றும் சோளம்	53.5	5.9	(88.9)	174.9	133.1	(23.9)
வளமாக்கி	28.2	6.5	(77.1)	139.8	74.9	(46.4)
ஏனையவை	432.5	443.5	2.5	2,504.4	2,694.9	7.6
3. முதலீட்டுப் பொருட்கள்	377.1	410.1	8.7	2,277.8	2,426.7	6.5
பொறி மற்றும் கருவிகள்	192.6	224.6	16.6	1,142.7	1,371.9	20.1
கட்டடப் பொருட்கள்	108.5	137.9	27.0	617.5	760.7	23.2
போக்குவரத்துச் சாதனங்கள்	75.6	46.8	(38.0)	515.1	290.9	(43.5)
ஏனையவை	0.3	0.7	105.6	2.5	3.3	31.0
4. வகைப்படுத்தப்படாதவை	0.6	1.9	210.2	9.6	6.2	(35.4)
மொத்த இறக்குமதிகள்	1,678.7	1,675.8	(0.2)	9,546.7	9,321.0	(2.4)

மூலங்கள்: இலங்கைச் சுங்கம்,
இலங்கை பெற்றோலியக் கூட்டுத்தாபனம், லங்கா ஐஓசி பிஎல்சி
இலங்கை மத்திய வங்கி

வரைபடம் 1: ஏற்றுமதி மற்றும் இறக்குமதிச் செயலாற்றம்



மூலங்கள்: இலங்கை மத்திய வங்கி.
இலங்கைச் சுங்கம்,

வார்த்தக மீதி

2016 யூனில் வார்த்தக கணக்கின் பற்றாக்குறை முன்னைய ஆண்டின் தொடர்பான மாதத்தின் ஐ.அ.டொலர் 735 மில்லியனிலிருந்து 2016 யூனில் ஐ.அ.டொலர் 779 மில்லியனுக்கு விரிவடைந்தமைக்கு இறக்குமதியில் ஏற்பட்ட வீழ்ச்சியுடன் ஒப்பிடுகைகள் ஏற்றுமதிகளில் கடுமையாக குறைவடைந்தமையே காரணமாகும். 2016இன் முதலரைப் பகுதியில் ஒன்றுசேர்ந்த வார்த்தகப் பற்றாக்குறையும் 2015இன் இதே காலப்பகுதியில் பதிவுசெய்யப்பட்ட ஐ.அ.டொலர் 4,122 மில்லியனிலிருந்து ஐ.அ.டொலர் 4,213 மில்லியனுக்கு அதிகரித்தது.

சுற்றுலாவிலிருந்தான வருவாய்கள்

சுற்றுலா வருகைகளில் உச்ச பருவகாலம் முடிவடைந்தமையின் காரணமாக, சுற்றுலாவிலிருந்தான வருவாய்கள் 2016 யூனில் 2.2 சதவீதம் கொண்ட மிதமான வளர்ச்சியைப் பதிவுசெய்தது. 2016இன் முதல் ஆறு மாத காலப்பகுதியில் சுற்றுலாவிலிருந்தான ஒன்றுசேர்ந்த வருவாய்கள் 2015இன் இதே காலப்பகுதியில் பதிவுசெய்யப்பட்ட ஐ.அ.டொலர் 1,375.7 மில்லியனுடன் ஒப்பிடுகையில் ஐ.அ.டொலர்து 1,598.2 மில்லியனுக்கு அதிகரித்தது¹. யூன் மாதத்திற்கான சுற்றுலா வருகைகள் 118,038 ஆக விளங்கின. ருவியாவிலிருந்தான சுற்றுலாப் பயணிகளின் வருகைகளில் குறிப்பிடத்தக்க வீழ்ச்சி காணப்பட்டவிடத்து மத்திய கிழக்கிலிருந்தான சுற்றுலாப் பயணிகளின் வருகைகளில் ஏற்பட்ட வளர்ச்சி மிதமானதாகக் காணப்பட்டமைக்கு இரண்டு பிராந்தியங்களினதும் பொருளாதாரங்கள் எண்ணெய் விலைகளில் காணப்படுகின்ற மந்தத்தின் விளைவாக இன்னமும் பாதிக்கப்பட்டிருப்பதே காரணமாகும். 2016இன் முதல் ஆறு மாத காலப்பகுதியில் ஒன்றுசேர்ந்த சுற்றுலாப் பயணிகளின் வருகைகள் 2015இன் தொடர்பான காலப்பகுதியுடன் ஒப்பிடுகையில் 964,267 இற்கு 16.2

¹ இலங்கை சுற்றுலா அபிவிருத்திச் சபை அதன் சராசரித் தங்கியிருக்கும் காலம் மற்றும் நாளொன்றிற்கான சராசரிச் செலவு தொடர்பான 2016ஆம் ஆண்டிற்கான மதிப்பீடுகள் பற்றிய அளவீட்டினை வெளியிட்டதும் இத்தற்காலிக மதிப்பீடுகள் திருத்தியமைக்கப்படும்.

சதவீதத்தினால் அதிகரித்தன. 2016 யூன் வரை சுற்றுலாப் பயணிகளின் வருகைக்கான முதல் ஐந்து மூலங்களாக இந்தியா, சீனா, ஐக்கிய இராச்சியம், ஜேர்மனி மற்றும் பிரான்ஸ் என்பன காணப்பட்டன.

தொழிலாளர் பணவனுப்பல்கள்

2016 மேயில் தொழிலாளர் பணவனுப்பல்களிலிருந்தான பெறுகைகள் 2015இன் தொடர்பான மாதத்துடன் ஒப்பிடுகையில் 2.4 சதவீதம் கொண்ட வளர்ச்சியுடன் மிதமடைந்தன. இது 2015இன் முதலரைப் பகுதியுடன் ஒப்பிடுகையில் ஆண்டின் முதலரைப் பகுதியில் 5.3 சதவீதம் கொண்ட ஒன்றுசேர்ந்த வளர்ச்சியைப் பதிவுசெய்தது. தொழிலாளர் பணவனுப்பல்களில் காணப்பட்ட இவ்வெதிர்பார்க்கப்பட்டதிலும் பார்க்க குறைந்த வளர்ச்சிக்கு மத்திய கிழக்கு நாடுகளில் நிலவும் பொருளாதார மந்த நிலைமைகளும் தேர்ச்சியற்ற வகைகளின் கீழான குறைந்த புலம்பெயர்வுகளுமே முக்கிய காரணங்களாகும். இதன்படி, 2016இன் ஆறு மாத காலப்பகுதியில் தொழிலாளர் பணவனுப்பல்களிலிருந்தான ஒன்றுசேர்ந்த உட்பாய்ச்சல்கள் ஐ.அ.டொலர் 3,613.1 மில்லியனாகக் காணப்பட்டன.

நிதியியல் பாய்ச்சல்கள்

2016 யூனில் பன்னாட்டு நாணய நிதியம் - விரிவாக்கப்பட்ட நிதியியல் வசதியின் கீழ் ஐ.அ.டொலர் 168 மில்லியன் கொண்ட முதலாவது தொகுதி பெறப்பட்டமையின் மூலம் வெளிநாட்டு நிதியியல் கணக்கிற்கு ஆதரவளிக்கப்பட்டது. இது, ப.நா. நாணய நிதியம் - விரிவாக்கப்பட்ட நிதியியல் வசதியின் கீழ் பெறப்பட்ட முதலாவது தொகுதியாகும். இம்மாத காலப்பகுதியில் அரசிற்குக் கிடைத்த ஐ.அ.டொலர் 300 மில்லியன் கொண்ட கூட்டுக் கடன் வசதியின் பெறுகையுடன் நிதியியல் கணக்குகள் வலுவடைந்தன. இதன்விளைவாக, 2016இன் முதல் ஆறு மாத காலப்பகுதியில் அரசிற்கான மொத்த வெளிநாட்டுக் கடன்களின் தேறிய உட்பாய்ச்சல்கள் 2015இன் முதல் ஆறு மாதங்களின் ஐ.அ.டொலர் 147.2 மில்லியனுடன் ஒப்பிடுகையில் ஐ.அ.டொலர் 353.9 மில்லியனாக விளங்கியது. அரசு பிணையங்களில் ஏற்பட்ட வெளிநாட்டு முதலீடுகளும் 2016 யூனில் ஐ.அ.டொலர் 71.1 மில்லியன் கொண்ட தேறிய உட்பாய்ச்சலுடன் மீள்எழுச்சியொன்றினைக் காட்டியது. ஆண்டின் முதல் காலாண்டுப் பகுதியில் குறிப்பிடத்தக்க தேறிய வெளிப்பாய்ச்சலைப் பதிவுசெய்த அரசு பிணையங்களின் வெளிநாட்டு முதலீடுகள் அடுத்த காலாண்டுப் பகுதியில் படிப்படியாக மேம்பட்டன. அரசு பிணையங்களில் வெளிநாட்டு முதலீடுகளின் ஒன்றுசேர்ந்த தேறிய வெளிப்பாய்ச்சல் ஐ.அ.டொலர் 371.8 மில்லியனாகக் காணப்பட்டது. மேலும், 2016இன் முதலரைப் பகுதியில், கொழும்புப் பங்குச் சந்தையில் வெளிநாட்டு முதலீடுகள் ஐ.அ.டொலர் 409 மில்லியன் கொண்ட தேறிய வெளிப்பாய்ச்சலைப் பதிவுசெய்தன. இது இரண்டாந்தரச் சந்தைகளிலிருந்தான ஐ.அ.டொலர் 42.2 மில்லியன் கொண்ட தேறிய வெளிப்பாய்ச்சலையும் முதலாந்தரச் சந்தைகளிலிருந்தான ஐ.அ.டொலர் 1.3 மில்லியன் கொண்ட வெளிப்பாய்ச்சலொன்றையும் உள்ளடக்கியிருந்தது.

திரண்ட சென்மதி நிலுவை நிலைமை

2016இன் முதல் ஆறு மாத காலப்பகுதியில், திரண்ட சென்மதி நிலுவை 2016இன் மே வரை பதிவுசெய்யப்பட்ட ஐ.அ.டொலர் 1,142 கொண்ட பற்றாக்குறையுடன் ஒப்பிடுகையில் யூன் வரையான காலப்பகுதியில் ஐ.அ.டொலர் 1,186 மில்லியன் கொண்ட பற்றாக்குறையினைப் பதிவுசெய்யுமென மதிப்பிடப்பட்டது.

பன்னாட்டு ஒதுக்குகளும் செலாவணி வீத அசைவுகளும்

2016 யூன் இறுதியில் இலங்கையின் மொத்த அலுவல்சார் ஒதுக்குகள் ஐ.அ.டொலர் 5.3 பில்லியனாக விளங்கி 3.4 மாத இறக்குமதிகளுக்குச் சமமானதாக விளங்கிய வேளையில் மொத்த வெளிநாட்டுச் சொத்துக்கள் ஐ.அ.டொலர் 7.3 பில்லியனாக விளங்கி 4.7 மாத இறக்குமதிகளுக்குச் சமமானதாகக் காணப்பட்டன.

2015 இறுதியிலிருந்து 2016 செத்தெம்பர் 2ஆம் திகதி வரையான காலப்பகுதியில் ஐ.அ.டொலருக்கெதிராக இலங்கை ரூபா 1.0 சதவீதம் கொண்ட மிதமான தேய்வொன்றினைப் பதிவுசெய்தது. மேலும், குறுக்கு நாணய அசைவுகளைப் பிரதிபலிக்கின்ற விதத்தில் ரூபாவானது யூரோவிற்கெதிராக 3.4 சதவீதத்தினாலும் யப்பானிய யென்னுக்கெதிராக 15.0 சதவீதத்தினாலும் கனடிய டொலருக்கெதிராக 6.5 சதவீதத்தினாலும் அவுஸ்திரேலியா டொலருக்கெதிராக 4.3 சதவீதத்தினாலும் இந்திய ரூபாவிற்கெதிராக 0.5 சதவீதத்தினாலும் தேய்வடைந்த வேளையில், ஸ்டேர்லிங் பவுணுக்கெதிராக 10.5 சதவீதத்தினால் உயர்வடைந்தது.

அட்டவணை 3: வெளிநாட்டுத்துறைச் செயலாற்றத்தின் தொகுப்பு (அ)

வகை	யூன் 2015	யூன் 2016	மாற்றம் (%)	சன - யூன் 2015	சன - யூன் 2016	மாற்றம் (%)
	ஐ.அ.டொ.மில்	ஐ.அ.டொ.மில்		ஐ.அ.டொ.மில்	ஐ.அ.டொ.மில்	
ஏற்றுமதிகள்	944.1	896.8	-5.0	5,424.4	5,107.7	-5.8
இறக்குமதிகள்	1,678.7	1,675.8	-0.2	9,546.7	9,321.0	-2.4
வர்த்தக மீதி (மிகை (+) குறை (-))	-734.6	-779.0	6.0	-4,122.3	-4,213.3	2.2
சுற்றுலாவிலிருந்தான வருவாய்கள்	191.4(ஆ)	195.6	2.2	1,375.7(ஆ)	1,598.2	16.2
தொழிலாளர் பணவனுப்பல்கள்	629.6	644.5	2.4	3,432.7	3,613.1(ஆ)	5.3
கொழும்பு பங்குப் பரிவர்த்தனைக்கான உட்பாய்ச்சல் (தேறிய) (இ)	-13.3	-3.7	-72.5	44.8	-40.9	-191.3
அரசாங்கத்திற்கான உட்பாய்ச்சல் (ஈ)	802.5	587.5	-26.8	1,778.8	1,402.9	-21.1
இதில்,						
தி.உண்டியல்கள் மற்றும் தி.முறிகள்	21.3	193.6	807.5	547.4	601.1	9.8
நாட்டிற்கான பன்னாட்டு முறிகள்	650.0	-	-	650.0	-	-
நீண்ட காலக் கடன்கள்	125.1	392.8	214.0	531.1	789.9	48.7
வெளிநாட்டு நேரடி முதலீடுகள் (உ)	-	-	-	346.4	164.5	-52.5

மூலங்கள்: இலங்கை முதலீட்டுச் சபை

இலங்கைச் சுங்கம்

இலங்கை மத்திய வங்கி

இலங்கை சுற்றுலா அபிவிருத்தி அதிகாரசபை

கொழும்பு பங்குப் பரிவர்த்தனை

(அ) தற்காலிகமானது.

(ஆ) திருத்தப்பட்டது.

(இ) இரண்டாந்தரம் மற்றும் முதனிலைச் சந்தைக் கொடுக்கல்வாங்கல்கள் உள்ளடக்கப்பட்டுள்ளது.

(ஈ) அரசாங்கத்திற்கான உட்பாய்ச்சல்கள், அரசாங்கத்திற்கான மூலதனம் மற்றும் நடைமுறை மாற்றல்கள், வெளிநாட்டு முதலீட்டாளர்களின் திறைசேரி உண்டியல்கள், திறைசேரி முறிகள், நாட்டிற்கான பன்னாட்டு முறிகள் என்பனவற்றின் விற்பனையிலிருந்தான உட்பாய்ச்சல்கள் மற்றும் அரசாங்கத்தின் நீண்ட காலக் கடன்கள் என்பனவற்றை உள்ளடக்குகின்றன.

(உ) ஒவ்வொரு காலப்பகுதியினதும் முதல் மூன்று மாதங்களுக்கான கிடைக்கத்தக்க தரவுகள் இலங்கை முதலீட்டுச் சபையினால் பதிவுசெய்யப்பட்டவாறான நேரடி முதலீட்டு தொழில்முயற்சிகளுக்கான வெளிநாட்டுக் கடன்களையும் உள்ளடக்குகிறது.