



ශ්‍රී ලංකා මහ බැංකුව
இலங்கை மத்திய வங்கி
CENTRAL BANK OF SRI LANKA

தொடர்புட்டல் திணைக்களம்

30, ஜனாதிபதி மாவத்தை, கொழும்பு 01, இலங்கை.

தொலைபேசி: 2477424, 2477423, 2477311

தொலைநகல்: 2346257, 2477739

மின்னஞ்சல்: dcommunications@cbsl.lk, communications@cbsl.lk

வெப்தளம்: www.cbsl.gov.lk

பத்திரிகை வெளியீடு

வெளியிடுபவர்

பொருளாதார ஆராய்ச்சித் திணைக்களம்

திகதி

01.08.2016

வெளிநாட்டுத் துறைச் செயலாற்றம் - 2016 ஏப்பிரல்

பொதுநோக்கு

2016 ஏப்பிரலில் இலங்கையின் வெளிநாட்டுத் துறைச் செயலாற்றம் மிதமான செயலாற்றமொன்றினைப் பதிவு செய்தது. வர்த்தகப் பற்றாக்குறை இறக்குமதிச் செலவினத்தில் ஏற்பட்ட பெருமளவு வீழ்ச்சின் விளைவாக சுருக்கமடைந்தமைக்கு 2016 ஏப்பிரல் காலப்பகுதியில் ஏற்றுமதிகளிலிருந்தான வருவாய்களில் ஏற்பட்ட வீழ்ச்சியுடன் ஒப்பிடுகையில் ஊர்திகள் மற்றும் அரிசி என்பனவற்றின் இறக்குமதியில் ஏற்பட்ட வீழ்ச்சியே முக்கிய காரணமாகும். ஏப்பிரலில் தொழிலாளர் பணவனுப்பல்கள் சிறிதளவு குறைவாக இருந்தபோதும் சுற்றுலாவிலிருந்தான வருவாய்கள் அதிகரித்து சென்மதி நிலுவையின் நடைமுறைக் கணக்கினை வலுப்படுத்திய வேளையில் நிதியியல் கணக்கிற்கான உட்பாய்ச்சல்கள் தொடர்ந்தும் மிதமானவையாகக் காணப்பட்டன.

ஏற்றுமதிச் செயலாற்றம்

2016 ஏப்பிரலில், ஏற்றுமதிகளிலிருந்தான வருவாய்கள், ஐ.அ.டொலர் 707 மில்லியனாக விளங்கி, ஆண்டிற்கு ஆண்டு அடிப்படையில் 0.9 சதவீதம் கொண்ட சிறிதளவு வீழ்ச்சியை எடுத்துக்காட்டியமைக்கு, கைத்தொழில் ஏற்றுமதிகளிலிருந்து உயர்ந்த வருவாய்கள் கிடைத்த போதும் வேளாண்மை ஏற்றுமதிகள் குறைவடைந்தமையே முக்கிய காரணமாகும். மொத்த ஏற்றுமதிகளில் 77 சதவீதத்திற்கு வகைக்கூடிய கைத்தொழில் ஏற்றுமதிகளிலிருந்தான வருவாய்கள் 2015 ஏப்பிரலுடன் ஒப்பிடுகையில் 3.1 சதவீதத்தினால் அதிகரித்தமைக்கு புடவைகள் மற்றும் ஆடைகளின் ஏற்றுமதிச் செயலாற்றம் மேம்பட்டமையே முக்கிய காரணமாகும். இம்மாத காலப்பகுதியில் புடவைகள் மற்றும் ஆடைகளின் ஏற்றுமதிகளிலிருந்தான வருவாய்கள், ஆண்டிற்கு

ஆண்டு அடிப்படையில் ஐ.அ.டொலர் 340 மில்லியனுக்கு 3.1 சதவீதத்தினால் அதிகரித்து ஐரோப்பிய ஒன்றியம் மற்றும் ஐக்கிய அமெரிக்கச் சந்தைகளுக்கான ஆடை ஏற்றுமதிகள் முறையே 3.7 சதவீதத்தினாலும் 3.1 சதவீதத்தினாலும் அதிகரித்தமையினைப் பிரதிபலித்தது. மேலும் 2016 ஏப்பிரலில் உணவு, குடிபானங்கள் மற்றும் புகையிலை, அடிப்படை உலோகங்கள் மற்றும் பொருட்கள், தோல், பயணப் பொருட்கள் மற்றும் காலணிகள், கைத்தொழில் உற்பத்தியின்கீழ் வகைப்படுத்தப்பட்ட உற்பத்திகள் என்பனவற்றிலிருந்தான ஏற்றுமதி வருவாய்களும் குறிப்பிடத்தக்களவிற்கு அதிகரித்தன. எனினும், வேளாண்மை ஏற்றுமதி ஆண்டிற்கு ஆண்டு அடிப்படையில் 12.4 சதவீதம் கொண்ட வீழ்ச்சியைப் பதிவு செய்தமைக்கு, 2016 ஏப்பிரலில் ஒட்டுமொத்த ஏற்றுமதி செயலாற்றத்தில் தேயிலை மற்றும் வாசனைத்திரவியங்களின் அளவு வீழ்ச்சியடைந்தமையே வழிவகுத்தது. குறைவடைந்த உலகளாவிய கேள்வி மற்றும் மற்றைய நாடுகளிலிருந்தான கறுப்புத் தேயிலையின் உயர்ந்த நிரம்பல் என்பனவற்றிற்கிடையிலும் தேயிலை ஏற்றுமதிகள் வீழ்ச்சியடைந்தமைக்கு 2015 ஏப்பிரலுடன் ஒப்பிடுகையில் குறைந்த ஏற்றுமதி அளவுகளும் விலைகளுமே காரணமாக அமைந்தன. 2015இன் பிற்பகுதியிலிருந்து அவதானிக்கப்பட்ட வீழ்ச்சியடைந்து செல்லும் போக்கின் தொடர்ச்சியாக, வாசனைத்திரவியங்களிலிருந்தான ஏற்றுமதி வருவாய்கள் 2016 ஏப்பிரலில், ஆண்டிற்கு ஆண்டு அடிப்படையில் 30.0 சதவீதத்தினால் குறிப்பிடத்தக்களவிற்கு வீழ்ச்சியடைந்து கரம்பு மற்றும் மிளகு ஏற்றுமதிகளின் மோசமான செயலாற்றத்தினைக் காட்டியது. மேலும், இம்மாத காலப்பகுதியில் சிறு வேளாண்மை உற்பத்திகள் மற்றும் கடலுணவு என்பனவற்றின் ஏற்றுமதி வருவாய்கள் முறையே 32.8 சதவீதத்தினாலும் 18.6 சதவீதத்தினாலும் வீழ்ச்சியடைந்தன.

2016இன் முதல் நான்கு மாத காலப்பகுதியில் ஏற்றுமதிகளிலிருந்தான வருவாய்கள், ஆண்டிற்கு ஆண்டு அடிப்படையில் ஐ.அ.டொலர் 3,435 மில்லியனுக்கு 4.5 சதவீதத்தினால் சுருக்கமடைந்தமைக்கு போக்குவரத்துச் சாதனங்கள் மற்றும் பெற்றோலிய உற்பத்திகளிலிருந்தான ஏற்றுமதி வருவாய்கள் குறைவடைந்தமையே பெருமளவிற்குக் காரணமாகும். 2016இன் முதல் நான்கு மாத காலப்பகுதியில் இலங்கையின் வணிகப் பொருட்களுக்கான முன்னணி ஏற்றுமதிச் சந்தைகளாக ஐக்கிய அமெரிக்கா, ஐக்கிய இராச்சியம், இந்தியா, ஜேர்மனி மற்றும் இத்தாலி என்பன விளங்கி மொத்த ஏற்றுமதிகளில் ஏறத்தாழ 54 சதவீதத்திற்கு வகைகூறின.

அட்டவணை 1: ஏற்றுமதிகளிலிருந்தான வருவாய்கள்

வகை	ஏப்பிறல்	ஏப்பிறல்	மாற்றம்	சனவரி -	சனவரி -	மாற்றம்
	2015	2016		ஏப்பிறல்	ஏப்பிறல்	
	(ஐ.அ.டொ	(ஐ.அ.டொ	(%)	2015	2016	(%)
	மில்)	மில்)		(ஐ.அ.டொ	(ஐ.அ.டொ	
				மில்)	மில்)	
1. கைத்தொழிகள் ஏற்றுமதிகள்	527.8	544.2	3.1	2,779.3	2,698.5	(2.9)
புடவைகள் மற்றும் ஆடைகள்	330.2	340.5	3.1	1,588.1	1,709.8	7.7
இரத்தினக்கற்கள், வைரங்கள் மற்றும் ஆபரணங்கள்	22.4	23.8	6.4	131.8	98.8	(25.1)
உணவு வகைகள் மற்றும் குடிவகைகள்	17.2	20.9	21.9	84.0	102.4	21.9
பெற்றோலிய உற்பத்திகள்	22.6	18.2	(19.8)	150.5	92.3	(38.7)
தோல், பயணப் பொருட்கள் மற்றும் காலணி	8.3	10.7	28.4	48.9	49.8	1.9
அடிப்படை உலோகங்கள் மற்றும்	5.0	8.3	65.9	20.2	23.8	17.8
போக்குவரத்துச் சாதனங்கள்	6.2	5.5	(10.9)	171.6	52.5	(69.4)
அச்சிடல் கைத்தொழில் உற்பத்திகள்	2.6	0.6	(78.2)	11.7	6.6	(44.1)
ஏனையவை	113.3	115.7	2.1	572.3	562.5	(1.7)
2. வேளாண்மை ஏற்றுமதிகள்	182.1	159.5	(12.4)	801.0	721.8	(9.9)
தேயிலை	102.0	93.2	(8.7)	437.4	406.3	(7.1)
தெங்கு	27.3	27.0	(1.0)	109.4	114.8	4.9
வாசனைத் திரவியம்	18.6	13.0	(30.0)	109.5	73.9	(32.5)
கடலுணவு	14.1	11.4	(18.6)	57.5	57.9	0.8
சிறு வேளாண்மை உற்பத்தி	11.9	8.0	(32.8)	55.5	36.1	(34.9)
இறப்பர்	2.4	2.7	14.8	9.7	12.6	29.5
ஏனையவை	8.3	6.9	(16.6)	31.8	32.7	2.8
3. கனிமங்கள் மற்றும் ஏனையவை	3.4	2.9	(15.6)	17.4	14.3	(18.1)
மொத்த ஏற்றுமதிகள்	713.4	706.6	(0.9)	3,597.7	3,434.6	(4.5)

மூலங்கள்: இலங்கைச் சுங்கம்

தேசிய இரத்தினக்கல் மற்றும் ஆபரணங்கள் அதிகாரசபை,

இலங்கை பெற்றோலியக் கூட்டுத்தாபனம் மற்றும் ஏனைய பெற்றோலிய ஏற்றுமதியாளர்கள்

இலங்கை மத்திய வங்கி

இறக்குமதிச் செயலாற்றம்

2016 ஏப்பிறலில் இறக்குமதிகள் மீதான செலவினம் 2015இன் இதேமாதத்துடன் ஒப்பிடுகையில் ஐ.அ.டொலர் 1,461 மில்லியனுக்கு 2.0 சதவீதத்தினால் வீழ்ச்சியடைந்தமைக்கு நுகர்வுப் பொருட்களின் மீது குறிப்பாக ஊர்திகள் மற்றும் அரிசி இறக்குமதியின் மீதான செலவினத்தில் பதிவு செய்யப்பட்ட வீழ்ச்சியே காரணமாகும். ஊர்திகளின் இறக்குமதியினைக் கட்டுப்படுத்துவதற்காக அரசாங்கத்தினால் பின்பற்றப்பட்ட கொள்கை வழிமுறைகளின் தாக்கத்தினைப் பிரதிபலிக்கும் விதத்தில், தனியார் உந்து ஊர்திகள் மீதான செலவினம் 2016 ஏப்பிறலில் ஆண்டிற்கு ஆண்டு அடிப்படையில் 28.8 சதவீதத்தினால் வீழ்ச்சியடைந்தது. 2016 ஏப்பிறலில் அரிசி இறக்குமதிகள் மீதான செலவினம் தொடர்ந்து பன்னிரண்டாவது மாதமாக ஐ.அ.டொலர் 1.2 மில்லியனுக்கு வீழ்ச்சியடைந்து ஆண்டிற்கு ஆண்டு அடிப்படையில் 94.7

சதவீதம் கொண்ட வீழ்ச்சியைப் பதிவு செய்தமைக்கு 2015இல் நெல்லின் அபரிமிதமான அறுவடையின் காரணமாக உள்ளூர்சந்தையில் அரிசி கிடைக்கத்தக்கதாக இருந்தமையும் அரிசி இறக்குமதியின் மீது அரசாங்கத்தின் இறக்குமதித் தீர்வையில் செய்யப்பட்ட அதிகரிப்பின் தாக்கமும் காரணங்களாக இருந்தன. மேலும், இம்மாத காலப்பகுதியில் போக்குவரத்துச் சாதனங்கள், அடிப்படை உலோகங்கள், வளமாக்கி, காய்கறிகள் மற்றும் எரிபொருட்களின் இறக்குமதி மீது ஏற்பட்ட குறைந்த செலவினமும் இறக்குமதிச் செலவினம் வீழ்ச்சியடைப் பெருமளவிற்குப் பங்களித்தது. எனினும், 2016 ஏப்பிரலில் கோதுமை மற்றும் சோளத்தின் மீதான இறக்குமதிச் செலவினம் கணிசமாக அதிகரித்தமைக்கு இலங்கையின் முக்கிய கோதுமை இறக்குமதியாளரான பிறிமா சிலோன் (பிறைவட்) லிமிடெட் மூன்று மாத காலங்களின் பின்னர் கோதுமையை இறக்குமதி செய்தமையே முக்கிய காரணமாகும். அதேவேளை, 2016 ஏப்பிரலில் பொறிகள் மற்றும் கருவிகள் மற்றும் கட்டடப் பொருட்கள் மீதான இறக்குமதி செலவினம் ஆண்டிற்கு ஆண்டு அடிப்படையில் முறையே 12.2 சதவீதத்தினாலும் 22.3 சதவீதத்தினாலும் அதிகரித்தன. மேலும், புடவைகள் மற்றும் புடவைப் பொருட்கள், மற்றும் வைரங்கள் மற்றும் அருங்கற்கள் மற்றும் உலோகங்கள் மீதான இறக்குமதிச் செலவினம் இம்மாத காலப்பகுதியில் அதிகரித்தன.

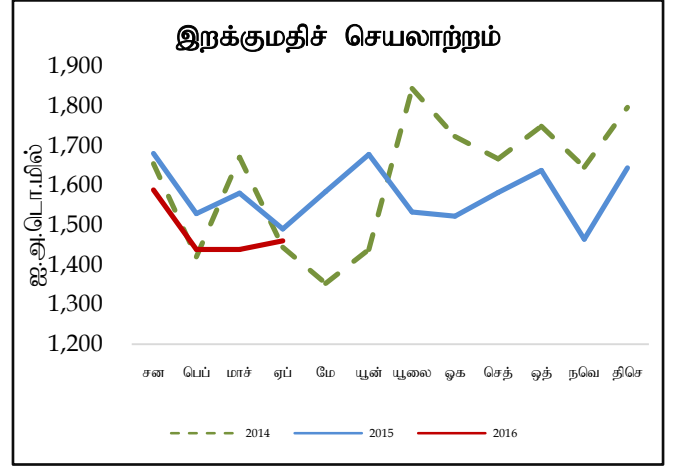
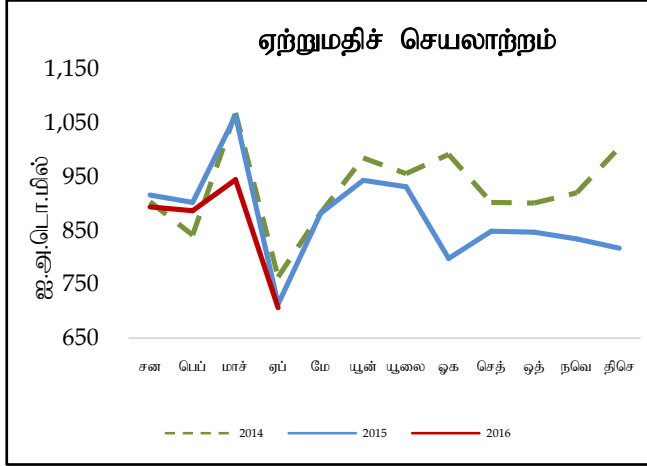
ஒன்றுசேர்ந்த அடிப்படையில், 2016 சனவரியிலிருந்து ஏப்பிரல் வரையான காலப்பகுதியில் இறக்குமதிகள் மீதான செலவினம் ஐ.அ.டொலர் 6,055 மில்லியனுக்கு 3.6 சதவீதத்தினால் வீழ்ச்சியடைந்தமைக்கு எரிபொருள், போக்குவரத்துச் சாதனங்கள் மற்றும் அரிசியின் இறக்குமதிகளில் பதிவு செய்யப்பட்ட வீழ்ச்சியே முக்கிய காரணமாகும். 2016இன் முதல் நான்கு மாதகாலப்பகுதியில் சீனா, இந்தியா, யப்பான், சிங்கப்பூர் மற்றும் ஐக்கிய அரபு எமிரேட்ஸ் என்பன மொத்த இறக்குமதியில் 57 சதவீதத்திற்கு வகைகூறின.

அட்டவணை 2 - இறக்குமதிகள் மீதான செலவினம்

வகை	ஏப்பிறல்	ஏப்பிறல்	மாற்றம்	சனவரி -	சனவரி -	மாற்றம்
	2015	2016		ஏப்பிறல்	ஏப்பிறல்	
	(ஐ.அ.டொ	(ஐ.அ.டொ	(%)	2015	2016	(%)
	மில்)	மில்)		(ஐ.அ.டொ	(ஐ.அ.டொ	
				மில்)	மில்)	
1. நுகர்வுப் பொருட்கள்	376.0	316.2	(15.9)	1,567.3	1,425.5	(9.1)
உணவு மற்றும் குடிவகைகள்	149.0	117.4	(21.2)	611.8	516.9	(15.5)
மரக்கறிகள்	34.1	18.4	(45.9)	142.2	140.1	(1.5)
கடலுணவு	13.0	17.4	33.9	57.9	78.1	34.9
வாசனைத்திரவியம்	7.4	10.1	36.4	39.5	45.0	13.8
தானியங்கள் மற்றும் ஆலைக்கைத்தொழில் உற்பத்திகள்	23.4	1.9	(91.7)	108.2	6.9	(93.6)
ஏனைய உணவு மற்றும் குடிபானங்கள்	71.1	69.5	(2.3)	264.0	246.8	(6.5)
உணவல்லாத நுகர்வுப் பொருட்கள்	227.0	198.9	(12.4)	955.5	908.6	(4.9)
ஊர்திகள்	94.4	67.2	(28.8)	385.0	298.9	(22.4)
மருந்து மற்றும் மருந்தாக்கள் பொருட்கள்	38.3	40.4	5.5	148.4	171.7	15.7
ஏனைய உணவல்லாத நுகர்வுப்பொருட்கள்	94.2	91.3	(3.1)	422.1	438.1	3.8
2. இடைநிலைப் பொருட்கள்	756.1	778.9	3.0	3,153.0	3,019.2	(4.2)
எரிபொருள்	212.6	200.8	(5.5)	921.7	686.5	(25.5)
புடவைகள் மற்றும் ஆடைப் பொருட்கள்	180.8	198.3	9.7	768.9	896.8	16.6
கோதுமை மற்றும் சோளம்	9.9	51.1	415.4	86.8	105.6	21.7
அடிப்படை உலோகங்கள்	46.4	26.5	(42.8)	160.9	105.4	(34.5)
வளமாக்கி	31.7	13.0	(59.0)	86.4	54.1	(37.5)
ஏனையவை	274.7	289.1	5.2	1,128.3	1,170.9	3.8
3. முதலீட்டுப் பொருட்கள்	353.2	364.3	3.1	1,554.9	1,607.8	3.4
பொறி மற்றும் கருவிகள்	189.7	212.8	12.2	776.0	925.2	19.2
கட்டடப் பொருட்கள்	93.0	113.8	22.3	409.0	485.3	18.7
போக்குவரத்துச் சாதனங்கள்	70.1	37.3	(46.7)	367.9	195.1	(47.0)
ஏனையவை	0.3	0.3	3.3	2.0	2.2	11.6
4. வகைப்படுத்தப்படாதவை	5.2	1.5	(71.6)	7.3	2.8	(61.5)
மொத்த இறக்குமதிகள்	1,490.5	1,460.9	(2.0)	6,282.5	6,055.4	(3.6)

மூலங்கள்: இலங்கைச் சுங்கம்,
இலங்கை பெற்றோலியக் கூட்டுத்தாபனம், லங்கா ஐஓசி பிஎல்சி
இலங்கை மத்திய வங்கி

வரைபடம் 1: ஏற்றுமதி மற்றும் இறக்குமதிச் செயலாற்றம்



மூலங்கள்: இலங்கை மத்திய வங்கி.
இலங்கைச் சுங்கம்,

வர்த்தக மீதி

2016 ஏப்பிரலில் வர்த்தகப் பற்றாக்குறை, 2015 ஏப்பிரலின் பற்றாக்குறையான ஐ.அ.டொலர் 777 மில்லியனிலிருந்து, ஆண்டிற்கு ஆண்டு அடிப்படையில் ஐ.அ.டொலர் 754 மில்லியனுக்கு 2.9 சதவீதத்தினால் சுருக்கமடைந்தமைக்கு ஏற்றுமதிகளில் ஏற்பட்ட வீழ்ச்சியுடன் ஒப்பிடுகையில் இறக்குமதிகளில் ஏற்பட்ட குறைப்பு கூரியதாக இருந்தமையே காரணமாகும். மேலும் ஒன்றுசேர்ந்த அடிப்படையில் 2016இன் முதல் நான்கு மாத காலப்பகுதியில் வர்த்தகப் பற்றாக்குறை, 2015இன் இதே காலப்பகுதியில் பதிவு செய்யப்பட்ட ஐ.அ.டொலர் 2,685 மில்லியனிலிருந்து ஐ.அ.டொலர் 2,621 மில்லியனுக்கு 2.4 சதவீதத்தினால் சுருக்கமடைந்தது.

சுற்றுலாவிலிருந்தான வருவாய்கள்

2016 மேயில் சுற்றுலா வருகைகள் 125,044 இற்கு அதிகரித்து 2015 மேயினைவிட 10.1 சதவீதம் கொண்ட வளர்ச்சியைப் பதிவு செய்தன. இதன்படி, 2016இன் முதல் ஐந்து மாத காலப்பகுதியில் சுற்றுலாப் பயணிகளின் வருகைகள் 2015இன் தொடர்பான காலப்பகுதியைவிட 846,229 இற்கு 18.4 சதவீதத்தினால் அதிகரித்தது. 2016 மேயில் சுற்றுலா வருகையின் முதல் ஐந்து மூலங்களாக இந்தியா, சீனா, ஐக்கிய இராச்சியம், ஜேர்மனி மற்றும் பிரான்ஸ் என்பன விளங்கி இக்காலப்பகுதியின் மொத்த சுற்றுலாப் பயணிகளின் வருகையில் 52.2 சதவீதத்திற்கு வகைகூறின. 2016இன் முதல் ஐந்து மாத காலப்பகுதியில் சுற்றுலாவிலிருந்தான வருவாய்கள்¹ 2015இன் இதே காலப்பகுதியில் பதிவுசெய்யப்பட்ட ஐ.அ.டொலர் 1,184.4 மில்லியனுடன் ஒப்பிடுகையில் ஐ.அ.டொலர் 1,402.5 மில்லியனுக்கு அதிகரித்துள்ளது.

¹ இலங்கை சுற்றுலா அபிவிருத்திச் சபை அதன் சராசரித் தங்கியிருக்கும் காலம் மற்றும் நாளொன்றிற்கான சராசரிச் செலவு தொடர்பான 2016ஆம் ஆண்டிற்கான மதிப்பீடுகள் பற்றிய அளவீட்டினை வெளியிட்டதும் இத்தற்காலிக மதிப்பீடுகள் திருத்தியமைக்கப்படும்.

தொழிலாளர் பணவனுப்பல்கள்

2016 ஏப்பிறலில் தொழிலாளர் பணவனுப்பல்களிலிருந்தான பெறுகைகள் 2015 ஏப்பிறலின் ஐ.அ.டொலர் 585.9 மில்லியனுடன் ஒப்பிடுகையில் ஐ.அ.டொலர் 578.0 மில்லியனுக்கு 1.4 மில்லியனாக வீழ்ச்சியடைந்தது. அதேவேளை, 2016இன் முதல் நான்கு மாதகாலப்பகுதியில் தொழிலாளர் பணவனுப்பல்களிலிருந்தான பாய்ச்சல்கள் 2015இன் தொடர்பான காலப்பகுதியை விட 4.7 சதவீதம் கொண்ட அதிகரிப்பினைப் பதிவுசெய்தது.

நிதியியல் பாய்ச்சல்கள்

2016இன் முதற்காலாண்டுப் பகுதியில் முதலீட்டுச் சபையின் கம்பனிகளுக்கான வெளிநாட்டுக் கடன்கள் உட்பட வெளிநாட்டு நேரடி முதலீட்டு உட்பாய்ச்சல் 2015இன் தொடர்பான காலப்பகுதியின் பதிவு செய்யப்பட்ட ஐ.அ.டொலர் 346.4 மில்லியனுடன் ஒப்பிடுகையில் ஐ.அ.டொலர் 164.5 மில்லியனாகக் காணப்பட்டன. அதேவேளை, கொழும்பு பங்குச் சந்தை 2016 ஏப்பிறல் இறுதிவரை ஐ.அ.டொலர் 19.5 மில்லியன் கொண்ட தேறிய வெளிப்பாய்ச்சலைப் பதிவுசெய்தது. இது இரண்டாந்தரச் சந்தையிலிருந்தான ஐ.அ.டொலர் 20.8 மில்லியன் கொண்ட தேறிய வெளிப்பாய்ச்சலையும் முதலாந்தரச் சந்தைக்கான ஐ.அ.டொலர் 1.3 மில்லியன் கொண்ட உட்பாய்ச்சலையும் உள்ளடக்கியிருந்தது. 2016இன் முதல் நான்கு மாத காலப்பகுதியில் அரசு பிணையங்கள் சந்தை, 2015ஆம் ஆண்டின் தொடர்பான காலப்பகுதியில் ஐ.அ.டொலர் 25.7 மில்லியன் கொண்ட தேறிய உட்பாய்ச்சலுடன் ஒப்பிடுகையில் ஐ.அ.டொலர் 565.2 மில்லியன் கொண்ட தேறிய வெளிப்பாய்ச்சலைப் பதிவுசெய்தது. 2016இன் முதல் நான்குமாத காலப்பகுதியில் அரசிற்கான நீண்ட காலக் கடன்கள் 2015இன் தொடர்பான காலப்பகுதியின் ஐ.அ.டொலர் 57.0 மில்லியன் கொண்ட தேறிய வெளிப்பாய்ச்சலுடன் ஒப்பிடுகையில் ஐ.அ.டொலர் 67.5 மில்லியன் கொண்ட தேறிய வெளிப்பாய்ச்சலைப் பதிவுசெய்தது.

திரண்ட சென்மதி நிலுவை நிலைமை

2016இன் முதல் நான்கு மாத காலப்பகுதியில் திரண்ட சென்மதி நிலுவை 2015இன் தொடர்பான காலப்பகுதியில் பதிவுசெய்யப்பட்ட ஐ.அ.டொலர் 1,025.2 மில்லியன் கொண்ட பற்றாக்குறையுடன் ஒப்பிடுகையில் ஐ.அ.டொலர் 958.0 மில்லியன் கொண்ட பற்றாக்குறையினைப் பதிவு செய்தது.

பன்னாட்டு ஒதுக்குகளும் செலாவணி வீத அசைவுகளும்

2016 ஏப்பிறல் இறுதியில் இலங்கையின் மொத்த அலுவல்சார் ஒதுக்குகள் ஐ.அ.டொலர் 6.1 பில்லியனாக அமைந்து 3.9 மாத இறக்குமதிகளுக்குச் சமமாக விளங்கிய வேளையில் மொத்த வெளிநாட்டுச் சொத்துக்கள் ஐ.அ.டொலர் 8.3 பில்லியனாக அமைந்து 5.3 மாத இறக்குமதிகளுக்குச் சமமாகக் காணப்பட்டது.

2015 இறுதியிலிருந்து 2016 யூலை 29 வரையான காலப்பகுதியில் ஐ.அ.டொலருக்கெதிராக ரூபா 1.2 சதவீதம் கொண்ட மிதமான தேய்வினைப் பதிவுசெய்தது. மேலும், குறுக்கு நாணய அசைவுகளைப் பிரதிபலிக்கின்ற விதத்தில் இக்காலப்பகுதியில் ரூபா, யூரோவிற்கெதிராக 2.6 சதவீதத்தினாலும் யப்பானிய யென்னுக்கெதிராக 14.6 சதவீதத்தினாலும் கனடிய டொலருக்கெதிராக

6.3 சதவீதத்தினாலும் அவுஸ்திரேலியா டொலருக்கெதிராக 4.3 சதவீதத்தினாலும் இந்திய ரூபாவிற்கெதிராக 0.2 சதவீதத்தினாலும் தேய்வடைந்த வேளையில் ஸ்டேர்லிங் பவுணுக்கெதிராக 11.1 சதவீதத்தினால் உயர்வடைந்தது.

அட்டவணை 3: வெளிநாட்டுத்துறைச் செயலாற்றத்தின் தொகுப்பு (அ)

வகை	ஏப்பிறல்	ஏப்பிறல்	மாற்றம் (%)	சனவரி -	சனவரி -	மாற்றம் (%)
	2015	2016		ஏப்பிறல்	ஏப்பிறல்	
	ஐ.அ.டொ. மில்	ஐ.அ.டொ. மில்		2015	2016	
	ஐ.அ.டொ. மில்	ஐ.அ.டொ. மில்		ஐ.அ.டொ. மில்	ஐ.அ.டொ. மில்	
ஏற்றுமதிகள்	713.4	706.6	(0.9)	3,597.7	3,434.6	(4.5)
இறக்குமதிகள்	1,490.5	1,460.9	(2.0)	6,282.5	6,055.4	(3.6)
வர்த்தக மீதி (மிகை (+) குறை (-))	(777.1)	(754.3)	(2.9)	(2,684.8)	(2,620.8)	(2.4)
சுற்றுலாவிலிருந்தான வருவாய்கள்	202.6(ஆ)	226.0	11.6	996.2(ஆ)	1,195.3	20.0
தொழிலாளர் பணவனுப்பல்கள்	585.9	578.0	(1.4)	2,265.4		4.7
கொழும்பு பங்குப் பரிவர்த்தனைக்கான உட்பாய்ச்சல் (தேறிய) (இ)	6.3	(7.0)	(211.4)	44.9	(19.5)	(143.4)
அரசாங்கத்திற்கான உட்பாய்ச்சல் (ஈ)	268.2	269.6	0.6	880.3	523.7	(40.5)
இதில்,						
தி.உண்டியல்கள் மற்றும் தி.முறிகள்	167.2	174.4	4.3	516.0	217.7	(57.8)
நாட்டிற்கான பன்னாட்டு முறிகள்	-	-	-	-	-	-
நீண்ட காலக் கடன்கள்	88.8	90.4	1.9	327.0	295.9	(9.5)
வெளிநாட்டு நேரடி முதலீடுகள் (உ)	-	-	-	346.4	164.5	(52.5)

மூலங்கள்: இலங்கை முதலீட்டுச் சபை

இலங்கைச் சுங்கம்

இலங்கை மத்திய வங்கி

இலங்கை சுற்றுலா அபிவிருத்தி அதிகார சபை

கொழும்பு பங்குப் பரிவர்த்தனை

(அ) தற்காலிகமானது.

(ஆ) திருத்தப்பட்டது.

(இ) இரண்டாந்தரம் மற்றும் முதனிலைச் சந்தைக் கொடுக்கல்வாங்கல்கள் உள்ளடக்கப்பட்டுள்ளது.

(ஈ) அரசாங்கத்திற்கான உட்பாய்ச்சல்கள், அரசாங்கத்திற்கான மூலதனம் மற்றும் நடைமுறை மாற்றல்கள், வெளிநாட்டு முதலீட்டாளர்களின் திறைசேரி உண்டியல்கள், திறைசேரி முறிகள், நாட்டிற்கான பன்னாட்டு முறிகள் என்பனவற்றின் விற்பனையிலிருந்தான உட்பாய்ச்சல்கள் மற்றும் அரசாங்கத்தின் நீண்ட காலக் கடன்கள் என்பனவற்றை உள்ளடக்குகின்றன.

(உ) ஒவ்வொரு காலப்பகுதியினதும் முதல் மூன்று மாதங்களுக்கான கிடைக்கத்தக்க தரவுகள் இலங்கை முதலீட்டுச் சபையினால் பதிவுசெய்யப்பட்டவாறான நேரடி முதலீட்டு தொழில்முயற்சிகளுக்கான வெளிநாட்டுக் கடன்களையும் உள்ளடக்குகிறது.