



ශ්‍රී ලංකා මහ බැංකුව
இலங்கை மத்திய வங்கி
CENTRAL BANK OF SRI LANKA

தொடர்புட்பட்ட திணைக்களம்

30, ஜனாதிபதி மாவத்தை, கொழும்பு 01, இலங்கை.

தொலைபேசி: 2477424, 2477423, 2477311

தொலைநகல்: 2346257, 2477739

மின்னஞ்சல்: dcommunications@cbsl.lk, communications@cbsl.lk

வெப்தளம்: www.cbsl.gov.lk

பத்திரிகை வெளியீடு

வெளியீடுபவர்

பொருளாதார ஆராய்ச்சித் திணைக்களம்

திகதி

07.06.2016

வெளிநாட்டுத் துறைச் செயலாற்றம் - 2016 பெப்புருவரி

பொதுநோக்கு

வர்த்தகப் பற்றாக்குறை சுருக்கமடைந்தமை, சுற்றுலாப் பயணிகளின் வருவாய்கள் மற்றும் தொழிலாளர் பணவனுப்பல்கள் வடிவில் ஏற்பட்ட வெளிநாட்டு நாணய உட்பாய்ச்சல் என்பன தொடர்ந்தும் உறுதியான வேகத்தில் வளர்ச்சியடைந்தமையின் காரணமாக 2016 பெப்புருவரி மாத காலப்பகுதியில் இலங்கையின் வெளிநாட்டுத் துறை மிதமான செயலாற்றமொன்றினைக் காட்டியது. இம்மாத காலப்பகுதியில் ஏற்றுமதிகளிலிருந்தான வருவாய்கள் வீழ்ச்சியடைந்தபோதும், எரிபொருள் இறக்குமதிகள், உணவு மற்றும் குடிபானங்கள் மற்றும் போக்குவரத்து சாதனங்கள் மீதான செலவினத்தில் ஏற்பட்ட பாரிய வீழ்ச்சி வர்த்தகப் பற்றாக்குறையில் சுருக்கத்தினை ஏற்படுத்தின. எனினும், அரசு பிணையங்கள் சந்தையும் கொழும்பு பங்குப் பரிவர்த்தனையும் இக்காலப்பகுதியில் தேறிய வெளிப்பாய்ச்சல்களைப் பதிவு செய்தன.

ஏற்றுமதிச் செயலாற்றம்

2016 பெப்புருவரியில் ஏற்றுமதிகளிலிருந்தான வருவாய்கள், ஆண்டிற்கு ஆண்டு அடிப்படையில், ஐ.அ.டொலர் 888 மில்லியனுக்கு 1.7 சதவீதத்தினால் வீழ்ச்சியடைந்து, பன்னாட்டுச் சந்தையில் நிலவிய தாழ்ந்த பண்ட விலைகளைப் பிரதிபலித்தது. இவ்வீழ்ச்சிக்கான பெரும் பங்களிப்பு பெற்றோலிய உற்பத்திகளின் ஏற்றுமதிகளிலிருந்து கிடைத்ததுடன் அதனைத் தொடர்ந்து இரத்தினக்கற்கள், வைரங்கள் மற்றும் ஆபரணங்கள் மற்றும் வாசனைத் திரவியங்களின் ஏற்றுமதிகள் காணப்பட்டன. 2016 பெப்புருவரியில் பெற்றோலிய உற்பத்திகளிலிருந்தான வருவாய்கள், ஆண்டிற்கு ஆண்டு அடிப்படையில், 55.6 சதவீதத்தினால் வீழ்ச்சியடைந்து, நீர்க்கல எரிபொருள் ஏற்றுமதிகளின் அளவு மற்றும் சராசரி விலைமட்டம் ஆகிய இரண்டிலும் ஏற்பட்ட குறைப்பினை பிரதிபலித்தது. 2016 பெப்புருவரியில் இரத்தினக்கற்கள், வைரங்கள் மற்றும் ஆபரணங்களின் ஏற்றுமதிகள் 33.2 சதவீதம் கொண்ட வீழ்ச்சியைக் காட்டியதுடன் அனைத்து வகைகளிலும் வீழ்ச்சியைப் பதிவுசெய்தது. அதேவேளை, குறைந்த ஏற்றுமதி அளவுகளின் விளைவாக கரம்பு, மிளகு மற்றும் சாதிக்காய் என்பனவற்றிலிருந்தான வருவாய்களில் ஏற்பட்ட குறைப்பின் காரணமாக வாசனைத்திரவியங்களிலிருந்தான ஏற்றுமதி வருவாய்கள் 34.8 சதவீதத்தினால் வீழ்ச்சியடைந்தன. தேயிலை

மற்றும் இறப்பர் உற்பத்திகளும் ஏற்றுமதி வருவாய்களில் ஏற்பட்ட வீழ்ச்சிக்கு குறிப்பிடத்தக்களவிற்கு காரணமாக அமைந்தன. 2016 பெப்புருவரியில் தேயிலை மற்றும் இறப்பர் உற்பத்திகளிலிருந்தான ஏற்றுமதி வருவாய்கள் முறையே 6.8 சதவீதத்தினாலும் 10.7 சதவீதத்தினாலும் வீழ்ச்சியடைந்தமைக்கு குறைந்த கேள்வியும் தாழ்ந்த விலைகளுமே காரணமாக அமைந்தன. எனினும், மொத்த ஏற்றுமதிகளில் ஏறத்தாழ 52 சதவீதத்தினை உள்ளடக்கியுள்ள புடவைகள் மற்றும் ஆடைகளின் ஏற்றுமதிகள் இம்மாத காலப்பகுதியில் 10.3 சதவீதத்தினால் அதிகரித்து மொத்த ஏற்றுமதிகளின் எதிர்மறையான வளர்ச்சியை ஓரளவிற்கு கட்டுப்படுத்த உதவின. 2016 பெப்புருவரியில் ஐரோப்பிய ஒன்றியம் மற்றும் ஐக்கிய அமெரிக்காவிருகான ஆடை ஏற்றுமதிகள் முறையே 11.7 சதவீதத்தினாலும் 8.7 சதவீதத்தினாலும் அதிகரித்தன.

ஒன்றுசேர்ந்த அடிப்படையில், 2016இன் முதல் இரண்டு மாத காலப்பகுதியில் ஏற்றுமதிகளிலிருந்தான வருவாய்கள் ஐ.அ.டொலர் 1,783 மில்லியனுக்கு 2.0 சதவீதத்தினால் அதிகரித்தன. 2016இன் முதல் இரண்டு மாத காலப்பகுதியில் வணிகப்பொருட்களின் ஏற்றுமதிகளுக்கான முன்னணிச் சந்தைகளாக ஐக்கிய அமெரிக்கா, ஐக்கிய இராச்சியம், ஜேர்மனி, இந்தியா மற்றும் இத்தாலி என்பன விளங்கி மொத்த ஏற்றுமதிகளில் ஏறத்தாழ 54 சதவீதத்திற்கு வகைகூறின.

அட்டவணை 1: ஏற்றுமதிகளிலிருந்தான வருவாய்கள்

வகை	பெப்புருவரி 2015 (ஐ.அ.டொ மில்)	பெப்புருவரி 2016 (ஐ.அ.டொ மில்)	மாற்றம் (%)	சனவரி - பெப்புருவரி 2015 (ஐ.அ.டொ மில்)	சனவரி - பெப்புருவரி 2016 (ஐ.அ.டொ மில்)	மாற்றம் (%)
1. நுகர்வுப் பொருட்கள்	695.1	701.4	0.9	1,405.70	1,413.90	0.6
உணவு, குடிவகைகள் மற்றும் புகையிலை	20.9	30.4	45.6	42.1	52.4	24.6
புடவைகள் மற்றும் ஆடைகள்	419.9	463.1	10.3	829.7	927.5	11.8
இறப்பர் உற்பத்திகள்	67.5	60.2	(10.7)	131.7	131.5	(0.1)
இரத்தினக்கற்கள், வைரங்கள் மற்றும் ஆபரணங்கள்	36.9	24.7	(33.2)	81.3	55.3	(32.0)
பொறி மற்றும் இயந்திரவியல் சாதனங்கள்	26.5	24.5	(7.5)	53.7	45.2	(15.9)
பெற்றோலிய உற்பத்திகள்	41.6	18.5	(55.6)	102.8	47.1	(54.2)
தோல், பயணப் பொருட்கள் மற்றும் காலணி	10.8	12.1	12.1	26.1	24.4	(6.6)
ஏனையவை	71	67.9	(4.4)	138.4	130.6	(5.6)
2. வேளாண்மை உற்பத்திகள்	202.9	182.1	(10.2)	404.8	361.6	(10.7)
தேயிலை	108.4	101	(6.8)	221.9	200.4	(9.7)
இறப்பர்	2.5	3.3	28.9	4.9	6.7	36.3
வாசனைத்திரவியம்	30.9	20.1	(34.8)	62	42.9	(30.8)
சிறு வேளாண்மை உற்பத்திகள்	14.1	9.3	(34.1)	26.7	18.8	(29.3)
கடலுணவு	11.2	14.7	32.2	27.7	30	8.0
தயாரிக்கப்படாத புகையிலை	2.6	3.1	21.4	6.4	5.9	(8.7)
ஏனையவை	33.2	30.6	(8.0)	55.2	56.9	3.0
3. கனிமங்கள் மற்றும் ஏனையவை	5.1	4.2	(18.1)	9.1	7.1	(22.2)
மொத்த ஏற்றுமதிகள்	903	887.7	(1.7)	1,819.70	1,782.60	(2.0)

மூலங்கள்: இலங்கைச் சுங்கம்

தேசிய இரத்தினக்கல் மற்றும் ஆபரணங்கள் அதிகாரசபை,

இலங்கை பெற்றோலியக் கூட்டுத்தாபனம் மற்றும் ஏனைய பெற்றோலிய ஏற்றுமதியாளர்கள்

இலங்கை மத்திய வங்கி

இறக்குமதிச் செயலாற்றம்

2016 பெப்புருவரியில், இறக்குமதிகள் மீதான செலவினம் ஆண்டிற்கு ஆண்டு அடிப்படையில் ஐ.அ.டொலர் 1,439 மில்லியனுக்கு 5.9 சதவீதத்தினால் வீழ்ச்சியடைந்து, முன்னைய ஏழு மாதங்களிலும் அவதானிக்கப்பட்ட ஆண்டிற்கு ஆண்டு வீழ்ச்சிப் போக்கினை தொடர்வதைக் காட்டியது. இவ்வீழ்ச்சிக்கான பாரிய பங்களிப்பு, மசகெண்ணெயின் சராசரி இறக்குமதி விலை 2015 பெப்புருவரியில் பதிவு செய்யப்பட்ட பீப்பாய் ஒன்றிற்கான ஐ.அ.டொலர் 69.52 உடன் ஒப்பிடுகையில் 2016 பெப்புருவரியில் பீப்பாய் ஒன்றிற்கு ஐ.அ.டொலர் 35.36 இற்கு வீழ்ச்சியடைந்தமையின் காரணமாக, ஐ.அ.டொலர் 149 மில்லியனுக்கு 43.7 சதவீதத்தினால் வீழ்ச்சியடைந்த எரிபொருள் இறக்குமதிகளிலிருந்து கிடைத்தது. எனினும் உயர்ந்தளவு வெப்பவலு உருவாக்கத்தின் முக்கிய காரணமாக சுத்திகரிக்கப்பட்ட பெற்றோலிய உற்பத்திகளின் இறக்குமதி அளவுகள் அதிகரித்தன. 2015 மேயிலிருந்து அவதானிக்கப்பட்ட வீழ்ச்சியடைந்து செல்லும் போக்கின் தொடர்ச்சியாக அரிசி இறக்குமதிகள் மீதான செலவினம் 2015இன் தொடர்பான மாதத்தின் ஐ.அ.டொலர் 18 மில்லியனுடன் ஒப்பிடுகையில் 2016 பெப்புருவரியில் ஐ.அ.டொலர் 0.7 மில்லியனுக்கு வீழ்ச்சியடைந்தமைக்கு 2015இல் பெறப்பட்ட அபரிமிதமான நெல் அறுவடையே முக்கிய காரணமாக அமைந்தது. மேலும், முதலீட்டுப் பொருட்களின் கீழ் வகைப்படுத்தப்பட்டுள்ள போக்குவரத்து சாதனங்கள் மற்றும் கட்டவாக்கப் பொருட்கள் மீதான இறக்குமதிச் செலவினம் 2016 பெப்புருவரியில் முறையே 24.9 சதவீதத்தினாலும் 10.4 சதவீதத்தினாலும் குறிப்பிடத்தக்களவிற்கு வீழ்ச்சியடைந்தது. எனினும், இம்மாத காலப்பகுதியில் பொறிகள் மற்றும் சாதனங்களின் மீதான இறக்குமதிச் செலவினம் 21.2 சதவீதத்தினால் குறிப்பிடத்தக்களவிற்கு அதிகரித்தது.

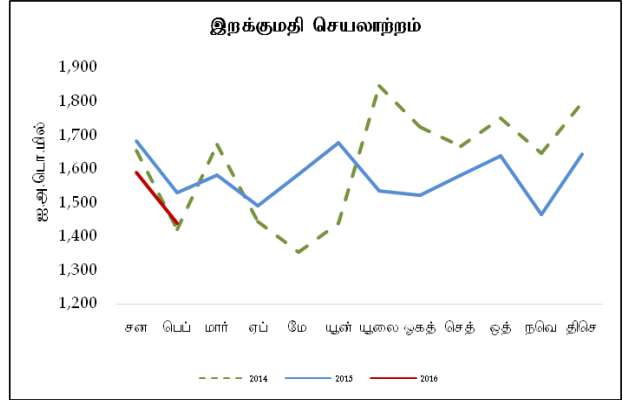
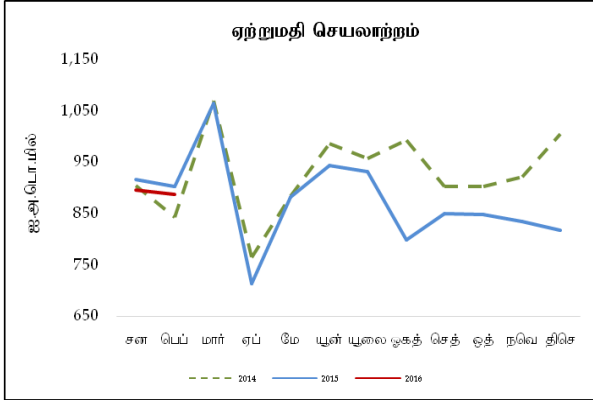
ஒன்றுசேர்ந்த அடிப்படையில், 2016இன் முதல் இரண்டு மாத காலப்பகுதியில் இறக்குமதிகள் மீதான செலவினம் ஐ.அ.டொலர் 3,028 மில்லியனுக்கு 5.7 சதவீதத்தினால் வீழ்ச்சியடைந்தமைக்கு எரிபொருள் இறக்குமதிகளே காரணமாக அமைந்தன. 2016இன் முதல் இரண்டு மாத காலப்பகுதியில் முக்கிய இறக்குமதி நாடுகளாக சீனா, இந்தியா, யப்பான், சிங்கப்பூர் மற்றும் ஐக்கிய அரபு எமிரேட்ஸ் என்பன விளங்கி மொத்த இறக்குமதிகளில் ஏறத்தாழ 56 சதவீதத்திற்கு வகைகூறின.

அட்டவணை 2 - இறக்குமதிகள் மீதான செலவினம்

வகை	பெப்புருவரி	பெப்புருவரி	மாற்றம்	சனவரி -	சனவரி -	மாற்றம்
	2015	2016		பெப்புருவரி	பெப்புருவரி	
	(ஐ.அ.டொ மில்)	(ஐ.அ.டொ மில்)	(%)	2015	2016	(%)
				(ஐ.அ.டொ மில்)	(ஐ.அ.டொ மில்)	
1. நுகர்வுப் பொருட்கள்	352.5	345.6	(2.0)	749.8	689.1	(8.1)
உணவு மற்றும் குடிபானங்கள்	145.9	122.6	(16.0)	315.5	241.2	(23.5)
மரக்கறிகள்	35.5	37.5	5.8	73.4	81.8	11.5
சீனி மற்றும் இனிப்புப் பொருட்கள்	23.8	18.3	(22.9)	43	27.9	(35.1)
தானியங்கள் மற்றும் அரைக்கும் உற்பத்திப் பொருட்கள்	19.3	1.3	(93.3)	75.7	3.1	(95.9)
கடலுணவு	16.4	19.3	17.2	29	35.2	21.3
ஏனைய உணவு மற்றும் குடிபானங்கள்	51	46.1	(9.5)	94.3	93.1	(1.3)
உணவல்லாத நுகர்வுப் பொருட்கள்	206.5	223	8	434.3	447.9	3.1
மருந்து மற்றும் மருந்தகப் பொருட்கள்	33.5	42.3	26.3	70.1	83.8	19.6
வாகனங்கள்	58.8	64.5	9.8	158.2	151.4	(4.3)
ஏனைய உணவல்லா நுகரக்கூடியவைகள்	114.3	116.1	1.6	206	212.6	3.2
2. இடைநிலைப் பொருட்கள்	814.3	724	(11.1)	1,656.00	1,525.20	(7.9)
எரிபொருள்	264.4	148.8	(43.7)	553.6	323.6	(41.5)
புடவைகள் மற்றும் ஆடைப் பொருட்கள்	211.1	225	6.6	411.1	475.9	15.8
கோதுமை மற்றும் சோளம்	3.1	10.2	229.5	24.4	53.2	118.1
வைரங்கள் மற்றும் அருங்கற்கள் உலோகங்கள்	19.5	38.9	98.8	26.1	63.6	143.7
அடிப்படை உலோகங்கள்	32.9	26.2	(20.3)	82.4	57.1	(30.7)
ஏனையவை	283.3	274.9	(3.0)	558.4	551.8	(1.2)
3. முதலீட்டுப் பொருட்கள்	362.3	369.4	2	804.2	813.4	1.1
பொறி மற்றும் கருவிகள்	173.4	210.2	21.2	414	465.7	12.5
கட்டடப் பொருட்கள்	118.1	105.9	(10.4)	227.3	240.8	6
போக்குவரத்துச் சாதனங்கள்	70.3	52.8	(24.9)	161.5	105.4	(34.8)
ஏனையவை	0.4	0.5	32	1.4	1.4	3.2
4. வகைப்படுத்தப்படாதவை	0.4	0.3	(25.4)	1.3	0.8	(35.8)
மொத்த இறக்குமதிகள்	1,529.50	1,439.30	(5.9)	3,211.20	3,028.40	(5.7)

மூலங்கள்: இலங்கைச் சங்கம்,
இலங்கை பெற்றோலியக் கூட்டுத்தாபனம், லங்கா ஐஓசி பிஎல்சி
இலங்கை மத்திய வங்கி.

வரைபடம் 1: ஏற்றுமதி மற்றும் இறக்குமதிச் செயலாற்றம்



மூலங்கள்: இலங்கை மத்திய வங்கி.
இலங்கைச் சுங்கம்,

வர்த்தக நிலுவை

2016 பெப்பருவரியில் வர்த்தகப் பற்றாக்குறை, ஆண்டிற்கு ஆண்டு அடிப்படையில் ஐ.அ.டொலர் 552 மில்லியனுக்கு 11.9 சதவீதத்தினால் சுருக்கமடைந்தமைக்கு இறக்குமதியில் ஏற்பட்ட கடுமையான வீழ்ச்சி காரணமாக இருந்ததுடன் இது ஏற்றுமதிகளில் ஏற்பட்ட வீழ்ச்சிகளின் மூலம் குறிப்பிடத்தக்களவிற்கு எதிரீடு செய்யப்பட்டது. 2016இன் முதல் இரண்டு மாத காலப்பகுதியில் ஒன்று சேர்ந்த வர்த்தகப் பற்றாக்குறை 2015இன் தொடர்பான காலப்பகுதியின் ஐ.அ.டொலர் 1,391 மில்லியனிலிருந்து ஐ.அ.டொலர் 1,246 மில்லியனுக்கு 10.5 சதவீதத்தினால் வீழ்ச்சியடைந்தது.

சுற்றுலாவிலிருந்தான வருவாய்கள்

2016 மார்ச்சில் சுற்றுலாப் பயணிகளின் வருகைகள் 192,841 இனை அடைந்தமையின்மூலம் 22.8 சதவீதம் கொண்ட ஆரோக்கியமான வளர்ச்சியைப் பதிவு செய்தது. ஒன்றுசேர்ந்த அடிப்படையில், 2016இன் முதற்காலாண்டுப்பகுதியில் சுற்றுலா வருவாய்கள், 2015இன் தொடர்பான காலப்பகுதியுடன் ஒப்பிடுகையில் 22.1 சதவீதத்தினால் வளர்ச்சியடைந்திருந்தன. சுற்றுலாப் பயணிகளின் வருகைகளின் செயலாற்றத்தில் சீனாவும் இந்தியாவும் முன்னணி நாடுகளாக விளங்கி 2016இன் முதற் காலாண்டுப்பகுதியில் முறையே 46.6 சதவீதம் மற்றும் 32.2 சதவீதம் கொண்ட வளர்ச்சியைப் பதிவுசெய்த வேளையில் ஐரோப்பா மற்றும் மத்திய கிழக்கு பிராந்தியங்களில் காணப்பட்ட பொருளாதார மற்றும் அரசியல் கரிசனைகளுக்கு இடையிலும் அப்பிராந்தியங்களிலிருந்தான சுற்றுலாப் பயணிகளின் வருகைகள் முறையே 20.6 சதவீதம் மற்றும் 13.7 சதவீதத்தினால் தொடர்ந்தும் வளர்ச்சியடைந்தன. இக்காலப்பகுதியில், சுற்றுலாவிலிருந்தான ஒன்றுசேர்ந்த வருவாய்கள், ஆண்டிற்கு ஆண்டு அடிப்படையில் ஐ.அ.டொலர் 969.3 மில்லியனுக்கு 22.1 சதவீதத்தினால் அதிகரித்தன.¹

தொழிலாளர் பணவனுப்பல்கள்

¹ இலங்கை சுற்றுலா அபிவிருத்திச் சபை அதன் சராசரித் தங்கியிருக்கும் காலம் மற்றும் நாளொன்றிற்கான சராசரிச் செலவு தொடர்பான 2016ஆம் ஆண்டிற்கான மதிப்பீடுகள் பற்றிய அளவீட்டினை வெளியிட்டதும் இத்தற்காலிக மதிப்பீடுகள் திருத்தியமைக்கப்படும்.

2016 பெப்புருவரியில் தொழிலாளர் பணவனுப்பல்களின் பெறுகைகள் ஐ.அ.டொலர் 554.2 மில்லியனுக்கு 8.3 சதவீதத்தினால் அதிகரித்தன. தொழிலாளர் பணவனுப்பல்களில் ஏற்பட்ட விரிவாக்கத்திற்கு 2015 பெப்புருவரியில் அவதானிக்கப்பட்ட குறைந்த செலாற்றத்தின் காரணமாக ஏற்பட்ட தளத்தாக்கம் ஓரளவு காரணமாக அமைந்திருந்தது. தற்பொழுது நிலவுகின்ற தாழ்ந்த எண்ணெய் விலைகளும், அவற்றின் விளைவாக ஏற்பட்ட மத்திய கிழக்கு நாடுகளின் மந்தமடைந்த வருமான மட்டங்களும் தொழிலாளர் பணவனுப்பல்களின் உட்பாய்ச்சல்களின் மீது எதிர்மறையான தாக்கத்தினை தொடர்ந்தும் கொண்டிருக்கும் என எதிர்பார்க்கப்படுகின்றது.

நிதியியல் பாய்ச்சல்கள்

வெளிநாட்டு முதலீடுகளின் நியதிகளில் 2016இன் முதல் மூன்று மாத காலப்பகுதியில் அரசு பிணையங்கள் சந்தையின் ஒன்றுசேர்ந்த தேறிய வெளிப்பாய்ச்சல் 2015இன் தொடர்பான காலப்பகுதியின் ஐ.அ.டொலர் 15.4 மில்லியன் கொண்ட தேறிய வெளிப்பாய்ச்சலுடன் ஒப்பிடுகையில் ஐ.அ.டொலர் 572.3 மில்லியனாகக் காணப்பட்டமையின் காரணமாக அரசு பிணையங்களின் சந்தை தொடர்ந்தும் தேறிய வெளிப்பாய்ச்சலைக் கொண்டிருந்தது. கொழும்புப் பங்குப் பரிவர்த்தனை 2016 மாச்சு இறுதிவரை ஐ.அ.டொலர் 12.5 மில்லியன் வரையான தேறிய வெளிப்பாய்ச்சலை பதிவுசெய்தது. இது இரண்டாந்தரச் சந்தையிலிருந்தான ஐ.அ.டொலர் 13.8 மில்லியன் கொண்ட தேறிய வெளிப்பாய்ச்சலையும் முதலாந்தரச் சந்தைக்கான ஐ.அ.டொலர் 1.3 மில்லியன் கொண்ட உட்பாய்ச்சலையும் உள்ளடக்கியிருந்தது. 2016 பெப்புருவரியில் அரசிற்கான நீண்ட காலக்கடன்கள், 2015 பெப்புருவரியில் பதிவு செய்யப்பட்ட ஐ.அ.டொலர் 6.4 மில்லியன் கொண்ட தேறிய உட்பாய்ச்சலுடன் ஒப்பிடுகையில் ஐ.அ.டொலர் 9.6 மில்லியன் கொண்ட தேறிய வெளிப்பாய்ச்சலைப் பதிவு செய்தது.

திரண்ட சென்மதி நிலுவை நிலைமை

2016 பெப்புருவரியில் சென்மதி நிலுவை, 2015இன் தொடர்பான காலப்பகுதியில் ஐ.அ.டொலர் 692 மில்லியன் கொண்ட பற்றாக்குறையுடன் ஒப்பிடுகையில், ஐ.அ.டொலர் 534 மில்லியன் கொண்ட பற்றாக்குறையைப் பதிவுசெய்யுமென மதிப்பிடப்பட்டது.

பன்னாட்டு ஒதுக்குகளும் செலாவணி வீத அசைவுகளும்

2016 பெப்புருவரி இறுதியிலுள்ளவாறு இலங்கையின் மொத்த அலுவல்சார் ஒதுக்குகள் ஐ.அ.டொலர் 6.6 பில்லியனாக விளங்கி 4.2 மாத இறக்குமதிகளுக்கு சமமானதாக விளங்கியவேளையில் மொத்த வெளிநாட்டுச் சொத்துக்கள் ஐ.அ.டொலர் 8.5 பில்லியனாக விளங்கி 5.5 மாத இறக்குமதிகளுக்குப் போதுமானதாக இருந்தன.

யூன் 6 வரையான இவ்வாண்டுப் பகுதியில், ரூபா ஐ.அ.டொலருக்கெதிராக 1.3 சதவீதத்தினால் தேய்வடைந்தது. குறுக்கு நாணய செலாவணி வீத அசைவுகளின் அடிப்படையில் 2016 யூன் 6 அளவில் இலங்கை ரூபா, பவுண் ஸ்ரேலிங்கிற்கெதிராக உயர்வடைந்த (1.7 சதவீதம்) வேளையில் அவுத்திரேலிய டொலர் (1.6 சதவீதம்) யப்பானிய யென் (12.5 சதவீதம்) மற்றும் யூரோவிற்கெதிராக (4.9 சதவீதம்) தேய்வடைந்தது.

அட்டவணை 3: வெளிநாட்டுத்துறைச் செயலாற்றத்தின் தொகுப்பு (அ)

வகை	பெப்புருவரி	பெப்புருவரி	மாற்றம் (%)	சனவரி - பெப்புருவரி	சனவரி - பெப்புருவரி	மாற்றம் (%)
	2015 ஐ.அ.டொ. மில்	2016 ஐ.அ.டொ. மில்		2015 ஐ.அ.டொ. மில்	2016 ஐ.அ.டொ. மில்	
ஏற்றுமதிகள்	903.0	887.7	-1.7	1,819.7	1,782.6	-2.0
இறக்குமதிகள்	1,529.5	1,439.3	-5.9	3,211.2	3,028.4	-5.7
வர்த்தக மீதி (மிகை (+) குறை (-))	-626.5	-551.7	-11.9	-1,391.5	-1,245.8	-10.5
சுற்றுலாவிலிருந்தான வருவாய்கள்	274.4(ஆ)	327.7	19.4	533.3	649.7	21.8
தொழிலாளர் பணவனுப்பல்கள்	511.6	554.2	8.3	1,035.2	1,117.6	8.0
கொழும்பு பங்குப் பரிவர்த்தனைக்கான உட்பாய்ச்சல் (தேறிய) (இ)	27.2	8.8	-67.7	28.1	-10.1	-136.0
அரசாங்கத்திற்கான உட்பாய்ச்சல் (ஈ)	166.4	52.6	-68.4	365.8	141.5	-61.3
இதில்,						
தி.உண்டியல்கள் மற்றும் தி.முறிகள்	109.2	9.7	-91.1	190.4	23.0	-87.9
நாட்டிற்கான பன்னாட்டு முறிகள்	-	-	-	-	-	-
நீண்ட காலக் கடன்கள்	54.2	42.7	-21.2	158.2	113.8	-28.0

மூலங்கள்: இலங்கைச் சுங்கம்
இலங்கை சுற்றுலா அபிவிருத்தி அதிகார சபை
கொழும்பு பங்குப் பரிவர்த்தனை
இலங்கை மத்திய வங்கி

- (அ) தற்காலிகமானது.
(ஆ) திருத்தப்பட்டது.
(இ) இரண்டாந்தரம் மற்றும் முதலிலைச் சந்தைக் கொடுக்கல்வாங்கல்கள் உள்ளடக்கப்பட்டுள்ளது.
(ஈ) அரசாங்கத்திற்கான உட்பாய்ச்சல்கள், அரசாங்கத்திற்கான மூலதனம் மற்றும் நடைமுறை மாற்றல்கள், வெளிநாட்டு முதலீட்டாளர்களின் திறைசேரி உண்டியல்கள், திறைசேரி முறிகள், நாட்டிற்கான பன்னாட்டு முறிகள் என்பனவற்றின் விற்பனையிலிருந்தான உட்பாய்ச்சல்கள் மற்றும் அரசாங்கத்தின் நீண்ட காலக் கடன்கள் என்பனவற்றை உள்ளடக்குகின்றன.