



ශ්‍රී ලංකා මහ බැංකුව
இலங்கை மத்திய வங்கி
CENTRAL BANK OF SRI LANKA

தொடர்புட்டல் திணைக்களம்

30, ஜனாதிபதி மாவத்தை, கொழும்பு 01, இலங்கை.

தொலைபேசி: 2477424, 2477423, 2477311

தொலைநகல்: 2346257, 2477739

மின்னஞ்சல்: dcommunications@cbsl.lk, communications@cbsl.lk

வெப்தளம்: www.cbsl.gov.lk

பத்திரிகை வெளியீடு

வெளியீடுபவர்

பொருளாதார ஆராய்ச்சித் திணைக்களம்

திகதி

04.03.2016

வெளிநாட்டுத் துறைச் செயலாற்றம் - 2015 திசம்பர்

பொதுநோக்கு

விரிவடைந்த வர்த்தகப் பற்றாக்குறை, சுற்றுலா வருவாய்களில் காணப்பட்ட தொடர்ச்சியான உயர்ந்த வளர்ச்சி மற்றும் மிதமான தொழிலாளர் பணவனுப்பல்கள் என்பனவற்றின் காரணமாக 2015 திசம்பர் மாதத்தில் இலங்கையின் வெளிநாட்டுத் துறை கலந்த செயலாற்றமொன்றினைக் காட்டியது. ஒன்றுசேர்ந்த அடிப்படையில் 2015ஆம் ஆண்டுப் பகுதியில் வர்த்தகப் பற்றாக்குறை சிறிதளவால் விரிவடைந்த வேளையில் சுற்றுலாவிலிருந்தான வருவாய்கள் குறிப்பிடத்தக்களவிற்கு அதிகரித்தன. அதேவேளை, 2015இல் தொழிலாளர் பணவனுப்பல்கள் சிறிதளவு வீழ்ச்சியைப் பதிவு செய்தன. 2015ஆம் ஆண்டுப் பகுதியில் சென்மதி நிலுவையின் நிதியியல் கணக்கிற்கான உட்பாய்ச்சலின் முக்கிய மூலமாக நாட்டிற்கான இரண்டு பன்னாட்டு முறிகளின் வழங்கலும் இந்திய நிசேர்வ வங்கியின் பரஸ்பர பரிமாற்றல் ஒழுங்குகளும் காணப்பட்டன.

ஏற்றுமதிச் செயலாற்றம்

2015 திசம்பரில் ஏற்றுமதிகளிலிருந்தான வருவாய்கள் தொடர்ந்து பத்தாவது மாதமாக அதன் வீழ்ச்சிப் போக்கினைக் காட்டி, ஆண்டிற்கு ஆண்டு அடிப்படையில், ஐ.அ.டொலர் 817 மில்லியனுக்கு 18.7 சதவீதம் கொண்ட வீழ்ச்சியைப் பதிவுசெய்தன. இதற்கு புடவைகள், ஆடைகள் மற்றும் தேயிலை ஏற்றுமதிகள் வழிவகுத்தன. மொத்த ஏற்றுமதிகளில் ஏறத்தாழ 48 சதவீதத்திற்குப் பங்களித்த புடவைகள் மற்றும் ஆடைகளிலிருந்தான ஏற்றுமதி வருவாய்கள் 2015 திசம்பரில் 12.8 சதவீதத்தினால் தொடர்ந்தும் மூன்றாவது மாதமாக வீழ்ச்சியடைந்து ஐரோப்பிய ஒன்றியம் மற்றும் ஐ.அ.மெரிக்கச் சந்தைகளுக்கான குறைந்த ஏற்றுமதிகளைப் பிரதிபலித்தன. எனினும், கனடா, சீனா மற்றும் ஐக்கிய அரபு எமிரேட்ஸ் போன்ற பாரம்பரியமற்ற சந்தைகளுக்கான ஆடை ஏற்றுமதிகள், ஆண்டிற்கு ஆண்டு அடிப்படையில், இம்மாத காலப்பகுதியில் 1.7 சதவீதத்தினால் சிறிதளவினால் அதிகரித்தன. 2015 ஆண்டு முழுவதும் தேயிலை ஏற்றுமதிக்கான கேள்வி தொடர்ந்தும் குறைவாக இருந்தமைக்கு தேயிலை ஏற்றுமதி செய்யும் முக்கிய நாடுகளின் பொருளாதார மற்றும் புவியியல் சார்ந்த அரசியல் நிகழ்வுகளே காரணங்களாகும்.

இதன்படி, திசெம்பரில் தேயிலை ஏற்றுமதிகளிலிருந்தான வருவாய்கள் முன்னைய ஆண்டின் தொடர்பான மாதத்துடன் ஒப்பிடுகையில் 24.7 சதவீதத்தினால் வீழ்ச்சியடைந்து ஏற்றுமதி அளவு மற்றும் சராசரி விலை மட்டம் ஆகிய இரண்டிலும் ஏற்பட்ட வீழ்ச்சிகளில் பிரதிபலித்தது. மேலும், போக்குவரத்துச் கருவிகள், இறப்பர் உற்பத்திகள் மற்றும் இரத்தினக்கற்கள், வைரங்கள் மற்றும் ஆபரண ஏற்றுமதிகள் என்பனவும் திசெம்பரில் ஏற்றுமதிகளில் ஏற்பட்ட வீழ்ச்சிக்கு குறிப்பிடத்தக்களவிற்குப் பங்களித்தன. போக்குவரத்துச் சாதனங்களில் ஏற்பட்ட கணிசமான வீழ்ச்சிக்கு 2014 திசெம்பரில் உல்லாசப் பயணக் கப்பலொன்று ஏற்றுமதி செய்யப்பட்டதன் காரணமாக தளத்தில் ஏற்பட்ட தாக்கத்தின் விளைவே பெருமளவு காரணமாக அமைந்தது. 2015 திசெம்பரில் இறப்பர் உற்பத்தி ஏற்றுமதிகளிலிருந்தான வருவாய்கள், ஆண்டிற்கு ஆண்டு அடிப்படையில், தொடர்ச்சியாக நலிவடைந்து 19.8 சதவீதம் கொண்ட வீழ்ச்சியைப் பதிவுசெய்தது. எனினும், பெற்றோலிய உற்பத்தி ஏற்றுமதி 24.5 சதவீதம் கொண்ட அதிகரிப்பை பதிவு செய்தமைக்கு 2015 திசெம்பரில் ஆண்டிற்கு ஆண்டு அடிப்படையில் நீர்க்கல எரிபொருளின் அளவு 186.4 சதவீதத்தினால் கணிசமாக அதிகரித்தமையே காரணமாகும். இதற்குப் புறம்பாக, இரசாயன உற்பத்திகளிலிருந்தான வருவாய்களும் 10.5 சதவீத வளர்ச்சியைக் காட்டிய வேளையில் கறுவா, நெய்யப்பட்ட துணிகள், பழவர்க்கங்கள் போன்ற துணை வகைகள் 2014இன் தொடர்பான மாதத்துடன் ஒப்பிடுகையில் 2015 திசெம்பர் மாதத்தில் வளர்ச்சியைக் காட்டின.

அட்டவணை 1: ஏற்றுமதிகளிலிருந்தான வருவாய்கள்

வகை	திசெம்பர் 2014 (ஐ.அ.டொ. மில்)	திசெம்பர் 2015 (ஐ.அ.டொ. மில்)	மாற்றம் (%)	சன-திசெ 2014 (ஐ.அ.டொ. மில்)	சன-திசெ 2015 (ஐ.அ.டொ. மில்)	மாற்றம் (%)
1. கைத்தொழில்கள் ஏற்றுமதிகள்	752.1	624.1	(17.0)	8,262.0	7,975.6	(3.5)
புடவைகள் மற்றும் ஆடைகள்	451.1	393.4	(12.8)	4,929.9	4,820.2	(2.2)
இதில் ஆடைகள்	432.1	369.2	(14.5)	4,682.3	4,555.6	(2.7)
நெய்யப்பட்ட துணிகள்	6.5	9.6	47.2	90.3	101.5	12.4
இறப்பர் உற்பத்திகள்	72.9	58.5	(19.8)	889.8	761.2	(14.5)
இரத்தினக்கற்கள், வைரங்கள் மற்றும் ஆபரணங்கள்	29.5	18.1	(38.6)	393.6	331.7	(15.7)
பொறிகள் மற்றும் இயந்திரவியல் சாதனங்கள்	30.9	23.4	(24.2)	342.9	293.8	(14.3)
போக்குவரத்துச் சாதனங்கள்	36.6	5.5	(85.0)	151.8	243.7	60.5
பெற்றோலிய உற்பத்திகள்	24.3	30.3	24.5	338.0	373.9	10.6
இரசாயன உற்பத்திகள்	9.8	10.8	10.5	134.4	126.4	(5.9)
ஏனையவை	97.0	84.1	(13.4)	1,081.5	1,024.7	(5.3)
2. வேளாண்மை ஏற்றுமதிகள்	249.4	191.1	(23.4)	2,793.9	2,481.5	(11.2)
தேயிலை	139.8	105.2	(24.7)	1,628.3	1,340.5	(17.7)
தெங்கு	26.5	23.7	(10.6)	356.4	351.7	(1.3)
வாசனைத் திரவியம்	28.4	24.4	(14.0)	264.6	377.4	42.7
இதில் கருவா	13.7	14.2	3.8	139.8	139.6	(0.2)
சிறு வேளாண்மை உற்பத்தி	21.1	14.4	(31.8)	165.2	160.4	(2.9)
இதில் பழங்கள்	3.5	4.1	17.7	44.2	38.0	(14.0)
கடலுணவு	21.8	15.0	(31.2)	252.7	163.1	(35.5)
ஏனையவை	11.7	8.4	(28.4)	126.7	88.4	(30.2)
3. கனிமங்கள் மற்றும் ஏனையவை	3.6	2.2	(37.9)	74.2	47.9	(35.4)
மொத்த ஏற்றுமதிகள்	1,005.1	817.5	(18.7)	11,130.1	10,504.9	(5.6)
மொத்த ஏற்றுமதிகள்	921.2	835.2	-9.3	10,125.00	9,678.60	-4.4

மூலங்கள்: இலங்கைச் சுங்கம்

தேசிய இரத்தினக்கல் மற்றும் ஆபரணங்கள் அதிகாரசபை,

இலங்கை பெற்றோலியக் கூட்டுத்தாபனம் மற்றும் ஏனைய பெற்றோலிய ஏற்றுமதியாளர்கள்

இலங்கை மத்திய வங்கி

இறக்குமதிச் செயலாற்றம்

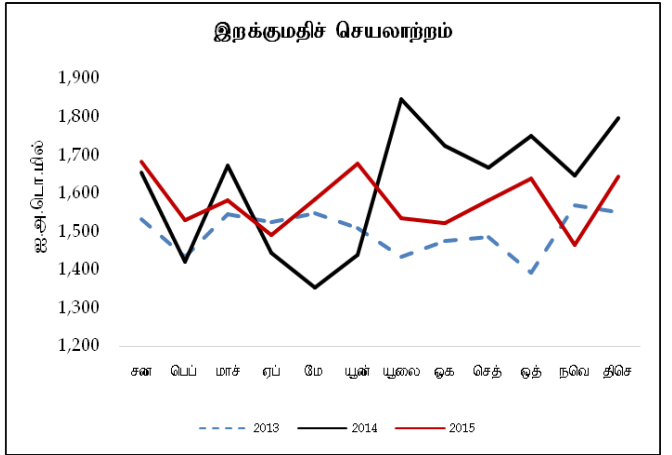
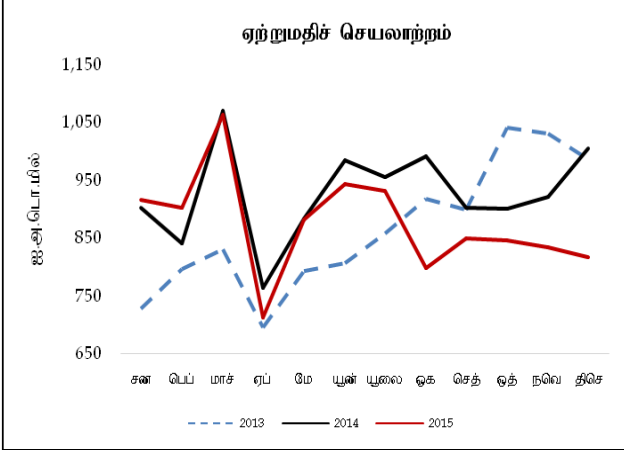
ஆண்டின் இறுதிப்பகுதியில் இறக்குமதிகள் வழமையாக அதிகரித்துக் காணப்படும் பருவகால போக்குகளிலிருந்தும் வேறுபடும் விதத்தில் 2015 திசெம்பர் மாதத்தில் இறக்குமதிகள் மீதான செலவினம் தொடர்ந்து ஆறாவது மாதமாக வீழ்ச்சியடைந்து ஆண்டிற்கு ஆண்டு அடிப்படையில், ஐ.அ.டொலர் 1,645 மில்லியனுக்கு 8.5 சதவீதத்தினால் வீழ்ச்சியடைந்தது. வளர்ச்சியில் ஏற்பட்ட இவ்வீழ்ச்சியின் பெரும்பகுதிக்கு எரிபொருள் இறக்குமதிகளை முக்கியமாகக் கொண்ட இடைநிலைப் பொருட்களின் இறக்குமதிகளில் ஏற்பட்ட வீழ்ச்சியே காரணமாகும். அதேவேளை நுகர்வுப்பொருட்கள் மற்றும் முதலீட்டுப் பொருட்களின் இறக்குமதிகளில் ஏற்பட்ட வீழ்ச்சியும் இதற்குப் பங்களித்தது. 2015 திசெம்பரில் எரிபொருள் இறக்குமதிகள் மீதான செலவினம், ஆண்டிற்கு ஆண்டு அடிப்படையில், 15.5 சதவீதத்தினால் ஐ.அ.டொலர் 216 மில்லியனுக்கு வீழ்ச்சியடைந்தமைக்கு இறக்குமதி விலைகளில் ஏற்பட்ட குறிப்பிடத்தக்களவு வீழ்ச்சியே முக்கிய காரணமாகும். 2015 திசெம்பரில் பன்னாட்டு எண்ணெய் விலைகளில் ஏற்பட்ட கீழ் நோக்கிய அசைவுடன் இசைந்துசெல்லும் விதத்தில் மசுகெண்ணெயின் சராசரி இறக்குமதி விலை 2014 திசெம்பரில் பதிவுசெய்யப்பட்ட பீப்பாய் ஒன்றிற்கான ஐ.அ.டொலர் 75.98 உடன் ஒப்பிடுகையில் ஐ.அ.டொலர் 41.21 இற்கு வீழ்ச்சியடைந்தது. 2015 திசெம்பரில் நுகர்வுப் பொருட்களின் இறக்குமதிகள் ஐ.அ.டொலர் 384 மில்லியனுக்கு 9.1 சதவீதத்தினால் வீழ்ச்சியடைந்தது. தனிப்பட்ட உந்து ஊர்திகள் மற்றும் அரிசி இறக்குமதிகளில் பதிவுசெய்யப்பட்ட கணிசமான வீழ்ச்சி நுகர்வுப்பொருட்களின் இறக்குமதிகள் மீதான செலவினத்தின் குறைப்பிற்குப் பெருமளவிற்குப் பங்களித்தது. 2015 திசெம்பரில் அரிசி இறக்குமதிகள் மீதான செலவினம் தொடர்ந்து 8ஆவது மாதமாக 2014 திசெம்பரில் ஐ.அ.டொலர் 50.0 மில்லியனுடன் ஒப்பிடுகையில் ஐ.அ.டொலர் 1.7 மில்லியனுக்கு வீழ்ச்சியடைந்தமைக்கு அரிசியின் உள்ளூர் உற்பத்தி அதிகரித்தமையே காரணமாகும். 2015 திசெம்பரில் தனிப்பட்ட உந்து ஊர்திகளின் இறக்குமதிகள் மீதான செலவினம் ஐ.அ.டொலர் 66 மில்லியனுக்கு 41.1 சதவீதத்தினால் குறிப்பிடத்தக்களவிற்கு வீழ்ச்சியடைந்து உந்து ஊர்திகள் மற்றும் உந்து ஈருளிகள் உட்பட அனைத்துத் துணை வகைகளிலும் பதிவுசெய்யப்பட்ட வீழ்ச்சிகளைப் பிரதிபலித்தது. முதலீட்டுப் பொருட்களின் கீழ் வகைப்படுத்தப்பட்ட முச்சில்லு வண்டிகள், பேருந்துகள் மற்றும் வேளாண்மை உழுபொறிகள் போன்ற போக்குவரத்துக் கருவிகள் மீதான செலவினம், ஆண்டிற்கு ஆண்டு அடிப்படையில், 49.8 சதவீதத்தினால் குறிப்பிடத்தக்களவிற்கு வீழ்ச்சியடைந்தது. நுகர்வுப்பொருட்கள், இடைநிலைப்பொருட்கள் மற்றும் முதலீட்டுப் பொருட்களின் கீழ் வகைப்படுத்தப்பட்ட முறையே காய்கறிகள், புடவைகள் மற்றும் புடவைப்பொருட்கள் பொறி மற்றும் கருவிகள் மீதான இறக்குமதிச் செலவினம் இம்மாத காலப்பகுதியில் குறிப்பிடத்தக்களவிற்கு அதிகரித்தன.

அட்டவணை 2 - இறக்குமதிகள் மீதான செலவினம்

வகை	திசெம்பர்	திசெம்பர்	மாற்றம்	சன-திசெ	சன-திசெ	மாற்றம்
	2014	2015		2014	2015	
	(ஐ.அ.டொ. மில்)	(ஐ.அ.டொ. மில்)	(%)	(ஐ.அ. டொ.மில்)	(ஐ.அ. டொ.மில்)	(%)
1. நுகர்வுப் பொருட்கள்	422.1	383.8	(9.1)	3,852.5	4,713.5	22.3
உணவு மற்றும் குடிவகைகள்	169.3	149.5	(11.7)	1,633.7	1,627.8	(0.4)
மரக்கறிகள்	29.5	48.0	62.9	283.9	396.4	39.6
தானியங்கள் மற்றும் ஆலைக் கைத்தொழில் பொருட்கள்	51.5	3.1	(93.9)	297.5	151.6	(49.0)
கடலுணவு	14.5	27.1	87.4	144.1	221.1	53.4
சீனி மற்றும் இனிப்புப் பொருட்கள்	7.2	6.3	(12.3)	61.4	77.4	26.1
ஏனைய உணவு மற்றும் குடிவகைகள்	66.7	64.9	(2.6)	846.8	781.3	(7.7)
உணவல்லாத நுகர்வுப் பொருட்கள்	252.9	234.4	(7.3)	2,218.8	3,085.7	39.1
மருந்து மற்றும் மருந்தகப் பொருட்கள்	35.8	41.2	15.2	380.5	459.8	20.8
வாகனங்கள்	111.5	65.7	(41.1)	896.7	1,359.6	51.6
ஏனைய உணவல்லாத நுகர்வுக்கூடியவைகள்	105.6	127.5	20.7	941.6	1,266.2	34.5
2. இடைநிலைப் பொருட்கள்	936.9	855.4	(8.7)	11,397.7	9,638.2	(15.4)
எரிபொருள்	255.9	216.2	(15.5)	4,597.3	2,699.6	(41.3)
புடவைகள் மற்றும் ஆடைப் பொருட்கள்	225.8	241.4	6.9	2,327.6	2,296.2	(1.3)
வளமாக்கி	84.7	72.4	(14.5)	808.2	870.3	7.7
கோதுமை மற்றும் சோளம்	47.7	35.0	(26.8)	404.7	357.2	(11.7)
வளமாக்கி	24.2	28.0	15.6	272.4	289.6	6.3
இறப்பர் மற்றும் அது தொடர்பான பொருட்கள்	23.0	26.1	13.3	190.7	278.6	46.1
கனிமப் பொருட்கள்	31.3	9.3	(70.2)	222.2	230.8	3.9
தயாரிக்கப்படாத புகையிலை	4.2	6.2	45.9	70.4	83.0	17.9
ஏனையவை	240.0	220.9	(8.0)	2,504.1	2,532.8	1.1
3. முதலீட்டுப் பொருட்கள்	437.1	404.3	(7.5)	4,152.2	4,567.0	10.0
பொறி மற்றும் கருவிகள்	207.1	223.8	8.1	2,131.0	2,278.1	6.9
கட்டடப் பொருட்கள்	127.4	128.5	0.9	1,308.9	1,352.0	3.3
போக்குவரத்துச் சாதனங்கள்	101.4	50.9	(49.8)	707.3	930.9	31.6
ஏனையவை	1.2	1.0	(10.5)	4.9	5.9	20.6
4. வகைப்படுத்தப்படாதவை	1.4	1.1	(20.3)	14.4	15.9	10.3
மொத்த இறக்குமதிகள்	1,797.5	1,644.7	(8.5)	19,416.8	18,934.6	(2.5)

மூலங்கள்: இலங்கைச் சுங்கம்,
இலங்கை பெற்றோலியக் கூட்டுத்தாபனம், லங்கா ஐஓசி பிஎல்சி
இலங்கை மத்திய வங்கி.

வரைபடம் 1: ஏற்றுமதி மற்றும் இறக்குமதிச் செயலாற்றம்



2015ஆம் ஆண்டிற்கான வர்த்தகச் செயலாற்றம்

குறைவடைந்த உலகளாவிய கேள்வி மற்றும் தாழ்ந்த பண்ட விலைகள் என்பனவற்றைப் பிரதிபலிக்கின்ற விதத்தில் 2015ஆம் ஆண்டுப் பகுதியில் ஏற்றுமதிகளிலிருந்தான வருவாய்கள் 5.6 சதவீதத்தினால் ஐ.அ.டொலர் 10,505 மில்லியனுக்கு வீழ்ச்சியடைந்த வேளையில் இறக்குமதிகள் மீதான செலவினம் ஐ.அ.டொலர் 18,935 மில்லியனுக்கு 2.5 சதவீதத்தினால் வீழ்ச்சியடைந்தன. தேயிலை, இறப்பர் உற்பத்திகள், புடவை மற்றும் ஆடைகள், கடலுணவு வகைகளின் குறைந்த செயலாற்றம் ஏற்றுமதிகளில் ஏற்பட்ட வீழ்ச்சிக்கு முக்கியமாகப் பங்களித்தன. எளிப்பொருள் இறக்குமதிச் செலவில் பதிவுசெய்யப்பட்ட குறிப்பிடத்தக்களவு வீழ்ச்சிக்கு குறைந்த எண்ணெய் விலைகளும் இறக்குமதிச் செலவினம் வீழ்ச்சியடையக் காரணமாக விளங்கிய குறைந்த வெப்ப வலு உருவாக்கமுமே காரணமாகும். 2015 காலப்பகுதியில் இலங்கையின் வணிக ஏற்றுமதிகளுக்கான முன்னணிச் சந்தைகளாக ஐக்கிய அமெரிக்கா, ஐக்கிய இராச்சியம், இந்தியா, ஜேர்மனி மற்றும் இத்தாலி என்பன தொடர்ந்தும் விளங்கி மொத்த ஏற்றுமதிகளில் ஏறத்தாழ 51 சதவீதத்திற்கு வகைகூறிய வேளையில் முக்கிய இறக்குமதி நாடுகளாக இந்தியா, சீனா, யப்பான், ஐக்கிய அரபு எமிரேட்ஸ் என்பன தொடர்ந்தும் விளங்கி மொத்த இறக்குமதிகளில் ஏறத்தாழ 60 சதவீதத்திற்கு வகைகூறின.

வர்த்தக நிலுவை

2015 திசம்பரில் வர்த்தகக் கணக்குப் பற்றாக்குறை 2014 திசம்பரின் ஐ.அ.டொலர் 792 மில்லியனுடன் ஒப்பிடுகையில் ஐ.அ.டொலர் 827 மில்லியனுக்கு அதிகரித்தது. ஒன்றுசேர்ந்த அடிப்படையில் 2015 ஆண்டுப் பகுதியில் வர்த்தகப் பற்றாக்குறை 2014இனை விட ஐ.அ.டொலர் 8,430 மில்லியனுக்கு 1.7 சதவீதத்தினால் சிறிதளவில் விரிவடைந்தது.

சுற்றுலாவிலிருந்தான வருவாய்கள்

2016 சனவரியில் காணப்பட்ட 194,280 சுற்றுலாப் பயணிகளின் வருகைகளுடன் இது தொடர்ந்தும் உத்வேகமான வளர்ச்சியைக் காட்டி 24.3 சதவீதம் கொண்ட ஆண்டிற்கு ஆண்டு வளர்ச்சியைப் பதிவு செய்தது. இந்தியா மற்றும் சீனா தொடர்ந்தும் சுற்றுலாப் பயணிகளின் வருகைக்கான முதல் பத்து நாடுகளில் முக்கியமானவையாக தொடர்ந்தும் விளங்கின. இம்மாத காலப்பகுதியில் இந்தியா மற்றும் சீனாவிலிருந்தான சுற்றுலாப் பயணிகள் முறையே 25.9 சதவீதம் மற்றும் 122.3 சதவீதம் கொண்ட உயர்ந்த வளர்ச்சியைப் பதிவுசெய்தன. சுற்றுலாவிலிருந்தான வருவாய்கள், ஆண்டிற்கு ஆண்டு அடிப்படையில், 2016 சனவரியின்¹ ஐ.அ.டொலர் 322 மில்லியனுக்கு 24.3 சதவீதத்தினால் அதிகரித்தன.

தொழிலாளர் பணவனுப்பல்கள்

2015 திசம்பரில் தொழிலாளர் பணவனுப்பல்கள் 2014 திசம்பரில் ஐ.அ.டொலர் 708.8 மில்லியனிலிருந்து ஆண்டிற்கு ஆண்டு அடிப்படையில் ஐ.அ.டொலர் 618.5 மில்லியனுக்கு 12.7 சதவீதத்தினால் வீழ்ச்சியடைந்தது. வளர்ச்சி வீதத்தில் ஏற்பட்ட இக்கணிசமான வீழ்ச்சிக்கு, 2014 திசம்பரில் தொழிலாளர் பணவனுப்பல்கள் உயர்ந்த சாதனை வீதமொன்றிற்கு அதிகரித்தமையின் காரணமாக ஏற்பட்ட தளத்தாக்கமே ஓரளவிற்குக் காரணமாகும். ஒன்றுசேர்ந்த அடிப்படையில் 2015இல் தொழிலாளர் பணவனுப்பல்கள் 2014இன் ஐ.அ.டொலர் 7,017.8 மில்லியனுடன் ஒப்பிடுகையில் ஐ.அ.டொலர் 6,980.3 மில்லியனுக்கு 0.5 சதவீதத்தினால் கணிசமாக வீழ்ச்சியடைந்து. இக்காலப்பகுதியில் தொழிலாளர் பணவனுப்பல்களில் ஏற்பட்ட இச்சிறிய வீழ்ச்சிக்கு பன்னாட்டு எண்ணெய் விலைகளில் ஏற்பட்ட தொடர்ச்சியான வீழ்ச்சியும் மத்திய கிழக்கு நாடுகளில் காணப்பட்ட மந்தமான வளர்ச்சியுமே ஓரளவிற்குக் காரணமாகும்.

நிதியியல் பாய்ச்சல்கள்

2016 சனவரியில், அரசு பிணையங்கள் சந்தையில் காணப்பட்ட வெளிநாட்டு முதலீடுகள் 2015இன் தொடர்பான மாதத்துடன் ஒப்பிடுகையில் ஐ.அ.டொலர் 29.5 மில்லியன் கொண்ட தேறிய வெளிப்பாய்ச்சல்களுடன் ஒப்பிடுகையில் ஐ.அ.டொலர் 118.3 மில்லியன் கொண்ட வெளிப்பாய்ச்சலைப் பதிவுசெய்தது. கொடும்புப் பங்குப் பரிவர்த்தனை 2016¹ சனவரி இறுதியில் ஐ.அ.டொலர் 18.8 மில்லியன் வரையிலான தேறிய வெளிப்பாய்ச்சலைப் பதிவுசெய்தது. இது, இரண்டாந்தரச் சந்தையிலிருந்தான ஐ.அ.டொலர் 19.0 மில்லியன் கொண்ட வெளிநாட்டு முதலீடுகளின் தேறிய வெளிப்பாய்ச்சலையும் ஐ.அ.டொலர் 0.2 மில்லியன் தொகை கொண்ட முதலாந்தரச் சந்தைக்கான உட்பாய்ச்சலையும் உள்ளடக்கியிருக்கிறது. 2015இல் அரசிற்கான நீண்ட காலக் கடன்கள், 2014இல் பதிவுசெய்யப்பட்ட ஐ.அ.டொலர் 645.7 மில்லியன் கொண்ட தேறிய உட்பாய்ச்சல்களுடன் ஒப்பிடுகையில் ஐ.அ.டொலர் 463.1 மில்லியன் கொண்ட தேறிய உட்பாய்ச்சலைப் பதிவு செய்தது.

திரண்ட சென்மதி நிலுவை நிலைமை

2015ஆம் ஆண்டிற்கான திரண்ட சென்மதி நிலுவை 2014இல் பதிவுசெய்யப்பட்ட ஐ.அ.டொலர் 1,369 மில்லியன் கொண்ட மிகையுடன் ஒப்பிடுகையில் ஐ.அ.டொலர் 1,489 மில்லியன் கொண்ட பற்றாக்குறையைப் பதிவுசெய்திருப்பதாக மதிப்பிடப்பட்டது.

¹ இலங்கை சுற்றுலா அபிவிருத்திச் சபை அதன் சராசரித் தங்கியிருக்கும் காலம் மற்றும் நாளொன்றிற்கான சராசரிச் செலவு தொடர்பான 2016ஆம் ஆண்டிற்கான மதிப்பீடுகள் பற்றிய அளவீட்டினை வெளியிட்டதும் இத்தற்காலிக மதிப்பீடுகள் திருத்தியமைக்கப்படும்.

பன்னாட்டு ஒதுக்குகளுக்கும் செலாவணி வீத அசைவுகளும்

2015 திசம்பர் இறுதியிலுள்ளவாறு இலங்கையின் மொத்த அலுவல்சார் ஒதுக்குகள் ஐ.அ.டொலர் 7.3 பில்லியனாக விளங்கி 4.6 மாத இறக்குமதிகளுக்குச் சமமானதாக விளங்கிய வேளையில் மொத்த வெளிநாட்டுச் சொத்துக்கள் ஐ.அ.டொலர் 9.3 பில்லியனாக விளங்கி 5.9 மாத இறக்குமதிகளுக்குச் சமமானதாகக் காணப்பட்டது.

2016ஆம் ஆண்டின் பெப்புருவரி இறுதி வரையிலான காலப்பகுதியில் ஐ.அ.டொலருக்கெதிராக ரூபா 0.2 சதவீதத்தினால் தேய்வடைந்தது. குறுக்கு நாணய செலாவணி வீத அசைவுகளின் அடிப்படையில் இலங்கை ரூபா ஸ்ரேலிங் பவுணுக்கெதிராக 6.8 சதவீதத்தினாலும் அவுத்திரேலிய டொலருக்கெதிராக 2.3 சதவீதத்தினாலும் மற்றும் இந்திய ரூபாவிற்கெதிராக 3.3 சதவீதத்தினாலும் உயர்வடைந்த வேளையில் இக்காலப்பகுதியில் யப்பானிய யென்னிற்கெதிராக 6.1 சதவீதத்தினாலும் யூரோவிற்கெதிராக 0.3 சதவீதத்தினாலும் தேய்வடைந்தது.

அட்டவணை 3: வெளிநாட்டுத்துறைச் செயலாற்றத்தின் தொகுப்பு (அ)

வகை	திசம்பர் 2014 (ஐ.அ.டொ மில்)	திசம்பர் 2015 (ஐ.அ.டொ மில்)	மாற்றம் (%)	சன.-திசெ. 2014 (ஐ.அ.டொ மில்)	சன.திசெ. 2015 (ஐ.அ.டொ மில்)	மாற்றம் (%)
ஏற்றுமதிகள்	1,005.1	817.5	-18.7	11,130.1	10,504.9	-5.6
இறக்குமதிகள்	1,797.5	1,644.7	-8.5	19,416.8	18,934.6	-2.5
வர்த்தக மீதி (மிகை(+)/குறை(-))	-792.3	-827.3	4.4	-8,286.7	-8,429.7	1.7
சுற்றுலாவிலிருந்தான வருவாய்கள்	284.4(ஆ)	341.6(ஆ)	20.1	2,431.1	2,980.7	22.6
தொழிலாளர் பணவனுப்பல்கள்	708.8	618.5	-12.7	7,017.8	6,980.3	-0.5
கொழும்பு பங்குப் பரிவர்த்தனை உட்பாய்ச்சல் (தேறிய) (இ)	12.4	-3.4	-127.8	162.6	4.0	-97.5
அரசாங்கத்திற்கான உட்பாய்ச்சல்கள் (ஈ)	66.4	339.8	411.4	4,794.1	4,705.0	-1.9
இதில்,						
தி.உண்டியல்கள் மற்றும் தி.முறிகள்	64.2	5.8	-90.9	1,775.5	1,210.9	-31.8
நாட்டிற்கான பன்னாட்டு முறிகள்	-	-	-	1,500.0	2,150.0	43.3
நீண்ட காலக் கடன்கள்	-	320.5	-	1,438.7	1,267.8	-11.9
வெளிநாட்டு நேரடி முதலீடுகள் (உ)	-	-	-	1,069.4(ஆ)	713.3	-33.3

மூலங்கள்: இலங்கை முதலீட்டுச் சபை
 இலங்கைச் சுங்கம்
 இலங்கை சுற்றுலா அபிவிருத்தி அதிகார சபை
 கொழும்பு பங்குப் பரிவர்த்தனை
 இலங்கை மத்திய வங்கி

- (அ) தற்காலிகமானது.
- (ஆ) திருத்தப்பட்டது.
- (இ) இரண்டாந்தரம் மற்றும் முதனிலைச் சந்தைக் கொடுக்கல்வாங்கல்கள் உள்ளடக்கப்பட்டுள்ளது.
- (ஈ) அரசாங்கத்திற்கான உட்பாய்ச்சல்கள், அரசாங்கத்திற்கான மூலதனம் மற்றும் நடைமுறை மாற்றல்கள், வெளிநாட்டு முதலீட்டாளர்களின் திறைசேரி உண்டியல்கள், திறைசேரி முறிகள், நாட்டிற்கான பன்னாட்டு

முறிகள் என்பனவற்றின் விற்பனையிலிருந்தான உட்பாய்ச்சல்கள் மற்றும் அரசாங்கத்தின் நீண்ட காலக் கடன்கள் என்பனவற்றை உள்ளடக்குகின்றன.