



ශ්‍රී ලංකා මහ බැංකුව
இலங்கை மத்திய வங்கி
CENTRAL BANK OF SRI LANKA

தொடர்புட்டல் திணைக்களம்

30, ஜனாதிபதி மாவத்தை, கொழும்பு 01, இலங்கை.

தொலைபேசி: 2477424, 2477423, 2477311

தொலைநகல்: 2346257, 2477739

மின்னஞ்சல்: dcommunications@cbsl.lk, communications@cbsl.lk

வெப்தளம்: www.cbsl.gov.lk

பத்திரிகை வெளியீடு

வெளியீடுபவர்

பொருளாதார ஆராய்ச்சித் திணைக்களம்

திகதி

28.01.2016

வெளிநாட்டுத் துறைச் செயலாற்றம் - 2015 நவம்பர்

பொதுநோக்கு

ஏற்றுமதி வருவாய்களில் ஏற்பட்ட வீழ்ச்சியிலும் பார்க்க பன்னாட்டு இறக்குமதிச் செலவினத்தில் ஏற்பட்ட குறைப்பு உயர்ந்த வீதத்தில் காணப்பட்டமையின் காரணமாக 2015 நவம்பரில் வர்த்தகப் பற்றாக்குறையானது 2014இன் தொடர்பாக மாதத்துடன் ஒப்பிடுகையில் சுருக்கமடைந்தது. சுற்றுலாப் பயணிகளின் வருவாய் தொடர்ந்தும் அதிகரித்ததெனினும் தொழிலாளர் பணவலுப்பல்களில் ஏற்பட்ட வளர்ச்சி மிதமானதாகக் காணப்பட்டது. ஐ.அ.டொலர் 1500 மில்லியனைக் கொண்ட அண்மைய நாட்டிற்கான பன்னாட்டு முறிகளிலிருந்தான பெறுகைகளுடன் நிதியியல் கணக்கிற்கான பாய்ச்சல் வலுவடைந்தது.

ஏற்றுமதிச் செயலாற்றம்

2015 நவம்பரில் ஏற்றுமதிகளிலிருந்தான வருவாய்கள், ஆண்டிற்கு ஆண்டு அடிப்படையில் ஐ.அ.டொலர் 835 மில்லியனுக்கு 9.3 சதவீதத்தினால் வீழ்ச்சியடைந்தது. இதற்கு தேயிலை, இறப்பர் உற்பத்திகள், பெற்றோலிய உற்பத்திகள் மற்றும் ஆடை ஏற்றுமதிகளில் பதிவு செய்யப்பட்ட வீழ்ச்சிகளே முக்கிய காரணமாகும். நாணயத் தேய்வு மற்றும் புவிசார் அரசியல் நிலமைகள் குறிப்பாக, மத்திய கிழக்கு நாடுகளின் நிலமைகள் தேயிலைக்கான கேள்வி தொடர்ந்தும் வீழ்ச்சியடையக் காரணமாயின. இதன்படி 2015 நவம்பரில், ஆண்டிற்கு ஆண்டு அடிப்படையில் தேயிலையிலிருந்தான ஏற்றுமதி வருவாய்கள் குறிப்பிடத்தக்களவிற்கு வீழ்ச்சியடைந்தன. எனினும், தேயிலையின் சராசரி ஏற்றுமதி விலை கி.கிராமிற்கு ஐ.அ.டொலர் 4.11 ஆக விளங்கி முன்னைய மாதத்திலிருந்தும் மாற்றமின்றிக் காணப்பட்டபோதும், 2014 நவம்பரில் பதிவுசெய்யப்பட்ட கி.கி ஒன்றிற்கான ஐ.அ.டொலர் 4.75 இருந்தும் வீழ்ச்சியடைந்து காணப்பட்டது. நவம்பரில் இறப்பர் உற்பத்திகளின் ஏற்றுமதிகளிலிருந்தான வருவாய்கள் தொடர்ந்தும் நலிவடைந்து ஆண்டிற்கு ஆண்டு அடிப்படையில் 19.5 சதவீத வீழ்ச்சியைப் பதிவுசெய்தன. இதற்கு புறம்பாக, 2015 நவம்பரில் ஆண்டுக்கு ஆண்டு அடிப்படையில், நீர்க்கல எரிபொருளின் அளவு 32.9 சதவீதத்தினால் அதிகரித்தபோதும் நீர்க்கல எரிபொருள் மற்றும் வானூர்தி எரிபொருளுக்கான குறைந்த விலைகளின் விளைவாக பெற்றோலிய உற்பத்திகளின் ஏற்றுமதிகள் 40.5 சதவீத வீழ்ச்சியைப் பதிவுசெய்தன. மொத்த

ஏற்றுமதிகளில் ஏறத்தாழ 46 சதவீதத்திற்குப் பங்களிக்கும் ஆடைகளிலிருந்தான ஏற்றுமதி வருவாய்கள் 2015 நவம்பரில் 2.7 சதவீதத்தினால் வீழ்ச்சியடைந்து ஐரோப்பிய ஒன்றியச் சந்தைகளுக்கான குறைந்த ஏற்றுமதிகளைப் பிரதிபலிக்கிறது. எனினும், 2015 நவம்பரில் ஐ.அமெரிக்கா மற்றும் பாரம்பரியமற்ற சந்தைகளுக்கான ஆடை ஏற்றுமதிகள் ஆண்டுக்கு ஆண்டு அடிப்படையில், முறையே 9.3 சதவீதத்தினாலும் 7.5 சதவீதத்தினாலும் அதிகரித்தன. மேலும், பொறிகள் மற்றும் எந்திர உபகரணங்கள், தெங்கு உற்பத்திகள் மற்றும் கடலுணவு என்பனவற்றிலிருந்தான தாழ்ந்த ஏற்றுமதி வருவாய்கள், ஏற்றுமதிகளில் ஏற்பட்ட ஒட்டுமொத்த வீழ்ச்சிக்கு குறிப்பிடத்தக்களவிற்குப் பங்களித்தன. எனினும், வாசனைத் திரவியங்களின் ஏற்றுமதிகளிலிருந்தான வருவாய்கள் ஆண்டின் இதுவரையான காலப்பகுதியின் தொடர்ச்சியான வளர்ச்சியைப் பதிவுசெய்தன. இவற்றினைவிட இரத்தினக்கற்கள், உண்ணத்தக்க விதை வகைகள் ஆகியவற்றின் துணை வகைகள் 2015 நவம்பர் காலப்பகுதியில் வளர்ச்சியைக் காட்டின.

ஒன்றுசேர்ந்த அடிப்படையில், 2015இன் முதல் பதினொரு மாத காலப்பகுதியில் ஏற்றுமதிகளிலிருந்தான வருவாய்கள் ஐ.அ.டொலர் 9,679 மில்லியனுக்கு 4.4 சதவீதத்தினால் வீழ்ச்சியடைந்து தேயிலை, இறப்பர் உற்பத்திகள் மற்றும் கடலுணவு என்பனவற்றின் ஏற்றுமதிகளிலிருந்தான வருவாய்கள் குறிப்பிடத்தக்களவிற்கு வீழ்ச்சியடைந்தமையைப் பிரதிபலித்தது. 2015இன் முதல் பதினொரு மாத காலப்பகுதியில் இலங்கையின் வணிகப் பொருட்களின் ஏற்றுமதிகளுக்கான முன்னணிச் சந்தைகளாக ஐக்கிய அமெரிக்கா, ஐக்கிய இராச்சியம், இந்தியா, ஜேர்மனி, இத்தாலி மற்றும் சீனா என்பன விளங்கி மொத்த ஏற்றுமதிகளில் ஏறத்தாழ 54 சதவீதத்திற்கு வகைகூறின.

அட்டவணை 1: ஏற்றுமதிகளிலிருந்தான வருவாய்கள்

வகை	நவெம்பர் 2014 (ஐ.அ.டொ. மில்)	நவெம்பர் 2015 (ஐ.அ.டொ. மில்)	மாற்றம் (%)	சன-நவெ 2014 (ஐ.அ.டொ. மில்)	சன-நவெ 2015 (ஐ.அ.டொ. மில்)	மாற்றம் (%)
1. கைத்தொழில் ஏற்றுமதிகள்	684.1	633.2	-7.4	7,509.90	7,342.60	-2.2
புடவைகள் மற்றும் ஆடைகள்	420.7	410.2	-2.5	4,478.90	4,426.80	-1.2
இதில் ஆடைகள்	398.3	387.7	-2.7	4,250.20	4,186.30	-1.5
இறப்பர் உற்பத்திகள்	69.6	56	-19.5	816.9	702.7	-14
பொறி மற்றும் இயந்திரவியல் சாதனங்கள்	29.1	22.2	-23.8	312	270.4	-13.3
பெற்றோலிய உற்பத்திகள்	29.9	17.8	-40.5	313.6	343.6	9.6
கால்நடை உற்பத்திகள்	4.8	4.9	1.2	58.8	69.7	18.5
இரத்தினக்கற்கள், வைரங்கள் மற்றும் ஆபரணங்கள்	27.8	34.2	22.9	364.1	304.7	-16.3
இதில் இரத்தினக்கற்கள்	9.5	20	110.7	163.7	147	-10.2
போக்குவரத்துச் சாதனங்கள்	4.4	7	59.3	115.2	238.2	106.8
ஏனையவை	97.9	81	-17.3	1,050.30	986.5	-6.1
2. வேளாண்மை ஏற்றுமதிகள்	233.1	199.4	-14.5	2,544.50	2,290.40	-10
தேயிலை	137.6	108.5	-21.1	1,488.60	1,235.30	-17
தெங்கு	27.6	23.3	-15.5	329.8	328	-0.6
வாசனைத் திரவியம்	23.3	30.1	29.1	236.2	353	49.5
சிறு வேளாண்மை உற்பத்திகள்	16.1	17.9	11.1	144.1	146	1.3
இதில் சமையல் கடலை வகைகள்	9	11.7	29.2	51.7	63.7	23.2
கடலுணவு	20.1	13.4	-33.3	230.9	148	-35.9
ஏனையவை	8.5	6.2	-27.4	114.9	80	-30.4
3. கனிமங்கள் மற்றும் ஏனையவை	3.9	2.6	-33.3	70.6	45.6	-35.3
மொத்த ஏற்றுமதிகள்	921.2	835.2	-9.3	10,125.00	9,678.60	-4.4

மூலங்கள்: இலங்கைச் சுங்கம்

தேசிய இரத்தினக்கல் மற்றும் ஆபரணங்கள் அதிகாரசபை,

இலங்கை பெற்றோலியக் கூட்டுத்தாபனம் மற்றும் ஏனைய பெற்றோலிய ஏற்றுமதியாளர்கள்

இலங்கை மத்திய வங்கி

இறக்குமதிச் செயலாற்றம்

பன்னாட்டு எண்ணெய் விலைகளில் ஏற்பட்ட கணிசமான வீழ்ச்சியுடன் இசைந்துசெல்லும் விதத்தில் 2015 நவெம்பரில் இறக்குமதிகள் மீதான செலவினம், ஆண்டிற்கு ஆண்டு அடிப்படையில், ஐ.அ.டொலர் 1,465 மில்லியனுக்கு 11.0 சதவீதத்தினால் தொடர்ந்தும் வீழ்ச்சியடைந்தது. இது, 2015இன் மாதாந்த இறக்குமதிச் செலவினத்தில் மிகக் குறைவான ஒன்றாகும். நுகர்வுப் பொருட்கள் மற்றும் முதலீட்டுப் பொருட்கள் மீதான இறக்குமதிச் செலவினத்தில் அதிகரிப்புக் காணப்பட்டபோதும் இடைநிலைப் பொருட்கள் மீதான இறக்குமதிச் செலவினத்தில் ஏற்பட்ட கணிசமான குறைப்பே இவ்வீழ்ச்சிக்கு வழிவகுத்தது. மசகெண்ணெய் மற்றும் சுத்திகரிக்கப்பட்ட பெற்றோலிய உற்பத்திகள் இரண்டினதும் இறக்குமதி அளவுகளில் அதிகரிப்பு ஏற்பட்டபோதும் 2015 நவெம்பரில் பன்னாட்டு எண்ணெய் விலைகளில் ஏற்பட்ட வீழ்ச்சி எண்ணெய் இறக்குமதிச் செலவில் 27.9 சதவீத வீழ்ச்சியைத் தோற்றுவித்தது. 2015 நவெம்பரில் மசகெண்ணெயின் சராசரி இறக்குமதி விலைகள் 2014 நவெம்பரில் பதிவுசெய்யப்பட்ட பீப்பாய் ஒன்றிற்கான ஐ.அ.டொலர் 76.82

உடன் ஒப்பிடுகையில் பீப்பாய் ஒன்றிற்கு ஐ.அ.டொலர் 45.46 இற்கு வீழ்ச்சியடைந்தது. மேலும், புடவைகள் மற்றும் புடவைப் பொருட்கள், வளமாக்கி மற்றும் வைரங்கள், பெறுமதிமிக்கக் கற்கள் மற்றும் உலோகங்கள் என்பன மீதான இறக்குமதிச் செலவினம், ஆண்டிற்கு ஆண்டு அடிப்படையில், முறையே 22.3 சதவீதம், 61.6 சதவீதம் மற்றும் 80.7 சதவீதத்தினால் வீழ்ச்சியடைந்து 2015 நவம்பரில் இறக்குமதிச் செலவினத்தில் ஏற்பட்ட 55 சதவீதத்திற்கும் கூடுதலான ஒட்டுமொத்த வீழ்ச்சிக்குப் பங்களித்தது. 2015 நவம்பரில் அரிசி மீதான இறக்குமதிச் செலவினம் தொடர்ந்து ஏழாவது மாதமாக குறிப்பிடத்தக்களவு வீழ்ச்சியடைந்தமைக்கு உள்ளூர் சந்தையில் அரிசியின் கிடைப்பனவும் முன்னைய ஆண்டில் உயர்ந்தளவு இறக்குமதிகள் பதிவுசெய்யப்பட்டமையுமேயே முக்கிய காரணங்களாகும். போக்குவரத்துச் சாதனங்கள் மீதான இறக்குமதிச் செலவினம் ஆண்டிற்கு ஆண்டு அடிப்படையில் 41.4 சதவீதத்தினால் வீழ்ச்சியடைந்தமைக்கு 2014 நவம்பரில் உயர்ந்த இறக்குமதிகள் காரணமாக அமைந்து, உல்லாசப்பயணக் கப்பல் மற்றும் இலகு கப்பல் கலங்களின் இறக்குமதிகளினது தாக்கத்தினைப் பெருமளவிற்குப் பிரதிபலித்தது. இருப்பினும் கூட, ஊர்தி இறக்குமதிகள் மீதான செலவினம் முன்னைய மாதத்துடன் ஒப்பிடுகையில் 2015 நவம்பரில் குறைந்த பெறுமதியைப் பதிவுசெய்ததுடன் இது ஆண்டிற்கு ஆண்டு அடிப்படையில் 25 சதவீதத்தினால் அதிகரித்தமைக்கு உந்து ஊர்திகளின் இறக்குமதி அதிகரித்தமையே முக்கிய காரணமாகும். மேலும், இம்மாத காலப்பகுதியில் கட்டடப் பொருட்கள், பொறிகள் மற்றும் கருவிகளின் இறக்குமதிகள் அதிகரித்தன.

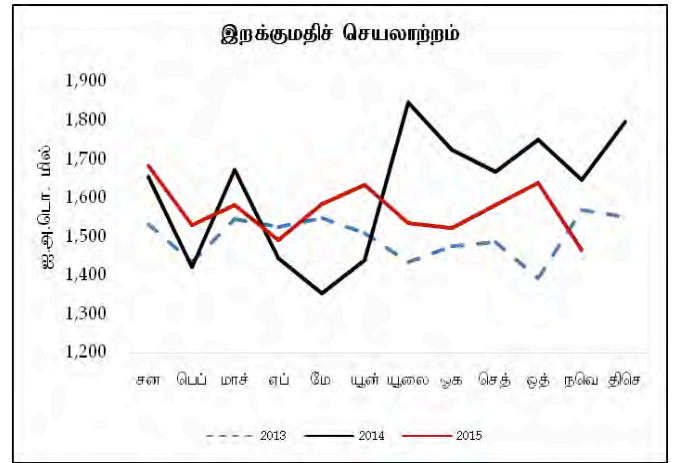
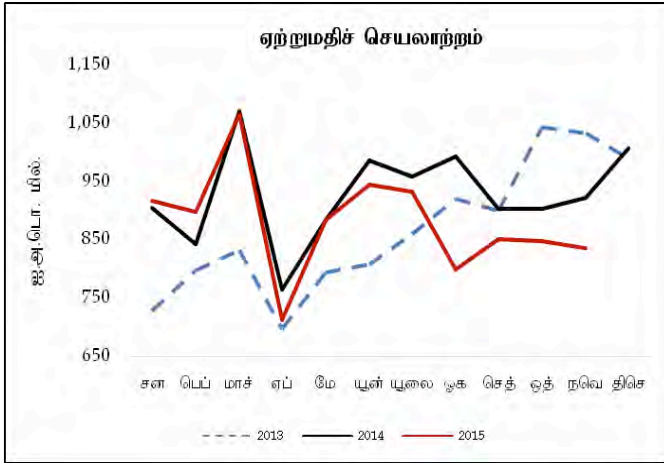
ஒன்றுசேர்ந்த அடிப்படையில் 2015இன் முதல் பதினொரு மாத காலப்பகுதியில் இறக்குமதிகள் மீதான செலவினம் ஐ.அ.டொலர் 17,244 மில்லியனுக்கு 2.1 சதவீதத்தினால் வீழ்ச்சியடைந்தது. முக்கிய இறக்குமதி நாடுகளாக இந்தியா, சீனா, யப்பான், ஐக்கிய அரபு எமிரேட்ஸ் மற்றும் சிங்கப்பூர் என்பன விளங்கி 2015 நவம்பரின் மொத்த இறக்குமதிகளில் ஏறத்தாழ 61 சதவீதத்திற்கு வகைகூறின.

அட்டவணை 2 - இறக்குமதிகள் மீதான செலவினம்

வகை	நவம்பர்	நவம்பர்	மாற்றம் (%)	சன-நவ	சன-நவ	மாற்றம் (%)
	2014 (ஐ.அ.டொ. மில்)	2015 (ஐ.அ.டொ. மில்)		2014 (ஐ.அ.டொ. மில்)	2015 (ஐ.அ.டொ. மில்)	
1. நுகர்வுப் பொருட்கள்	365.1	391.0	7.1	3,430.4	4,329.6	26.2
உணவு மற்றும் குடிவகைகள்	147.8	127.6	(13.7)	1,464.5	1,478.3	0.9
தானியங்கள் மற்றும் ஆலைக் கைத்தொழில் பொருட்கள்	53.5	2.6	(95.1)	246.0	148.5	(39.6)
பால் உற்பத்திகள்	25.4	21.6	(15.0)	318.0	229.6	(27.8)
கடலுணவு	13.2	21.2	59.9	129.6	194.0	49.6
சீனி மற்றும் இனிப்புப் பொருட்கள்	7.6	16.7	120.7	245.2	238.0	(2.9)
ஏனைய உணவு மற்றும் குடிவகைகள்	48.1	65.5	36.2	525.5	668.2	27.2
உணவல்லாத நுகர்வுப் பொருட்கள்	217.3	263.4	21.2	1,965.9	2,851.3	45.0
மருந்து மற்றும் மருந்தகப் பொருட்கள்	30.8	35.0	13.6	344.8	418.6	21.4
வாகனங்கள்	94.1	117.6	25.0	785.2	1,294.0	64.8
ஏனைய உணவல்லா நுகரக்கூடியவைகள்	92.4	110.8	19.8	836.0	1,138.7	36.2
2. இடைநிலைப் பொருட்கள்	909.5	690.6	(24.1)	10,460.8	8,737.3	(16.5)
எரிபொருள்	268.6	193.7	(27.9)	4,341.4	2,438.0	(43.8)
புடவைகள் மற்றும் ஆடைப் பொருட்கள்	215.7	167.7	(22.3)	2,101.8	2,054.9	(2.2)
வளமாக்கி	54.1	20.8	(61.6)	248.2	261.6	5.4
வைரங்கள், விலையுயர்ந்த கற்கள் மற்றும் உலோகங்கள்	25.2	4.9	(80.7)	158.1	147.4	(6.8)
தாள் மற்றும் அட்டைப் பொருட்கள் மற்றும் அவற்றின் பகுதிகள்	47.9	34.4	(28.4)	440.4	431.6	(2.0)
கனிமப் பொருட்கள்	12.6	11.5	(8.6)	190.9	221.5	16.0
பிளாத்திக்கு மற்றும் அதன் பகுதிகள்	51.6	52.3	1.2	549.3	562.6	2.4
கோதுமை மற்றும் சோளம்	14.9	19.6	31.7	357.0	322.3	(9.7)
ஏனையவை	218.8	185.8	(15.1)	2,073.8	2,297.6	10.8
3. முதலீட்டுப் பொருட்கள்	371.1	382.6	3.1	3,715.1	4,162.7	12.0
பொறி மற்றும் கருவிகள்	180.0	195.1	8.4	1,923.9	2,054.2	6.8
கட்டடப் பொருட்கள்	97.9	132.7	35.6	1,181.5	1,223.5	3.6
போக்குவரத்துச் சாதனங்கள்	92.2	54.1	(41.4)	605.9	880.0	45.2
ஏனையவை	1.0	0.7	(26.6)	3.8	4.9	30.3
4. வகைப்படுத்தப்படாதவை	1.2	0.8	(34.0)	13.0	14.8	13.6
மொத்த இறக்குமதிகள்	1,646.8	1,464.9	(11.0)	17,619.3	17,244.4	(2.1)

மூலங்கள்: இலங்கைச் சுங்கம்,
இலங்கை பெற்றோலியக் கூட்டுத்தாபனம், லங்கா ஐஓசி பிஎல்சி
இலங்கை மத்திய வங்கி.

வரைபடம் 1: ஏற்றுமதி மற்றும் இறக்குமதிச் செயலாற்றம்



வர்த்தக நிலுவை

2015 நவெம்பரில் வர்த்தகப் பற்றாக்குறை, 2014 நவெம்பரின் ஐ.அ.டொலர் 726 மில்லியனுடன் ஒப்பிடுகையில் ஐ.அ.டொலர் 630 மில்லியனுக்கு 13.2 சதவீதத்தினால் குறிப்பிடத்தக்களவிற்குச் சுருக்கமடைந்தது. எனினும், 2015இன் முதல் பதினொரு மாத காலப்பகுதியில் வர்த்தகப் பற்றாக்குறை ஐ.அ.டொலர் 7,566 மில்லியனுக்கு 1.0 சதவீதத்தினால் சிறிதளவு அதிகரித்தது.

சுற்றுலாவிலிருந்தான வருவாய்கள்

2015 திசெம்பரில் ஆண்டுக்கு ஆண்டு அடிப்படையில் சுற்றுலாப் பயணிகளின் வருகைகள் இம்மாத காலப்பகுதியில் 206,114 ஆக விளங்கி 15.4 சதவீத வளர்ச்சியைப் பதிவு செய்தது. இதன் விளைவாக, 2015இல் ஒன்றுசேர்ந்த சுற்றுலாப் பயணிகளின் வருகைகள் 2014 உடன் ஒப்பிடுகையில் 1,798,380 இற்கு 17.8 சதவீதத்தினால் அதிகரித்தன. 2015ஆம் ஆண்டுப்பகுதியில் சுற்றுலாப் பயணிகளின் முதல் ஐந்து மூலங்களாக இந்தியா, சீனா, ஐக்கிய இராச்சியம், ஜேர்மனி மற்றும் மால்தீவு விளங்கி இவ்வாண்டுப் பகுதியில் மொத்த சுற்றுலாப் பயணிகளின் வருகைகளில் 50.0 சதவீதத்திற்கு வகைகூறின. சுற்றுலாவிலிருந்தான ஒன்றுசேர்ந்த வருவாய்கள் 2014ஆம் ஆண்டுப்பகுதியில் பதிவுசெய்யப்பட்ட ஐ.அ.டொலர் 2,431.1 பில்லியனுடன் ஒப்பிடுகையில் 2015¹இல் ஐ.அ.டொலர் 2,862.9 மில்லியனுக்கு அதிகரித்தது.

தொழிலாளர் பணவனுப்பல்கள்

2015 நவெம்பரில் தொழிலாளர் பணவனுப்பல்கள், ஆண்டிற்கு ஆண்டு அடிப்படையில், 2014 நவெம்பரில் பதிவுசெய்யப்பட்ட ஐ.அ.டொலர் 619.3 மில்லியனிலிருந்து ஐ.அ.டொலர் 574.5 மில்லியனுக்கு 7.2 சதவீதத்தினால் வீழ்ச்சியடைந்தது. 2015இன் முதல் பதினொரு மாத காலப்பகுதியில் தொழிலாளர் பணவனுப்பல்களிலிருந்தான ஒன்றுசேர்ந்த உட்பாய்ச்சல் 2014இன் தொடர்பான காலப்பகுதியுடன்

¹ இலங்கை சுற்றுலா அபிவிருத்திச் சபை அதன் சராசரித் தங்கியிருக்கும் காலம் மற்றும் நாளொன்றிற்கான சராசரிச் செலவு தொடர்பான 2015ஆம் ஆண்டிற்கான மதிப்பீடுகள் பற்றிய அளவீட்டினை வெளியிட்டவுடன் இத்தற்காலிக மதிப்பீடுகள் திருத்தியமைக்கப்படும்.

ஒப்பிடுகையில் ஐ.அ.டொலர் 6,361.8 மில்லியனுக்கு 0.8 சதவீதத்தினால் சிறிதளவால் அதிகரித்தது. இக்காலப்பகுதியில் தொழிலாளர் பணவனுப்பல்களில் ஏற்பட்ட ஒப்பீட்டு ரீதியில் குறைந்த வளர்ச்சிக்கு உலக எண்ணெய் விலைகளில் ஏற்பட்ட வீழ்ச்சியின் காரணமாக எண்ணெய் ஏற்றுமதி செய்யும் மத்திய கிழக்கு நாடுகளின் வருமானத்தில் ஏற்பட்ட வீழ்ச்சியே காரணமாக இருக்கக்கூடும்.

நிதியியல் பாய்ச்சல்கள்

நிதியியல் கணக்குகளுக்கான உட்பாய்ச்சல்கள் ஐக்கிய அமெரிக்காவில் வட்டி வீதங்கள் உயர்வடையுமென்ற எதிர்பார்ப்பினால் தொடர்ந்தும் பாதிக்கப்பட்டது. இது இறுதியில் 2015 திசம்பர் 16ஆம் நாளன்று ஐ.அ.டொலர் நிசேர்வ் வங்கியினால் 2015 திசம்பர் 16ஆம் நாளன்றே அறிவிக்கப்பட்டது. இதன்படி, 2015இன் ஆண்டுப்பகுதியில் அரசு பிணையங்கள் சந்தையில் வெளிநாட்டு முதலீடுகள் 2014ஆம் ஆண்டுப்பகுதியின் ஐ.அ.டொலர் 113.1 மில்லியன் கொண்ட தேறிய வெளிப்பாய்ச்சல்களுடன் ஒப்பிடுகையில் ஐ.அ.டொலர் 1,093.4 மில்லியன் கொண்ட தேறிய வெளிப்பாய்ச்சல்களைப் பதிவுசெய்தது. அதேவேளை, 2015ஆம் ஆண்டுப்பகுதியில் கொழும்புப் பங்குப் பரிவர்த்தனையின் வெளிநாட்டு முதலீடுகள் ஐ.அ.டொலர் 4.0 மில்லியன் கொண்ட தேறிய வெளிப்பாய்ச்சலைப் பதிவுசெய்து இரண்டாந்தரச் சந்தையிலிருந்தான ஐ.அ.டொலர் 32.3 மில்லியன் தொகை கொண்ட தேறிய வெளிப்பாய்ச்சல்களையும் முதலாந்தரச் சந்தைக்கான ஐ.அ.டொலர் 36.3 மில்லியன் தொகை கொண்ட உட்பாய்ச்சலையும் பிரதிபலித்தது. 2015இன் முதல் பதினொரு மாத காலப்பகுதியில் அரசிற்கான தேறிய நீண்ட காலக் கடன்களின் உட்பாய்ச்சல் ஐ.அ.டொலர் 179.9 மில்லியனாக விளங்கியது. அதேவேளை, 2015 ஒத்தோபர் 28ஆம் நாளன்று ஐ.அ.டொலர் 1,500 மில்லியன் கொண்ட 9ஆவது நாட்டிற்கான பன்னாட்டு முறியினை இலங்கை வெற்றிகரமாக வழங்கியதுடன் அதற்கான பெறுகைகள் 2015இன் நவம்பர் முதல் வாரத்தில் பெறப்பட்டன.

திரண்ட சென்மதி நிலுவை நிலைமை

2015இன் நவம்பர் இறுதிவரையான காலப்பகுதியில், திரண்ட சென்மதி நிலுவை 2014இன் தொடர்பான காலப்பகுதியில் பதிவுசெய்யப்பட்ட ஐ.அ.டொலர் 1,628.3 மில்லியன் கொண்ட மிகையுடன் ஒப்பிடுகையில் ஐ.அ.டொலர் 1,274.2 மில்லியன் கொண்ட பற்றாக்குறையைப் பதிவுசெய்யுமென மதிப்பிடப்பட்டிருக்கிறது

பன்னாட்டு ஒதுக்குகளும் செலாவணி வீத அசைவுகளும்

2015 நவம்பர் இறுதியில் இலங்கையின் மொத்த அலுவல்சார் ஒதுக்குகள் 7.3 பில்லியனாக விளங்கி 4.6 மாத கால இறக்குமதிகளுக்குச் சமமாக இருந்தவேளையில் மொத்த வெளிநாட்டுச் சொத்துக்கள் ஐ.அ.டொலர் 9.1 பில்லியனாக அமைந்து 5.7 மாத கால இறக்குமதிகளுக்குச் சமமாக இருந்தது. 2015 திசம்பர் இறுதியில் மொத்த அலுவல்சார் ஒதுக்குகள் ஐ.அ.டொலர் 7.3 பில்லியனாக இருக்குமென மதிப்பிடப்பட்டது.

2015ஆம் ஆண்டுப் பகுதியில் இலங்கை ரூபா ஐ.அ.டொலருக்கெதிராக 9.03 சதவீதத்தினால் தேய்வடைந்தது. 2016 சனவரி 27ஆம் நாள் வரையான காலப்பகுதியில் ரூபா, ஐ.அ.டொலருக்கெதிராக 0.1 சதவீதத்தினால் உயர்வடைந்தது. குறுக்கு நாணய செலாவணி வீத அசைவுகளின் அடிப்படையில் இலங்கை ரூபா யூரோவிற்கெதிராக 0.7 சதவீதத்தினாலும் அவுத்திரேலிய டொலருக்கெதிராக 3.8 சதவீதத்தினாலும் ஸ்ரேலிங் பவுணுக்கெதிராக 3.5 சதவீதத்தினாலும் இந்தியா ரூபாவிற்கெதிராக 2.2 சதவீதத்தினாலும் உயர்வடைந்த வேளையில் இக்காலப்பகுதியில் யப்பானிய யென்னிற்கெதிராக 1.8 சதவீதத்தினால் தேய்வடைந்தது.

அட்டவணை 3: வெளிநாட்டுத்துறைச் செயலாற்றத்தின் தொகுப்பு (அ)

வகை	நவெம்பர் 2014 (ஐ.அ.டொ மில்)	நவெம்பர் 2015 (ஐ.அ.டொ மில்)	மாற்றம் (%)	சன.-நவெ. 2014 (ஐ.அ.டொ மில்)	சன.நவெ. 2015 (ஐ.அ.டொ மில்)	மாற்றம் (%)
ஏற்றுமதிகள்	921.8	835.2	-9.3	10,125.0	9,678.6	-4.4
இறக்குமதிகள்	1,646.8	1,464.9	-11.0	17,619.3	17,244.4	-2.1
வர்த்தக மீதி (மிகை(+)/குறை(-))	-725.7	-629.7	-13.2	-7,494.3	-7,565.9	1.0
சுற்றுலாவிலிருந்தான வருவாய்கள்	190.6(ஆ)	229.5	20.4	2,146.7	2,534.8	18.1
தொழிலாளர் பணவனுப்பல்கள்	619.3	574.5	-7.2	6,309.0	6,361.8	0.8
கொழும்பு பங்குப் பரிவர்த்தனை உட்பாய்ச்சல் (தேறிய) (இ)	43.3	-0.4	-101.0	150.2	7.5	-95.0
அரசாங்கத்திற்கான உட்பாய்ச்சல்கள் (ஈ)	96.9	116.9	20.6	4,727.6	4,304.5	-8.9
இதில்,						
தி.உண்டியல்கள் மற்றும் தி.முறிகள்	74.2	70.1	-5.6	1,711.2	1,205.0	-29.6
நாட்டிற்கான பன்னாட்டு முறிகள்	-	-	-	1,500.0	2,150.0	43.3
நீண்ட காலக் கடன்கள்	21.8	46.7	114.0	1,438.0	922.5	-35.9

மூலங்கள்: இலங்கைச் சுங்கம்
இலங்கை சுற்றுலா அபிவிருத்தி அதிகார சபை
கொழும்பு பங்குப் பரிவர்த்தனை
இலங்கை மத்திய வங்கி

(அ) தற்காலிகமானது.

(ஆ) திருத்தப்பட்டது.

(இ) இரண்டாந்தரம் மற்றும் முதலிலைச் சந்தைக் கொடுக்கல்வாங்கல்கள் உள்ளடக்கப்பட்டுள்ளது.

(ஈ) அரசாங்கத்திற்கான உட்பாய்ச்சல்கள், அரசாங்கத்திற்கான மூலதனம் மற்றும் நடைமுறை மாற்றல்கள், வெளிநாட்டு முதலீட்டாளர்களின் திறைசேரி உண்டியல்கள், திறைசேரி முறிகள், நாட்டிற்கான பன்னாட்டு முறிகள் என்பனவற்றின் விற்பனையிலிருந்தான உட்பாய்ச்சல்கள் மற்றும் அரசாங்கத்தின் நீண்ட காலக் கடன்கள் என்பனவற்றை உள்ளடக்குகின்றன.