



ශ්‍රී ලංකා මහ බැංකුව
இலங்கை மத்திய வங்கி
CENTRAL BANK OF SRI LANKA

தொடர்புட்டல் திணைக்களம்

30, ஜனாதிபதி மாவத்தை, கொழும்பு 01, இலங்கை.

தொலைபேசி: 2477424, 2477423, 2477311

தொலைநகல்: 2346257, 2477739

மின்னஞ்சல்: dcommunications@cbsl.lk, communications@cbsl.lk

வெப்தளம்: www.cbsl.gov.lk

பத்திரிகை வெளியீடு

வெளியீடுபவர்

பொருளாதார ஆராய்ச்சித் திணைக்களம்

திகதி

08.12.2015

வெளிநாட்டுத் துறைச் செயலாற்றம் - 2015 செத்தெம்பர்

பொதுநோக்கு

சுற்றுலா வருமானங்களில் ஏற்பட்ட ஆரோக்கியமான வளர்ச்சி, மற்றும் தொழிலாளர் பணவலுப்பல்களில் ஏற்பட்ட மிதமான அதிகரிப்பு என்பனவற்றின் உதவியுடன் 2015 செத்தெம்பரில் இலங்கையின் வெளிநாட்டுத் துறையின் செயலாற்றம், ஆண்டிற்கு ஆண்டு அடிப்படையில் தொடர்ந்தும் மிதமானதாக காணப்பட்டது. ஒன்றுசேர்ந்த அடிப்படையில், இம்மாத காலப்பகுதியில் வர்த்தக பற்றாக்குறை சுருக்கமடைந்த போதும் 2015 சனவரி - செத்தெம்பர் காலப்பகுதியில் வர்த்தகப் பற்றாக்குறை ஐ.அ.டொலர் 6145 மில்லியனுக்கு அதிகரித்தது. ஐக்கிய அமெரிக்காவில் வட்டி வீதங்கள் அதிகரிக்கக்கூடிய சாத்தியங்களின் பின்னணியில், நிதியியல் கணக்குகளுக்கான தேறிய உட்பாய்ச்சல்கள், தோற்றம்பெற்றுவரும் சந்தைகள் முழுவதிலும் அவதானிக்கப்பட்ட போக்குகளுடன் இசைந்து செல்லும் விதத்தில் மிதமடைந்தன. மத்திய வங்கியினாலும் அரசாங்கத்தினாலும் நடைமுறைப்படுத்தப்பட்ட அண்மைய கொள்கை சீராக்கங்களின் காரணமாக வெளிநாட்டுத் துறை இனிவரும் மாதங்களில் வலுவடையுமென எதிர்பார்க்கப்படுகிறது.

ஏற்றுமதிச் செயலாற்றம்

2015 செத்தெம்பரில் ஏற்றுமதிகளிலிருந்தான வருவாய்கள் ஐ.அ. டொலர் 850 மில்லியனாக விளங்கி, 2015 மாச்சிலிருந்து தொடர்ந்து ஏழாவது மாதமாக 5.9 சதவீதம் கொண்ட ஆண்டிற்கு ஆண்டு சுருக்கத்தினை பிரதிபலித்தது. இவ்வீழ்ச்சிக்கு 4.7 சதவீதத்தினால் வீழ்ச்சியடைந்த கைத்தொழில் ஏற்றுமதிகள் பெருமளவிற்கு பங்களித்ததுடன் இதற்கு இறப்பர் உற்பத்திகள், இரத்தினக்கற்கள், வைரங்கள், மற்றும் ஆபரணங்கள், பொறிகள் மற்றும் எந்திரசாதனங்கள் மற்றும் அச்சிடல் கைத்தொழில்களின் குறைவடைந்த செயலாற்றம் வழிவகுத்ததுடன் இவை ஏற்றுமதிகளின் ஒட்டுமொத்த வீழ்ச்சியில் ஏறத்தாழ 60 சதவீதத்திற்கு கூட்டாகப் பங்களித்தன. எனினும், மொத்த ஏற்றுமதிகளில் ஏறத்தாழ 48 சதவீதத்திற்கு வகைகூறும் புடவைகள், மற்றும் ஆடைகளிலிருந்தான ஏற்றுமதி வருவாய்கள், இம்மாத காலப்பகுதியில் ஆண்டிற்கு ஆண்டு அடிப்படையில் 1.8 சதவீதத்தினால் அதிகரித்து கனடா, அவுத்திரேலியா, இந்தியா, ஐக்கிய அரபு எமிரேட்ஸ் மற்றும் கொங்கொங் போன்ற பாரம்பரியமற்ற சந்தைகளுக்கான ஆடை ஏற்றுமதிகளில் ஏற்பட்ட குறிப்பிடத்தக்க விரிவாக்கத்தினை பிரதிபலித்தது. அதேவேளை, 2015 செத்தெம்பரில் வேளாண்மை ஏற்றுமதிகளிலிருந்தான வருவாய்கள், ஆண்டிற்கு ஆண்டு அடிப்படையில் 11.3 சதவீதத்தினால்

வீழ்ச்சியடைந்தமைக்கு, கடந்த ஒரு சில மாதங்களைப் போன்றே தேயிலை மற்றும் கடல் உணவு ஏற்றுமதிகளில் பதிவுசெய்யப்பட்ட குறிப்பிடத்தக்க வீழ்ச்சியே முக்கிய காரணமாக இருந்தது. ருஷியா மற்றும் மத்திய கிழக்கு நாடுகளின் குறைந்த கேள்வியின் காரணமாக தேயிலை ஏற்றுமதி கடுமையாக பாதிக்கப்பட்டது. இதன்படி, 2015 செப்டெம்பரில் தேயிலை ஏற்றுமதி வருவாய்கள் 2014இன் தொடர்பான காலப்பகுதியுடன் ஒப்பிடுகையில் 20.4 சதவீதத்தினால் வீழ்ச்சியடைந்து ஏற்றுமதிகளின் அளவு மற்றும் ஏற்றுமதி விலைகள் இரண்டிலும் ஏற்பட்ட வீழ்ச்சிகளைப் பிரதிபலித்தது. தேயிலையின் சராசரி ஏற்றுமதி விலைகள் 2014 செப்டெம்பரில் பதிவுசெய்யப்பட்ட கி.கிறாமிற்கான ஐ.அ.டொலர் 5.01 உடன் ஒப்பிடுகையில் கி.கிறாம் ஒன்றிற்கு ஐ.அ.டொலர் 4.32இற்கு வீழ்ச்சியடைந்தது. 2015 செப்டெம்பரில் கடல் உணவு ஏற்றுமதிகளும் கூட தொடர்ந்தும் வீழ்ச்சியடைந்தமைக்கு ஐரோப்பிய ஒன்றியம் இலங்கையிலிருந்தான கடல் உணவு ஏற்றுமதிகளை தடை செய்தமையே காரணமாகும். இதன்படி ஐரோப்பிய ஒன்றிய சந்தைக்கான கடல் உணவு ஏற்றுமதிகள் 2015 செப்டெம்பரில், ஆண்டிற்கு ஆண்டு அடிப்படையில் 82.4 சதவீதத்தினால் வீழ்ச்சியடைந்தன. எனினும், ஆண்டிற்கு ஆண்டு அடிப்படையில் முன்னைய மாதங்களில் அவதானிக்கப்பட்ட ஆரோக்கியமான செயலாற்றத்தின் தொடர்ச்சியாக வாசனைத்திரவியங்களின் ஏற்றுமதிகளிலிருந்தான வருவாய்கள் இம்மாத காலப்பகுதியில் 34.9 சதவீதத்தினால் அதிகரித்ததுடன் மிளகு மற்றும் கரம்பு என்பனவற்றின் ஏற்றுமதிகள் இவ்வளர்ச்சிக்கு வழிவகுத்தன.

ஒன்றுசேர்ந்த அடிப்படையில், ஆண்டின் முதல் ஒன்பது மாத காலப்பகுதியில் ஏற்றுமதிகளிலிருந்தான வருவாய்கள் 3.7 சதவீதத்தினால் சுருக்கமடைந்து வேளாண்மை மற்றும் கைத்தொழில் இரண்டிலும் ஏற்பட்ட வீழ்ச்சிகளைப் பிரதிபலித்தன. 2015இன் முதல் ஒன்பது மாத காலப்பகுதியில் இலங்கையின் வணிக ஏற்றுமதிகளுக்கான முன்னணிச் சந்தைகளாக ஐக்கிய அமெரிக்கா, ஐக்கிய இராச்சியம், இந்தியா, ஜேர்மன், இத்தாலி மற்றும் சீனா என்பன விளங்கியதுடன் இவை மொத்த ஏற்றுமதிகளில் ஏறத்தாழ 54 சதவீதத்திற்கு வகைகூறின.

அட்டவணை 1 – ஏற்றுமதிகளிலிருந்தான வருவாய்கள்

வகை	செத்தெம்பர்	செத்தெம்பர்	மாற்றம்	சனவரி -	சனவரி -	மாற்றம்
	2014	2015		செத்தெம்பர்	செத்தெம்பர்	
	(ஐ.அ.டொ மில்)	(ஐ.அ.டொ மில்)	(%)	2014	2015	(%)
	(ஐ.அ.டொ மில்)	(ஐ.அ.டொ மில்)		(ஐ.அ.டொ மில்)	(ஐ.அ.டொ மில்)	
1. கைத்தொழில் ஏற்றுமதிகள்	667.5	636.4	(4.7)	6,159.0	6,082.5	(1.2)
விலங்குணவு	4.0	7.1	76.0	50.8	58.2	14.5
புடவைகள் மற்றும் ஆடைகள்	403.8	411.2	1.8	3,659.7	3,629.9	(0.8)
இறப்பர் உற்பத்திகள்	70.5	58.6	(16.9)	669.5	583.5	(12.9)
இரத்தினக்கற்கள், வைரங்கள் மற்றும் ஆபரணங்கள்	32.5	24.6	(24.4)	301.4	243.4	(19.2)
பொறி மற்றும் இயந்திரவியல் சாதனங்கள்	29.3	23.5	(19.6)	253.8	220.8	(13.0)
இரசாயன உற்பத்திகள்	11.7	12.2	4.2	101.4	95.8	(5.4)
அச்சிடல் கைத்தொழில் உற்பத்திகள்	10.9	5.2	(52.3)	43.2	37.8	(12.6)
ஏனையவை	104.7	94.0	(10.3)	1,079.1	1,213.1	12.4
2. வேளாண்மை ஏற்றுமதிகள்	231.9	205.6	(11.3)	2,080.3	1,873.5	(9.9)
தேயிலை	133.6	106.3	(20.4)	1,216.7	1,007.5	(17.2)
தேங்காய்	33.4	34.6	3.5	267.3	272.6	2.0
வாசனைத்திரவியம்	27.4	37.0	34.9	188.5	286.3	51.9
சிறு வேளாண்மை உற்பத்திகள்	10.6	11.4	7.8	114.6	118.1	3.0
கடலுணவு	17.7	10.0	(43.4)	194.1	122.5	(36.9)
ஏனையவை	9.1	6.3	(31.2)	99.1	66.5	(32.9)
3. கனிமங்கள் மற்றும் ஏனையவை	3.5	7.6	119.0	62.6	40.2	(35.9)
மொத்த ஏற்றுமதிகள்	902.8	849.6	(5.9)	8,302.0	7,996.1	(3.7)

மூலங்கள்: இலங்கைச் சுங்கம்

தேசிய இரத்தினக்கல் மற்றும் ஆபரணங்கள் அதிகாரசபை,

இலங்கை பெற்றோலியக் கூட்டுத்தாபனம் மற்றும் ஏனைய பெற்றோலிய ஏற்றுமதியாளர்கள்

இலங்கை மத்திய வங்கி

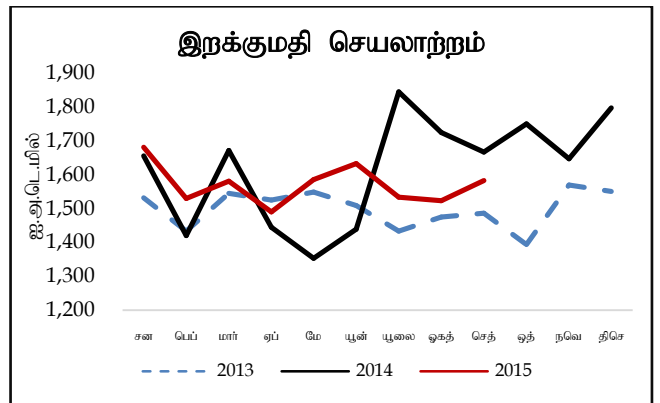
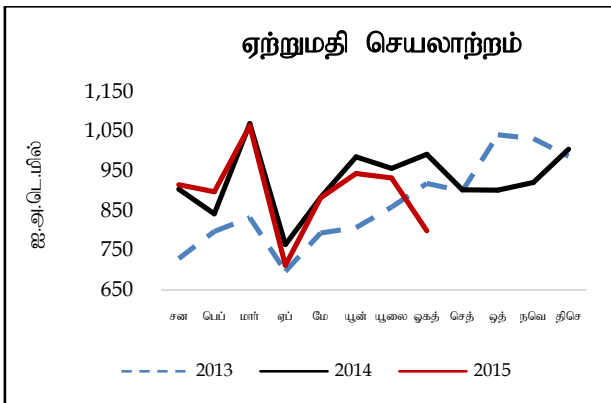
இறக்குமதிச் செயலாற்றம்

2015 செத்தெம்பரில் ஏற்றுமதிகள் மீதான செலவினம், ஆண்டிற்கு ஆண்டு அடிப்படையில் ஐ.அ.டொலர் 1,583 மில்லியனுக்கு 5.1 சதவீதத்தினால் வீழ்ச்சியடைந்தது. இவ்வீழ்ச்சிக்கான பெரும் பங்களிப்பு முதலீட்டுப் பொருட்களிலிருந்தும் அதனைத் தொடர்ந்து இடைநிலைப் பொருட்களிலிருந்தும் ஏற்பட்டது. போக்குவரத்துச் சாதனங்களின் இறக்குமதிகளில் ஏற்பட்ட குறைப்பே முதலீட்டுப் பொருட்களின் இறக்குமதிகளில் பதிவு செய்யப்பட்ட வீழ்ச்சிக்கு முக்கிய பங்களிப்பினை வழங்கியது. முச்சில்லு வண்டிகள், வர்த்தக ரீதியான வாடகை ஊர்திகள் போன்ற வர்த்தக ஊர்திகளில் குறிப்பிடத்தக்க வளர்ச்சி பதிவுசெய்யப்பட்ட போதும், 2015 செத்தெம்பரில் போக்குவரத்து சாதனங்களின் இறக்குமதிகள் மீதான செலவினம் 47.9 சதவீதத்தினால் வீழ்ச்சியடைந்து, மணல்வாரி கப்பலின் இறக்குமதியின் காரணமாக 2014 செத்தெம்பரில் பதிவுசெய்யப்பட்ட உயர்ந்த இறக்குமதி செலவினத்தினைப் முக்கியமாக பிரதிபலித்தது. பன்னாட்டுச் சந்தையில் எரிபொருள் விலைகளில் ஏற்பட்ட குறைப்புடன் இசைந்து செல்லும் விதத்தில் எரிபொருள் இறக்குமதிச் செலவு தொடர்ச்சியாக வீழ்ச்சியடைந்து இடைநிலைப் பொருட்கள் மீதான இறக்குமதிச் செலவினத்தில் ஏற்பட்ட 4.8 சதவீதம் கொண்ட குறைப்பிற்கு முக்கியமாக பங்களித்தது. 2014 செத்தெம்பரில் பீப்பாய் ஒன்றிற்கு

ஐ.அ.டொலர் 100.08 சதவீதமாக விளங்கிய மசகு எண்ணெயின் சராசரி இறக்குமதி விலைகள் 2015 செத்தெம்பரில் பீப்பாய் ஒன்றிற்கு ஐ.அ.டொலர் 48.65 இற்கு வீழ்ச்சியடைந்தது. புடவை மற்றும் புடவைப் பொருட்கள், இரத்தினக்கற்கள் மற்றும் அருங்கற்கள் மற்றும் உலோகங்கள் மற்றும் அடிப்படை உலோகங்கள் என்பன மீதான இறக்குமதி செலவினம் இம்மாத காலப்பகுதியில் குறிப்பிடத்தக்களவிற்கு வீழ்ச்சியடைந்தன. எனினும், இடைநிலைப் பொருட்களின் கீழ் வகைப்படுத்தப்பட்டுள்ள கோதுமை, மற்றும் சோளம், வளமாக்கி மற்றும் கனிப் பொருள் உற்பத்திகள் மீதான இறக்குமதி செலவினம் 2015 செத்தெம்பரில் குறிப்பிடத்தக்களவிற்கு அதிகரித்தன. 2014 மேயிலிருந்து பதிவுசெய்யப்பட்ட ஆண்டிற்கு ஆண்டு அதிகரிப்புக்களின் தொடர்ச்சியாக நுகர்வுப் பொருட்கள் மீதான இறக்குமதிச் செலவினம் 2015 செத்தெம்பரில் 7.4 சதவீதத்தினால் அதிகரித்தமைக்கு ஊர்த்திகளின் இறக்குமதியே வழிவகுத்தது. 2015 செத்தெம்பரில் ஆண்டிற்கு ஆண்டு அடிப்படையில் தயாரிக்கப்பட்ட உந்து ஊர்த்திகளின் இறக்குமதி மீதான செலவினம் 30.2 சதவீதத்தினால் அதிகரித்தமைக்கு உந்து ஊர்த்திகள் மற்றும் மின்னியல் ஊர்த்திகளின் இறக்குமதிகளே வழிவகுத்தன. மேலும், ஆடைகள் மற்றும் துணை உற்பத்திகள், தொலைத்தொடர்பூட்டல் கருவிகள் மற்றும் கடல் உணவு என்பன மீதான இறக்குமதிச் செலவினத்தில் ஏற்பட்ட அதிகரிப்பு நுகர்வுப் பொருட்களின் இறக்குமதியில் ஏற்பட்ட அதிகரிப்பிற்கு பெருமளவிற்கு பங்களித்தது.

ஒன்றுசேர்ந்த அடிப்படையில், 2015 முதல் ஒன்பது காலப்பகுதியில் இறக்குமதி மீதான செலவினம், ஆண்டிற்கு ஆண்டு அடிப்படையில் ஐ.அ.டொலர் 14,141 மில்லியனுக்கு 0.6 சதவீதத்தினால் சிறிதளவு வீழ்ச்சியடைந்தமைக்கு இடைநிலைப் பொருட்களின் இறக்குமதி மீதான செலவினத்தில் ஏற்பட்ட 16.1 சதவீதம் கொண்ட வீழ்ச்சி முக்கியமாக வழிவகுத்தது. 2015 இன் முதல் ஒன்பது மாத காலப்பகுதியில் முக்கிய இறக்குமதி நாடுகளாக இந்தியா, சீனா, யப்பான், ஐக்கிய அமெரிக்கா எமிரேட்ஸ் மற்றும் சிங்கப்பூர் என்பன விளங்கி மொத்த இறக்குமதிகளில் ஏறத்தாழ 60 சதவீதத்திற்கு வகைகூறின.

வரைபடம் 1: ஏற்றுமதி மற்றும் இறக்குமதிச் செயலாற்றம்



மூலங்கள்: இலங்கை மத்திய வங்கி,
இலங்கைச் சுங்கம்.

அட்டவணை 2 - இறக்குமதிகள் மீதான செலவினம்

வகை	செத்தெம்பர்	செத்தெம்பர்	மாற்றம்	சனவரி -	சனவரி -	மாற்றம்
	2014	2015		செத்தெம்பர்	செத்தெம்பர்	
	(ஐ.அ.டொ மில்)	(ஐ.அ.டொ மில்)	(%)	2014	2015	(%)
				(ஐ.அ.டொ மில்)	(ஐ.அ.டொ மில்)	
1. நுகர்வுப் பொருட்கள்	365.5	392.4	7.4	2,653.8	3,534.8	33.2
உணவு மற்றும் குடிவகைகள்	151.7	115.4	(23.9)	1,147.3	1,239.8	8.1
தானியங்கள் மற்றும் அரைக்கும் உற்பத்திப் பொருட்கள்	47.3	4.5	(90.5)	134.1	143.3	6.8
பால் உற்பத்திகள்	26.7	19.0	(28.9)	264.4	188.6	(28.7)
கடலுணவு	12.9	24.6	90.8	102.7	153.7	49.7
ஏனைய உணவு மற்றும் குடிபானங்கள்	64.7	67.3	4.0	646.1	754.2	16.7
உணவல்லாத நுகர்வுப் பொருட்கள்	213.8	276.9	29.5	1,506.5	2,294.9	52.3
மருந்து மற்றும் மருந்தகப் பொருட்கள்	32.1	37.3	16.1	280.3	342.0	22.0
வாகனங்கள்	97.0	126.2	30.2	573.4	1,030.9	79.8
ஏனைய உணவல்லாத நுகரக்கூடியவைகள்	84.7	113.4	33.9	652.9	922.0	41.2
2. இடைநிலைப்பொருட்கள்	870.7	829.0	(4.8)	8,609.7	7,226.2	(16.1)
எரிபொருள்	295.3	226.4	(23.4)	3,743.8	2,015.6	(46.2)
புடவைகள் மற்றும் ஆடைப் பொருட்கள்	199.1	168.2	(15.5)	1,668.8	1,715.6	2.8
இரசாயனப் பொருட்கள்	68.3	67.5	(1.2)	580.8	653.2	12.5
கோதுமை மற்றும் சோளம்	38.9	74.2	90.5	307.0	288.3	(6.1)
அடிப்படை உலோகம்	39.8	25.0	(37.4)	356.0	350.8	(1.5)
வளமாக்கி	7.7	38.8	407.0	170.8	200.8	17.5
கனிம உற்பத்திகள்	15.7	41.6	165.1	168.1	178.1	5.9
தயாரிக்கப்படாத புகையிலை	5.8	6.2	7.2	50.5	66.8	32.3
ஏனையவை	200.1	181.2	(9.4)	1,563.8	1,757.0	12.3
3. முதலீட்டுப் பொருட்கள்	428.8	359.6	(16.1)	2,947.8	3,367.0	14.2
பொறி மற்றும் கருவிகள்	177.2	166.8	(5.9)	1,546.3	1,649.7	6.7
கட்டடப் பொருட்கள்	111.3	119.5	7.3	948.5	964.6	1.7
போக்குவரத்துச் சாதனங்கள்	140.1	73.0	(47.9)	450.7	749.4	66.2
ஏனையவை	0.2	0.3	108.1	2.3	3.4	45.9
4. வகைப்படுத்தப்படாதவை	2.4	1.8	(28.1)	11.0	13.3	20.5
மொத்த இறக்குமதிகள்	1,667.5	1,582.7	(5.1)	14,222.3	14,141.3	(0.6)

மூலங்கள்: இலங்கைச் சுங்கம்,
இலங்கை பெற்றோலியக் கூட்டுத்தாபனம், லங்கா ஐஓசி பிஎல்சி
இலங்கை மத்திய வங்கி.

வர்த்தக நிலுவை

2015 செத்தெம்பரில் வர்த்தக கணக்குகளில் காணப்பட்ட பற்றாக்குறை 2014 செத்தெம்பரின் ஐ.அ.டொலர் 765 மில்லியனுடன் ஒப்பிடுகையில் ஐ.அ.டொலர் 733 மில்லியனுக்கு 4.1 சதவீதத்தினால் சுருக்கமடைந்தது. எனினும், ஒன்றுசேர்ந்த அடிப்படையில் 2015இன் முதல் ஒன்பது மாத காலப்பகுதியில் வர்த்தகப் பற்றாக்குறை ஐ.அ.டொலர் 6,145 மில்லியனுக்கு 3.8 சதவீதத்தினால் அதிகரித்தது.

சுற்றுலாவிருந்தான வருவாய்கள்

2015 ஒத்தோம்பரில் சுற்றுலா பயணிகளின் வருவாய்கள் 132,280 பயணிகளுக்கு தொடர்ந்தும் அதிகரித்து, ஆண்டிற்கு ஆண்டு அடிப்படையில் 8.8 சதவீதம் கொண்ட வளர்ச்சியைப் பதிவுசெய்தது. 2015இன் முதல் பத்து மாத காலப்பகுதியில் சுற்றுலா பயணிகளின் வருகைகள் மொத்தமாக 1,448,119 ஆகவிளங்கி 2014இன் தொடர்பான காலப்பகுதியினை விட 17.9 சதவீதம் கொண்ட வளர்ச்சியைப் பிரதிபலித்தது. சுற்றுலா பயணிகள் வருகைதரும் முதல் பத்து நாடுகளுக்குள் இந்தியாவும் சீனாவும் முன்னணி நாடுகளாக விளங்கியதுடன் சீனாவிருந்தான சுற்றுலாப் பயணிகளின் வருகை இக்காலப் பகுதியில் 70.4 சதவீதம் கொண்ட (ஆண்டிற்கு ஆண்டு) உயர்ந்த வளர்ச்சியைப் பதிவு செய்தது.

2015 ஒத்தோம்பரில் சுற்றுலாவிருந்தான வருவாய்கள் (ஆண்டிற்கு அடிப்படையில்) ஐ.அ.டொலர் 210.6 மில்லியனுக்கு¹ 8.8 சதவீதத்தினால் வளர்ச்சியடைந்தன. முதல் பத்து மாத காலப்பகுதியில் சுற்றுலாவிருந்தான வருவாய்கள் 2014இன் தொடர்பான காலப்பகுதியில் பதிவு செய்யப்பட்ட ஐ.அ.டொலர் 1,956.1 மில்லியனுடன் ஒப்பிடுகையில் ஐ.அ.டொலர் 2,305.3 மில்லியனுக்கு 17.9 சதவீதத்தினால் அதிகரிக்குமென மதிப்பிடப்படுகிறது.

தொழிலாளர்கள் பணவலுவல்கள்

2015 செத்தெம்பரில் தொழிலாளர் பணவலுப்பல்களின் வளர்ச்சி மேலும் மெதுவடைந்தமைக்கு வெளிநாட்டுச் செலாவணியின் உட்பாய்ச்சல் 2014 செத்தெம்பரில் ஐ.அ.டொலர் 575 மில்லியனுடன் ஒப்பிடுகையில் ஐ.அ.டொலர் 584.2 மில்லியனுக்கு 1.6 சதவீதத்தினால் சிறிதளவு அதிகரித்தமையே காரணமாகும். ஒன்றுசேர்ந்த அடிப்படையில் 2015 செத்தெம்பர் வரையான தொழிலாளர் பணவலுப்பல்கள் ஐ.அ.டொலர் 5182.2 மில்லியனாக விளங்கி 2014இன் தொடர்பான காலப்பகுதியினைவிட 1.8 சதவீதம் கொண்ட வளர்ச்சியைப் பதிவு செய்தது.

நிதியியல் பாய்ச்சல்கள்

2015இன் முதல் ஒன்பது மாத காலப்பகுதியில் அரசு பிணையங்கள் சந்தையில் வெளிநாட்டு முதலீடுகள் 2014இன் தொடர்பான காலப்பகுதியின் ஐ.அ.டொலர் 109 மில்லியன் கொண்ட தேறிய வெளிப்பாய்ச்சலுடன் ஒப்பிடுகையில் ஐ.அ.டொலர் 1,043 மில்லியன் கொண்ட தேறிய வெளிப்பாய்ச்சலை பதிவு செய்தது. கொழும்பு பங்கு பரிவர்த்தனை 2015 ஒத்தோயர் இறுதியில் ஐ.அ.டொலர் 5.4 மில்லியன் கொண்ட தேறிய வெளிப்பாய்ச்சலை பதிவுசெய்திருந்தது. இது இரண்டாந்தர சந்தையிலிருந்தான ஐ.அ.டொலர் 27.2 மில்லியன்

¹ இலங்கை சுற்றுலா அபிவிருத்திச் சபை அதன் சராசரித் தங்கியிருக்கும் காலம் மற்றும் நாளொன்றிற்கான சராசரிச் செலவு தொடர்பான 2015ஆம் ஆண்டிற்கான மதிப்பீடுகள் பற்றிய அளவீட்டினை இத்தற்காலிக மதிப்பீட்டினை திருத்தியதாக இருக்கும்.

கொண்ட வெளிநாட்டு முதலீடுகளின் தேறிய வெளிப்பாய்ச்சலையும் ஐ.அ.டொலர் 32.6 மில்லியனைக் கொண்ட முதலாந்தர சந்தைக்கான தேறிய உட்பாய்ச்சலையும் உள்ளடக்கியிருந்தது. ஐக்கிய அமெரிக்காவின் வட்டி வீதங்களில் உயர்வு ஏற்படக்கூடிய சாத்தியம் காணப்படுகின்றதொரு சூழ்நிலையின் விளைவாக சொத்துப்பட்டியல் மீள சமனிலைப்படுத்துகின்றமையின் விளைவாக கடந்த ஒரு சில மாதங்களாக வெளிநாட்டு முதலீடுகள் தொடர்ந்தும் குறைவடைந்து காணப்படுகின்றன. 2014இன் தொடர்பான காலப்பகுதியில் பதிவு செய்யப்பட்ட ஐ.அ.டொலர் 611.5 மில்லியனைக் கொண்ட தேறிய வெளிப்பாய்ச்சலுடன் ஒப்பிடுகையில் அரசிற்கான நீண்ட கால கடன்களும் தொடர்ந்தும் குறைவாக விளங்கி இவ்வாண்டின் முதல் மூன்று காலாண்டுப்பகுதியில் ஐ.அ.டொலர் 180.9 மில்லியனைக் கொண்ட தேறிய உட்பாய்ச்சலை பதிவு செய்தன.

திரண்ட சென்மதி நிலுவை நிலமை

2015இன் முதல் மூன்று காலாண்டுப் பகுதிகளிலும் திரண்ட பற்றாக்குறை முன்னைய ஆண்டில் பதிவு செய்யப்பட்ட ஐ.அ.டொலர் 1996 மில்லியனுடன் ஒப்பிடுகையில் ஐ.அ.டொலர் 2316 மில்லியனைக் கொண்ட பற்றாக்குறையே பதிவுசெய்யுமென மதிப்பிடப்பட்டிருக்கிறது.

பன்னாட்டு ஒதுக்குகளும் செலாவணிவீத அசைவுகளும்

2015 செத்தெம்பர் இறுதியில் இலங்கையின் மொத்த அலுவல்சார் ஒதுக்குகள் ஐ.அ.டொலர் 6.8 பில்லியாக விளங்கி 4.2 சதவீத மாத இறக்குமதிகளுக்குச் சமமானதாக விளங்கியதுடன் மொத்த வெளிநாட்டுச் சொத்துக்கள் ஐ.அ.டொலர் 8.4 பில்லியனாக விளங்கி 5.2 மாத இறக்குமதிகளுக்கு சமமானதாக காணப்பட்டது. அதேவேளை செலாவணி வீதத்தினை நிர்ணயிப்பதில் பெருமளவு நெகிழ்ச்சித்தன்மையினை அனுமதிப்பதென்ற 2015 செத்தெம்பர் 4ஆம் நாளன்று மேற்கொள்ளப்பட்ட மத்திய வங்கியின் தீர்மானத்தினைத் தொடர்ந்து இலங்கை ரூபா 5.9 சதவீதத்தினால் தேய்வடைந்தமையின் விளைவாக 2015 திசெம்பர் 8ஆம் நாள் வரையிலான இவ்வாண்டு காலப்பகுதியில் 8.5 சதவீதம் கொண்ட ஒன்றுசேர்ந்த தேய்வு உருவானது. இவ்வாண்டுப்பகுதியில் குறுக்கு நாணய செலாவணி வீத அசைவுகளின் அடிப்படையில் இலங்கை ரூபா யூரோவிற்கு எதிராக 2.5 சதவீதத்தினாலும் அவுத்திரேலிய டொலாருக்கு எதிராக 3.5 சதவீதத்தினாலும் கனடிய டொலருக்கெதிராக 6.7 சதவீதத்தினாலும் உயர்வடைந்த வேளையில் யப்பானிய யென்னுக்கெதிராக 5.6 சதவீதத்தினாலும் ஸ்ரேலிங் பவுணுக்கெதிராக 5.4 சதவீதத்தினாலும் இந்திய ரூபாவிற்கெதிராக 3.6 சதவீதத்தினாலும் தேய்வடைந்தது.

அட்டவணை 3: வெளிநாட்டுத்துறைச் செயலாற்றத்தின் தொகுப்பு (அ)

வகை	செத்தெம்பர் 2014 (ஐ.அ.டொ மில்)	செத்தெம்பர் 2015 (ஐ.அ.டொ மில்)	மாற்றம் (%)	சனவரி – செத்தெம்பர் 2014 (ஐ.அ.டொ மில்)	சனவரி – செத்தெம்பர் 2015 (ஐ.அ.டொ மில்)	மாற்றம் (%)
ஏற்றுமதிகள்	902.8	849.6	-5.9	8,302.0	7,996.1	-3.7
இறக்குமதிகள்	1,667.5	1,582.7	-5.1	14,222.3	14,141.3	-0.6
வர்த்தக மீதி	-764.6	-733.1	-4.1	-5,920.3	-6,145.2	3.8
சுற்றுலாவிலிருந்தான வருவாய்கள்	168.0(ஆ)	228.2	35.9	1,762.5	2,094.7	18.8
தொழிலாளர் பணவனுப்பல்கள்	575.0	584.2	1.6	5,089.7	5,182.2	1.8
கொழும்பு பங்குப் பரிவர்த்தனைக்கான உட்பாய்ச்சல்கள் (தேறிய) (இ)	-9.5	1.3	-114.0	47.2	9.2	-80.6
அரசாங்கத்திற்கான உட்பாய்ச்சல்கள் (ஈ)	133.1	169.7	27.4	4,430.9	2,599.1	-41.3
<i>இதில்,</i>						
தி.உண்டியல்கள் மற்றும் தி.முறிகள்	63.6	88.3	39.0	1,610.4	1,091.7	-32.2
நாட்டிற்கான பன்னாட்டு முறிகள்	-	-	-	1,500.0	650.0	-56.7
நீண்ட காலக் கடன்கள்	68.7	81.4	18.4	1,252.7	833.0	-33.5

மூலங்கள்: இலங்கைச் சுங்கம்
இலங்கை சுற்றுலா அபிவிருத்தி அதிகார சபை
கொழும்பு பங்குப் பரிவர்த்தனை
இலங்கை மத்திய வங்கி

- (அ) தற்காலிகமானது.
- (ஆ) திருத்தப்பட்டது.
- (இ) இரண்டாந்தரம் மற்றும் முதலிலைச் சந்தைக் கொடுக்கல்வாங்கல்கள் உள்ளடக்கப்பட்டுள்ளது.
- (ஈ) அரசாங்கத்திற்கான உட்பாய்ச்சல்கள், அரசாங்கத்திற்கான மூலதனம் மற்றும் நடைமுறை மாற்றல்கள், வெளிநாட்டு முதலீட்டாளர்களின் திறைசேரி உண்டியல்கள், திறைசேரி முறிகள், நாட்டிற்கான பன்னாட்டு முறிகள் என்பனவற்றின் விற்பனையிலிருந்தான உட்பாய்ச்சல்கள் மற்றும் அரசாங்கத்தின் நீண்ட காலக் கடன்கள் என்பனவற்றை உள்ளடக்குகின்றன.