



ශ්‍රී ලංකා මහ බැංකුව
இலங்கை மத்திய வங்கி
CENTRAL BANK OF SRI LANKA

தொடர்பூட்டல் திணைக்களம்

30, ஜனாதிபதி மாவத்தை, கொழும்பு 01, இலங்கை.

தொலைபேசி: 2477424, 2477423, 2477311

தொலைநகல்: 2346257, 2477739

மின்னஞ்சல்: dcommunications@cbsl.lk, communications@cbsl.lk

வெப்தளம்: www.cbsl.gov.lk

பத்திரிகை வெளியீடு

வெளியீடுபவர்

பொருளாதார ஆராய்ச்சித் திணைக்களம்

திகதி

21.08.2015

வெளிநாட்டுத் துறைச் செயலாற்றம் - யூன் 2015

பொதுநோக்கு

2015 யூனில் வெளிநாட்டுத் துறையானது விரிவடைந்த வர்த்தகப் பற்றாக்குறை மற்றும் பணிகள், தொழிலாளர் பணவனுப்பல்கள் வடிவிலான தொடர்ச்சியான உட்பாய்ச்சல்களுடன் சேர்ந்த கலப்புச் செயலாற்றத்தினைக் காட்டியது. 2015யூன் முடிவில் ஒன்றுசேர்ந்த அடிப்படையில் விரிவடைந்த வர்த்தகப் பற்றாக்குறையானது சுற்றுலாத்துறையிலிருந்தான வருவாய்கள் மற்றும் தொழிலாளர் பணவனுப்பல்களின் தொடர்ச்சியான ஆரோக்கியமான உட்பாய்ச்சல்கள் என்பவற்றினால் அதிகளவில் எதிரீடு செய்யப்பட்டது. அதேவேளை, நிதியியல் கணக்கிற்கான ஒன்றுசேர்ந்த உட்பாய்ச்சல்கள் மெதுவடைந்தபோதிலும் யூனில் உட்பாய்ச்சல்கள் சிறிய மேம்பாட்டினை காட்சிப்படுத்தியுள்ளது. 2015யூன் முடிவில் பன்னாட்டு நாட்டிற்கான முறி மற்றும் இலங்கை அபிவிருத்தி முறிகளின் வழங்கலிலிருந்தான வருவாய்களின் பெறுவனவுடன் சேர்த்து மொத்த அலுவலர் ஒதுக்குகள் ஐ.அ.டொலர் 7.5 பில்லியனுக்கு வலுவடைந்தது.

ஏற்றுமதிச் செயலாற்றம்

2015 யூனில் ஏற்றுமதிகளிலிருந்தான வருவாய்கள் ஆண்டிற்கு ஆண்டு அடிப்படையில் ஐ.அ.டொலர் 944 பில்லியனுக்கு 4.2 சதவீதத்தினால் வீழ்ச்சியடைந்தன. இவ்வீழ்ச்சிக்கு போக்குவரத்துச் சாதனங்கள், பெற்றோலிய உற்பத்திகள் மற்றும் வாசனைத்திரவியங்கள் என்பவற்றின் ஏற்றுமதிகளிலிருந்தான வருவாய்களில் கணிசமானளவு மேம்பட்டு காணப்பட்ட போதிலும் தேயிலை, புடவைகள் மற்றும் ஆடைகள், இறப்பர் உற்பத்திகள் மற்றும் கடலுணவு ஏற்றுமதிகளிலிருந்தான குறைந்த வருவாய்கள் என்பன பங்களித்தன. இந்தியாவிற்கான உல்லாசப் பயணக்கப்பலின் ஏற்றுமதி காரணமாக போக்குவரத்துச் சாதனங்களின் ஏற்றுமதி கணிசமானளவில் அதிகரித்தன. பெற்றோலிய உற்பத்திகளின் ஏற்றுமதிகள் அதிகரித்தமைக்கு எண்ணெய் குதங்களின் விலை 50 சதவீதத்திற்கும் மேலாக வீழ்ச்சியடைந்த போதிலும் எண்ணெய் குதங்களின் அளவுகள் இரண்டு மடங்கிற்கும் மேலாக வளர்ச்சியடைந்தமையே காரணமாகும். இம்மாத காலப்பகுதியில் அனைத்து வகை வாசனைத் திரவியங்களினதும் ஏற்றுமதிகளின் ஏற்றுமதிகள் சிறப்பாக செயலாற்றியமையினால் வாசனைத் திரவிய ஏற்றுமதிகளிலிருந்தான வருவாய்கள் 40 சதவீதத்திற்கும் மேலாக அதிகரித்தன. எனினும், இவ் ஏற்றுமதிகளின் சாதகமான விரிவாக்கம் ஏனைய முக்கிய ஏற்றுமதி வகைகளின் மெதுவான செயலாற்றத்தினால் குறைத்து மதிப்பிடப்பட்டன. 2015 யூனில்

தொடர்ச்சியான பதினொரு மாதங்களாக தேயிலை ஏற்றுமதிகள் வீழ்ச்சியடைந்தமைக்கு ருசியா (29 சதவீதவீழ்ச்சி) மற்றும் மத்திய கிழக்கு (24 சதவீத வீழ்ச்சி) நாடுகள் போன்ற முக்கிய நுகர்வோரிடமிருந்து தேயிலைக்கு ஏற்பட்ட குறைவான கேள்வியே காரணமாகும். தேயிலைக்கான முக்கிய சந்தைகளில் குறைவான கேள்வி காணப்பட்டமையின் காரணமாக ஏற்றுமதி அளவுகள் அத்துடன் அலகுவிலை என்பன வீழ்ச்சியடைந்து 2012 செப்டம்பரிலிருந்து ஆகக் குறைந்த ஏற்றுமதி விலையான கிலோ ஒன்றிற்கு ஐ.அ.டொலர் 4.39ஆகக் காணப்பட்டது. (புடவைகள் மற்றும் ஆடைகள் ஏற்றுமதிகளிலிருந்தான வருவாய்கள் வீழ்ச்சியடைந்தன) ஐக்கிய அமெரிக்கா மற்றும் பாரம்பரியமற்ற சந்தை இரண்டிற்குமான ஏற்றுமதிகள் வளர்ச்சியடைந்தபோதிலும் ஐரோப்பிய நாடுகளிற்கான குறைவான ஏற்றுமதிகளைப் பிரதிபலித்து. இம்மாத காலப்பகுதியில் இறப்பர் உற்பத்திகளிலிருந்தான ஏற்றுமதி வருவாய்கள் வீழ்ச்சியடைந்தமைக்கு இறப்பர், ரயர்கள், சத்திரசிகிச்சை கையுறைகள் மற்றும் ஏனைய இறப்பர் உற்பத்திகளின் ஏற்றுமதிகளின் குறைவான செயலாற்றமே காரணமாகும். இலங்கையிலிருந்து ஐரோப்பிய ஒன்றியத்திற்கான மீன் உற்பத்திகளின் ஏற்றுமதிகள் மீதான தடையினைத் தொடர்ந்து 2015 யூனில் கடலுணவு ஏற்றுமதிகள் தொடர்ந்தும் வீழ்ச்சியடைந்தன. இதன்படி, 2015 யூனில், ஐரோப்பிய ஒன்றியத்திற்கான கடலுணவு ஏற்றுமதிகள் ஆண்டிற்கு ஆண்டு அடிப்படையில் 72 சதவீதத்தினால் வீழ்ச்சியடைந்த வேளையில் ஏனைய சந்தைகளிற்கான ஏற்றுமதிகள் ஆண்டிற்கு ஆண்டு அடிப்படையில் 18 சதவீதத்தினால் அதிகரித்தன.

ஒன்றுசேர்ந்த அடிப்படையில், ஆண்டின் முதல் ஆறு மாத காலப்பகுதியில் ஏற்றுமதிகளிலிருந்தான வருவாய்கள் 0.6 சதவீதத்தினால் சிறிதளவினால் வீழ்ச்சியடைந்தமைக்கு கைத்தொழில் ஏற்றுமதிகளின் வளர்ச்சிக்கு மத்தியிலும் வேளாண்மை ஏற்றுமதிகளின் குறைவான செயலாற்றமே முக்கிய காரணமாகும். 2015இன் முதல் ஆறு மாத காலப்பகுதியின் போது இலங்கையின் வணிகப்பொருள் ஏற்றுமதிகளிற்கான முன்னனி சந்தைகளாக ஐக்கிய அமெரிக்கா, ஐக்கிய இராச்சியம், ஜேர்மனி, இத்தாலி மற்றும் சீனா ஆகிய நாடுகள் மொத்த ஏற்றுமதிகளில் ஏறத்தாழ 55 சதவீதத்திற்கு வகைகூறின.

அட்டவணை 1 – ஏற்றுமதிகளிலிருந்தான வருவாய்கள்

வகை	யூன் 2014 (ஐ.அ.டொ மில்)	யூன் 2015 (ஐ.அ.டொ மில்)	மாற்றம் (%)	சனவரி-யூன் 2014 (ஐ.அ.டொ மில்)	சனவரி-யூன் 2015 (ஐ.அ.டொ மில்)	மாற்றம் (%)
1. கைத்தொழில் ஏற்றுமதிகள்	725.4	713.8	(1.6)	4,041.0	4,145.4	2.6
புடவைகள் மற்றும் ஆடைகள்	446.2	424.3	(4.9)	2,412.9	2,405.4	(0.3)
இறப்பர் உற்பத்திகள்	76.6	65.5	(14.5)	436.9	398.0	(8.9)
இரத்தினக்கற்கள், வைரங்கள் மற்றும் ஆபரணங்கள்	36.3	25.3	(30.4)	199.9	172.8	(13.6)
பொறி மற்றும் இயந்திரவியல் சாதனங்கள்	30.5	23.3	(23.6)	159.9	150.8	(5.7)
போக்குவரத்துச் சாதனங்கள்	5.9	30.0	411.1	62.0	208.0	235.3
பெற்றோலிய உற்பத்திகள்	26.4	48.3	82.6	184.3	224.1	21.6
உணவு குடிவகைகள் மற்றும் புகையிலை	22.5	22.8	1.1	144.0	133.3	(7.4)
ஏனையவை	80.9	74.2	(8.3)	441.2	453.1	2.7
2. வேளாண்மை ஏற்றுமதிகள்	256.1	226.7	(11.5)	1,356.7	1,244.7	(8.3)
தேயிலை	152.6	121.9	(20.1)	797.0	682.9	(14.3)
தெங்கு	32.2	31.9	(0.8)	164.2	174.2	6.1
கடலுணவு	18.4	13.5	(26.7)	134.2	85.8	(36.1)
வாசனைத் திரவியம்	27.9	39.9	43.4	110.0	170.8	55.2
ஏனையவை	25.1	19.4	(22.4)	151.3	131.0	(13.4)
3. கனிமங்கள் மற்றும் ஏனையவை	4.2	3.6	(15.6)	52.1	25.3	(51.4)
மொத்த ஏற்றுமதிகள்	985.7	944.1	(4.2)	5,449.9	5,415.5	(0.6)

மூலங்கள்: இலங்கைச் சுங்கம்,

தேசிய இரத்தினக்கல் மற்றும் ஆபரணங்கள் அதிகாரசபை,

இலங்கை பெற்றோலியக் கூட்டுத்தாபனம் மற்றும் ஏனைய பெற்றோலிய ஏற்றுமதியாளர்கள்,

இலங்கை மத்திய வங்கி

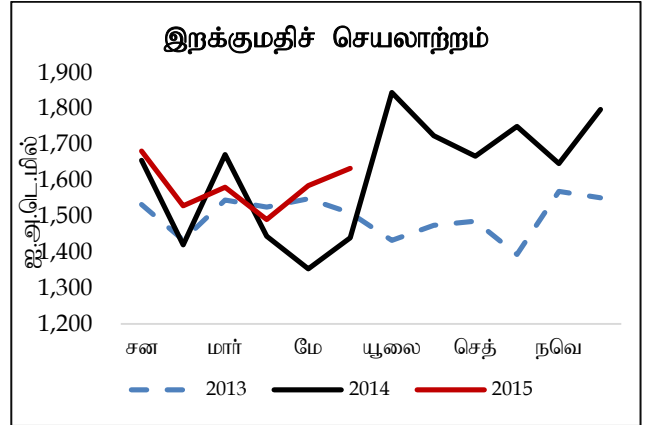
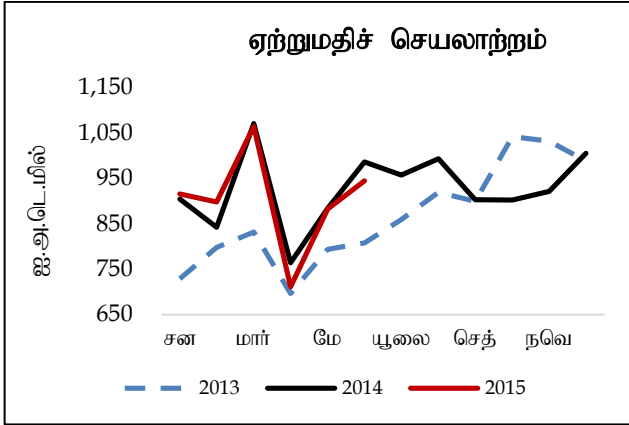
இறக்குமதிச் செயலாற்றம்

2015 யூனில் இறக்குமதிகள் மீதான செலவினம் ஆண்டிற்கு ஆண்டு அடிப்படையில் ஐ.அ.டொலர் 1,633 மில்லியனுக்கு 13.5 சதவீதத்தினால் அதிகரித்தது. இவ்வளர்ச்சிக்கு நுகர்வோர் பொருட்களின் கீழ் வகைப்படுத்தப்பட்ட தனிப்பட்ட பாவனைக்கான வாகனங்களின் இறக்குமதிகள் அதிகரித்த மோட்டார் கார் மற்றும் மோட்டார் சைக்கிள் இறக்குமதிகளினால் 110.1 சதவீதத்தினால் அதிகரித்தமை, மற்றும் முதலீட்டுப் பொருட்களின் கீழ் வகைப்படுத்தப்பட்ட வணிக நோக்கத்திற்கான வாகன இறக்குமதிகள் முச்சக்கரவண்டிகள் மற்றும் ஏனைய மோட்டார் வாகனங்களின் அதிகரித்த இறக்குமதியினால் 238.6 சதவீதத்தினால் அதிகரித்தமை என்பன வழிவகுத்தன. புடவைகள் மற்றும் புடவைப் பொருட்கள் மீதான இறக்குமதிச் செலவினம் அதிகரித்தமை எதிர்வரும் மாதங்களில் அதிகரித்த ஏற்றுமதிக் கேள்விகள் மற்றும் ஆடைகளிற்கான அதிகரித்த உள்நாட்டு கேள்வியினைப் பிரதிபலிக்கின்றது. அதேவேளை, 2015 யூனில் எரிபொருள் மீதான இறக்குமதிச் செலவினம் ஆண்டிற்கு ஆண்டு அடிப்படையில் ஐ.அ.டொலர் 242 மில்லியனுக்கு 41.3 சதவீதத்தினால் வீழ்ச்சியடைந்தது மசகு எண்ணெய் மீதான செலவினத்தின் 70.3 சதவீத வீழ்ச்சியையும் சுத்திகரிக்கப்பட்ட பெற்றோலிய உற்பத்திகள் மீதான செலவினம் 23.6 சதவீதத்தினால் வீழ்ச்சியடைந்தமையினையும் பிரதிபலிக்கிறது. எரிபொருள் இறக்குமதிகள் மீதான குறைந்த செலவினத்திற்கு பன்னாட்டு சந்தைகளில் எண்ணெய் விலைகளில் ஏற்பட்ட கணிசமான வீழ்ச்சியே காரணமாகும். அதேவேளை, சீனி இறக்குமதி மீதான செலவினம் 54.7 சதவீதத்தினால் வீழ்ச்சியடைந்தமைக்கு சீனி விலையின்

இறக்குமதியின் வீழ்ச்சியுடன் குறைவான இறக்குமதி அளவுகளே முக்கிய காரணமாகும். இம்மாத காலப்பகுதியில் கனிய உற்பத்திகள் மற்றும் அரிசி இறக்குமதிகளும் வீழ்ச்சியடைந்தன. 2014 ஏப்பிரல் தொடக்கம் கணிசமானளவு வளர்ச்சியினைப் பதிவுசெய்த அரிசி இறக்குமதிகள் உள்நாட்டு அரிசி உற்பத்தியில் ஏற்பட்ட அதிகரிப்பு மற்றும் 2015 மே 06 இலிருந்து நடைமுறைக்கு வரும்விதத்தில் சிறப்புப் பண்டங்கள் தீர்வைக்குப் பதிலாக ஏனைய வரிகள் மற்றும் இறக்குமதித் தீர்வை என்பவற்றின் அறிமுகத்தின் பின்னர் யூனில் 75.8 சதவீதத்தினால் சுருக்கமடைந்தது.

ஒன்றுசேர்ந்த அடிப்படையில், 2015 இன் முதல் ஆறு மாத காலப்பகுதியில், இறக்குமதிகள் மீதான செலவினமானது ஆண்டிற்கு ஆண்டு அடிப்படையில் ஐ.அ.டொலர் 9,501 மில்லியனுக்கு 5.7 சதவீதத்தினால் அதிகரித்தமைக்கு பிரதானமாக நுகர்வுப்பொருட்களின் இறக்குமதியைத் தொடர்ந்து முதலீட்டுப்பொருட்களின் இறக்குமதிகளே வழிவகுத்தன. 2015இன் முதல் ஆறு மாதகாலப்பகுதியில், முக்கிய இறக்குமதி மூலங்களாக இந்தியா, சீனா, யப்பான், ஐக்கிய அரபு இராச்சியம் மற்றும் சிங்கப்பூர் ஆகிய நாடுகள் மொத்த இறக்குமதிகளில் ஏறத்தாழ 60 சதவீதத்திற்கு வகைகூறின.

வரைபடம் 1: ஏற்றுமதி மற்றும் இறக்குமதிச் செயலாற்றம்



அட்டவணை 2 - இறக்குமதிகள் மீதான செலவினம்

வகை	யூன்	யூன்	மாற்றம்	சனவரி-யூன்	சனவரி-யூன்	மாற்றம்
	2014	2015		2014	2015	
	(ஐ.அ.டொ மில்)	(ஐ.அ.டொ மில்)	(%)	(ஐ.அ.டொ மில்)	(ஐ.அ.டொ மில்)	(%)
1. நுகர்வுப் பொருட்கள்	277.3	391.3	41.1	1,599.4	2,307.4	44.3
உணவு மற்றும் குடிவகைகள்	135.6	126.8	(6.5)	719.9	870.6	20.9
சீனி மற்றும் சிற்றூண்டிகள்	39.4	17.9	(54.5)	143.5	141.1	(1.7)
தானியங்கள் மற்றும் ஆலைக் கைத்தொழில் பொருட்கள்	14.6	4.7	(67.8)	62.2	133.4	114.3
பால் உற்பத்திகள்	21.9	25.7	17.5	175.1	122.4	(30.1)
ஏனைய உணவு மற்றும் குடிபானங்கள்	59.7	78.5	31.5	339.1	473.8	39.7
உணவல்லாத நுகர்வுப் பொருட்கள்	141.7	264.5	86.7	879.5	1,436.8	63.4
மருந்து மற்றும் மருந்தகப் பொருட்கள்	27.8	40.4	45.2	179.4	228.5	27.4
வாகனங்கள்	56.4	118.5	110.1	302.9	596.5	97.0
ஏனைய உணவல்லா நுகரக் கூடியவைகள்	57.4	105.6	83.8	397.2	611.8	54.0
2. இடைநிலைப் பொருட்கள்	891.5	864.2	(3.1)	5,558.8	4,906.5	(11.7)
எரிபொருள்	412.4	241.9	(41.3)	2,460.7	1,427.9	(42.0)
புடவைகள் மற்றும் ஆடைப் பொருட்கள்	164.4	218.0	32.6	1,048.8	1,192.1	13.7
இரசாயனப் பொருட்கள்	55.7	67.9	22.0	367.5	422.9	15.1
பிளாத்திக்கு மற்றும் அதன் பகுதிகள்	43.2	57.7	33.6	276.0	297.8	7.9
கனிம பொருட்கள்	26.0	12.2	(52.8)	129.0	105.7	(18.1)
தாள் மற்றும் அட்டைப் பொருட்கள்	34.1	42.5	24.8	210.6	229.5	9.0
கோதுமை மற்றும் சோளம்	17.6	53.5	204.8	199.4	174.9	(12.3)
வளமாக்கி	13.8	28.2	105.1	140.9	139.8	(0.8)
ஏனையவை	124.5	142.3	14.3	725.9	916.1	26.2
3. முதலீட்டுப் பொருட்கள்	269.8	377.1	39.8	1,820.7	2,277.8	25.1
பொறி மற்றும் கருவிகள்	145.6	192.6	32.3	989.4	1,142.7	15.5
கட்டடப் பொருட்கள்	101.3	108.5	7.1	610.6	617.5	1.1
போக்குவரத்துச் சாதனங்கள்	22.3	75.6	238.6	218.9	515.1	135.3
ஏனையவை	0.6	0.3	(40.3)	1.8	2.5	39.9
4. வகைப்படுத்தப்படாதவை	0.8	0.6	(23.1)	6.2	9.6	54.6
மொத்த இறக்குமதிகள்	1,439.4	1,633.3	13.5	8,985.0	9,501.3	5.7

மூலங்கள்: இலங்கைச் சுங்கம்

இலங்கை பெற்றோலியக் கூட்டுத்தாபனம் மற்றும் ஏனைய பெற்றோலிய ஏற்றுமதியாளர்கள்
இலங்கை மத்திய வங்கி

வர்த்தக மீதி

ஒன்றுசேர்ந்த அடிப்படையில், 2015இன் முதல் ஆறு மாத காலப்பகுதியில் வர்த்தகப் பற்றாக்குறை ஐ.அ.டொலர் 4,086 மில்லியனுக்கு 15.6 சதவீதத்தினால் அதிகரித்தது. இருப்பினும், 2015 யூனில் வர்த்தகக் கணக்கின் பற்றாக்குறையானது ஆண்டிற்கு ஆண்டு அடிப்படையில் ஐ.அ.டொலர் 689 மில்லியனுக்கு 51.9 சதவீதத்தால் கணிசமானளவு விரிவடைந்த வேளையில், பணவனுப்பல்களின் உட்பாய்ச்சல்கள் மற்றும் சுற்றுலாவிலிருந்தான வருவாய்கள் போன்றவை பற்றாக்குறை நிதியிடலுக்கு அளவுக்கதிகமாக போதுமானதாக காணப்பட்டது.

சுற்றுலாத் துறையிலிருந்தான வருவாய்கள்

மாத காலப்பகுதியில் சுற்றுலாப் பயணிகளின் வருகைகள் ஆண்டிற்கு ஆண்டு அடிப்படையில் 175,804 சுற்றுலாப் பயணிகளின் வருகையின் மூலம் 2015 யூலையில் 31.2 சதவீத கவர்ச்சிகரமான வளர்ச்சியைப் பதிவுசெய்தது. ஆண்டின் முதல் ஏழு மாத காலப்பகுதியில் சுற்றுலாப் பயணிகளின் வருகைகள் 2014இன் இதையொத்த காலப்பகுதியினைவிட 16.8 சதவீதத்திற்கு மேலாக 1,005,855 தொகையினை அடைந்து பத்து மில்லியன் என்ற மைல்கல்லினை கடந்தது. 2015 யூலை மாதம் வரை இந்தியா, சீனா, ஐக்கிய இராச்சியம், ஜேர்மனி, மற்றும் பிரான்ஸ் என்பன சுற்றுலாப் பயணிகளின் ஐந்து முக்கிய மூலங்களாக விளங்கின. ஆண்டின் முதல் ஏழு மாத காலப்பகுதியில் சீன மற்றும் இந்திய சுற்றுலாப் பயணிகளின் வருகைகளில் குறிப்பிடத்தக்க அதிகரிப்பு காணப்பட்டது. எனினும், இக்காலப்பகுதியில் ருஷியாவிலிருந்தான சுற்றுலாப் பயணிகளின் வருகைகளில் குறிப்பிடத்தக்க வீழ்ச்சி அவதானிக்கப்பட்டது. 2015 யூலையில் சுற்றுலாவிலிருந்தான வருவாய்கள்¹ 2014 யூலையில் காணப்பட்ட ஐ.அ.டொலர் 213.3 மில்லியனுடன் ஒப்பிடுகையில் ஐ.அ.டொலர் 279.9 மில்லியனுக்கு 31.2 சதவீதத்தால் அதிகரிக்குமென மதிப்பிடப்பட்டுள்ளது. இதன் காரணமாக, 2015இன் முதல் ஏழு மாத காலப்பகுதியில் சுற்றுலாவிலிருந்தான ஒன்றுசேர்ந்த வருவாய்கள் 2014இன் இதையொத்த காலப்பகுதியில் பதிவு செய்யப்பட்ட ஐ.அ.டொலர் 1,371.2 மில்லியனுடன் ஒப்பிடுகையில் ஐ.அ.டொலர் 1,601.2 மில்லியனுக்கு 16.8 சதவீதத்தால் அதிகரித்தது.

தொழிலாளர் பணவனுப்பல்கள்

தொழிலாளர் பணவனுப்பல்கள் 2014 யூனின் ஐ.அ.டொலர் 585.1 மில்லியனுடன் ஒப்பிடுகையில் 2015யூன் மாத காலப்பகுதியில் ஐ.அ.டொலர் 629.6 மில்லியனுக்கு 7.6 சதவீதத்தினால் வளர்ச்சியடைந்து 2015ஆம் ஆண்டின் இன்றுவரையில் அதிகூடிய மாதாந்த உட்பாய்ச்சலை பதிவுசெய்தது. ஒன்றுசேர்ந்த அடிப்படையில், ஆண்டின் முதல் ஏழு மாத காலப்பகுதியில் தொழிலாளர் பணவனுப்பல்கள் 2014இன் இதையொத்த காலப்பகுதியின் ஐ.அ.டொலர் 3,360.0 மில்லியனிலிருந்து ஐ.அ.டொலர் 3,432.7 மில்லியனுக்கு 2.2 சதவீதத்தினால் வளர்ச்சியடைந்தது.

நிதியியல் பாய்ச்சல்கள்

2015இன் ஆண்டின் முதல் ஏழு காலப்பகுதியில், அரசு பிணையங்கள் சந்தையின் வெளிநாட்டு முதலீடுகள் 2014இன் இதையொத்த காலப்பகுதியில் பதிவு செய்யப்பட்ட ஐ.அ.டொலர் 231.8 மில்லியன் தேறிய உட்பாய்ச்சலுடன் ஒப்பிடுகையில் ஐ.அ.டொலர் 424.7 மில்லியன் தேறிய வெளிப்பாய்ச்சல்களைப் பதிவுசெய்தது. ஆண்டின் முதல் ஆறு மாத காலப்பகுதியில், கொழும்பு பங்குப் பரிவர்த்தனையில்

¹ இலங்கை சுற்றுலா அபிவிருத்திச் சபையின், சராசரித் தங்கியிருக்கும் காலம் மற்றும் நாளொன்றிற்கான சராசரிச் செலவு தொடர்பான 2015ஆம் ஆண்டிற்கான மதிப்பீடுகள் பற்றிய அளவீடு பெருமளவிற்கு தற்காலிகமானவையாகவும் திருத்தப்படக்கூடியனவாகவுமிருக்கும்.

வெளிநாட்டு முதலீடுகள், ஐ.அ.டொலர் 13.6 மில்லியன் இரண்டாந்தரச் சந்தைக்கான தேறிய உட்பாய்ச்சல்கள் மற்றும் ஐ.அ.டொலர் 31.2 மில்லியன் முதலாந்தரச் சந்தைக்கான உட்பாய்ச்சல்கள் போன்றவற்றை உள்ளடக்கி ஐ.அ.டொலர் 44.8 மில்லியன் தேறிய உட்பாய்ச்சல்களைப் பதிவுசெய்தது. எனினும், 2015 ஓகத்து 18இல், கொழும்பு பங்குப் பரிவர்த்தனையின் இரண்டாந்தரச் சந்தைகளிலிருந்து தேறிய ஒன்றுசேர்ந்த உட்பாய்ச்சல்கள் ஐ.அ.டொலர் 9.0 மில்லியனாக காணப்பட்டது. 2015ஆம் ஆண்டின் முதல் ஆறு மாத காலப்பகுதியில், அரசினால் பெற்றுக்கொள்ளப்பட்ட நீண்ட காலக் கடன்கள் 2014இன் இதையொத்த காலப்பகுதியில் பெற்றுக்கொள்ளப்பட்ட ஐ.அ.டொலர் 1,002.2 மில்லியனுடன் ஒப்பிடுகையில் ஐ.அ.டொலர் 490.8 மில்லியனாக விளங்கியது.

திரண்ட சென்மதி நிலுவை நிலைமை

2015இன் முதல் ஆறு மாத காலப்பகுதியில் திரண்ட சென்மதி நிலுவை 2014இன் தொடர்பான காலப்பகுதியில் காணப்பட்ட ஐ.அ.டொலர் 1,954 மில்லியன் கொண்ட மிகையுடன் ஒப்பிடுகையில் ஐ.அ.டொலர் 791.7 மில்லியன் கொண்ட பற்றாக்குறையை பதிவு செய்தது.

பன்னாட்டு ஒதுக்குகள்

இறுதியான நாட்டுக்கான பன்னாட்டு முறி மற்றும் இலங்கை அபிவிருத்தி முறிகள் வழங்கல் போன்றவற்றிலிருந்தான பெறுகைகளை உள்ளடக்கிய இலங்கையின் மொத்த அலுவல்சார் ஒதுக்குகள் 2015 யூனின் இறுதியில் ஐ.அ.டொலர் 7.5 பில்லியனாக விளங்கி 4.5 மாத இறக்குமதிகளுக்குச் சமனாக விளங்கியது. அதேவேளை, மொத்த வெளிநாட்டுச் சொத்துக்கள் ஐ.அ.டொலர் 9.2 பில்லியனாக விளங்கி 5.6 மாத இறக்குமதிகளுக்குச் சமனாக விளங்கியது. இருப்பினும், 2015 யூலையிறுதியளவில் மொத்த அலுவல்சார் ஒதுக்குகள் ஐ.அ.டொலர் 6.9 பில்லியனுக்கு அதிகரிக்குமென மதிப்பிடப்பட்டது.

செலாவணி வீத நடத்தை

இவ்வாண்டு ஓகத்து 18 வரையிலான காலப்பகுதியில் ரூபா ஐ.அ.டொலருக்கெதிராக 2.2 சதவீதத்தினால் தேய்வடைந்தது. எனினும், குறுக்கு நாணயச் செலாவணி வீத அசைவுகளின் அடிப்படையில் இலங்கை ரூபா யூரோவிற்கெதிராக 7.4 சதவீதத்தினாலும் அவுஸ்திரேலிய டொலருக்கெதிராக 8.9 சதவீதத்தினாலும் யப்பானிய யென்னிற்கெதிராக 2.0 சதவீதத்தினாலும் இந்திய ரூபாவிற்கெதிராக 0.8 சதவீதத்தினாலும் உயர்வடைந்த வேளையில் இக்காலப்பகுதியில் ஸ்ரேலிங் பவுனுக்கெதிராக 2.3 சதவீதத்தினால் தேய்வடைந்தது.

அட்டவணை 3: வெளிநாட்டுத்துறைச் செயலாற்றத்தின் தொகுப்பு (அ)

வகை	யூன் 2014 (ஐ.அ.டொ மில்)	யூன் 2015 (ஐ.அ.டொ மில்)	மாற்றம் (%)	சனவரி-யூன் 2014 (ஐ.அ.டொ மில்)	சனவரி-யூன் 2015 (ஐ.அ.டொ மில்)	மாற்றம் (%)
ஏற்றுமதிகள்	985.7	944.1	-4.2	5,449.9	5,415.5	-0.6
இறக்குமதிகள்	1,439.4	1,633.3	13.5	8,985.0	9,501.3	5.7
வர்த்தக மீதி (மிகை(+)/குறை(-))	-453.7	-689.2	51.9	-3,535.2	-4,085.8	15.6
சுற்றுலாவிலிருந்தான வருவாய்கள்	164.2(ஆ)	183.8	11.9	1,157.9(ஆ)	1,321.4	14.1
தொழிலாளர் பணவனுப்பல்கள்	585.1	629.6	7.6	3,360.0	3,432.7	2.2
கொழும்பு பங்குப் பரிவர்த்தனை உட்பாய்ச்சல் (தேறிய) (இ)	28.8	-13.3	-146.3	48.0	44.8	-6.7
அரசாங்கத்திற்கான உட்பாய்ச்சல்கள் (ஈ)	267.1	771.0	188.7	3,506.3	1,708.6	-51.3
இதில்,						
தி.உண.டியல்கள் மற்றும் தி.முறிகள்	67.0	21.3	-68.2	941.9	547.4	-41.9
நாட்டிற்கான பன்னாட்டு முறிகள்	-	650.0		1,500.0	650.0	-56.7
நீண்ட காலக் கடன்கள்	154.1	99.6	-35.3	1,002.2	490.8	-51.0

மூலங்கள்: இலங்கைச் சுங்கம்
இலங்கை மத்திய வங்கி
இலங்கை சுற்றுலா அபிவிருத்தி அதிகார சபை
கொழும்பு பங்குப் பரிவர்த்தனை

(அ) தற்காலிகமானது.

(ஆ) திருத்தப்பட்டது.

(இ) இரண்டாந்தரம் மற்றும் முதலிலைச் சந்தைக் கொடுக்கல்வாங்கல்கள் உள்ளடக்கப்பட்டுள்ளது.

(ஈ) அரசாங்கத்திற்கான உட்பாய்ச்சல்கள், அரசாங்கத்திற்கான மூலதனம் மற்றும் நடைமுறை மாற்றல்கள், வெளிநாட்டு முதலீட்டாளர்களின் திறைசேரி உண்டியல்கள், திறைசேரி முறிகள், நாட்டிற்கான பன்னாட்டு முறிகள் என்பனவற்றின் விற்பனையிலிருந்தான உட்பாய்ச்சல்கள் மற்றும் அரசாங்கத்தின் நீண்ட காலக் கடன்கள் என்பனவற்றை உள்ளடக்குகின்றன.