



இலங்கை மத்திய வங்கி
இலங்கை மத்திய வங்கி
CENTRAL BANK OF SRI LANKA

தொடர்புட்டல் திணைக்களம்

30, ஜனாதிபதி மாவத்தை, கொழும்பு 01, இலங்கை.

தொலைபேசி: 2477424, 2477423, 2477311

தொலைநகல்: 2346257, 2477739

மின்னஞ்சல்: dcommunications@cbsl.lk, communications@cbsl.lk

வெப்தளம்: www.cbsl.gov.lk

பத்திரிகை வெளியீடு

வெளியீடுபவர்

பொருளாதார ஆராய்ச்சித் திணைக்களம்

திகதி

22.07.2015

வெளிநாட்டுத் துறைச் செயலாற்றம் - மே 2015

பொதுநோக்கு

2015 மேயில் இலங்கையின் வெளிநாட்டுத் துறை வலுவானதாகக் காணப்பட்டது. 2015 மேயில் வர்த்தக கணக்குப் பற்றாக்குறை முன்னைய மாதத்துடன் ஒப்பிடுகையில் சுருக்கமடைந்தமைக்கு ஏற்றுமதிகளில் ஏற்பட்ட மாதாந்த அடிப்படையிலான அதிகரிப்பே காரணமாகும். எனினும், இறக்குமதிகள் மீதான செலவினம் அதிகரித்தமையினால் இம்மாத காலப்பகுதியில் வர்த்தகப் பற்றாக்குறை விரிவடைந்த வேளையில் ஏற்றுமதிகளிலிருந்தான வருவாய்கள் சிறிதளவு வீழ்ச்சியினைப் பதிவு செய்தன. அதேவேளை, சுற்றுலாத் துறையிலிருந்தான வருவாய்கள், தொழிலாளர் பணவனுப்பல்கள் வடிவிலான தொடர்ச்சியான ஏனைய வெளிநாட்டு பரிமாற்று உட்பாய்ச்சல்கள் அத்துடன் நிதியியல் கணக்கின் உட்பாய்ச்சல்கள் என்பன ஆண்டின் முதல் ஐந்து மாத காலப்பகுதியில் வெளிநாட்டுத் துறைக்கு உதவின. 2015 மே இறுதியில், மொத்த அலுவல்சார் ஒதுக்குகள் ஐ.அ.டொலர் 6.8 பில்லியனாகக் காணப்பட்டது. 2015 யூனில் மொத்த அலுவல்சார் ஒதுக்குகள் பிந்திய பன்னாட்டு நாட்டிற்கான முறி, இலங்கை அபிவிருத்தி முறி வழங்கல் மற்றும் ஏனைய நாணய உட்பாய்ச்சல்கள் என்பவற்றுடன் சேர்ந்து மேலும் வலுவடைந்தது.

ஏற்றுமதிச் செயலாற்றம்

2015 மேயில் ஏற்றுமதிகளிலிருந்தான வருவாய்கள் ஐ.அ.டொலர் 883 மில்லியனுக்கு ஆண்டுக்கு ஆண்டு அடிப்படையில் 0.1 சதவீத சிறிதளவு வீழ்ச்சியினைப் பதிவு செய்து மேலும் மெதுவடைந்தது. புடவை மற்றும் ஆடைகள் ஏற்றுமதிகளால் பதிவு செய்யப்பட்ட கணிசமானளவு மேம்பாட்டிற்கு மத்தியிலும், தேயிலை, கடலுணவு, இரத்தினக்கல், வைரம் மற்றும் ஆபரணங்கள் என்பவற்றின் குறைவான செயலாற்றமே இவ்வீழ்ச்சிக்குப் பங்களித்தன. மத்திய கிழக்கு மற்றும் ருஷியாவிலிருந்தான குறைவான கேள்வியினால் கடுமையாகப் பாதிக்கப்பட்ட தேயிலை ஏற்றுமதிகள், 2015 மேயில் எட்டாவது தொடர்ச்சியான மாதமாக வீழ்ச்சியடைந்து 2014இன் அதையொத்த மாதத்துடன் ஒப்பிடுகையில் 12.1 சதவீத வீழ்ச்சியினைப் பதிவு செய்தது. 2015 மே மாத காலப்பகுதியில் ருஷியா மற்றும் மத்திய கிழக்கு நாடுகளிற்கான தேயிலை ஏற்றுமதிகள் 2014இன் அதையொத்த காலப்பகுதியுடன் ஒப்பிடுகையில் முறையே 19.2 சதவீதம் மற்றும் 9.7

சதவீதத்தினால் வீழ்ச்சியடைந்தன. 2014 ஒத்தோபரிலிருந்து தொடர்ச்சியாக வீழ்ச்சியடைந்த கடலுணவு ஏற்றுமதிகள் 2015 மேயில் 2014இன் அதையொத்த காலப்பகுதியுடன் ஒப்பிடுகையில் 39.3 சதவீதத்திற்கு மேலும் வீழ்ச்சியடைந்தது. 2015 சனவரி 13ஆம் நாளிலிருந்து நடைமுறைக்குவரும் விதத்தில் ஐரோப்பிய ஒன்றிய சந்தைகளில் இலங்கையிலிருந்தான கடலுணவு இறக்குமதிகள் மீது தடைவிதிக்கப்பட்டமையின் காரணமாக இலங்கையின் முக்கிய கடலுணவு சந்தையான ஐரோப்பிய ஒன்றிய சந்தைக்கான கடலுணவு ஏற்றுமதிகள் 74.8 சதவீதத்தினால் கணிசமானளவில் வீழ்ச்சியடைந்தமையே இவ்வீழ்ச்சிக்கு முக்கிய காரணமாகும். இரத்தினக்கற்கள், வைரங்கள் மற்றும் தங்க ஆபரணங்கள் என்பவற்றிலிருந்தான வருவாய்கள் ஆண்டுக்கு ஆண்டு அடிப்படையில் ஐ.அ.டொலர் 25 மில்லியனுக்கு 29.8 சதவீதத்தினால் வீழ்ச்சியடைந்தன. பெற்றோலிய உற்பத்திகள், இயந்திரம் மற்றும் இயந்திரவியல் உதிரிப்பாகங்கள் என்பனவும் இம்மாத காலப்பகுதியில் ஏற்றுமதிகளில் ஏற்பட்ட வீழ்ச்சிக்குப் பங்களித்தன. மொத்த ஏற்றுமதிகளில் ஏறத்தாழ 45 சதவீதத்திற்கு வகைகளும் புடவைகள் மற்றும் ஆடைகளிலிருந்தான ஏற்றுமதி வருவாய்கள் 2015 ஏப்பிரல் மற்றும் மேயில் வீழ்ச்சியடைந்து, 2015 மே மாத காலப்பகுதியில் 7.6 சதவீதத்தினால் அதிகரித்ததுடன், கனடா, சீனா, ஐக்கிய அரபு நாடுகள் மற்றும் அவுஸ்ரேலியா போன்ற பாரம்பரியமற்ற சந்தைகள் மற்றும் ஐக்கிய அமெரிக்காவிற்கான ஏற்றுமதிகள் அதிகரித்தமையினைப் பிரதிபலிக்கிறது. மேலும், 2015 மாச்சில் அவதானிக்கப்பட்ட வீழ்ச்சியடைந்து செல்லும் போக்கினைத் தொடர்ந்து, 2015 மேயில் ஐரோப்பிய ஒன்றிய சந்தைக்கான புடவைகள் மற்றும் ஆடைகள் ஏற்றுமதிகள் 11.8 சதவீதத்தினால் வீழ்ச்சியடைந்தது. ஒன்றுசேர்ந்த அடிப்படையில், 2015இன் முதல் ஐந்து மாத காலப்பகுதிக்கான ஏற்றுமதி வருவாய்கள் ஆண்டுக்கு ஆண்டு அடிப்படையில் ஐ.அ.டொலர் 4,471 மில்லியனுக்கு 0.2 சதவீதத்தினால் சிறிதளவில் அதிகரித்தன. 2015இன் முதல் ஐந்து மாத காலப்பகுதியில் வணிகப்பொருள் ஏற்றுமதிகளிற்கான முன்னணி சந்தைகளாக ஐக்கிய அமெரிக்கா, ஐக்கிய இராச்சியம், இந்தியா, ஜேர்மனி மற்றும் சீனா ஆகிய நாடுகள் மொத்த ஏற்றுமதிகளில் ஏறத்தாழ 51 சதவீதத்திற்கு வகைகூறியது.

அட்டவணை 1 – ஏற்றுமதிகளிலிருந்தான வருவாய்கள்

வகை	மே 2014 (ஐ.அ.டொ மில்)	மே 2015 (ஐ.அ.டொ மில்)	மாற்றம் (%)	சனவரி- மே 2014 (ஐ.அ.டொ மில்)	சனவரி- மே 2015 (ஐ.அ.டொ மில்)	மாற்றம் (%)
1. கைத்தொழில் ஏற்றுமதிகள்	640.0	661.3	3.3	3,315.7	3,431.6	3.5
புடவைகள் மற்றும் ஆடைகள்	365.1	392.9	7.6	1,966.7	1,981.0	0.7
இறப்பர் உற்பத்திகள்	78.0	76.2	(2.3)	360.3	332.5	(7.7)
இரத்தினக்கற்கள், வைரங்கள் மற்றும் ஆபரணங்கள்	35.0	24.6	(29.8)	163.6	147.5	(9.8)
போக்குவரத்துச் சாதனங்கள்	6.8	6.4	(5.8)	56.2	178.0	216.9
பொறி மற்றும் இயந்திரவியல் சாதனங்கள்	29.7	26.5	(10.7)	129.3	127.5	(1.4)
பெற்றோலிய உற்பத்திகள்	29.5	25.2	(14.6)	157.8	175.8	11.4
உணவு குடிவகைகள் மற்றும் புகையிலை	22.6	26.5	17.0	121.4	110.5	(9.0)
ஏனையவை	73.2	83.0	13.3	360.3	378.9	5.2
2. வேளாண்மை ஏற்றுமதிகள்	239.9	217.0	(9.5)	1,100.6	1,018.0	(7.5)
தேயிலை	140.6	123.6	(12.1)	644.4	561.0	(13.0)
தெங்கு	30.1	32.9	9.0	132.0	142.3	7.8
கடலுணவு	24.5	14.9	(39.3)	115.8	72.3	(37.5)
வாசனைத்திரவியம்	19.0	21.4	12.7	82.1	130.8	59.3
ஏனையவை	25.6	24.3	(5.4)	126.2	111.6	(11.6)
3. கனிமங்கள் மற்றும் ஏனையவை	3.7	4.3	17.6	47.9	21.8	(54.5)
மொத்த ஏற்றுமதிகள்	883.5	882.5	(0.1)	4,464.2	4,471.4	0.2

மூலங்கள்: இலங்கை பெற்றோலியக் கூட்டுத்தாபனம் மற்றும் ஏனைய பெற்றோலிய ஏற்றுமதியாளர்கள்
 தேசிய இரத்தினக்கல் மற்றும் ஆபரணங்கள் அதிகாரசபை, இலங்கைச் சுங்கம்
 இலங்கை மத்திய வங்கி

இறக்குமதி செயலாற்றம்

மொத்த இறக்குமதிச் செலவினம் 2015 மேயில் இரண்டாவது தொடர்ச்சியான மாதமாக அதிகரித்து ஐ.அ.டொலர் 1,585 மில்லியனுக்கு ஆண்டுக்கு ஆண்டு அடிப்படையில் 17.2 சதவீத கணிசமானளவு அதிகரிப்பினைப் பதிவு செய்தமைக்கு நுகர்வோர் பொருட்களின் வகைப்படுத்தப்பட்ட தனிப்பட்ட மோட்டார் ஊர்திகள் மற்றும் முதலீட்டுப் பொருட்களின் கீழ் வகைப்படுத்தப்பட்ட வர்த்தக ஊர்திகள் என்பவற்றை உள்ளடக்கிய ஊர்திகளின் இறக்குமதிகள் வழிவகுத்தன. தனிப்பட்ட பாவனைக்கான மோட்டார் ஊர்திகளின் இறக்குமதிகள் ஆண்டுக்கு ஆண்டு அடிப்படையில் ஐ.அ.டொலர் 93 மில்லியனுக்கு 87.1 சதவீதத்தினால் அதிகரித்த வேளையில் போக்குவரத்துச் சாதனங்கள் முச்சக்கரவண்டிகளின் அதிகரித்த இறக்குமதியின் காரணமாக ஆண்டுக்கு ஆண்டு அடிப்படையில் ஐ.அ.டொலர் 72 மில்லியனுக்கு 117.2 சதவீதத்தினால் அதிகரித்தன. மேலும், இறக்குமதிகளின் வளர்ச்சிக்கு இயந்திரம் மற்றும் சாதனங்கள், புடவைகள் மற்றும் புடவைப் பொருட்கள் என்பவற்றின் இறக்குமதிகளும் கணிசமானளவில் பங்களித்தன. இம்மாத காலப்பகுதியில் இயந்திரம் மற்றும் பொறி மீதான இறக்குமதிச் செலவினம் 21.8 சதவீதத்தினால்

அதிகரித்தமைக்கு இயந்திரம் மற்றும் பொறியின் பகுதிகள், அச்ச இயந்திரம் மற்றும் மருத்துவ ஆய்வுகூடச் சாதனங்கள் என்பவற்றின் அதிகரித்த இறக்குமதிகளே முக்கிய காரணமாகும். புடவைகள் மற்றும் புடவைப் பொருட்கள் மீதான இறக்குமதிச் செலவினம் ஆண்டுக்கு ஆண்டு அடிப்படையில் 16.3 சதவீதத்தினால் அதிகரித்தமைக்கு பின்னப்பட்ட அல்லது இழைக்கப்பட்ட துணி, நெசவு செய்யப்பட்ட பருத்தி துணி மற்றும் தார் வார்க்கப்பட்ட துணி போன்ற துணிகளில் ஏற்பட்ட அதிகரிப்பே முக்கிய காரணமாகும். அதேவேளை, 2015 மேயில் எரிபொருள் மீதான இறக்குமதிச் செலவினம் ஐ.அ.டொலர் 264 மில்லியனுக்கு 7.8 சதவீதத்தினால் வீழ்ச்சியடைந்தது. இறக்குமதி விலைகளில் ஏற்பட்ட 30.1 சதவீத வீழ்ச்சியின் காரணமாக சுத்திகரிக்கப்பட்ட பெற்றோலிய உண்டியலின் 14.1 சதவீத வீழ்ச்சியினைப் பிரதிபலிக்கின்றது. எனினும், மசுகு எண்ணெய் இறக்குமதிகள் மீதான செலவினம் 11 சதவீதத்தினால் அதிகரித்தமைக்கு இறக்குமதி அளவுகளில் கணிசமானளவு அதிகரிப்பிற்கு மத்தியிலும் இறக்குமதி விலை வீழ்ச்சியடைந்தமையே காரணமாகும். அதேவேளை, வளமாக்கிகள் மற்றும் பண்ணை உற்பத்திகள் மீதான இறக்குமதிச் செலவினம் முறையே 20.9 சதவீதத்தினாலும் 40.7 சதவீதத்தினாலும் வீழ்ச்சியடைந்த வேளையில், 2014 ஏப்பிரலில் கணிசமானளவு வளர்ச்சியினைப் பதிவுசெய்த அரிசி இறக்குமதிகளும் மேயில் 23.8 சதவீதத்தினால் வீழ்ச்சியடைந்தமைக்கு 2015.03.26ஆம் நாளிலிருந்து நடைமுறைக்குவரும் வகையில் அரிசி மீது கிலோ கிராம் ஒன்றிற்கு ரூ.40 தொடக்கம் ரூ.20 வரை சிறப்புப் பண்டத் தீர்வை அதிகரித்தமையே காரணமாகும். ஒன்றுசேர்ந்த அடிப்படையில், 2015இன் முதல் ஐந்து மாத காலப்பகுதியில் இறக்குமதிகள் மீதான செலவினம் ஆண்டுக்கு ஆண்டு அடிப்படையில் ஐ.அ.டொலர் 7,868 மில்லியனுக்கு 4.3 சதவீதத்தினால் அதிகரித்தமைக்கு முதலீட்டுப் பொருட்களின் இறக்குமதிகளைத் தொடர்ந்து நுகர்வோர் பொருட்களின் இறக்குமதிகளைத் தொடர்ந்து நுகர்வோர் பொருட்களின் இறக்குமதிகளே முக்கியமாக வழிவகுத்தன. 2015இன் சனவரி தொடக்கம் மே வரையான காலப்பகுதியில், முக்கிய இறக்குமதி மூலங்களாக இந்தியா, சீனா, யப்பான், ஐக்கிய அரபு இராச்சியம் மற்றும் சிங்கப்பூர் ஆகிய நாடுகள் மொத்த இறக்குமதிகளில் ஏறத்தாழ 60 சதவீதத்திற்கு வகைகூறின.

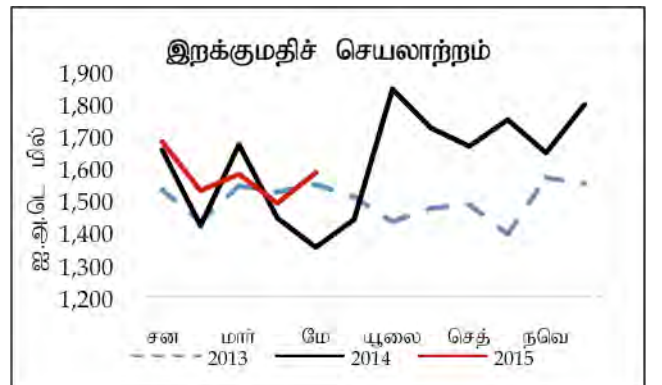
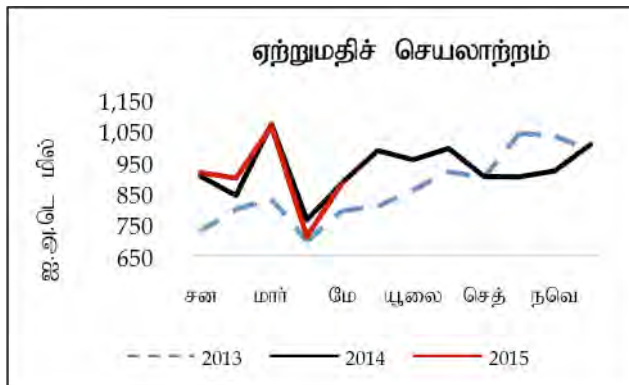
அட்டவணை 2 - இறக்குமதிகள் மீதான செலவினம்

வகை	மே 2014 (ஐ.அ.டொ மில்)	மே 2015 (ஐ.அ.டொ மில்)	மாற்றம் (%)	சனவரி- மே 2014 (ஐ.அ.டொ மில்)	சனவரி- மே 2015 (ஐ.அ.டொ மில்)	மாற்றம் (%)
1. நுகர்வுப் பொருட்கள்	277.8	348.8	25.6	1,322.1	1,916.1	44.9
உணவு மற்றும் குடிவகைகள்	137.6	131.9	(4.1)	584.3	743.8	27.3
பால் உற்பத்திகள்	27.0	16.0	(40.7)	153.2	96.6	(36.9)
ஏனைய உணவு மற்றும் குடிபானங்கள்	110.6	115.9	4.8	431.1	647.1	50.1
உணவல்லாத நுகர்வுப் பொருட்கள்	140.2	216.8	54.7	737.8	1,172.3	58.9
மருந்து மற்றும் மருந்தகப் பொருட்கள்	27.8	39.7	43.0	151.6	188.1	24.1
ஊர்திகள்	49.7	93.0	87.1	246.4	477.9	93.9
ஏனைய உணவல்லாத நுகரக்கூடியவைகள்	62.7	84.1	34.1	339.8	506.3	49.0
2. இடைநிலைப் பொருட்கள்	794.7	889.2	11.9	4,667.3	4,042.3	(13.4)
எரிபொருள்	286.6	264.3	(7.8)	2,048.3	1,186.0	(42.1)
புடவைகள் மற்றும் ஆடைப்பொருட்கள்	176.4	205.2	16.3	884.4	974.1	10.1
இரசாயனப் பொருட்கள்	63.2	67.0	5.9	311.8	354.9	13.8
கனிம பொருட்கள்	12.5	33.8	170.7	103.0	93.4	(9.3)
அடிப்படை உலோகம்	30.2	49.3	63.2	174.0	210.2	20.8
தாள் மற்றும் அட்டைப் பொருட்கள்	39.7	42.8	7.9	176.5	187.0	5.9
கோதுமை மற்றும் சோளம்	27.7	34.6	25.1	181.8	121.4	(33.2)
வளமாக்கி	31.7	25.1	(20.9)	127.2	111.5	(12.3)
ஏனையவை	126.7	167.1	31.8	660.3	803.7	21.7
3. முதலீட்டுப் பொருட்கள்	279.7	345.8	23.6	1,550.8	1,900.7	22.6
பொறி மற்றும் கருவிகள்	142.9	174.1	21.8	843.8	950.1	12.6
கட்டடப் பொருட்கள்	103.6	100.0	(3.5)	509.3	509.0	(0.1)
போக்குவரத்துச் சாதனங்கள்	33.0	71.6	117.2	196.6	439.5	123.6
ஏனையவை	0.2	0.1	(19.2)	1.2	2.1	77.3
4. வகைப்படுத்தப்படாதவை	1.0	1.6	57.8	5.4	9.0	66.3
மொத்த இறக்குமதிகள்	1,353.2	1,585.5	17.2	7,545.6	7,868.0	4.3

மூலங்கள்: இலங்கை பெற்றோலியக் கூட்டுத்தாபனம், லங்கா ஐஓசி பிஎல்சி

இலங்கைச் சுங்கம், இலங்கை மத்திய வங்கி.

வரைபடம் 1: ஏற்றுமதி மற்றும் இறக்குமதிச் செயலாற்றம்



வர்த்தக மீதி

2015 மேயில் வர்த்தகக் கணக்கின் பற்றாக்குறையானது 2014ஆம் ஆண்டு காலப்பகுதியில் பதிவு செய்யப்பட்ட மிகக்குறைந்த மாதாந்த பெறுமதியான 2014 மேயின் ஐ.அ.டொலர் 470 மில்லியனுடன் ஒப்பிடுகையில் ஐ.அ.டொலர் 703 மில்லியனுக்கு 49.7 சதவீதத்தால் விரிவடைந்தது. ஒன்றுசேர்ந்த அடிப்படையில், 2015இன் முதல் ஐந்து மாத காலப்பகுதியில் வர்த்தகப் பற்றாக்குறை ஐ.அ.டொலர் 3,397 மில்லியனுக்கு 10.2 சதவீதத்தினால் அதிகரித்தது.

சுற்றுலாத் துறையிலிருந்தான வருவாய்கள்

2015 மேயில் சுற்றுலாப் பயணிகளின் வருகை ஆண்டுக்கு ஆண்டு அடிப்படையில் 2014 மேயின் 90,046 இலிருந்து 113,529 இற்கு 26.1 சதவீதத்திற்கு அதிகரித்தது. 2015 மேயில் சுற்றுலாவிலிருந்தான வருவாய்கள்¹ 2014 மேயில் காணப்பட்ட ஐ.அ.டொலர் 143.3 மில்லியனுடன் ஒப்பிடுகையில் ஐ.அ.டொலர் 180.7 மில்லியனுக்கு 26.1 சதவீதத்தால் அதிகரிக்குமான மதிப்பிடப்பட்டுள்ளது. இந்தியா, சீனா, ஐக்கிய இராச்சியம், ஜேர்மனி மற்றும் பிரான்ஸ் என்பன சுற்றுலாப் பயணிகளின் ஐந்து முக்கிய மூலங்களாக விளங்கி மாத காலப்பகுதியில் சுற்றுலாப் பயணிகள் வருகையில் ஏறத்தாழ 49.8 சதவீதத்திற்கு வகைகூறின.

மாத காலப்பகுதியில் சுற்றுலாப் பயணிகளின் வருகைகள் ஆண்டுக்கு ஆண்டு அடிப்படையில் 115,467 சுற்றுலாப் பயணிகளின் வருகையின் மூலம் 2015 யூனில் 11.9 சதவீத வளர்ச்சியைப் பதிவுசெய்தது. இதன் காரணமாக, 2015இன் முதல் ஆறு மாத காலப்பகுதியில், ஒன்றுசேர்ந்த சுற்றுலாப் பயணிகளின் வருகைகள் 2014இன் இதையொத்த காலப்பகுதியுடன் ஒப்பிடுகையில் 830,051 இற்கு 14.1 சதவீத வளர்ச்சியைப் பதிவுசெய்தது. 2015இன் முதல் ஆறு மாத காலப்பகுதியில் சுற்றுலாவிலிருந்தான ஒன்றுசேர்ந்த வருவாய்கள் 2014இன் இதையொத்த காலப்பகுதியில் பதிவு செய்யப்பட்ட ஐ.அ.டொலர் 1,157.9 ஒப்பிடுகையில் ஐ.அ.டொலர் 1,321.4 மில்லியனுக்கு அதிகரித்தது.

தொழிலாளர் பணவனுப்பல்கள்

தொழிலாளர் பணவனுப்பல்கள் 2014 மேயில் பதிவு செய்யப்பட்ட ஐ.அ.டொலர் 557.5 மில்லியனிலிருந்து 2015 மேயில் ஐ.அ.டொலர் 537.7 மில்லியனுக்கு ஆண்டுக்கு ஆண்டு அடிப்படையில் 3.5 சதவீதத்தினால் வீழ்ச்சியடைந்தன. அதேநேரம், ஒன்றுசேர்ந்த அடிப்படையில், 2015இன் முதல் ஆறு மாத காலப்பகுதியில் தொழிலாளர் பணவனுப்பல்களின் உட்பாய்ச்சலானது 2014இன் இதையொத்த காலப்பகுதியுடன் ஒப்பிடுகையில் ஐ.அ.டொலர் 2,803.1மில்லியனுக்கு 1.0 சதவீதத்தினால் சிறிதளவு அதிகரித்தது. எனினும், தொழிலாளர் பணவனுப்பல்கள் ஆண்டின் பின்னரைக் காலப்பகுதியில் உத்வேகமடையும் என எதிர்பார்க்கப்படுகிறது.

¹ இலங்கை சுற்றுலா அபிவிருத்திச் சபையின், சராசரித் தங்கியிருக்கும் காலம் மற்றும் நாளொன்றிற்கான சராசரிச் செலவு தொடர்பான 2015ஆம் ஆண்டிற்கான மதிப்பீடுகள் பற்றிய அளவீடு பெருமளவிற்கு தற்காலிகமானவையாகவும் திருத்தப்படக் கூடியனவாகவுமிருக்கும்.

நிதியியல் பாய்ச்சல்கள்

2015இன் ஆண்டின் முதல் ஆறு காலப்பகுதியில், அரசு பிணையங்கள் சந்தையின் வெளிநாட்டு முதலீடுகள் 2014இன் இதையொத்த காலப்பகுதியில் பதிவு செய்யப்பட்ட ஐ.அ.டொலர் 196.5 தேறிய உட்பாய்ச்சலுடன் ஒப்பிடுகையில் ஐ.அ.டொலர் 237.3 மில்லியன் தேறிய வெளிப்பாய்ச்சல்களைப் பதிவுசெய்தது. ஆண்டின் முதல் ஐந்து காலப்பகுதியில், கொழும்பு பங்குப் பரிவர்த்தனையில் வெளிநாட்டு முதலீடுகள், ஐ.அ.டொலர் 33.5 மில்லியன் இரண்டாந்தரச் சந்தைக்கான தேறிய உட்பாய்ச்சல்கள் மற்றும் ஐ.அ.டொலர் 24.7 மில்லியன் முதலாந்தரச் சந்தைக்கான உட்பாய்ச்சல்கள் போன்றவற்றை உள்ளடக்கி ஐ.அ.டொலர் 58.2 மில்லியன் தேறிய உட்பாய்ச்சல்களைப் பதிவுசெய்தது. அதேவேளை, 2015 யூலை 21இல், கொழும்பு பங்குப் பரிவர்த்தனைக்கான தேறிய ஒன்றுசேர்ந்த உட்பாய்ச்சல்கள் ஐ.அ.டொலர் 33.1 மில்லியனாக விளங்கியது. 2015இன் ஆண்டின் முதல் ஐந்து மாத காலப்பகுதியில், அரசினால் பெற்றுக்கொள்ளப்பட்ட நீண்ட காலக் கடன்கள் 2014இன் இதையொத்த காலப்பகுதியில் பெற்றுக்கொள்ளப்பட்ட ஐ.அ.டொலர் 848.1 மில்லியனுடன் ஒப்பிடுகையில் ஐ.அ.டொலர் 372.0 மில்லியனாக விளங்கியது.

திரண்ட சென்மதி நிலுவை நிலைமை

2015இன் முதல் ஐந்து மாத காலப்பகுதியில் திரண்ட சென்மதி நிலுவை 2014இன் தொடர்பான காலப்பகுதியில் காணப்பட்ட ஐ.அ.டொலர் 1,665.1 மில்லியன் கொண்ட மிகையுடன் ஒப்பிடுகையில் ஐ.அ.டொலர் 1,307.8 மில்லியன் கொண்ட பற்றாக்குறையை பதிவு செய்தது.

பன்னாட்டு ஒதுக்குகள்

இலங்கையின் மொத்த அலுவல்சார் ஒதுக்குகள் 2015 மே இறுதியில் ஐ.அ.டொலர் 6.8 பில்லியனாக விளங்கி 4.2 மாத இறக்குமதிகளுக்குச் சமனாக இருக்குமென மதிப்பிடப்பட்ட வேளையில் மொத்த வெளிநாட்டுச் சொத்துக்கள் ஐ.அ.டொலர் 8.7 பில்லியனாக விளங்கி 5.3 மாத இறக்குமதிகளுக்குச் சமனாக விளங்கியது. இருப்பினும், இறுதியான நாட்டுக்கான பன்னாட்டு முறி மற்றும் இலங்கை அபிவிருத்தி முறிகள் வழங்கல் மற்றும் ஏனைய நாணய உட்பாய்ச்சல்கள் போன்றவற்றிலிருந்தான பெறுகைகளின் மூலம் 2015 யூன் இறுதியளவில் மொத்த அலுவல்சார் ஒதுக்குகள் ஐ.அ.டொலர் 7.5 பில்லியனுக்கு அதிகரிக்குமென மதிப்பிடப்பட்டது.

செலாவணி வீத நடத்தை

இவ்வாண்டு யூலை 21 வரையிலான இவ்வாண்டு காலப்பகுதியில் ரூபா ஐ.அ.டொலருக்கெதிராக 2.1 சதவீதத்தினால் தேய்வடைந்தது. எனினும், குறுக்கு நாணயச் செலாவணி வீத அசைவுகளின் அடிப்படையில் இலங்கை ரூபா யூரோவிற்கெதிராக 10.0 சதவீதத்தினாலும் அவுஸ்திரேலிய டொலருக்கெதிராக 9.2 சதவீதத்தினாலும் யப்பானிய யென்னிற்கெதிராக 2.0 சதவீதத்தினாலும் உயர்வடைந்த வேளையில் இக்காலப்பகுதியில் ஸ்ரேலிங் பவுணுக்கெதிராக 2.0 சதவீதத்தினாலும் இந்திய ரூபாவிற்கெதிராக 1.6 சதவீதத்தினாலும் தேய்வடைந்தது.

அட்டவணை 3: வெளிநாட்டுத் துறைச் செயலாற்றத்தின் தொகுப்பு (அ)

வகை	மே 2014 (ஐ.அ.டொ மில்)	மே 2015 (ஐ.அ.டொ மில்)	மாற்றம் (%)	சனவரி – மே 2014 (ஐ.அ.டொ மில்)	சனவரி – மே 2015 (ஐ.அ.டொ மில்)	மாற்றம் (%)
ஏற்றுமதிகள்	883.5	882.5	-0.1	4,464.2	4,471.4	0.2
இறக்குமதிகள்	1,353.2	1,585.5	17.2	7,545.6	7,868.0	4.3
வர்த்தக மீதி (மிகை+)/ குறை (-)	-469.7	-702.9	49.7	-3,081.5	-3,396.6	10.2
சுற்றுலாவிலிருந்தான வருவாய்கள்	143.3(ஆ)	180.7	26.1	993.6(ஆ)	1,137.6	14.5
தொழிலாளர் பணவனுப்பல்கள்	557.5	537.7	-3.5	2,774.8	2,803.1	1.0
கொழும்பு பங்குப் பரிவர்த்தனைக்கான உட்பாய்ச்சல்கள் (தேறிய) (இ)	69.9	13.3	-81.0	19.2	58.2	203.1
அரசாங்கத்திற்கான உட்பாய்ச்சல்கள் (ஈ)	186.5	88.8	-52.4	3,239.2	918.3	-71.7
இதில்,						
தி.உண்டியல்கள் மற்றும் தி.முறிகள்	92.8	10.1	-89.1	874.9	526.1	-39.9
நாட்டிற்கான பன்னாட்டு முறிகள்	-	-		1,500.0	-	
நீண்ட காலக் கடன்கள்	85.0	77.2	-9.2	848.1	372.0	-56.1

மூலங்கள்: இலங்கைச் சுங்கம்

இலங்கை மத்திய வங்கி

இலங்கை சுற்றுலா அபிவிருத்தி அதிகார சபை

கொழும்பு பங்குப் பரிவர்த்தனை

(அ) தற்காலிகமானது.

(ஆ) திருத்தப்பட்டது.

(இ) இரண்டாந்தரம் மற்றும் முதனிலைச் சந்தைக் கொடுக்கல்வாங்கல்கள் உள்ளடக்கப்பட்டுள்ளது.

(ஈ) அரசாங்கத்திற்கான உட்பாய்ச்சல்கள், அரசாங்கத்திற்கான மூலதனம் மற்றும் நடைமுறை மாற்றல்கள், வெளிநாட்டு முதலீட்டாளர்களின் திறைசேரி உண்டியல்கள், திறைசேரி முறிகள், நாட்டிற்கான பன்னாட்டு முறிகள் என்பனவற்றின் விற்பனையிலிருந்தான உட்பாய்ச்சல்கள் மற்றும் அரசாங்கத்தின் நீண்ட காலக் கடன்கள் என்பனவற்றை உள்ளடக்குகின்றன.