



ශ්‍රී ලංකා මහ බැංකුව  
இலங்கை மத்திய வங்கி  
CENTRAL BANK OF SRI LANKA

## தொடர்புட்டல் திணைக்களம்

30, ஜனாதிபதி மாவத்தை, கொழும்பு 01, இலங்கை.

தொலைபேசி: 2477424, 2477423, 2477311

தொலைநகல்: 2346257, 2477739

மின்னஞ்சல்: [dcommunications@cbsl.lk](mailto:dcommunications@cbsl.lk), [communications@cbsl.lk](mailto:communications@cbsl.lk)

வெப்தளம்: [www.cbsl.gov.lk](http://www.cbsl.gov.lk)

# பத்திரிகை வெளியீடு

வெளியீடுபவர்

பொருளாதார ஆராய்ச்சித் திணைக்களம்

திகதி

25.06.2015

## வெளிநாட்டுத் துறைச் செயலாற்றம் - 2015 ஏப்பிரல்

### பொதுநோக்கு

2015 ஏப்பிரல் வெளிநாட்டுத் துறையானது விரிவடைந்த வர்த்தகப் பற்றாக்குறை மற்றும் பணிகள் மற்றும் இரண்டாந்தர வருமான கணக்குகளிற்கான தொடர்ச்சியான உட்பாய்ச்சல்களுடன் சேர்ந்து கலப்பான செயலாற்றத்தினைக் காட்டியது. 2015 ஏப்பிரல் முடிவில் ஒன்றுசேர்ந்த அடிப்படையில் விரிவடைந்த வர்த்தகப் பற்றாக்குறையானது ஆண்டுக் காலத்தில் சுற்றுலாத்துறை, தொழிலாளர் பணவனுப்பல்களின் பேரிலான தொடர்ச்சியான உட்பாய்ச்சல்கள் மற்றும் நிதியியல் கணக்கிற்கான மெதுவடைந்த உட்பாய்ச்சல்கள் என்பவற்றினால் சிறிதளவு எதிரீடு செய்யப்பட்டது. அதேவேளை, 2015 ஏப்பிரல் முடிவில் இலங்கை மத்திய வங்கி மற்றும் இந்தியன் ரிசேர்வ் வங்கி என்பவற்றிற்கிடையே இம்மாத காலப்பகுதியில் மேற்கொள்ளப்பட்ட ஐ.அ.டொலர் 400 மில்லியன் பெறுமதியான வெளிநாட்டு நாணய பரஸ்ப பரிமாற்றல் ஒப்பந்தத்திலிருந்தான வருவாய்களுடன் சேர்த்து மொத்த அலுவலசார் ஒதுக்குகளின் மட்டம் ஐ.அ.டொலர் 7.5 பில்லியனாகக் காணப்பட்டது.

### ஏற்றுமதிச் செயலாற்றம்

2015 ஏப்பிரலில் ஏற்றுமதிகளிலிருந்தான வருவாய்கள் ஐ.அ. டொலர் 708 மில்லியனுக்கு 7.4 சதவீதத்தினால் வீழ்ச்சியடைந்து, 2015 ஏப்பிரலிற்கு பின்னர் ஆகக்குறைந்த மாதாந்த வருவாய்களினைப் பதிவுசெய்தது. தேயிலை, பெற்றோலிய உற்பத்திகள், கடலுணவுகள், இறப்பர் உற்பத்திகள் மற்றும் புடவை மற்றும் ஆடைகளின் ஏற்றுமதிகளிலிருந்தான வருவாய்களில் பதிவு செய்யப்பட்ட வீழ்ச்சி இம்மாத காலப்பகுதியில் ஏற்றுமதிகளின் வீழ்ச்சிக்குப் பங்களித்தது. ரூசியா மற்றும் மத்திய கிழக்கிலிருந்தான குறைவான கேள்வியினால் அதிகளவில் பாதிக்கப்பட்ட தேயிலை ஏற்றுமதிகள், 2015 ஏப்பிரலில் தொடர்ச்சியான ஏழாவது மாதமாக வீழ்ச்சியடைந்து 2014இன் அதையொத்த காலப்பகுதியுடன் ஒப்பிடுகையில் 12.7 சதவீத வீழ்ச்சியைப் பதிவு செய்தது. 2015 முதல் நான்கு மாத காலப்பகுதியில் ரூசியா மற்றும் மத்திய கிழக்கு நாடுகளிற்கான தேயிலை ஏற்றுமதிகள் 2014இன் அதையொத்த காலப்பகுதியுடன் ஒப்பிடுகையில் முறையே 39.0 சதவீதம் மற்றும் 5.5 சதவீதத்தினால் வீழ்ச்சியடைந்தன. எண்ணெய் குதங்களின் ஏற்றுமதிகளில் பதிவு செய்யப்பட்ட 6.6 சதவீத அளவு வீழ்ச்சி மற்றும் ஏறத்தாழ 40 சதவீத விலை வீழ்ச்சி என்பவற்றின் காரணமாக 2015 ஏப்பிரலில் பெற்றோலிய உற்பத்தி ஏற்றுமதிகளிலிருந்தான வருவாய்கள் ஆண்டுக்கு

ஆண்டு அடிப்படையில் 42.7 சதவீதத்தினால் வீழ்ச்சியடைந்தது. 2014 ஒத்தோபரிலிருந்து தொடர்ச்சியாக வீழ்ச்சியடைந்த கடலுணவு ஏற்றுமதிகள் 2015 ஏப்பிரலில் மேலும் வீழ்ச்சியடைந்தது. 2014இன் அதையொத்த மாதத்துடன் ஒப்பிடுகையில் 41.2 சதவீத வீழ்ச்சியினைப் பதிவு செய்தமைக்கு இலங்கையின் முக்கிய கடலுணவு சந்தையான ஐரோப்பிய ஒன்றிய சந்தைக்கான கடலுணவு ஏற்றுமதிகள் 68.3 சதவீதத்தினால் வீழ்ச்சியடைந்தமையே முக்கிய காரணமாகும். இலங்கையிலிருந்து ஐரோப்பிய ஒன்றிய சந்தைக்கான கடலுணவு ஏற்றுமதிகள் 2015 சனவரி 13ஆம் நாளிலிந்து நடைமுறைப்படுத்தப்படும் வகையில் தடைசெய்யப்பட்டது. பன்னாட்டுச் சந்தையில் நிலவிய கணிசமானளவு குறைந்த உடன் இறப்பர் விலைகளுடன் இணங்கிச் செல்லும் விதத்தில், 2015 ஏப்பிரலில் இறப்பர் உற்பத்திகளின் ஏற்றுமதிகள் 16.2 சதவீதத்தினால் கணிசமானளவில் வீழ்ச்சியடைந்து, இறப்பர் ரயர் ஏற்றுமதிகளில் குறிப்பிடத்தக்களவு வீழ்ச்சியினைப் பிரதிபலிக்கிறது. இம்மாதகாலப்பகுதியில் மொத்த ஏற்றுமதிகளில் 46.7 சதவீதத்திற்கு வகைகூறிய புடவைகள் மற்றும் ஆடைகளிலிருந்தான ஏற்றுமதிகள் 2.0 சதவீதத்தினால் வீழ்ச்சியடைந்து ஐரோப்பிய ஒன்றிய சந்தைக்கான ஏற்றுமதிகளின் வீழ்ச்சியினைப் பிரதிபலிக்கிறது. ஒன்றுசேர்ந்த அடிப்படையில், 2015இன் முதல், நான்கு மாத காலப்பகுதியில் ஏற்றுமதி வருவாய்கள் ஆண்டுக்கு ஆண்டு அடிப்படையில் ஐ.அ.டொலர் 3,569 மில்லியனுக்கு 0.3 சதவீதத்தினால் சிறிதளவில் வீழ்ச்சியடைந்தது. வணிகப்பொருள் ஏற்றுமதிகளிற்கான முன்னணி சந்தைகளாக ஐக்கிய அமெரிக்கா, ஐக்கிய இராச்சியம், இந்தியா, சீனா மற்றும் சேர்மனி ஆகிய நாடுகள் மொத்த ஏற்றுமதிகளில் ஏறத்தாழ 51 சதவீதத்திற்கு வகைகூறியது.

#### அட்டவணை 1 – ஏற்றுமதிகளிலிருந்தான வருவாய்கள்

வகை	ஏப்பிரல் 2014 (ஐ.அ.டொ மில்)	ஏப்பிரல் 2015 (ஐ.அ.டொ மில்)	மாற்றம் (%)	சன - ஏப்பிரல் 2014 (ஐ.அ.டொ மில்)	சன - ஏப்பிரல் 2015 (ஐ.அ.டொ மில்)	மாற்றம் (%)
<b>1. கைத்தொழில் ஏற்றுமதிகள்</b>	<b>561.5</b>	<b>522.0</b>	<b>(7.0)</b>	<b>2,675.7</b>	<b>2,750.6</b>	<b>2.8</b>
புடவைகள் மற்றும் ஆடைகள்	336.8	330.2	(2.0)	1,601.6	1,588.1	(0.8)
இறப்பர் உற்பத்திகள்	57.9	48.5	(16.2)	282.3	256.2	(9.2)
இரத்தினக்கற்கள், வைரங்கள் மற்றும் ஆபரணங்கள்	25.6	20.7	(19.1)	128.6	122.9	(4.4)
போக்குவரத்து சாதனங்கள்	3.4	6.2	80.2	49.4	171.6	247.4
பொறி மற்றும் இயந்திரவியல் சாதனங்கள்	24.1	19.3	(20.0)	99.6	101.0	1.3
பெற்றோலிய உற்பத்திகள்	32.2	18.5	(42.7)	128.3	130.8	1.9
உணவு குடிவகைகள் மற்றும் புகையிலை	18.6	17.2	(7.9)	98.8	84.0	(14.9)
ஏனையவை	62.9	61.6	(2.1)	287.1	296.0	3.1
<b>2. வேளாண்மை ஏற்றுமதிகள்</b>	<b>199.7</b>	<b>182.1</b>	<b>(8.8)</b>	<b>860.8</b>	<b>801.0</b>	<b>(6.9)</b>
தேயிலை	116.8	102.0	(12.7)	503.8	437.4	(13.2)
தேங்காய்	24.4	27.3	11.6	101.9	109.4	7.4
கடலுணவு	23.9	14.1	(41.2)	91.3	57.5	(37.1)
வாசனைத்திரவியம்	10.9	18.6	70.8	63.2	109.5	73.2
ஏனையவை	23.7	20.1	(15.0)	100.5	87.3	(13.1)
<b>3. கனிமங்கள் மற்றும் ஏனையவை</b>	<b>3.0</b>	<b>3.4</b>	<b>14.3</b>	<b>44.2</b>	<b>17.4</b>	<b>(60.5)</b>
<b>மொத்த ஏற்றுமதிகள்</b>	<b>764.3</b>	<b>707.5</b>	<b>(7.4)</b>	<b>3,580.6</b>	<b>3,569.1</b>	<b>(0.3)</b>

மூலங்கள்: இலங்கை பெற்றோலியக் கூட்டுத்தாபனம் மற்றும் ஏனைய பெற்றோலிய ஏற்றுமதியாளர்கள்

தேசிய இரத்தினக்கல் மற்றும் ஆபரணங்கள் அதிகாரசபை, இலங்கைச் சுங்கம், இலங்கை மத்திய வங்கி

## இறக்குமதி செயலாற்றம்

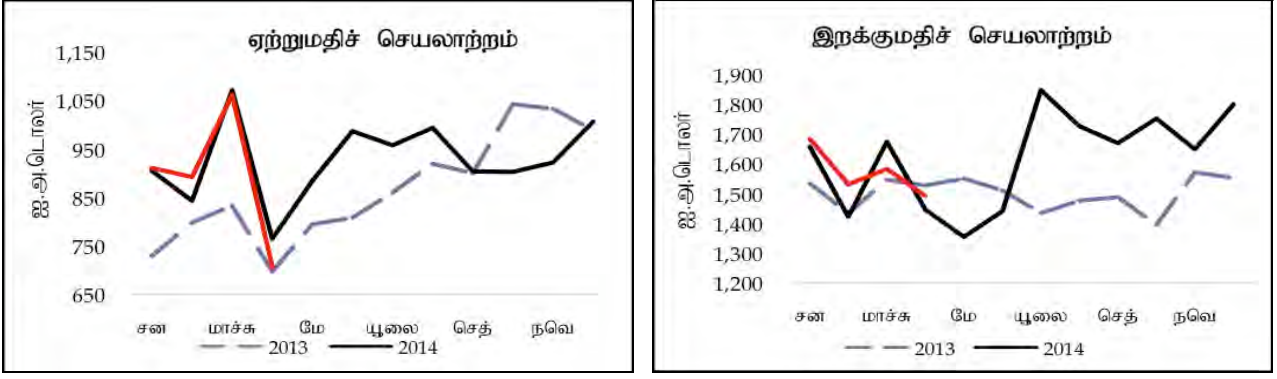
பெற்றோலிய உற்பத்திகளின் இறக்குமதிகள் மீதான குறைந்தளவான செலவினத்திற்கு மத்தியிலும் 2015 மொத்த இறக்குமதிச் செலவினம் ஐ.அ.டொலர் 1,490 மில்லியனுக்கு 3.2 சதவீதத்தினால் அதிகரித்தமைக்கு 2014 ஏப்பிரலில் பதிவுசெய்யப்பட்ட குறைவான இறக்குமதிகளே முக்கிய காரணமாகும். இறக்குமதிகளில் ஏற்பட்ட வளர்ச்சிக்கு தனிப்பட்ட மோட்டார் வாகனங்கள், அதனைத் தொடர்ந்து இயந்திரம், பொறி மற்றும் போக்குவரத்துச் சாதனங்கள் என்பன வழிவகுத்தன. 2015 ஏப்பிரலில் எரிபொருள் மீதான இறக்குமதிச் செலவினம் ஐ.அ.டொலர் 213 மில்லியனுக்கு 32.8 சதவீதத்தினால் வீழ்ச்சியடைந்தமைக்கு இம்மாத காலப்பகுதியில் மசகு எண்ணெய் இறக்குமதி செய்யப்படாமை மற்றும் சுத்திகரிக்கப்பட்ட பெற்றோலிய உற்பத்திகளின் பன்னாட்டு விலைகளில் பதிவு செய்யப்பட்ட ஏறத்தாழ 38.5 சதவீத வீழ்ச்சி என்பனவே காரணமாகும். மேலும், 2014 ஏப்பிரலில் பதிவுசெய்யப்பட்ட அதிகளவான இறக்குமதிகளுடன் ஒப்பிடுகையில் 83.9 சதவீதத்தினால் வீழ்ச்சியடைந்த கோதுமை இறக்குமதிகளின் அளவு காரணமாக கோதுமை மற்றும் சோளம் என்பவற்றின் மீதான இறக்குமதிச் செலவினம் கணிசமானளவில் வீழ்ச்சியடைந்தன. இறக்குமதிகளில் ஏற்பட்ட அதிகரிப்பிற்கு தனிப்பட்ட வாகனங்களின் இறக்குமதி மீதான உயர்ந்த செலவினம் குறிப்பாக உந்து ஊர்திகள் 90 சதவீதத்திற்கும் அதிகமாக அதிகரித்தமையே முக்கியமாகப் பங்களித்தது. இம்மாத காலப்பகுதியில் இறக்குமதி வளர்ச்சிக்கான இரண்டாவது பெரிய பங்களிப்பாளரான இயந்திரம் மற்றும் பொறி இறக்குமதிகள் 23.6 சதவீதத்தினால் அதிகரித்தமைக்கு பொறியியல் சாதனங்களின் இறக்குமதிகள் உயர்வடைந்தமையே காரணமாகும். போக்குவரத்துச் சாதனங்களின் இறக்குமதிகள் 100 சதவீதத்திற்கும் மேலாக அதிகரித்து இறக்குமதிகளின் வளர்ச்சிக்கு கணிசமானளவில் பங்களித்தது. ஒன்றுசேர்ந்த அடிப்படையில், 2015இன் முதல் நான்கு மாத காலப்பகுதியில் இறக்குமதிகள் மீதான செலவினம் ஆண்டிற்கு ஆண்டு அடிப்படையில் ஐ.அ.டொலர் 6,283 மில்லியனுக்கு 1.5 சதவீதத்தினால் சிறிதளவால் அதிகரித்தமைக்கு நுகர்வுப் பொருட்களின் இறக்குமதிகளும் அதனைத் தொடர்ந்து முதலீட்டு பொருட்களின் இறக்குமதிகளுமே முக்கியமாக வழிவகுத்தன. 2015இன் சனவரி தொடக்கம் ஏப்பிரல் வரையான காலப்பகுதியில் முக்கிய இறக்குமதி மூலங்களாக இந்தியா, சீனா, யப்பான், ஐக்கிய அரபு இராச்சியம் மற்றும் சிங்கப்பூர் ஆகிய நாடுகள் மொத்த இறக்குமதிகளில் ஏறத்தாழ 61 சதவீதத்திற்கு வகைகூறின.

**அட்டவணை 2 - இறக்குமதிகள் மீதான செலவினம்**

வகை	ஏப்பிறல்	ஏப்பிறல்	மாற்றம் (%)	சன - ஏப்பிறல்	சன - ஏப்பிறல்	மாற்றம் (%)
	2014 (ஐ.அ.டொ மில்)	2015 (ஐ.அ.டொ மில்)		2014 (ஐ.அ.டொ மில்)	2015 (ஐ.அ.டொ மில்)	
<b>1. நுகர்வுப் பொருட்கள்</b>	<b>263.9</b>	<b>376.0</b>	<b>42.5</b>	<b>1,044.3</b>	<b>1,567.3</b>	<b>50.1</b>
உணவு மற்றும் குடிவகைகள்	108.8	149.0	37.0	446.7	611.8	37.0
பால் உற்பத்திகள்	25.8	20.9	(18.9)	126.2	80.6	(36.1)
ஏனைய உணவு மற்றும் குடிபானங்கள்	83.0	128.1	54.4	320.5	531.2	65.8
உணவல்லாத நுகர்வுப் பொருட்கள்	155.1	227.0	46.3	597.6	955.5	59.9
வாகனங்கள்	48.1	94.4	96.1	196.8	385.0	95.7
மருந்து மற்றும் மருந்தகப் பொருட்கள்	32.2	38.3	19.0	123.8	148.4	19.9
ஏனைய உணவல்லாத நுகரக்கூடியவைகள்	74.8	94.2	26.1	277.1	422.1	52.3
<b>2. இடைநிலைப் பொருட்கள்</b>	<b>889.3</b>	<b>756.1</b>	<b>(15.0)</b>	<b>3,872.6</b>	<b>3,153.0</b>	<b>(18.6)</b>
எரிபொருள்	316.3	212.6	(32.8)	1,761.7	921.7	(47.7)
புடைவைகள் மற்றும் ஆடைப் பொருட்கள்	179.8	180.8	0.6	708.0	768.9	8.6
இரசாயனப் பொருட்கள்	61.8	68.0	10.0	248.6	288.0	15.8
பிளாத்திக்கு மற்றும் அதன் பகுதிகள் அடிப்படை உலோகம்	46.8	46.4	(0.9)	187.5	186.9	(0.3)
தாள் மற்றும் அட்டைப் பொருட்கள்	55.3	46.4	(16.1)	143.7	160.9	11.9
கோதுமை மற்றும் சோளம்	34.8	36.2	4.0	136.9	144.2	5.3
கோதுமை மற்றும் சோளம்	65.1	9.9	(84.8)	154.1	86.8	(43.7)
வளமாக்கி	23.5	31.7	34.6	95.4	86.4	(9.4)
ஏனையவை	105.9	124.2	17.2	436.6	509.2	16.6
<b>3. முதலீட்டுப் பொருட்கள்</b>	<b>289.2</b>	<b>353.2</b>	<b>22.1</b>	<b>1,271.1</b>	<b>1,554.9</b>	<b>22.3</b>
பொறி மற்றும் கருவிகள்	153.5	189.7	23.6	700.8	776.0	10.7
கட்டடப் பொருட்கள்	100.5	93.0	(7.5)	405.7	409.0	0.8
போக்குவரத்துச் சாதனங்கள்	34.9	70.1	100.8	163.6	367.9	124.9
ஏனையவை	0.3	0.3	9.4	1.0	2.0	94.5
<b>4. வகைப்படுத்தப்படாதவை</b>	<b>2.1</b>	<b>5.2</b>	<b>151.6</b>	<b>4.3</b>	<b>7.3</b>	<b>68.4</b>
<b>மொத்த இறக்குமதிகள்</b>	<b>1,444.5</b>	<b>1,490.5</b>	<b>3.2</b>	<b>6,192.4</b>	<b>6,282.5</b>	<b>1.5</b>

மூலங்கள்: இலங்கை பெற்றோலியக் கூட்டுத்தாபனம், லங்கா ஜூசி பிஎல்சி  
இலங்கைச் சுங்கம், இலங்கை மத்திய வங்கி

## வரைபடம் 1: ஏற்றுமதி மற்றும் இறக்குமதிச் செயலாற்றம்



### வர்த்தக மீதி

2015 ஏப்பிரலில் வர்த்தகக் கணக்கின் பற்றாக்குறையானது 2014 ஏப்பிரலின் ஐ.அ.டொலர் 680 மில்லியனுடன் ஒப்பிடுகையில் ஐ.அ.டொலர் 783 மில்லியனுக்கு 15.1 சதவீதத்தால் விரிவடைந்தது. ஒன்றுசேர்ந்த அடிப்படையில், 2015இன் முதல் நான்கு மாத காலப்பகுதியில் வர்த்தகப் பற்றாக்குறை ஐ.அ.டொலர் 2,713 மில்லியனுக்கு 3.9 சதவீதத்தினால் அதிகரித்தது.

### சுற்றுலாத் துறையிலிருந்தான வருவாய்கள்

ஆண்டின் முதல் நான்கு மாத காலப்பகுதியில் சுற்றுலாப் பயணிகளின் வருகை ஆண்டுக்கு ஆண்டு அடிப்படையில் 12.5 சதவீத வளர்ச்சியைப் பதிவுசெய்து 601,055ஆக விளங்கியது. இதன்படி, 2015இன் முதல் நான்கு மாத காலப்பகுதியில், சுற்றுலாவிலிருந்தான வருவாய்கள்<sup>1</sup> 2014இன் இதையொத்த காலப்பகுதியில் காணப்பட்ட ஐ.அ.டொலர் 850.3 மில்லியன் ஒன்றுசேர்ந்த வருவாய்களுடன் ஒப்பிடுகையில் ஆண்டுக்கு ஆண்டு அடிப்படையில் ஏறத்தாழ ஐ.அ.டொலர் 956.8 மில்லியனுக்கு அதிகரிக்குமென மதிப்பிடப்பட்டுள்ளதுடன் இது ஆண்டுக்கு ஆண்டு அடிப்படையில் 12.5 சதவீத வளர்ச்சியை தோற்றுவித்தது.

அண்மைக்கால தரவுகளின் அடிப்படையில், 2015 மே மாத காலப்பகுதியில் சுற்றுலாப் பயணிகளின் வருகைகள் 2014இன் இதையொத்த காலப்பகுதியுடன் ஒப்பிடுகையில் 21.6 சதவீதம் அதிகரித்து 113,529ஆக விளங்கியது. இதன்படி, ஆண்டின் முதல் ஐந்து மாத காலப்பகுதியில், ஒன்றுசேர்ந்த சுற்றுலாப் பயணிகளின் வருகைகள் 2014இன் இதையொத்த காலப்பகுதியுடன் ஒப்பிடுகையில் 14.5 சதவீதமானதொரு அதிகரிப்புடன் 714,584ஆக விளங்கியது. இதன் விளைவாக, 2015இன் முதல் ஐந்து மாத காலப்பகுதியில், சுற்றுலாவிலிருந்தான ஒன்றுசேர்ந்த வருவாய்கள் 14.5 சதவீதமானதொரு அதிகரிப்புடன் ஐ.அ.டொலர் 1,137.6 மில்லியனுக்கு அதிகரித்தது. 2015 மே மாதம் வரை இந்தியா, சீனா, ஐக்கிய இராச்சியம், சேர்மனி, மற்றும் பிரான்ஸ் என்பன சுற்றுலாப் பயணிகளின் ஐந்து முக்கிய மூலங்களாக விளங்கின. 2015 சனவரி தொடக்கம் மே மாதம் வரையான காலப்பகுதியில் சீன மற்றும் இந்திய சுற்றுலாப் பயணிகளின் வருகைகளில் குறிப்பிடத்தக்க வளர்ச்சி காணப்பட்ட வேளையில் இக்காலப்பகுதியில் ருஷியா மற்றும் உக்ரேன் போன்றவற்றிலிருந்தான சுற்றுலாப் பயணிகளின் வருகைகளில் குறிப்பிடத்தக்க வீழ்ச்சி அவதானிக்கப்பட்டது.

<sup>1</sup> இலங்கை சுற்றுலா அபிவிருத்திச் சபையின், சராசரித் தங்கியிருக்கும் காலம் மற்றும் நாளொன்றிற்கான சராசரிச் செலவு தொடர்பான 2015ஆம் ஆண்டிற்கான மதிப்பீடுகள் பற்றிய அளவீடு பெருமளவிற்கு தற்காலிகமானவையாகவும் திருத்தப்படக் கூடியனவாகவுமிருக்கும்.

## தொழிலாளர் பணவனுப்பல்கள்

தொழிலாளர் பணவனுப்பல்கள் 2014 ஏப்பிறலில் பதிவு செய்யப்பட்ட ஐ.அ.டொலர் 554.0 மில்லியனிலிருந்து 2015 ஏப்பிறலில் ஐ.அ.டொலர் 585.9 மில்லியனுக்கு ஆண்டுக்கு ஆண்டு அடிப்படையில் 5.8 சதவீதத்தினால் அதிகரித்தன. இதன்படி, ஒன்றுசேர்ந்த அடிப்படையில், 2015இன் முதல் நான்கு மாத காலப்பகுதியில் தொழிலாளர் பணவனுப்பல்களின் உட்பாய்ச்சலானது 2014இன் இதையொத்த காலப்பகுதியுடன் ஒப்பிடுகையில் ஐ.அ.டொலர் 2,265.4 மில்லியனுக்கு 2.2 சதவீதத்தினால் அதிகரித்தது.

## நிதியியல் பாய்ச்சல்கள்

2015இன் ஆண்டின் முதல் நான்கு மாத காலப்பகுதியில், அரசு பிணையங்கள் சந்தையின் வெளிநாட்டு முதலீடுகள் ஐ.அ.டொலர் 25.7 மில்லியன் தேறிய வெளிப்பாய்ச்சல்களைப் பதிவுசெய்தது. எனினும் திறைசேரி உண்டியல்கள் மற்றும் திறைசேரி முறிகள் ஆகிய இரண்டிலுமான வெளிநாட்டு முதலீடுகள் மே மாதகாலப்பகுதியில் தேறிய வெளிப்பாய்ச்சலைப் பதிவு செய்து 2015 மேயில் ஐ.அ.டொலர் 61.7 மில்லியன் மொத்த ஒன்றுசேர்ந்த தேறிய வெளிப்பாய்ச்சலை தோற்றுவித்தது. மேலும், 2015 ஏப்பிறல் இறுதிவரை, கொழும்பு பங்குப் பரிவர்த்தனையில் வெளிநாட்டு முதலீடுகள் ஐ.அ.டொலர் 28.2 மில்லியன் இரண்டாந்தரச் சந்தைக்கான தேறிய உட்பாய்ச்சல்கள் மற்றும் ஐ.அ.டொலர் 16.7 மில்லியன் முதலாந்தரச் சந்தைக்கான தேறிய உட்பாய்ச்சல்கள் போன்றவற்றை உள்ளடக்கி ஐ.அ.டொலர் 44.9 மில்லியன் தேறிய உட்பாய்ச்சல்களைப் பதிவுசெய்தது. 2015 யூன் 24இல், கொழும்பு பங்குப் பரிவர்த்தனைக்கான தேறிய உட்பாய்ச்சல்கள் முதலாந்தரச் சந்தைக்கான உட்பாய்ச்சல்களை உள்ளடக்கி ஐ.அ.டொலர் 43 மில்லியனாக விளங்கியது. மேலும், 2015இன் ஆண்டின் முதல் நான்கு மாத காலப்பகுதியில், அரசினால் பெற்றுக்கொள்ளப்பட்ட நீண்ட காலக் கடன்கள் 2014இன் இதையொத்த காலப்பகுதியில் பெற்றுக்கொள்ளப்பட்ட ஐ.அ.டொலர் 763.1 மில்லியனுடன் ஒப்பிடுகையில் ஐ.அ.டொலர் 286.7 மில்லியனாக விளங்கியது. இவ்வுட்பாய்ச்சல்களின் குறைந்த மட்டங்கள், 2015 மேயின் இறுதி வாரத்தில் மேற்கொள்ளப்பட்ட ஐ.அ.டொலர் 650 மில்லியன் பெறுமதியான எட்டாவது நாட்டுக்கான பன்னாட்டு முறியினை வெற்றிகரமான வழங்கியிருந்தமை மற்றும் இலங்கை அபிவிருத்தி முறிகளில் வெளிநாட்டு பங்குபற்றுதல்கள் போன்றவற்றினால் எதிரீடு செய்யப்பட்டிருந்தது.

## திரண்ட சென்மதி நிலுவை நிலைமை

2015இன் முதல் நான்கு மாத காலப்பகுதியில், திரண்ட சென்மதி நிலுவை 2014இன் தொடர்பான காலப்பகுதியில் காணப்பட்ட ஐ.அ.டொலர் 1,544.6 மில்லியன் கொண்ட மிகையுடன் ஒப்பிடுகையில் ஐ.அ.டொலர் 1,024.7 மில்லியன் கொண்ட பற்றாக்குறையைப் பதிவு செய்தது.

## பன்னாட்டு ஒதுக்குகள்

இலங்கையின் மொத்த அலுவல்சார் ஒதுக்குகள் 2015 ஏப்பிறல் இறுதியில் ஐ.அ.டொலர் 7.5 பில்லியனாக விளங்கி 4.6 மாத இறக்குமதிகளுக்குச் சமனாக இருக்குமென மதிப்பிடப்பட்ட வேளையில் மொத்த வெளிநாட்டுச் சொத்துக்கள் ஐ.அ.டொலர் 9.1 பில்லியனாக விளங்கி 5.6 மாத இறக்குமதிகளுக்குச் சமனாக விளங்கியது. இறுதியான நாட்டுக்கான பன்னாட்டு முறி மற்றும் இலங்கை அபிவிருத்தி முறிகள் வழங்கல், இலங்கை மத்திய வங்கிக்கு இந்தியா ஒதுக்கு வங்கிக்குமிடையிலான நாணயப் பரஸ்பர பரிமாற்றல் மற்றும் ஏனைய நாணய உட்பாய்ச்சல்கள் போன்றவற்றிலிருந்தான பெறுகைகளின் மூலம் 2015 யூன் 22ஆம் நாளளவில் மொத்த அலுவல்சார் ஒதுக்குகள் ஐ.அ.டொலர் 7.6 பில்லியனுக்கு அதிகரிக்குமென

மதிப்பிடப்பட்டது. மொத்த அலுவலர் ஒதுக்குகள் எதிர்வரும் மாதங்களில் வசதியான மட்டத்தில் நிலைத்திருக்குமென எதிர்பார்க்கப்படுகிறது.

### செலாவணி வீத அசைவு

2014 இறுதியிலிருந்து 2015 யூன் 24 வரையான காலப்பகுதியில் ரூபா ஐ.அ.டொலருக்கெதிராக 2.1 சதவீத மெதுவான தேய்மானத்தினைப் பதிவுசெய்தது. மேலும், குறுக்கு நாணயச் செலாவணி வீத அசைவுகளின் அடிப்படையில் இக்காலப்பகுதியில் இலங்கை ரூபா ஸ்ரேலிங் பவுணுக்கெதிராக 3.2 சதவீதத்தினாலும் இந்திய ரூபாவிற்கெதிராக 1.7 சதவீதத்தினாலும் தேய்வடைந்த வேளையில், யூரோவிற்கெதிராக 6.5 சதவீதத்தினாலும் யப்பானிய யென்னிற்கெதிராக 1.5 சதவீதத்தினாலும் 1.5 கனேடியன் டொலருக்கெதிராக 4.1 சதவீதத்தினாலும் அவுஸ்திரேலிய டொலருக்கெதிராக 3.9 சதவீதத்தினாலும் பெறுமதி உயர்வடைந்தது.

### அட்டவணை 3: வெளிநாட்டுத்துறைச் செயலாற்றத்தின் தொகுப்பு (அ)

வகை	ஏப்பிரல் 2014 (ஐ.அ.டொ மில்)	ஏப்பிரல் 2015 (ஐ.அ.டொ மில்)	மாற்றம் (%)	சன - ஏப்பிரல் 2014 (ஐ.அ.டொ மில்)	சன - ஏப்பிரல் 2015 (ஐ.அ.டொ மில்)	மாற்றம் (%)
ஏற்றுமதிகள்	764.3	707.5	-7.4	3,580.6	3,569.1	-0.3
இறக்குமதிகள்	1,444.5	1,490.5	3.2	6,192.4	6,282.5	1.5
வர்த்தக மீதி (மிகை+)/ குறை (-))	-680.2	-782.9	15.1	-2,611.8	-2,713.5	3.9
சுற்றுலாவிலிருந்தான வருவாய்கள்	179.3(ஆ)	194.6	8.5	850.3(ஆ)	956.8	12.5
தொழிலாளர் பணவனுப்பல்கள்	554.0	585.9(ஆ)	5.8	2,217.4	2,265.4(ஆ)	2.2
கொழும்பு பங்குப் பரிவர்த்தனைக்கான உட்பாய்ச்சல்கள் (தேறிய) (இ)	-1.6	7.3	-556.3	-50.0	44.9	-189.8
அரசாங்கத்திற்கான உட்பாய்ச்சல்கள் (ஈ)	799.0	235.0	-70.6	3,052.7	320.4	-89.5
இதில்,						
தி.உண்டியல்கள் மற்றும் தி.முறிகள்	212.3	167.2	-21.2	782.1	516.0	-34.0
நாட்டிற்கான பன்னாட்டு முறிகள்	500.0	-	-	1,500.0	-	-
நீண்ட காலக் கடன்கள்	84.6	62.8	-25.8	763.1	286.7	-62.4

மூலங்கள்: இலங்கைச் சுங்கம்

இலங்கை மத்திய வங்கி

இலங்கை சுற்றுலா அபிவிருத்தி அதிகார சபை

கொழும்பு பங்குப் பரிவர்த்தனை

(அ) தற்காலிகமானது.

(ஆ) திருத்தப்பட்டது.

(இ) இரண்டாந்தரம் மற்றும் முதலிலைச் சந்தைக் கொடுக்கல்வாங்கல்கள் உள்ளடக்கப்பட்டுள்ளது.

(ஈ) அரசாங்கத்திற்கான உட்பாய்ச்சல்கள், அரசாங்கத்திற்கான மூலதனம் மற்றும் நடைமுறை மாற்றல்கள், திறைசேரி உண்டியல்கள், திறைசேரி முறிகள், நாட்டிற்கான பன்னாட்டு முறிகள் என்பனவற்றின் விநியோகத்திலிருந்தான உட்பாய்ச்சல்கள் மற்றும் அரசாங்கத்தின் நீண்ட காலக் கடன்கள் என்பனவற்றை உள்ளடக்குகின்றன.