



ශ්‍රී ලංකා මහ බැංකුව  
இலங்கை மத்திய வங்கி  
CENTRAL BANK OF SRI LANKA

## தொடர்புட்டல் திணைக்களம்

30, ஜனாதிபதி மாவத்தை, கொழும்பு 01, இலங்கை.

தொலைபேசி: 2477424, 2477423, 2477311

தொலைநகல்: 2346257, 2477739

மின்னஞ்சல்: [dcommunications@cbsl.lk](mailto:dcommunications@cbsl.lk), [communications@cbsl.lk](mailto:communications@cbsl.lk)

வெப்தளம்: [www.cbsl.gov.lk](http://www.cbsl.gov.lk)

# பத்திரிகை வெளியீடு

வெளியீடுபவர்

பொருளாதார ஆராய்ச்சித் திணைக்களம்

திகதி

01.06.2015

## வெளிநாட்டுத் துறைச் செயலாற்றம் - 2015 மாச்சு

### பொதுநோக்கு

2015 மாச்சில் வெளிநாட்டுத் துறையானது வர்த்தகப் பற்றாக்குறையில் சுருக்கத்துடன் வலுவடைந்தது. ஏற்றுமதிகளிலிருந்தான வருவாய்கள் பாரியளவில் மாற்றமடையாமல் காணப்பட்ட வேளையில், இம்மாத காலப்பகுதியில் இறக்குமதிகள் மீதான செலவினம் முன்னைய ஆண்டுடன் ஒப்பிடுகையில் வீழ்ச்சியடைந்தது. 2015இன் முதல் காலாண்டுப் பகுதியில், வர்த்தகப் பற்றாக்குறையானது 2014இன் அதையொத்த காலப்பகுதியுடன் ஒப்பிடுகையில் சிறிதளவால் சுருக்கமடைந்தமைக்கு இறக்குமதிச் செலவின அதிகரிப்பைக் காட்டிலும், ஏற்றுமதி வருவாய்களின் அதிகரிப்பு உயர்ந்த சதவீதத்தில் காணப்பட்டமையே காரணமாகும். வர்த்தகப் பற்றாக்குறையின் சுருக்கம், அதிகரித்த சுற்றுலாத் துறையிலிருந்தான வருவாய்கள் மற்றும் தொழிலாளர் பணவனுப்பல்களின் உட்பாய்ச்சல்களுடன் பணிகள் கணக்கிற்கான அதிகரித்த உட்பாய்ச்சல்கள் நடைமுறைக் கணக்கினை வலுப்படுத்திய வேளையில் நிதியியல் கணக்கிற்காக உட்பாய்ச்சல்கள் தொடர்ந்தும் மெதுவடைந்து காணப்பட்டது.

### ஏற்றுமதிச் செயலாற்றம்

ஏற்றுமதிகளிலிருந்தான வருவாய்கள் 2014இல் அதிகூடிய மாதாந்த வருவாய்களினைப் பதிவு செய்த மாதமான மாச்சில் பதிவு செய்யப்பட்ட ஐ.அ.டொலர் 1,070 மில்லியனுடன் ஒப்பிடுகையில் 2015 மாச்சில் ஆண்டிற்கு ஆண்டு அடிப்படையில் ஐ.அ.டொலர் 1,060 மில்லியனுக்கு 0.9 சதவீதத்தினால் சிறிதளவில் வீழ்ச்சியடைந்தது. ஏற்றுமதிகளின் வீழ்ச்சிக்கு தேயிலை மற்றும் அதனைத் தொடர்ந்து விலையுயர்ந்த உலோகங்கள் மற்றும் புடவைகள், தைத்த ஆடைகளினால் அதிகளவில் பங்களித்த இவை முறையே வேளாண்மை ஏற்றுமதிகள், கனிப்பொருள் ஏற்றுமதிகள் மற்றும் கைத்தொழில் ஏற்றுமதிகள் என்பவற்றின் கீழ் வகைப்படுத்தப்பட்டுள்ளன. ஆண்டிற்கு ஆண்டு அடிப்படையில் தொடர்ந்தும் 27 சதவீதத்தினால் வீழ்ச்சியடைந்தமையானது பன்னாட்டு எண்ணெய் விலைகளில் ஏற்பட்ட கணிசமான அளவு வீழ்ச்சியினால் அதிகளவில் பாதிக்கப்பட்ட நாடுகளான ருஷியா மற்றும் மத்திய கிழக்கு போன்ற முக்கிய தேயிலை

இறக்குமதியாளர்களிடமிருந்தான கேள்வி தொடர்ந்தும் வீழ்ச்சியடைந்தமையினைப் பிரதிபலிக்கின்றது. விலையுயர்ந்த உலோகங்கள் மற்றும் புடவைகள் மற்றும் ஆடைகளின் ஏற்றுமதிகளிலிருந்தான வருவாய்களின் வீழ்ச்சியினைப் பிரதிபலிக்கின்றமைக்கு 2014இன் அதையொத்த மாதத்தில் அதிகளவில் பதிவு செய்யப்பட்ட அதிகரித்த ஏற்றுமதிகளின் மட்டமே முக்கிய காரணமாகும். அதேவேளை, இம்மாத காலப்பகுதியில் கடலுணவிலிருந்தான ஏற்றுமதி வருவாய்கள் 36.5 சதவீத்தினால் வீழ்ச்சியடைந்தமைக்கு இலங்கையின் முக்கிய கடலுணவுச் சந்தையின் ஐரோப்பிய ஒன்றிய சந்தைக்கான கடலுணவு ஏற்றுமதிகள் 77.6 சதவீத்தினால் வீழ்ச்சியடைந்தமையே முக்கிய காரணியாகும். ஐரோப்பிய ஒன்றிய சந்தைக்கான இலங்கை கடலுணவு ஏற்றுமதிகள் 2015 சனவரி நடுப்பகுதியிலிருந்து நடைமுறைக்குவரும் வகையில் ஐரோப்பிய ஒன்றியத்தினால் வரையறுக்கப்பட்டிருந்தது. அதேவேளை, வாசனைத் திரவியங்களிலிருந்தான ஏற்றுமதி வருவாய்கள் 63.3 சதவீத்தினால் அதிகரித்தமைக்கு மிளகு மற்றும் கரம்பு போன்றவற்றின் அதிகரித்த ஏற்றுமதி அளவுகளே காரணமாகும். 2015இன் முதல் மூன்று மாத காலப்பகுதிக்கான ஒன்றுசேர்ந்த அடிப்படையில் ஏற்றுமதி வருவாய்கள் ஆண்டிற்கு ஆண்டு அடிப்படையில் ஐ.அ.டொலர் 2,862 மில்லியனுக்கு 1.6 சதவீத்தினால் அதிகரித்தது. 2015இன் முதல் மூன்று மாத காலப்பகுதியில் இலங்கையின் வணிக ஏற்றுமதிகளிற்கான முன்னணிச் சந்தைகளாக ஐக்கிய அமெரிக்கா, ஐக்கிய இராச்சியம், இந்தியா, சீனா மற்றும் சேர்மனி போன்றவை விளங்கி, மொத்த ஏற்றுமதிகளில் ஏறத்தாழ 51 சதவீத்திற்கு வகைகூறின.

#### அட்டவணை 1 – ஏற்றுமதிகளிலிருந்தான வருவாய்கள்

வகை	மாச்சு	மாச்சு	மாற்றம் (%)	சன. - மாச்சு	சன. - மாச்சு	மாற்றம் (%)
	2014 (ஐ.அ.டொ மில்.)	2015 (ஐ.அ.டொ மில்.)		2014 (ஐ.அ.டொ மில்.)	2015 (ஐ.அ.டொ மில்.)	
<b>1. கைத்தொழில் ஏற்றுமதிகள்</b>	<b>778.7</b>	<b>841.4</b>	<b>8.0</b>	<b>2,114.2</b>	<b>2,228.6</b>	<b>5.4</b>
புடவைகள் மற்றும் ஆடைகள்	456.7	428.2	-6.2	1,264.8	1,258.0	-0.5
பெற்றோலிய உற்பத்திகள்	33.4	21.6	-35.4	96.1	112.3	16.9
இறப்பர் உற்பத்திகள்	81.0	76.1	-6.0	224.4	207.8	-7.4
போக்குவரத்து சாதனங்கள்	33.6	152.8	355.4	46.0	165.4	259.9
தோல், பயணப் பொருட்கள் மற்றும் காலணி	11.6	14.4	24.7	1.9	40.5	27.1
விலங்குத் தீவனம்	6.1	7.5	24.0	17.5	20.1	14.4
ஏனையவை	156.5	140.8	-10.0	433.4	424.6	-2.0
<b>2. வேளாண்மை ஏற்றுமதிகள்</b>	<b>256.7</b>	<b>214.1</b>	<b>-16.6</b>	<b>661.0</b>	<b>618.9</b>	<b>-6.4</b>
தேயிலை	155.3	113.4	-27.0	387.0	335.3	-13.3
வாசனைத்திரவியம்	17.7	28.9	63.3	52.3	90.8	73.8
சிறு வேளாண்மை உற்பத்திகள்	14.5	17.0	17.2	38.2	43.6	14.3
கடலுணவு	24.7	15.7	-36.5	67.4	43.4	-35.6
ஏனையவை	44.5	39.1	-12.0	116.1	105.7	-9.0
<b>3. கனிமங்கள் மற்றும் ஏனையவை</b>	<b>34.7</b>	<b>4.9</b>	<b>-85.9</b>	<b>41.2</b>	<b>14.0</b>	<b>-66.0</b>
<b>மொத்த ஏற்றுமதிகள்</b>	<b>1,070.1</b>	<b>1,060.4</b>	<b>-0.9</b>	<b>2,816.4</b>	<b>2,861.5</b>	<b>1.6</b>

மூலங்கள்: இலங்கை பெற்றோலியக் கூட்டுத்தாபனம் மற்றும் ஏனைய பெற்றோலிய ஏற்றுமதியாளர்கள் தேசிய இரத்தினக்கல் மற்றும் ஆபரணங்கள் அதிகாரசபை, இலங்கைச் சுங்கம் இலங்கை மத்திய வங்கி

## இறக்குமதிச் செயலாற்றம்

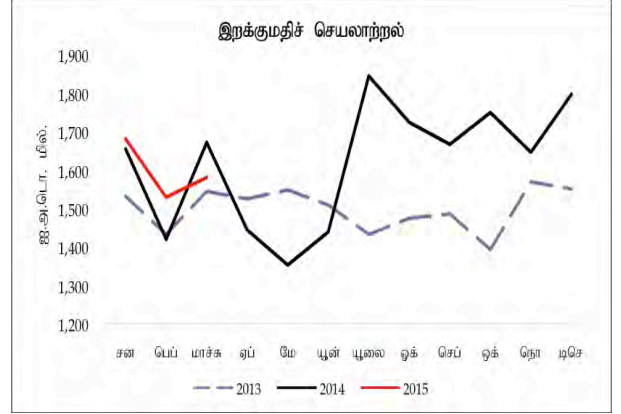
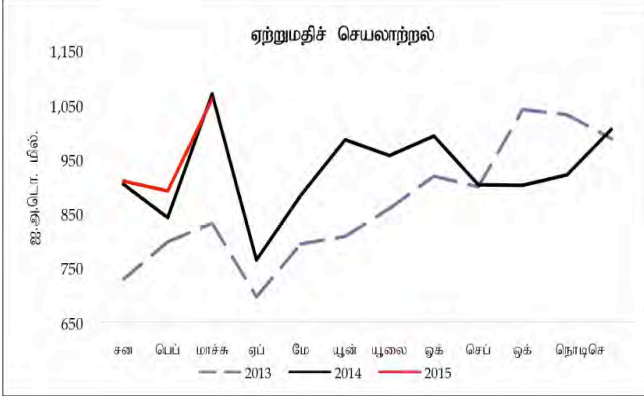
2015 மார்ச்சில் இறக்குமதிகள் மீதான செலவினம் ஆண்டிற்கு ஆண்டு அடிப்படையில் ஐ.அ.டொலர் 1,581 மில்லியனுக்கு 5.5 சதவீதத்தினால் வீழ்ச்சியடைந்தது. இது 2014 யூலையிலிருந்து முதல் வீழ்ச்சியாகக் காணப்படுவதுடன், எரிபொருள் இறக்குமதிகள் மீதான செலவினம் 66 சதவீதத்திற்கு வீழ்ச்சியடைந்தமைக்கு அதிகளவில் பங்களித்தன. இம்மாத காலப்பகுதியில் மசகு எண்ணெய் இறக்குமதியின்மை மற்றும் பன்னாட்டுச் சந்தையில் சுத்திகரிக்கப்பட்ட பெற்றோலிய உற்பத்தியின் பதிவு செய்யப்பட்ட குறைவான மட்டம் என்பன எரிபொருள் இறக்குமதிகள் மீதான செலவினம் கணிசமான அளவில் வீழ்ச்சியடைய காரணமாகியது. வளமாக்கிகள் மற்றும் பால் உற்பத்திகள் மீதான இறக்குமதிச் செலவினங்கள் முறையே 48.8 சதவீதம் மற்றும் 43.0 சதவீதத்தினால் வீழ்ச்சியடைந்ததுடன், இறக்குமதிச் செலவினம் கணிசமானளவில் வீழ்ச்சியடையப் பங்களித்தன. எனினும், தனிப்பட்ட உந்து ஊர்திகளின் பெறுமதி மற்றும் அளவு ஆகிய இரண்டு நியதிகளினதும் உயர்வான இறக்குமதிகள் மற்றும் இலகு படகுகளின் இறக்குமதிகள் என்பன முறையே நுகர்வுப் பொருட்கள் மற்றும் முதலீட்டுப் பொருட்கள் என்பவற்றின் அதிகரிப்பிற்கு முக்கிய பங்களித்தன. ஒன்றுசேர்ந்த அடிப்படையில் 2015இன் முதல் மூன்று மாதகாலப் பகுதிக்கான இறக்குமதிகள் மீதான செலவினம் ஆண்டிற்கு ஆண்டு அடிப்படையில் ஐ.அ.டொலர் 4,792 மில்லியனுக்கு சிறிதளவில் அதிகரித்தமைக்கு நுகர்வுப் பொருட்களின் இறக்குமதிகள் மற்றும் அதனைத் தொடர்ந்த முதலீட்டுப் பொருட்களின் இறக்குமதிகள் என்பனவே முக்கியமாக வழிவகுத்தன. 2015 சனவரி - மார்ச்சு காலப்பகுதியில் முக்கிய இறக்குமதி மூலங்களாக இந்தியா, சீனா, யப்பான், ஐக்கிய அமெரிக்கா மற்றும் சிங்கப்பூர் போன்றவை விளங்கி மொத்த இறக்குமதிகளில் ஏறத்தாழ 61 சதவீதத்திற்கு வகைகூறின.

**அட்டவணை 2 - இறக்குமதிகள் மீதான செலவினம்**

வகை	மாச்சு	மாச்சு	மாற்றம் (%)	சன. - மாச்சு	சன. - மாச்சு	மாற்றம் (%)
	2014 (ஐ.அ.டொ மில்.)	2015 (ஐ.அ.டொ மில்.)		2014 (ஐ.அ.டொ மில்.)	2015 (ஐ.அ.டொ மில்.)	
<b>1. நுகர்வுப் பொருட்கள்</b>	<b>303.0</b>	<b>441.6</b>	<b>45.7</b>	<b>780.4</b>	<b>1,191.3</b>	<b>52.6</b>
உணவு மற்றும் குடிவகைகள்	133.0	147.3	10.8	337.9	462.8	37.0
பால் உற்பத்திகள்	38.0	21.7	-43.0	100.4	59.7	-40.5
ஏனைய உணவு மற்றும் குடிபானங்கள்	95.0	125.7	32.3	237.5	403.1	69.7
<b>உணவல்லாத நுகர்வுப் பொருட்கள்</b>	<b>170.0</b>	<b>294.2</b>	<b>73.0</b>	<b>442.5</b>	<b>728.5</b>	<b>64.6</b>
வாகனங்கள்	59.4	132.3	122.6	148.6	290.5	95.5
இறப்பர் உற்பத்திகள்	7.3	7.0	-3.7	19.9	25.4	27.8
ஏனைய உணவல்லாத நுகரக்கூடியவைகள்	103.3	154.9	49.9	274.1	412.6	50.6
<b>2. இடைநிலைப் பொருட்கள்</b>	<b>1,045.4</b>	<b>741.0</b>	<b>-29.1</b>	<b>2,983.3</b>	<b>2,397.0</b>	<b>-19.7</b>
எரிபொருள்	457.6	155.5	-66.0	1,445.4	709.1	-50.9
வளமாக்கி	48.4	24.8	-48.8	71.9	54.7	-23.9
கனிம உற்பத்திகள்	32.4	15.1	-53.3	73.6	44.5	-39.5
வைரம், விலையுயர்ந்த கற்கள் மற்றும் உலோகம்	15.7	30.7	95.2	32.0	56.7	77.4
கோதுமை மற்றும் சோளம்	39.4	52.5	33.2	89.1	76.8	-13.7
உற்பத்தி செய்யப்படாத புகையிலை	4.9	12.5	157.0	12.7	27.7	118.1
ஏனையவை	447.1	450.0	0.7	1,258.7	1,427.3	13.4
<b>3. முதலீட்டுப் பொருட்கள்</b>	<b>323.1</b>	<b>397.5</b>	<b>23.0</b>	<b>981.9</b>	<b>1,201.7</b>	<b>22.4</b>
பொறி மற்றும் கருவிகள்	179.3	172.3	-3.9	547.3	586.3	7.1
கட்டடப் பொருட்கள்	101.5	88.7	-12.6	305.2	316.0	3.5
போக்குவரத்துச் சாதனங்கள்	41.9	136.3	225.0	128.7	297.8	131.4
ஏனையவை	0.3	0.3	-16.1	0.7	1.7	129.9
<b>4. வகைப்படுத்தப்படாதவை</b>	<b>0.6</b>	<b>0.8</b>	<b>48.0</b>	<b>2.3</b>	<b>2.1</b>	<b>-7.3</b>
<b>மொத்த இறக்குமதிகள்</b>	<b>1,672.1</b>	<b>1,580.9</b>	<b>-5.5</b>	<b>4,748.0</b>	<b>4,792.1</b>	<b>0.9</b>

மூலங்கள்: இலங்கை பெற்றோலியக் கூட்டுத்தாபனம், லங்கா ஐஓசி பிளஸ்சி  
இலங்கைச் சுங்கம், இலங்கை மத்திய வங்கி

## அட்டவணை 1: ஏற்றுமதி மற்றும் இறக்குமதிச் செயலாற்றல்



### வர்த்தக நிலுவை

2015 மாச்சில் வர்த்தக பற்றாக்குறை ஆண்டுக்கு ஆண்டு அடிப்படையில் 2014 யூலையிலிருந்து தொடர்ச்சியாக எட்டு மாதங்களாக பதிவுசெய்த விரிவாக்கத்தினை தொடர்ந்து 13.5 சதவீதத்தினால் சுருக்கமடைந்தது. ஒன்றுசேர்ந்த அடிப்படையில், 2015இன் முதல் மூன்று மாத காலப்பகுதியில் வர்த்தகப் பற்றாக்குறை ஐ.அ.டொலர் 1,931 மில்லியனுக்கு 0.1 சதவீதத்தினால் வீழ்ச்சிடைந்தது.

### சுற்றுலாத் துறையிலிருந்தான வருவாய்கள்

2015 மாச்சில் சுற்றுலாப் பயணிகளின் வருகை ஆண்டுக்கு ஆண்டு அடிப்படையில் 157,051 இற்கு 18.0 சதவீததால் வளர்ச்சியடைந்தது. இதன்படி, ஆண்டின் முதல் காலாண்டுப்பகுதியில் சுற்றுலாப் பயணிகளின் வருகை ஆண்டுக்கு ஆண்டு அடிப்படையில் 13.6 சதவீத வளர்ச்சியைப் பதிவு செய்து 478,838ஆக விளங்கியது. 2015இன் முதல் மூன்று மாத காலப்பகுதியில், சுற்றுலாவிலிருந்தான வருவாய்கள்<sup>1</sup> 2014இன் இதையொத்த காலப்பகுதியில் காணப்பட்ட ஐ.அ.டொலர் 671.0 மில்லியன் ஒன்றுசேர்ந்த வருவாய்களுடன் ஒப்பிடுகையில் ஆண்டுக்கு ஆண்டு அடிப்படையில் ஐ.அ.டொலர் 762.3 மில்லியனுக்கு 13.6 சதவீதத்தால் அதிகரிக்குமென மதிப்பிடப்பட்டுள்ளது. இந்தியா, ஐக்கிய இராச்சியம், சேர்மனி, சீனா, மற்றும் பிரான்ஸ் என்பன சுற்றுலாப் பயணிகளின் ஐந்து முக்கிய மூலங்களாக விளங்கி மாத காலப்பகுதியில் மொத்த சுற்றுலாப் பயணிகள் வருகையில் ஏறத்தாழ 49.3 சதவீதத்திற்கு வகைகூறின.

மாத காலப்பகுதியில் சுற்றுலாப் பயணிகளின் வருகைகள் ஆண்டுக்கு ஆண்டு அடிப்படையில் 122,217 சுற்றுலாப் பயணிகளின் வருகையின் மூலம் 2015 ஏப்பிரலில் 8.5 சதவீத வளர்ச்சியைப் பதிவுசெய்தது. இதன் காரணமாக, 2015இன் முதல் நான்கு மாத காலப்பகுதியில், ஒன்றுசேர்ந்த சுற்றுலாப் பயணிகளின் வருகைகள் 2014இன் இதையொத்த காலப்பகுதியுடன் ஒப்பிடுகையில் 601,055 க்கு 12.5 சதவீதத்தால் அதிகரித்தது. 2015இன் முதல் நான்கு மாத காலப்பகுதியில் சுற்றுலாவிலிருந்தான ஒன்றுசேர்ந்த வருவாய்கள் 2014இன் இதையொத்த காலப்பகுதியில் பதிவு செய்யப்பட்ட ஐ.அ.டொலர் 850.3 ஒப்பிடுகையில் ஐ.அ.டொலர் 956.8 மில்லியனுக்கு அதிகரித்தது.

<sup>1</sup> இலங்கை சுற்றுலா அபிவிருத்திச் சபையின், சராசரித் தங்கியிருக்கும் காலம் மற்றும் நாளொன்றிற்கான சராசரிச் செலவு தொடர்பான 2015ஆம் ஆண்டிற்கான மதிப்பீடுகள் பற்றிய அளவீடு பெருமளவிற்கு தற்காலிகமானவையாகவும் திருத்தப்படக் கூடியனவாகவுமருக்கும்.

## தொழிலாளர் பணவனுப்பல்கள்

தொழிலாளர் பணவனுப்பல்கள் ஆண்டுக்கு ஆண்டு அடிப்படையில் 2014 மாச்சில் பதிவு செய்யப்பட்ட ஐ.அ.டொலர் 605.9 மில்லியனிலிருந்து 2015 மாச்சில் ஐ.அ.டொலர் 644.3 மில்லியனுக்கு 6.3 சதவீதத்தினால் அதிகரித்தன. 2015இன் முதல் காலாண்டுப்பகுதியில் தொழிலாளர் பணவனுப்பல்களின் ஒட்டுமொத்த உட்பாய்ச்சலானது 2014இன் இதையொத்த காலப்பகுதியுடன் ஒப்பிடுகையில் ஐ.அ.டொலர் 1,679.4 மில்லியனுக்கு 1.0 சதவீதத்தினால் சிறிதளவு வளர்ச்சியடைந்தது.

## நிதியியல் பாய்ச்சல்கள்

2015இன் முதல் காலாண்டுப் பகுதியில், ஐ.அ.டொலர் 15.4 மில்லியன் தேறிய வெளிப்பாய்ச்சல்களை பதிவுசெய்த அரசு பிணையங்கள் சந்தையின் வெளிநாட்டு முதலீடுகள் 2015 மே 28இல், ஐ.அ.டொலர் 41.6 மில்லியன் தேறிய உட்பாய்ச்சல்களை பதிவுசெய்தது. அதேவேளை, 2015 மாச்சு இறுதிவரை, கொழும்பு பங்குப் பரிவர்த்தனையின் வெளிநாட்டு முதலீடுகள் ஐ.அ.டொலர் 21.9 மில்லியன் இரண்டாந்தரச் சந்தைக்கான தேறிய உட்பாய்ச்சல்கள் மற்றும் ஐ.அ.டொலர் 16.7 மில்லியன் முதலாந்தரச் சந்தைக்கான உட்பாய்ச்சல்கள் போன்றவற்றை உள்ளடக்கி ஐ.அ.டொலர் 38.6 மில்லியன் தேறிய உட்பாய்ச்சல்களைப் பதிவுசெய்தது. 2015 மே 28இல், கொழும்பு பங்குப் பரிவர்த்தனைக்கான தேறிய உட்பாய்ச்சல்கள் 2015 ஏப்பிரல் இறுதிவரை முதலாந்தர சந்தைக்கான உட்பாய்ச்சல்களை உள்ளடக்கி ஐ.அ.டொலர் 51.6 மில்லியனாக விளங்கியது. 2015இன் முதல் காலாண்டுப் பகுதியில், அரசினால் பெற்றுக்கொள்ளப்பட்ட நீண்டகாலக் கடன்கள் ஐ.அ.டொலர் 222.6 மில்லியனாக விளங்கியது.

அதேவேளை, 2015 மே 28இல், இலங்கை ஐ.அ.டொலர் 650 மில்லியன் எட்டாவது நாட்டுக்கான பன்னாட்டு முறியினை வெற்றிகரமாக வழங்கியிருந்தது. ஒப்பீட்டளவில் 6.125 சதவீத குறைந்த விளைவு வீதம் மற்றும் 10 ஆண்டு முதிர்ச்சியுடன் வழங்கப்பட்டுள்ள இம்முறியானது மூன்று தடவைகளுக்கு மேலான கட்டளையேட்டினை கவர்ந்திருந்தது. மேலும், ஐ.அ.டொலர் 100 மில்லியன் இலங்கை அபிவிருத்தி முறிகள் 2015 மே 28 இல் வழங்கப்பட்டிருந்ததுடன் இது ஏற்றுக்கொள்ளப்பட்ட ஐ.அ.டொலர் 338 மில்லியனின் ஏறத்தாழ நான்கு தடவைகளுக்கான கட்டளையேட்டினை கவர்ந்திருந்தது. அத்தகைய மேலான உறுப்புரிமை இலங்கைப் பொருளாதாரத்திலான தொடர்ச்சியான முதலீட்டாளர் நம்பிக்கையினைப் பிரதிபலிக்கின்றது.

## திரண்ட சென்மதி நிலுவை நிலைமை

2015இன் முதல் காலாண்டுப் பகுதியில் திரண்ட சென்மதி நிலுவை 2014இன் தொடர்பான காலப்பகுதியில் காணப்பட்ட ஐ.அ.டொலர் 828.3 மில்லியன் கொண்ட மிகையுடன் ஒப்பிடுகையில் ஐ.அ.டொலர் 1,016.8 மில்லியன் கொண்ட பற்றாக்குறையைப் பதிவு செய்தது.

## பன்னாட்டு ஒதுக்குகள்

இலங்கையின் மொத்த அலுவல்சார் ஒதுக்குகள் 2015 மாச்சு இறுதியில் ஐ.அ.டொலர் 6.8 பில்லியனாக விளங்கி 4.2 மாத இறக்குமதிகளுக்கு சமனாக இருக்குமென மதிப்பிடப்பட்ட வேளையில் மொத்த வெளிநாட்டுச் சொத்துக்கள் ஐ.அ.டொலர் 8.6 பில்லியனாக விளங்கி 5.3 மாத இறக்குமதிகளுக்குச் சமனாக விளங்கியது. இலங்கை மற்றும் இந்தியா போன்ற நாடுகளுக்கிடையிலான நாணய பரஸ்பர பரிமாற்றல் உடன்படிக்கையிலிருந்து கிடைத்த ஐ.அ.டொலர் 400 மில்லியன் பெறுகைகளை உள்ளடக்கி 2015 ஏப்பிரல்

இறுதியில் மொத்த அலுவல்சார் ஒதுக்குகள் ஐ.அ.டொலர் 7.5 பில்லியனுக்கு அதிகரித்தது. ஏனைய கிரமமான முதலீட்டுப்பாய்ச்சல்களுடன் நாட்டிற்கான பன்னாட்டு முறி, இலங்கை அபிவிருத்தி முறிகள் மற்றும் இலங்கை மற்றும் இந்தியாவிற்குமிடையிலான நாணய பரஸ்பர பரிமாற்றல்களிலிருந்து எதிர்பார்க்கப்படும் ஐ.அ.டொலர் 1.1 பில்லியன் பெறுகைகளின் மிகுதிப் பங்கும் சேர்ந்து மொத்த அலுவல்சார் ஒதுக்குகளை அடுத்த சில மாதங்களில் உயர்ந்ததொரு மட்டத்திற்கு மேலும் அதிகரிக்குமென எதிர்பார்க்கப்படுகிறது.

### செலாவணி வீத நடத்தை

2014 இறுதியிலிருந்து 2015 மே 28 வரையான காலப்பகுதியில் ரூபா ஐ.அ.டொலருக்கெதிராக 2.1 சதவீத மெதுவான தேய்மானத்தினைப் பதிவுசெய்தது. குறுக்கு நாணயச் செலாவணி வீத அசைவுகளின் அடிப்படையில் இக்காலப்பகுதியில் இலங்கை ரூபா ஸ்ரேலிங் பவுணுக்கெதிராக 0.8 சதவீதத்தினாலும் இந்திய ரூபாவிற்கெதிராக 1.3 சதவீதத்தினாலும் தேய்வடைந்த வேளையில், யூரோவிற்கெதிராக 9.1 சதவீதத்தினாலும் யப்பானிய யென்னிற்கெதிராக 1.5 சதவீதத்தினாலும் கனேடிய டொலருக்கெதிராக 5.2 சதவீதத்தினாலும் அவுஸ்திரேலிய டொலருக்கெதிராக 4.6 சதவீதத்தினாலும் உயர்வடைந்தது.

### அட்டவணை 3: வெளிநாட்டுத்துறைச் செயலாற்றத்தின் தொகுப்பு (அ)

வகை	மாச்சு 2014 (ஐ.அ.டொ மில்)	மாச்சு 2014 (ஐ.அ.டொ மில்)	மாற்றம் (%)	சன - மாச்சு 2014 (ஐ.அ.டொ மில்)	சன - மாச்சு 2014 (ஐ.அ.டொ மில்)	மாற்றம் (%)
ஏற்றுமதிகள்	1,070.1	1,060.4	-0.9	2,816.4	2,861.5	1.6
இறக்குமதிகள்	1,672.1	1,580.9	-5.5	4,748.0	4,792.1	0.9
வர்த்தக மீதி (மிகை(+)/ குறை (-))	-602.0	-520.5	-13.5	-1,931.6	1,930.6	-0.1
சுற்றுலாவிலிருந்தான வருவாய்கள்	211.8(b)	250.0	18.0	671.0(b)	762.3	13.6
தொழிலாளர் பணவனுப்பல்கள்	605.9	644.3(b)	6.3	1,663.4	1,679.4(b)	1.0
கொழும்பு பங்குப் பரிவர்த்தனைக்கான உட்பாய்ச்சல்கள் (தேறிய) (இ)	-21.5	10.5	149.1	-48.0	38.6	180.3
அரசாங்கத்திற்கான உட்பாய்ச்சல்கள் (ஈ)	664.8	230.8	-63.5	2,253.7	583.9	-74.1
இதில்,						
தி.உண்டியல்கள் மற்றும் தி.முறிகள்	188.8	158.3	-9.4	569.9	348.7	-38.8
நாட்டிற்கான பன்னாட்டு முறிகள்	-	-	-	1,000.0	-	-
நீண்ட காலக் கடன்கள்	473.6	68.8	-85.5	678.5	222.6	-67.2

மூலங்கள்: இலங்கைச் சுங்கம்  
இலங்கை மத்திய வங்கி

(அ) தற்காலிகமானது.

(ஆ) திருத்தப்பட்டது.

(இ) இரண்டாந்தரம் மற்றும் முதனிலைச் சந்தைக் கொடுக்கல்வாங்கல்கள் உள்ளடக்கப்பட்டுள்ளது.

(ஈ) அரசாங்கத்திற்கான உட்பாய்ச்சல்கள், அரசாங்கத்திற்கான மூலதனம் மற்றும் நடைமுறை மாற்றல்கள், திறைசேரி உண்டியல்கள், திறைசேரி முறிகள், நாட்டிற்கான பன்னாட்டு முறிகள் என்பனவற்றின் விற்பனையிலிருந்தான உட்பாய்ச்சல்கள் மற்றும் அரசாங்கத்தின் நீண்ட காலக் கடன்கள் என்பனவற்றை உள்ளடக்குகின்றன.