



ශ්‍රී ලංකා මහ බැංකුව  
இலங்கை மத்திய வங்கி  
CENTRAL BANK OF SRI LANKA

## தொடர்புட்டல் திணைக்களம்

30, ஜனாதிபதி மாவட்டம், கொழும்பு 01, இலங்கை.

தொலைபேசி: 2477424, 2477423, 2477311

தொலைநகல்: 2346257, 2477739

மின்னஞ்சல்: dcommunications@cbsl.lk, communications@cbsl.lk

வெப்தளம்: www.cbsl.gov.lk

# பத்திரிகை வெளியீடு

வெளியீடுபவர்

பொருளாதார ஆராய்ச்சித் திணைக்களம்

திகதி

07.05.2015

## வெளிநாட்டுத் துறைச் செயலாற்றம் - 2015 பெப்புருவரி

### பொதுநோக்கு

2015 பெப்புருவரியில் இலங்கையின் வெளிநாட்டுத்துறை உறுதியாகக் காணப்பட்டது. 2015 பெப்புருவரியில், வர்த்தகக்கணக்குப் பற்றாக்குறை முன்னய மாதங்களுடன் ஒப்பிடுகையில் குறுக்கமடைந்த போதிலும், இறக்குமதிகளின் வளர்ச்சி ஏற்றுமதிகளின் வளர்ச்சியை விஞ்சிக்காணப்பட்டமையின் காரணத்தால் 2014இன் பெப்புருவரியுடன் ஒப்பிடுகையில் இது உயர்ந்ததொரு வீதத்தில் விரிவடைந்தது. அதே வேளை, சுற்றுலா வருவாய்கள் மற்றும் தொழிலாளர் பணவனுப்பல்கள் போன்றவை சென்மதி நிலுவையின் நடைமுறைக் கணக்கினை முன்னேற்றுகின்ற உட்பாய்ச்சல்களின் பிரதான மூலங்களாக தொடர்ந்தன. அரசதுறையின் முக்கிய உட்கட்டமைப்பு செயற்றிட்டங்களின் மீளாய்வின் காரணமாக முதலீட்டு நடவடிக்கை குறைவடைந்து சென்றமையின் பிரதான காரணத்தால் நிதியியல் கணக்கிற்கான உட்பாய்ச்சல் மிதமடைந்தன.

### ஏற்றுமதிச் செயலாற்றம்

2015 பெப்புருவரியில் ஆண்டுக்காண்டு அடிப்படையிலான ஏற்றுமதி வருவாய்கள் ஐ.அ.டொலர் 891 மில்லியனுக்கு அதிகரித்தமைக்கு குறிப்பாக புடவைகள் மற்றும் ஆடைகள் போன்ற கைத்தொழில் உற்பத்திகள் வழிவகுத்தன. மொத்த ஏற்றுமதியில் ஏறத்தாழ 77 சதவீதத்தினை பிரசன்னப்படுத்தும் கைத்தொழில் ஏற்றுமதிகளிலிருந்தான வருவாய்கள் அதிகரித்தமைக்கு புடவைகள் மற்றும் ஆடைகள் அதனைத் தொடர்ந்து பெற்றோலிய உற்பத்திகள் மற்றும் இரத்தினக்கற்கள், வைரங்கள் மற்றும் ஆபரணங்கள் என்பவற்றின் ஏற்றுமதிகளில் ஏற்பட்ட அதிகரிப்புக்களே முக்கிய காரணமாகும். மொத்த ஏற்றுமதியில் ஏறத்தாழ 47 சதவீதத்தினை பிரசன்னப்படுத்தும் புடவைகள் மற்றும் ஆடைகளிலிருந்தான ஏற்றுமதி வருவாய்கள் மாதகாலப்பகுதியில் 6 சதவீதத்தால் அதிகரித்ததுடன் பாரம்பரிய மற்றும் பாரம்பரியமற்ற சந்தைகள் இரண்டிற்குமான ஏற்றுமதிகளின் முன்னேற்றத்தை தோற்றுவித்தன. பெற்றோலிய உற்பத்திகளிலிருந்தான ஏற்றுமதி வருவாய்கள், உயர்ந்தளவானதொரு வீதத்தில் அதிகரித்தமைக்கு விலைகள் 51.1 சதவீதத்தால் குறைபடைந்தமைக்கு மத்தியிலும், நீர்க்கல மற்றும் வான் போக்குவரத்து

எரிபொருட்களின் அளவுகள் 145.0 சதவீத அதிகரிப்பை பிரதிபலித்தன. இருப்பினும், இறப்பர் உற்பத்திகளிலிருந்தான ஏற்றுமதி வருவாய்கள் வீழ்ச்சியடைந்தமைக்கு இறப்பர் ரயர்களின் ஏற்றுமதிகள் குறிப்பிடத்தக்களவு வீழ்ச்சியடைந்தமையே காரணமாகும். எனினும் சத்திரசிகிச்சைக்கும் மற்றையவற்றிற்குமுரிய கையறைகளின் ஏற்றுமதிகள் அதிகரித்தன. அதேவேளை, கடலுணவு மற்றும் தேயிலை ஏற்றுமதிகளின் ஏற்றுமதியில் வீழ்ச்சி காணப்பட்ட போதிலும், வாசனைப்பொருட்கள் மற்றும் தெங்கு உற்பத்திகள் போன்றவற்றின் ஏற்றுமதிகளின் குறிப்பிடத்தக்க அதிகரிப்பின் மூலம் மாதகாலப்பகுதியில் வேளாண்மை ஏற்றுமதிகளிலிருந்தான வருவாய்கள் சிறிதளவான அதிகரிப்பை பதிவுசெய்தன. வாசனைத்திரவியங்களுக்கான ஏற்றுமதிகள் குறிப்பிடத்தக்க வளர்ச்சியை பதிவு செய்து மிளகு மற்றும் கரம்பு போன்றவற்றின் செயலாற்றத்தனை கணிசமானளவு பிரதிபலித்தது. தெங்கு உற்பத்திகளின் ஏற்றுமதியிலிருந்தான வருவாய் அதிகரித்தமைக்கு தெங்கு உற்பத்திகளுக்கு நிலவிய உயர்ந்தளவான விலைகளுடன் சேர்ந்து உலர்த்திய தேங்காய் மற்றும் தேங்காயெண்ணெய் ஏற்றுமதி போன்றவற்றில் அதிகரித்த அளவும் பிரதான காரணங்களாக அமைந்தன. இருப்பினும் கடலுணவு ஏற்றுமதிகள், 2015 இன் சனவரி நடுப்பகுதியிலிருந்து இலங்கையின் கடலுணவு ஏற்றுமதிகளுக்கான முதன்மைச் சந்தையான ஐரோப்பிய ஒன்றியத்திற்கான ஏற்றுமதி மட்டுப்படுத்தப்பட்டமையின் காரணமாக குறிப்பிடத்தக்களவு வீழ்ச்சியடைந்தன. தேயிலை ஏற்றுமதி வருவாய்கள் வீழ்ச்சியடைந்து விலைகளில் ஏற்பட்ட குறிப்பிடத்தக்க வீழ்ச்சியை தொடர்ந்தும் காட்டியது. இலங்கைத் தேயிலைக்கான பிரதான தனி ஏற்றுமதி சந்தையான ருஷ்யாவிலிருந்தான மெதுவடைந்த கேள்வி ஏனைய பிரதான சந்தைகளிலிருந்தான உயர்ந்தளவான கேள்விகளுக்கு மத்தயிலும் இவ்வீழ்ச்சிக்கு பங்களித்தது.

2015 இன் முதல் இரண்டு மாத காலப்பகுதிக்கான ஒன்று சேர்ந்த ஏற்றுமதி வருவாய்கள் 3.1 சதவீத அதிகரிப்புடன் ஐ.அ.டொலர் 1,801 மில்லியனாக விளங்கிய வேளையில் இலங்கையின் வணிக ஏற்றுமதிகளுக்கான முன்னணி சந்தைகளாக ஐக்கிய அமெரிக்கா, ஐக்கிய இராச்சியம், இந்தியா, ஜேர்மனி மற்றும் இத்தாலி போன்றவை விளங்கி மொத்த ஏற்றுமதியில் ஏறத்தாழ 51 சதவீதத்திற்கு வகைகூறின.

**அட்டவணை 1 – ஏற்றுமதிகளிலிருந்தான வருவாய்கள்**

வகை	பெப்.	பெப்.	மாற்றம் (%)	சன. -	சன. -	மாற்றம் (%)
	2014 (ஐ.அ.டொ மில்.)	2015 (ஐ.அ.டொ மில்.)		பெப்.	பெப்.	
	2014 (ஐ.அ.டொ மில்.)	2015 (ஐ.அ.டொ மில்.)		2014 (ஐ.அ.டொ மில்.)	2015 (ஐ.அ.டொ மில்.)	
<b>1. கைத்தொழில் ஏற்றுமதிகள்</b>	<b>637.9</b>	<b>683.4</b>	<b>7.1</b>	<b>1,335.4</b>	<b>1,387.2</b>	<b>3.9</b>
புடவைகள் மற்றும் ஆடைகள்	396.2	419.9	6.0	808.2	829.7	2.7
இறப்பர் உற்பத்திகள்	70.2	67.5	-3.9	143.4	131.7	-8.2
இரத்தினக்கற்கள், வைரங்கள் மற்றும் ஆபரணங்கள்	26.9	31.6	17.5	71.4	74.8	4.8
பெற்றோலிய உற்பத்திகள்	29.5	35.2	19.5	62.7	90.8	44.8
கைத்தொழில் அச்சிடல் பொருட்கள்	2.1	0.8	-64.0	2.7	4.8	76.0
தோல், பயணப் பொருட்கள் மற்றும் காலணி	11.4	10.8	-4.8	20.3	26.1	28.4
ஏனையவை	101.6	117.6	15.8	226.7	229.4	1.2
<b>2. வேளாண்மை ஏற்றுமதிகள்</b>	<b>201.2</b>	<b>202.9</b>	<b>0.8</b>	<b>404.3</b>	<b>404.8</b>	<b>0.1</b>
தேயிலை	115.6	108.4	-6.2	231.7	221.9	-4.2
தேங்காய்	23.5	30.8	30.9	46.0	50.0	8.6
கடலுணவு	21.0	11.2	-46.8	42.7	27.7	-35.1
வாசனைத்திரவியம்	16.7	30.9	84.8	34.6	62.0	79.1
ஏனையவை	24.4	21.7	-11.2	49.3	43.3	-12.3
<b>3. கனிமங்கள் மற்றும் ஏனையவை</b>	<b>3.3</b>	<b>5.1</b>	<b>55.1</b>	<b>6.5</b>	<b>9.1</b>	<b>40.1</b>
<b>மொத்த ஏற்றுமதிகள்</b>	<b>842.4</b>	<b>891.4</b>	<b>5.8</b>	<b>1,746.3</b>	<b>1,801.1</b>	<b>3.1</b>

மூலங்கள்: இலங்கை பெற்றோலியக் கூட்டுத்தாபனம் மற்றும் ஏனைய பெற்றோலிய ஏற்றுமதியாளர்கள்  
தேசிய இரத்தினக்கல் மற்றும் ஆபரணங்கள் அதிகாரசபை, இலங்கைச் சுங்கம்  
இலங்கை மத்திய வங்கி

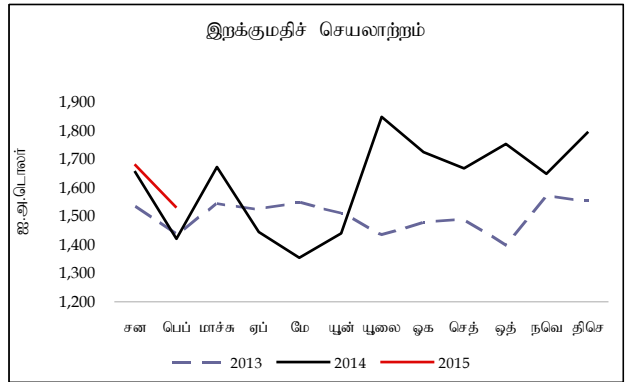
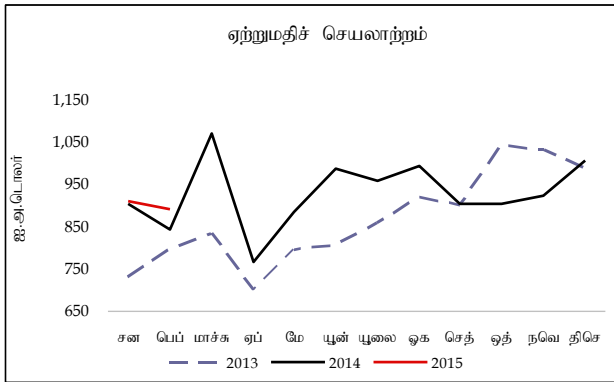
**இறக்குமதிச் செயலாற்றம்**

2015 பெப்புருவரியில் இறக்குமதிகள் மீதான செலவினம் ஆண்டிற்கு ஆண்டு அடிப்படையில் ஐ.அ.டொலர் 1,530 மில்லியனுக்கு, 7.7 சதவீதத்தினால் அதிகரித்து முதலீட்டுப் பொருட்களிலும் அதனை தொடர்ந்து நுகர்வுப் பொருட்களினதும் இறக்குமதிகளில் ஏற்பட்ட கணிசமானளவு அதிகரிப்பினைப் பிரதிபலித்தது. பண்டிகைக்காலங்களில் ஏற்படும் அதிகரித்த கேள்வியினைப் பூர்த்திசெய்யும் பொருட்டு, அனேக நுகர்வுப் பொருட்களின் இறக்குமதிகள், குறிப்பாக புடவை மற்றும் அணிகலன்கள், காய்கறிகள் மற்றும் அரிசி என்பனவற்றின் இறக்குமதிகள் இம்மாத காலப்பகுதியில் அதிகரித்தன. குறைந்த எந்திர இயலாவுடன் கூடிய உந்து ஊர்திகள் மற்றும் உந்து ஈருருளிகள் என்பனவற்றின் இறக்குமதிகள் கணிசமானளவில் அதிகரித்து உந்து ஊர்திகளின் இறக்குமதிகளின் வளர்ச்சிக்குப் பங்களித்தன. அதிகரித்த முதலீட்டுப் பொருட்களின் இறக்குமதிகளுக்கு முக்கியமாக இரும்பு, உருக்கு மற்றும் சீமெந்து போன்ற கட்டுமானப் பொருட்கள் மற்றும் பேருந்துக்கள், முச்சில்லுவண்டிகள் போன்ற போக்குவரத்துச் சாதனங்கள் என்பனவற்றின் இறக்குமதிகளே வழிவகுத்தன. தொலைத்தொடர்பூட்டல் கருவிகளின் இறக்குமதிகளிலிருந்தான அதிகரித்த பங்களிப்புக்களுடன் சேர்ந்து பொறி மற்றும் சாதனங்கள் மீதான இறக்குமதி செலவும் சிறிதளவால் அதிகரித்தன. எனினும், இடைநிலை பொருட்களின் மீதான செலவினம் கடுமையாக வீழ்ச்சியடைந்தமைக்கு

எரிபொருள் இறக்குமதிகள் மீதான செலவினம் மிகக் கடுமையாக வீழ்ச்சியடைந்தமையே முக்கிய காரணமாகும். எரிபொருள் இறக்குமதிகளின் வீழ்ச்சிக்கு மசகு எண்ணெய் மற்றும் சுத்திகரிக்கப்பட்ட பெற்றோலிய இறக்குமதிகளின் விலைகளில் ஏற்பட்ட வீழ்ச்சியும் சுத்திகரிக்கப்பட்ட பெற்றோலிய உற்பத்திகளின் இறக்குமதியளவில் ஏற்பட்ட வீழ்ச்சியும் காரணங்களாக அமைந்தன. கோதுமை மற்றும் சோளம் என்பவற்றின் இறக்குமதிகளில் ஏற்பட்ட வீழ்ச்சியும் இடைநிலைப் பொருட்களின் இறக்குமதிப் பெறுமதியில் ஏற்பட்ட வீழ்ச்சிக்குப் பங்களித்தன. எனினும், 2015 பெப்புருவரி மாதகாலப்பகுதியில் புடவை மற்றும் புடவைப் பொருட்கள், இரசாயன உற்பத்திகள், இறப்பர் மற்றும் இறப்பர் பொருட்கள் மற்றும் அடிப்படை உலோகங்கள் என்பவற்றின் மீதான இறக்குமதி செலவினம் முன்னைய ஆண்டின் தொடர்பான மாதத்துடன் ஒப்பிடுகையில் அதிகரித்தன.

2015இன் முதல் இரு மாதகாலப்பகுதியின் ஒன்றுசேர்ந்த இறக்குமதி செலவினம் ஐக்கிய அமெரிக்க டொலர் 3,211 மில்லியனுக்கு 4.4 சதவீத அதிகரிப்புடன் காணப்பட்ட வேளையில் முக்கிய இறக்குமதி மூலங்களான இந்தியா, சீனா, ஐக்கிய அமெரிக்கா, யப்பான் மற்றும் ஓமான் ஆகிய நாடுகள் மொத்த இறக்குமதிகளில் ஏறத்தாழ 61 சதவீதத்திற்கு வகைகூறின.

### அட்டவணை 1: ஏற்றுமதி மற்றும் இறக்குமதி செயலாற்றம்



**அட்டவணை 2 - இறக்குமதிகள் மீதான செலவினம்**

வகை	பெப். 2014 (ஐ.அ.டொ மில்.)	பெப். 2015 (ஐ.அ.டொ மில்.)	மாற்றம் (%)	சன. - பெப். 2014 (ஐ.அ.டொ மில்.)	சன. - பெப். 2015 (ஐ.அ.டொ மில்.)	மாற்றம் (%)
<b>1. நுகர்வுப் பொருட்கள்</b>	<b>223.8</b>	<b>352.5</b>	<b>57.5</b>	<b>477.4</b>	<b>749.8</b>	<b>57.1</b>
உணவு மற்றும் குடிவகைகள்	95.0	145.9	53.6	204.9	315.5	54.0
பால் உற்பத்திகள்	24.2	23.6	-2.5	62.4	38.0	-39.1
ஏனைய உணவு மற்றும் குடிபாணங்கள்	70.8	122.4	72.8	142.5	277.5	94.7
ஏனைய நுகர்வுப் பொருட்கள்	128.8	206.5	60.3	272.5	434.3	59.4
வாகனங்கள்	43.1	58.8	36.4	89.2	158.2	77.4
மருத்துவ மற்றும் மருந்தாக்கல்கள்	28.6	33.5	16.9	60.8	70.1	15.3
ஏனைய உணவல்லா நுகரக்கூடியவைகள்	57.1	114.3	100.1	122.5	206.0	68.1
<b>2. இடைநிலைப் பொருட்கள்</b>	<b>903.2</b>	<b>814.3</b>	<b>-9.8</b>	<b>1,937.9</b>	<b>1,656.0</b>	<b>-14.5</b>
எரிபொருள்	496.6	264.4	-46.8	987.8	553.6	-44.0
புடவை மற்றும் புடவைப் பொருட்கள்	152.5	211.1	38.4	346.1	411.1	18.8
இரசாயன உற்பத்திகள்	51.2	75.3	47.2	119.6	149.7	25.2
கோதுமை மற்றும் சோளம்	9.9	3.1	-68.8	49.7	24.4	-50.9
வளமாக்கி	20.0	19.8	-0.9	23.5	30.0	27.3
இறப்பரும் அது தொடர்பான பொருட்களும்	9.5	29.7	213.9	21.2	52.0	145.3
ஏனையவை	163.5	210.9	29.0	390.0	435.1	11.6
<b>3. முதலீட்டுப் பொருட்கள்</b>	<b>292.6</b>	<b>362.3</b>	<b>23.8</b>	<b>658.8</b>	<b>804.2</b>	<b>22.1</b>
பொறி மற்றும் கருவிகள்	171.1	173.4	1.4	368.0	414.0	12.5
கட்டடப் பொருட்கள்	81.8	118.1	44.5	203.7	227.3	11.6
போக்குவரத்துச் சாதனங்கள்	39.6	70.3	77.7	86.8	161.5	86.1
ஏனையவை	0.1	0.4	229.8	0.4	1.4	248.9
<b>4. வகைப்படுத்தப்படாத இறக்குமதிகள்</b>	<b>0.9</b>	<b>0.4</b>	<b>-50.6</b>	<b>1.7</b>	<b>1.3</b>	<b>-25.8</b>
<b>மொத்த இறக்குமதிகள்</b>	<b>1,420.4</b>	<b>1,529.5</b>	<b>7.7</b>	<b>3,075.9</b>	<b>3,211.2</b>	<b>4.4</b>

மூலங்கள்: இலங்கை பெற்றோலியக் கூட்டுத்தாபனம், லங்கா ஐஓசி பிஎல்சி  
இலங்கைச் சுங்கம், இலங்கை மத்திய வங்கி

**வர்த்தக மீதி**

2015 பெப்புருவரியில் வர்த்தகக் கணக்கின் பற்றாக்குறையானது 2014 பெப்புருவரியின் ஐ.அ.டொலர் 578 மில்லியனுடன் ஒப்பிடுகையில் ஐ.அ.டொலர் 638 மில்லியனுக்கு 10.4 சதவீதத்தால் விரிவடைந்தது. இதன்படி 2015 இன் முதல் இரண்டு மாதகாலப்பகுதியில் வர்த்தகக்கணக்கின் ஒன்று சேர்ந்த பற்றாக்குறை ஐ.அ.டொலர் 1,410 மில்லியனாக விளங்கியது.

## சுற்றுலாத் துறையிலிருந்தான வருவாய்கள்

2015 பெப்புருவரியில் சுற்றுலாப் பயணிகளின் வருகை ஆண்டுக்காண்டு அடிப்படையில் 2014 பெப்புருவரியின் 141,878 இலிருந்து 165,541 இற்கு 16.7 சதவீத வளர்ச்சியை பதிவு செய்தது. 2015 பெப்புருவரியில் சுற்றுலாவிலிருந்தான வருவாய்கள்<sup>1</sup> 2014இன் பெப்புருவரியில் காணப்பட்ட ஐ.அ.டொலர் 225.9 மில்லியனுடன் ஒப்பிடுகையில் ஐ.அ.டொலர் 263.5 மில்லியனுக்கு 16.7 சதவீதத்தால் அதிகரிக்குமான மதிப்பிடப்பட்டுள்ளது. இந்தியா, சீனா, ஐக்கிய இராச்சியம், ஜேர்மனி மற்றும் பிரான்ஸ் என்பன சுற்றுலாப் பயணிகளின் ஐந்து முக்கிய மூலங்களாக விளங்கி மாதகாலப்பகுதியில் சுற்றுலா பயணிகள் வருகையில் ஏறத்தாழ 94.2 சதவீதத்திற்கு வகைகூறின. அதேவேளை, 2015 மார்ச்சில் சுற்றுலாப்பயணிகளின் வருகைகள் ஆண்டுக்காண்டு அடிப்படையில் 157,051 க்கு 18.0 சதவீதத்தால் அதிகரித்ததுடன் ஆண்டின் முதல் காலாண்டுப் பகுதியில் மொத்த சுற்றுலாப்பயணிகளின் எண்ணிக்கை ஆண்டுக்காண்டு அடிப்படையில் 478,838க்கு 13.6 சதவீதத்தால் வளர்ச்சியடைந்தது. மேலும் 2015 மார்ச்சில் சுற்றுலாவிலிருந்தான வருவாய்கள் 2014 மார்ச்சில் பதிவுசெய்யப்பட்ட ஐ.அ.டொலர் 211.8 மில்லியனிலிருந்து ஐ.அ.டொலர் 250.0 மில்லியனுக்கு 18.0 சதவீதத்தால் அதிகரித்தது. ஒன்றுசேர்ந்த அடிப்படையில் 2015 இன் முதல் காலாண்டுப் பகுதியில் சுற்றுலாவிலிருந்தான வருவாய்கள் 2014 இன் இதையொத்த காலப்பகுதியுடன் ஒப்பிடுகையில் ஐ.அ.டொலர் 762.3 மில்லியனுக்கு 13.6 சதவீதமானதொரு வளர்ச்சியை பதிவுசெய்தது.

## தொழிலாளர் பணவனுப்பல்கள்

2015 பெப்புருவரியில் தொழிலாளர் பணவனுப்பல்கள் 2014 பெப்புருவரியில் காணப்பட்ட ஐ.அ.டொலர் 502.0 மில்லியனிலிருந்து 511.6 மில்லியனுக்கு 1.9 சதவீதத்தால் அதிகரித்தன. 2015 இன் முதல் இரண்டு மாதகாலப்பகுதியில் தொழிலாளர் பணவனுப்பல்கள் முன்னைய ஆண்டின் இதே காலப்பகுதியில் காணப்பட்ட ஐ.அ.டொலர் 1057.5 மில்லியனிலிருந்து 2.1 சதவீதத்தால் சிறிதளவு வீழ்ச்சியடைந்து ஐ.அ.டொலர் 1,035.2 மில்லியனாக விளங்கியது. எனினும், வெளிநாட்டில் வேலை செய்யும் இலங்கையர்கள் பண்டிகைக்காலத்தில் பணவனுப்பல்களை மேற்கொள்ளும் தன்மை காணப்படுவதனால் இத்தகைய பணவனுப்பல்கள் புத்தாண்டு பண்டிகை காலப்பகுதியில் உயர்ந்தளவானதொரு வீதத்தில் அதிகரிக்குமென எதிர்பார்க்கப்படுகிறது.

## நிதியியல் பாய்ச்சல்கள்

2015இன் முதல் இரண்டு மாதகாலப்பகுதியில், அரசினால் பெற்றுக்கொள்ளப்பட்ட நீண்டகாலக் கடன்கள் ஐ.அ.டொலர் 140.6 மில்லியன்களாக விளங்கியதுடன் இது, 2014 இன் இதையொத்த காலப்பகுதியுடன் ஒப்பிடுகையில் 31.4 சதவீதம் கொண்டதொரு வீழ்ச்சியாகும். அதேவேளை, அரசு பிணையங்கள் சந்தையின் வெளிநாட்டு முதலீடுகள் 2015 மே 6ஆம் நாளன்று தேறிய அடிப்படையில் ஐ.அ.டொலர் 2<sup>1</sup>0.9 மில்லியன் கொண்ட உட்பாச்சலொன்றை பதிவு செய்தது மேலும் கொழும்பு பங்கு பரிவர்த்தனையிலுள்ள இரண்டாம் தரச்சந்தையில் வெளிநாட்டு முதலீடுகள் 2015 மே 6 ஆம் நாளளவில் ஐ.அ.டொலர் 24.1 மில்லியன் கொண்ட தேறிய உட்பாய்ச்சலை பதிவு செய்தன.

<sup>1</sup> இலங்கை சுற்றுலா அபிவிருத்திச் சபையின், சராசரித் தங்கியிருக்கும் காலம் மற்றும் நாளொன்றிற்கான சராசரிச் செலவு தொடர்பான 2015ஆம் ஆண்டிற்கான மதிப்பீடுகள் பற்றிய அளவீடு பெருமளவிற்கு தற்காலிகமானவையாகவும் திருத்தப்படக் கூடியனவாகவுமருக்கும்.

## திரண்ட சென்மதி நிலுவை நிலைமை

2015இன் முதல் இரண்டு மாதகாலப்பகுதியில் திரண்ட சென்மதி நிலுவை 2014இன் தொடர்பான காலப்பகுதியில் காணப்பட்ட ஐ.அ.டொலர் 809.9 மில்லியன் கொண்ட மிகையுடன் ஒப்பிடுகையில் ஐ.அ.டொலர் 692.1 மில்லியன் கொண்ட பற்றாக்குறையை பதிவு செய்தது.

## பன்னாட்டு ஒதுக்குகள்

வெளிநாட்டு நாணயப் படுகடன் தீர்ப்பனவு கொடுப்பனவுகளின் பேரில் ஐ.அ.டொலர் 1.5 பில்லியன் வெளிப்பாய்ச்சல்கள் காணப்பட்டமைக்கிடையிலும் (ப.நா.நிதியம் - துணைநில் ஒழுங்கு கொடுப்பனவுகள் மற்றும் நாட்டிற்கான முறிகளின் தீர்ப்பனவிற்கான பகுதியளவிலான பங்களிப்புக்கள் உட்பட) இலங்கையின் மொத்த அலுவல்சார் ஒதுக்குகள் 2015 மார்ச்சு இறுதியில் ஐ.அ.டொலர் 6.8 பில்லியனாக விளங்கி 4.3 மாத இறக்குமதிகளுக்கு சமனாக இருக்குமென மதிப்பிடப்பட்டது. அதேவேளை, இலங்கை மற்றும் இந்தியா போன்ற நாடுகளுக்கிடையிலான நாணய பரஸ்பர பரிமாற்றல் உடன்படிக்கையிலிருந்து கிடைத்த ஐ.அ.டொலர் 400 மில்லியன் பெறுகைகளின் மூலம் இது, 2015 ஏப்பிரல் 30ஆம் நாளளவில் ஐ.அ.டொலர் 7.4 பில்லியனுக்கு அதிகரிக்குமென மதிப்பிடப்பட்டது. மேலும், மொத்த அலுவல்சார் ஒதுக்குகளையும் வைப்புக்களையும் உள்ளடக்கிய மொத்த வெளிநாட்டுச் சொத்துக்கள் 2015 பெப்புருவரி இறுதியில் ஐ.அ.டொலர் 9.0 பில்லியனாக விளங்கி 5.5 மாத இறக்குமதிகளுக்கு சமனானதாக விளங்கியது. 2015 ஏப்பிரல் ஆரம்பத்திலிருந்து ஒதுக்குகள் அதிகரித்துக் கொண்டுவருவதனை இலங்கை மத்திய வங்கி அவதானித்திருப்பதுடன், ஆண்டின் முதல் காலாண்டு பகுதியில் நிலவிய வீழ்ச்சியடைந்த போக்கினையும் இது மாற்றியுள்ளது. இதன் காரணமாக, ஏனைய சிரமமான முதலீட்டுப்பாய்ச்சல்களுடன் இலங்கை மற்றும் இந்தியாவிற்குமிடையிலான நாணய பரஸ்பர பரிமாற்றல்களிலிருந்து எதிர்பார்க்கப்படும் ஐ.அ.டொலர் 1.1 பில்லியன் பெறுகைகளின் மிகுதிப் பங்கும் சேர்ந்து மொத்த அலுவல்சார் ஒதுக்குகளை அடுத்த சில மாதங்களில் உயர்ந்ததொரு மட்டத்திற்கு மேலும் அதிகரிக்குமென எதிர்பார்க்கப்படுகிறது.

## செலாவணி வீத நடத்தை

இவ்வாண்டு மே 5 வரையிலான இவ்வாண்டு காலப்பகுதியில் ரூபா ஐ.அ.டொலருக்கெதிராக 1.5 சதவீதத்தினால் தேய்வடைந்தது. எனினும், குறுக்கு நாணயச் செலாவணி வீத அசைவுகளின் அடிப்படையில் இலங்கை ரூபா யூரோவிற்கெதிராக 7.5 சதவீதத்தினாலும் ஸ்ரேலிங் பவுனுக்கெதிராக 1.4 சதவீதத்தினாலும் கனேடிய டொலருக்கெதிராக 2.9 சதவீதத்தினாலும் அவுஸ்திரேலிய டொலருக்கெதிராக 3.1 சதவீதத்தினாலும் உயர்வடைந்த வேளையில் இக்காலப்பகுதியில் இந்திய ரூபாவிற்கெதிராக 1.2 சதவீதத்தினாலும் யப்பானிய யென்நிற்கெதிராக 0.9 சதவீதத்தினாலும் தேய்வடைந்தது.

**அட்டவணை 3: வெளிநாட்டுத்துறைச் செயலாற்றத்தின் தொகுப்பு <sup>(அ)</sup>**

வகை	பெப். 2014 (ஐ.அ.டொ மில்)	பெப். 2014 (ஐ.அ.டொ மில்)	மாற்றம் (%)	சன - பெப். 2014 (ஐ.அ.டொ மில்)	சன - பெப். 2014 (ஐ.அ.டொ மில்)	மாற்றம் (%)
ஏற்றுமதிகள்	842.4	891.4	5.8	1,746.3	1,801.1	3.1
இறக்குமதிகள்	1,420.4	1,529.5	7.7	3,075.9	3,211.2	4.4
வர்த்தக மீதி (மிகை(+)/ குறை (-))	-578.1	-638.2	10.4	-1,329.6	-1,410.0	6.0
சுற்றுலாவிலிருந்தான வருவாய்கள்	225.9 (ஆ)	263.5	16.7	459.2(ஆ)	512.3	11.6
தொழிலாளர் பணவனுப்பல்கள்	502.0	511.6	1.9	1,057.5	1,035.2	-2.1
கொழும்பு பங்குப் பரிவர்த்தனைக்கான உட்பாய்ச்சல்கள் (தேறிய) (இ)	-38.9	10.5	126.9	-27.1	11.3	141.8
அரசாங்கத்திற்கான உட்பாய்ச்சல்கள் (ஈ)	213.9	160.6	-24.9	1,588.9	353.0	-77.8
இதில்,						
தி.உண்டியல்கள் மற்றும் தி.முறிகள்	120.5	109.2	-9.4	381.0	190.4	-50.0
நாட்டிற்கான பன்னாட்டு முறிகள்	-	-	-	1,000.0	-	
நீண்ட காலக் கடன்கள்	92.7	51.3	-44.6	204.9	153.7	-25.0

மூலங்கள்: இலங்கைச் சங்கம்  
இலங்கை மத்திய வங்கி

(அ) தற்காலிகமானது.

(ஆ) திருத்தப்பட்டது.

(இ) இரண்டாந்தரம் மற்றும் முதலிலைச் சந்தைக் கொடுக்கல்வாங்கல்கள் உள்ளடக்கப்பட்டுள்ளது.

(ஈ) அரசாங்கத்திற்கான உட்பாய்ச்சல்கள், அரசாங்கத்திற்கான மூலதனம் மற்றும் நடைமுறை மாற்றல்கள், திறைசேரி உண்டியல்கள், திறைசேரி முறிகள், நாட்டிற்கான பன்னாட்டு முறிகள் என்பனவற்றின் விற்பனையிலிருந்தான உட்பாய்ச்சல்கள் மற்றும் அரசாங்கத்தின் நீண்ட காலக் கடன்கள் என்பனவற்றை உள்ளடக்குகின்றன.