



ශ්‍රී ලංකා මහ බැංකුව
இலங்கை மத்திய வங்கி
CENTRAL BANK OF SRI LANKA

தொடர்புட்டல் திணைக்களம்

30, ஜனாதிபதி மாவத்தை, கொழும்பு 01, இலங்கை.

தொலைபேசி: 2477424, 2477423, 2477311

தொலைநகல்: 2346257, 2477739

மின்னஞ்சல்: dcommunications@cbsl.lk, communications@cbsl.lk

வெப்தளம்: www.cbsl.gov.lk

பத்திரிகை வெளியீடு

வெளியிடுபவர்

பொருளாதார ஆராய்ச்சித் திணைக்களம்

திகதி

07.01.2016

வெளிநாட்டுத் துறைச் செயலாற்றம் - ஒத்தோபர் 2015

பொதுநோக்கு

இலங்கையின் வெளிநாட்டுத் துறை, 2015 ஒத்தோபர் மாதத்தில் குறைவான வர்த்தகப் பற்றாக்குறை, சுற்றுலா வருவாய்களில் தொடர்ச்சியாக ஏற்பட்ட அதிகரிப்பு மற்றும் தொழிலாளர் பணவனுப்பல்களில் காணப்பட்ட மிதமான அதிகரிப்பு என்பவற்றின் காரணமாக மிதமான செயலாற்றத்தினைப் பிரதிபலித்தது. அண்மைய மாதங்களில் இறக்குமதிகளில் மெதுவான தன்மை காணப்பட்ட போதும் 2015 ஒத்தோபர் இறுதியில் ஒன்றுசேர்ந்த வர்த்தகப் பற்றாக்குறை 2.5 சதவீதத்தினால் அதிகரித்தமைக்கு குறைவடைந்த உலகளாவிய கேள்வியின் விளைவாக ஏற்றுமதிச் செயலாற்றம் தாழ்வற்றமையே முக்கிய காரணமாகும். 2015 ஒத்தோபர் இறுதியில் மொத்த அலுவல்சார் ஒதுக்குகள் ஐ.அ.டொலர் 6.5 பில்லியனாக விளங்கியதுடன், இது 9வது நாட்டிற்கான பன்னாட்டு முறி வழங்கலிலிருந்து கிடைத்த பெறுகைகள் மற்றும் ஏனைய நாணய உட்பாய்ச்சல்கள் என்பனவற்றின் காரணமாக 2015 நவம்பரில் ஐ.அ.டொலர் 7.3 பில்லியனுக்கு அதிகரித்தது.

ஏற்றுமதிச் செயலாற்றம்

2015 ஒத்தோபரில் ஏற்றுமதிகளிலிருந்தான வருவாய்கள் ஐ.அ.டொலர் 847.3 மில்லியனாக விளங்கி ஆண்டிற்கு ஆண்டு அடிப்படையில் 6.0 சதவீதத்தினால் வீழ்ச்சியடைந்து, நலிவடைந்த உலகளாவிய கேள்வியின் முக்கிய காரணமாக அனைத்து முக்கிய வகை ஏற்றுமதிகளிலிருந்தான வருவாய்கள் தாழ்வடைந்தமையைப் பிரதிபலித்தன. ஏற்றுமதிகளில் ஏற்பட்ட ஒட்டுமொத்த வீழ்ச்சிக்கு தேயிலை, இறப்பர் உற்பத்திகள் மற்றும் ஆடைகளின் ஏற்றுமதிகள் பெருமளவிற்கு காரணமாக அமைந்தன. ருஷ்யா மற்றும் மத்திய கிழக்கிலிருந்தான தேயிலைக்கான கேள்வி தொடர்ந்தும் வீழ்ச்சியடைந்தமை, ஆண்டிற்கு ஆண்டு அடிப்படையில் 2015 ஒத்தோபரில் ஏற்றுமதி வருவாய்கள் 11.2 சதவீதத்தினால் குறிப்பிடத்தக்களவிற்கு குறைவடைந்தமைக்கு முக்கிய காரணமாக அமைந்தது. இதன் விளைவாக தேயிலையின் சராசரி ஏற்றுமதி விலைகள் 2014 ஒத்தோபரில் பதிவு செய்யப்பட்ட கி.கிறாமொன்றிற்கான ஐ.அ.டொலர் 4.93 உடன் ஒப்பிடுகையில் கி.கிறாமொன்றிற்கு ஐ.அ.டொலர் 4.11இற்கு 16.7 சதவீதத்தினால் வீழ்ச்சி கண்டன. மொத்த ஏற்றுமதிகளில் ஏறத்தாள 43 சதவீதத்திற்கு பங்களித்த ஆடைகளிலிருந்தான ஏற்றுமதி வருவாய்கள் 2015 ஒத்தோபரில் 3.6 சதவீதத்தினால் வீழ்ச்சியடைந்து ஐரோப்பிய ஒன்றியச் சந்தைகளுக்கான ஏற்றுமதிகள் குறிப்பிடத்தக்களவிற்கு குறைவடைந்தமையினைப் பிரதிபலித்தன. இறப்பர் உற்பத்திகளின்

ஏற்றுமதிகளிலிருந்தான வருவாய்கள் தொடர்ச்சியாக நலிவடைந்து, ஆண்டிற்கு ஆண்டு அடிப்படையில் ஒத்தோபரில் 18.7 சதவீதம் கொண்ட வீழ்ச்சியைப் பதிவுசெய்து, உலகளாவிய கேள்வியில் காணப்பட்ட கணிசமான குறைப்பினைக் பதிவுசெய்தது. இரத்தினக்கற்கள், வைரங்கள் மற்றும் ஆபரணங்கள், பெற்றோலிய உற்பத்திகள் மற்றும் கடலுணவு என்பனவற்றிலிருந்தான தாழ்ந்த ஏற்றுமதி வருவாய்களும் ஏற்றுமதிகளின் ஒட்டுமொத்த வீழ்ச்சிக்கு குறிப்பிடத்தக்களவிற்கு பங்களித்தன. எனினும், வாசனைத்திரவியங்களின் ஏற்றுமதிகளிலிருந்தான வருவாய்கள் ஆண்டின் இந்நாள் வரை தொடர்ச்சியான வளர்ச்சியினைப் பதிவு செய்தன.

ஒன்றுசேர்ந்த அடிப்படையில், 2015இன் முதல் பத்து மாத காலப்பகுதியில் ஏற்றுமதிகளிலிருந்தான வருவாய்கள் ஐ.அ.டொலர் 8843 மில்லியனுக்கு 3.9 சதவீதினால் வீழ்ச்சியடைந்து தேயிலை, இறப்பர் உற்பத்திகள் மற்றும் கடலுணவு ஏற்றுமதிகளிலிருந்தான வருமதிகள் குறிப்பிடத்தக்களவிற்கு வீழ்ச்சியடைந்தமையினைப் பிரதிபலித்தன. 2015இன் முதல் பத்து மாத காலப்பகுதியில் இலங்கையின் வணிக ஏற்றுமதிகளுக்கான முன்னணிச் சந்தைக்கான ஐக்கிய அமெரிக்க, ஐக்கிய இராச்சிய, இந்தியா, சேர்மனி மற்றும் இத்தாலி என்பன விளங்கி மொத்த ஏற்றுமதிகளில் ஏறத்தாள 51 சதவீதத்திற்கு வகைகூறின.

அட்டவணை 1 – ஏற்றுமதிகளிலிருந்தான வருவாய்கள்

வகை	ஒத்தோபர்	ஒத்தோபர்	மாற்றம் (%)	சன.-ஒத்.	சன.-ஒத்.	மாற்றம் (%)
	2014 (ஐ.அ.டொ. மில்)	2015 (ஐ.அ.டொ. மில்)		2014 (ஐ.அ.டொ. மில்)	2015 (ஐ.அ.டொ. மில்)	
1. கைத்தொழில் ஏற்றுமதிகள்	666.7	626.9	(6.0)	6,825.8	6,709.4	(1.7)
புடவைகள் மற்றும் ஆடைகள்	398.4	386.7	(2.9)	4,058.2	4,016.6	(1.0)
இறப்பர் உற்பத்திகள்	77.8	63.2	(18.7)	747.3	646.7	(13.5)
இரத்தினக்கற்கள், வைரங்கள் மற்றும் ஆபரணங்கள்	34.9	27.0	(22.6)	336.3	270.5	(19.6)
பெற்றோலிய உற்பத்திகள்	26.6	18.8	(29.3)	283.8	325.9	14.8
உணவு குடிவகைகள் மற்றும் புகையிலை	20.7	23.0	11.1	239.5	218.5	(8.8)
கால்நடை உற்பத்தி	3.2	6.7	110.7	54.0	64.8	20.1
அச்சுக் கைத்தொழில் உற்பத்தி	0.6	2.8	336.8	43.8	40.6	(7.4)
ஏனையவை	104.6	98.7	(5.6)	1,062.9	1,125.9	5.9
2. வேளாண்மை ஏற்றுமதிகள்	231.1	217.5	(5.9)	2,311.4	2,091.0	(9.5)
தேயிலை	134.3	119.3	(11.2)	1,351.0	1,126.8	(16.6)
தெங்கு	35.0	32.1	(8.2)	302.3	304.7	0.8
வாசனைத் திரவியம்	24.5	36.7	50.0	212.9	323.0	51.7
சிறு வேளாண்மை உற்பத்தி	13.3	10.0	(25.2)	127.9	128.0	0.1
கடலுணவு	16.7	12.1	(27.3)	210.8	134.6	(36.1)
ஏனையவை	7.4	7.3	(0.2)	106.5	73.8	(30.6)
3. கனிமங்கள் மற்றும் ஏனையவை	4.0	2.9	(28.9)	66.7	43.0	(35.4)
மொத்த ஏற்றுமதிகள்	901.8	847.3	(6.0)	9,203.8	8,843.4	(3.9)

மூலங்கள்: இலங்கைச் சுங்கம்,

தேசிய இரத்தினக்கல் மற்றும் ஆபரணங்கள் அதிகாரசபை,

இலங்கை பெற்றோலியக் கூட்டுத்தாபனம் மற்றும் ஏனைய பெற்றோலிய ஏற்றுமதியாளர்கள்,

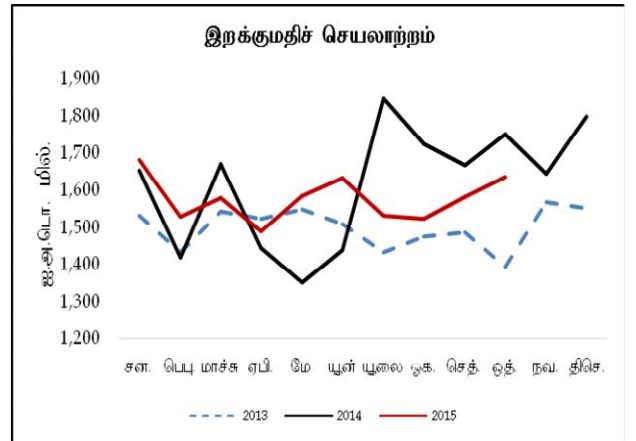
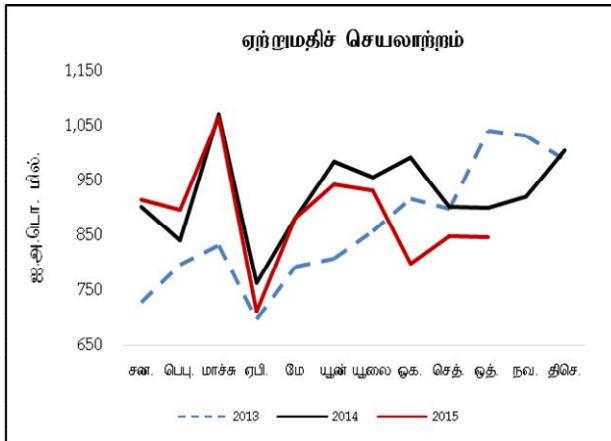
இலங்கை மத்திய வங்கி

இறக்குமதிச் செயலாற்றம்

முதல் மூன்று மாதங்களிலும் பதிவு செய்யப்பட்ட வீழ்ச்சியடைந்து செல்லும் போக்குகளின் தொடர்ச்சியாக, இறக்குமதிகள் மீதான செலவினம், ஆண்டிற்கு ஆண்டு அடிப்படையில், 2015 ஒத்தோபரில் ஐ.அ.டொலர் 1638.3 மில்லியனுக்கு 6.4 சதவீதத்தினால் குறைவடைந்தது. இவ்வீழ்ச்சிக்கான பெரும் பங்களிப்பு எரிபொருள் இறக்குமதிகள், அதனைத் தொடர்ந்து அரிசி மற்றும் புடவை, புடவைப் பொருட்கள் என்பனவற்றிலிருந்து கிடைத்தது. மசகு எண்ணெய் மற்றும் சுத்திகரிக்கப்பட்ட பெற்றோலியம் ஆகிய இரண்டினதும் இறக்குமதி அளவுகளில் அதிகரிப்புக் காணப்பட்ட போதும் 2015 ஒத்தோபரில் எரிபொருள் இறக்குமதிச் செலவு 30.5 சதவீதத்தினால் வீழ்ச்சியடைந்து எண்ணெய் விலைகளில் ஏற்பட்ட கணிசமான வீழ்ச்சியினைப் பிரதிபலித்தது. 2015 ஒத்தோபரில் மசகெண்ணெய்யின் சராசரி இறக்குமதி விலை 2014 ஒத்தோபரில் பதிவு செய்யப்பட்ட பீப்பாய் ஒன்றிற்கான ஐ.அ.டொலர் 99.4 உடன் ஒப்பிடுகையில் பீப்பாய் ஒன்றிற்கு ஐ.அ.டொலர் 49.3இற்கு வீழ்ச்சியடைந்தது. ஆடை ஏற்றுமதிகளில் பதிவு செய்யப்பட்ட குறைப்புடன் இசைந்து செல்லும் விதத்தில் புடவைகள் மற்றும் புடவைப் பொருட்கள் மீதான இறக்குமதிச் செலவினம் இம்மாத காலப்பகுதியில் 21.0 சதவீதத்தினால் வீழ்ச்சியடைந்தது. அரிசி இறக்குமதிகள், ஆண்டிற்கு ஆண்டு அடிப்படையில் 2015 ஒத்தோபரில் ஏறத்தாள 98 சதவீதத்தினால் குறைவடைந்து, தாழ்ந்த உள்நாட்டு நிரம்பலின் காரணமாக முன்னைய ஆண்டில் பதிவு செய்யப்பட்ட குறிப்பிடத்தக்க உயர்ந்த அரிசி இறக்குமதிகளின் தளத் தாக்கத்தினைப் பிரதிபலித்தது. அதேவேளை, கோதுமை மற்றும் வைரங்களின் இறக்குமதிகளும் கணிசமானளவு வீழ்ச்சி கண்டன. எனினும், நீண்ட கால நுகர்வுப் பொருட்களின் இறக்குமதிகள் 2015 ஒத்தோபரில் தொடர்ந்தும் அதிகரித்தமைக்கு தனியான உந்து ஊர்திகளே முக்கிய தூண்டுதலாக அமைந்தன. உந்து ஈருருளிகளின் இறக்குமதியில் வீழ்ச்சி பதிவு செய்யப்பட்ட போதும் உந்து ஊர்திகளின் இறக்குமதியில் ஏற்பட்ட உயர்ந்த வளர்ச்சியின் காரணமாக தனிப்பட்ட உந்து ஊர்திகளின் இறக்குமதி மீதான செலவினம் ஆண்டிற்கு ஆண்டு அடிப்படையில் 23.6 சதவீதத்தினால் அதிகரித்தது. மேலும் 2015 ஒத்தோபரில் முச்சில்லு வண்டிகளின் இறக்குமதிகளும் இருமடங்கிற்கும் கூடுதலாக அதிகரித்தன.

2015இன் முதல் பத்து மாத காலப்பகுதியில், இறக்குமதிகள் மீதான செலவினம் ஐ.அ.டொலர் 15870 மில்லியனுக்கு 1.2 சதவீதத்தினால் குறைவடைந்தமைக்கு இடைநிலைப்பொருட்களின் இறக்குமதிகள் மீதான செலவினம் 15.8 சதவீதத்தினால் குறைவடைந்தமையே முக்கியமாக வழிவகுத்தது. 2015 சனவரியிலிருந்து ஒத்தோபர் வரையான காலப்பகுதியில் முக்கியமான இறக்குமதி நாடுகளாக இந்தியா, சீனா, யப்பான், ஐக்கிய அரபு எமிரேட்ஸ் மற்றும் சிங்கப்பூர் என்பன விளங்கி மொத்த இறக்குமதிகளில் ஏறத்தாள 60 சதவீதத்திற்கு வகைகூறின.

வரைபடம் 1: ஏற்றுமதி மற்றும் இறக்குமதிச் செயலாற்றம்



மூலங்கள்: இலங்கைச் சுங்கம்
இலங்கை மத்திய வங்கி

அட்டவணை 2 - இறக்குமதிகள் மீதான செலவினம்

வகை	ஓத்தோபர்	ஓத்தோபர்	மாற்றம்	சன.-ஓத்.	சன.-ஓத்.	மாற்றம்
	2014	2015		2014	2015	
	(ஐ.அ.டொ. மில்)	(ஐ.அ.டொ. மில்)	(%)	(ஐ.அ.டொ. மில்)	(ஐ.அ.டொ. மில்)	(%)
1. நுகர்வுப் பொருட்கள்	411.5	403.9	(1.8)	3,065.3	3,938.7	28.5
உணவு மற்றும் குடிவகைகள்	169.4	110.9	(34.5)	1,316.7	1,350.8	2.6
தானியங்கள் மற்றும் ஆலைக் கைத்தொழில் பொருட்கள்	58.4	2.6	(95.5)	192.6	145.9	(24.2)
பால் உற்பத்திகள்	28.2	19.4	(31.3)	292.6	208.0	(28.9)
கடல் உணவு	13.7	19.1	39.0	116.4	172.8	48.5
ஏனைய உணவு மற்றும் குடிவகைகள்	69.0	69.8	1.2	715.1	824.0	15.2
உணவல்லாத நுகர்வுப் பொருட்கள்	242.1	293.0	21.0	1,748.6	2,587.9	48.0
மருந்து மற்றும் மருந்தகப் பொருட்கள்	33.7	41.5	23.4	313.9	383.6	22.2
வாகனங்கள்	117.7	145.5	23.6	691.1	1,176.4	70.2
ஏனைய உணவல்லாத நுகரக் கூடியவைகள்	90.7	105.9	16.8	743.5	1,028.0	38.3
2. இடைநிலைப் பொருட்கள்	941.7	820.6	(12.9)	9,551.3	8,046.8	(15.8)
எரிபொருள்	329.1	228.7	(30.5)	4,072.9	2,244.3	(44.9)
புடவைகள் மற்றும் ஆடைப் பொருட்கள்	217.3	171.6	(21.0)	1,886.1	1,887.2	0.1
கோதுமை மற்றும் சோளம்	35.1	14.4	(59.0)	342.1	302.6	(11.5)
கனிம பொருட்கள்	10.2	31.9	212.2	178.3	210.0	17.8
வளமாக்கி	23.2	40.0	72.5	194.0	240.8	24.1
அடிப்படை உலோகங்கள்	35.1	48.9	39.5	391.0	399.7	2.2
பிளாத்திக்கு மற்றும் அதன் பகுதிகள்	18.4	30.1	63.7	141.2	236.3	67.4
இரசாயனப் பொருட்கள்	68.3	78.9	15.6	649.1	732.2	12.8
ஏனையவை	205.0	176.0	(14.1)	1,696.6	1,793.6	5.7
3. முதலீட்டுப் பொருட்கள்	396.2	413.1	4.3	3,344.0	3,780.1	13.0
பொறி மற்றும் கருவிகள்	197.6	209.5	6.0	1,743.9	1,859.2	6.6
கட்டிடப் பொருட்கள்	135.2	126.2	(6.7)	1,083.7	1,090.8	0.7
போக்குவரத்துச் சாதனங்கள்	62.9	76.6	21.7	513.7	826.0	60.8
ஏனையவை	0.5	0.8	75.4	2.8	4.2	50.7
4. வகைப்படுத்தப்படாதவை	0.8	0.7	(10.4)	11.8	14.0	18.4
மொத்த இறக்குமதிகள்	1,750.2	1,638.3	(6.4)	15,972.5	15,779.6	(1.2)

மூலங்கள்: இலங்கைச் சுங்கம்

இலங்கை பெற்றோலியக் கூட்டுத்தாபனம் மற்றும் லங்கா ஐ.ஓ.சி.

இலங்கை மத்திய வங்கி

வர்த்தக மீதி

2015 ஒத்தோபரில் வர்த்தகக் கணக்கின் பற்றாக்குறை 2014 ஒத்தோபரின் ஐ.அ.டொலர் 848 மில்லியனுடன் ஒப்பிடுகையில் ஐ.அ.டொலர் 791 மில்லியனுக்கு 6.8 சதவீதத்தினால் சுருக்கமடைந்தது. எனினும், 2015இன் முதல் பத்துமாத காலப்பகுதிக்கான வர்த்தகப்பற்றாக்குறை ஐ.அ.டொலர் 6936 மில்லியனுக்கு 2.5 சதவீதத்தினால் அதிகரித்தது.

சுற்றுலாத் துறையிலிருந்தான வருவாய்கள்

2015 நவம்பரில் சுற்றுலாப் பயணிகளின் வருகைகள் 144,147 இனை அடைந்ததன் மூலம் அதன் வளர்ச்சி உத்வேகத்தினைத் தொடர்ந்ததுடன், இம்மாத காலப்பகுதியில் 20.4 சதவீதம் கொண்ட வளர்ச்சியையும் பிரதிபலித்தது. ஆண்டின் முதல் பதினொரு மாத காலப்பகுதியில் சுற்றுலாப் பயணிகளின் மொத்த வருகைகள் 1,592,266 ஆக விளங்கி 2014இன் இதே காலப்பகுதியினை விட 18.1 சதவீதத்திற்கும் கூடுதலான வளர்ச்சியைக் காட்டியது. சுற்றுலாப் பயணிகள் வருகை தரும் முதல் பத்து நாட்களிடையே இந்தியாவும் சீனாவும் முன்னணி நாடுகளாக விளங்கியதுடன், இந்தியாவும் சீனாவும் இக்காலப்பகுதியின் சுற்றுலாப் பயணிகளின் வருகையில் முறையே 29.7 சதவீதம் மற்றும் 68.9 சதவீதம் கொண்ட உயர்ந்த வளர்ச்சியைப் பதிவு செய்தன.

சுற்றுலாப் பயணிகளின் வருகைகளில் அவதானிக்கப்பட்ட வளர்ச்சியடைந்து செல்லும் போக்கினைப் பிரதிபலிக்கின்ற விதத்தில் சுற்றுலாவிலிருந்தான வருவாய்களும் 2015 நவம்பரில்¹ ஐ.அ.டொலர் 229.5 மில்லியனுக்கு 20.4 சதவீதம் கொண்ட குறிப்பிடத்தக்க வளர்ச்சியை (ஆண்டிற்கு ஆண்டு) பதிவுசெய்தன. முதல் பதினொரு மாத காலப்பகுதியில் சுற்றுலாவிலிருந்தான ஒன்றுசேர்ந்த வருவாய்கள், 2014 இன் தொடர்பான காலப்பகுதியில் பதிவு செய்யப்பட்ட ஐ.அ.டொலர் 2146.7 மில்லியனுடன் ஒப்பிடுகையில் ஐ.அ.டொலர் 2534.8 மில்லியனுக்கு 18.1 சதவீதத்தினால் அதிகரித்திக்குமென மதிப்பிடப்பட்டது.

தொழிலாளர் பணவனுப்பல்கள்

2015 ஒத்தோபரில் தொழிலாளர் பணவனுப்பல்களிலிருந்தான வெளிநாட்டுச் செலாவணி உட்பாய்ச்சல்கள் ஐ.அ.டொலர் 605.1 மில்லியனாக விளங்கி 2014 ஒத்தோபரில் ஐ.அ.டொலர் 600.1 மில்லியனுடன் ஒப்பிடுகையில் 0.8 சதவீதம் கொண்ட சிறிதளவு அதிகரிப்பினைப் பதிவு செய்தது. ஆண்டின் முதல் பத்து மாத காலப்பகுதியில் தொழிலாளர் பணவனுப்பல்கள் 2014இன் தொடர்பான காலப்பகுதியில் ஐ.அ.டொலர் 5689.7 மில்லியனிலிருந்து ஐ.அ.டொலர் 5787.3 மில்லியனுக்கு 1.7 சதவீதத்தினால் அதிகரித்தன.

நிதியியல் பாய்ச்சல்கள்

2015இன் முதல் பதினொரு மாத காலப்பகுதியில், அரசு பிணையங்கள் சந்தையின் வெளிநாட்டு முதலீடுகள் 2014இன் தொடர்பான காலப்பகுதியில் காணப்பட்ட ஐ.அ.டொலர் 104.5 மில்லியன் கொண்ட தேறிய வெளிப்பாய்ச்சல்களுடன் ஒப்பிடுகையில் ஐ.அ.டொலர் 1092.2 மில்லியன் கொண்ட தேறிய வெளிப்பாய்ச்சலைப் பதிவுசெய்தன. 2015 நவம்பர் வரை கொழும்புப் பங்குச் சந்தை ஐ.அ.டொலர் 7.5 மில்லியன் கொண்ட தேறிய உட்பாய்ச்சலை பதிவு செய்தது. இது இரண்டாந்தரச் சந்தையிலிருந்தான ஐ.அ.டொலர் 27.7 மில்லியன் கொண்ட வெளிநாட்டு முதலீடுகளின் தேறிய வெளிப்பாய்ச்சலையும் ஐ.அ.டொலர் 35.2 மில்லியன் கொண்ட முதலாந்தரச் சந்தைக்கான தேறிய உட்பாய்ச்சலையும் உள்ளடக்கியிருந்தது. ஐக்கிய அமெரிக்காவில் வட்டி வீதம் உயரும் என்ற எதிர்பார்ப்பின் காரணமாக சொத்துப்பட்டியல்கள் மீள சமநிலைப்படுத்தப்பட்டு வருவதன் விளைவாக கடந்த ஒரு சில மாதங்களாக வெளிநாட்டு முதலீடுகள் குறைந்தளவிலேயே காணப்பட்டன. 2015இன் முதல் பத்து மாத காலப்பகுதியில், அரசிற்கான நீண்ட காலக் கடன்கள் 2014இன் தொடர்பான காலப்பகுதியில் பதிவு செய்யப்பட்ட ஐ.அ.டொலர் 737.9 மில்லியன் கொண்ட

¹ இலங்கை சுற்றுலா அபிவிருத்திச் சபையின், சராசரித் தங்கியிருக்கும் காலம் மற்றும் நாளொன்றிற்கான சராசரிச் செலவு தொடர்பான 2015ஆம் ஆண்டிற்கான மதிப்பீடுகள் பற்றிய அளவீடு பெருமளவிற்கு தற்காலிகமானவையாகவும் திருத்தப்படக்கூடியனவாகவுமிருக்கும்.

தேறிய உட்பாய்ச்சலுடன் ஒப்பிடுகையில் ஐ.அ.டொலர் 182.2 மில்லியன் கொண்ட தேறிய உட்பாய்ச்சலைப் பதிவு செய்தன.

திரண்ட சென்மதி நிலுவை நிலைமை

2015இன் முதல் பத்து மாத காலப்பகுதியில் திரண்ட சென்மதி நிலுவை, 2014இன் தொடர்பான காலப்பகுதியில் பதிவு செய்யப்பட்ட ஐ.அ.டொலர் 1761.1 மில்லியன் கொண்ட மிகையுடன் ஒப்பிடுகையில் ஐ.அ.டொலர் 2337.2 மில்லியன் கொண்ட பற்றாக்குறையினைப் பதிவு செய்யுமென மதிப்பிடப்பட்டது.

பன்னாட்டு ஒதுக்குகளுக்கும் செலாவணி வீத அசைவுகளும்

2015 ஒத்தோபர் இறுதியில் இலங்கையின் மொத்த அலுவல்சார் ஒதுக்குகள் ஐ.அ.டொலர் 6.5 பில்லியனாக விளங்கி 4.0 மாத இறக்குமதிகளுக்கு சமனானதாகக் காணப்பட்டதுடன் மொத்த வெளிநாட்டுச் சொத்துக்கள் ஐ.அ.டொலர் 8.0 பில்லியனாக விளங்கி 5.0 மாத இறக்குமதிகளுக்குச் சமனானதாகக் காணப்பட்டது. அதேவேளை, செலாவணி வீதத்தினை நிர்ணயிப்பதில் பெருமளவு நெகிழ்ச்சியை அனுமதிப்பதற்காக 2015 செப்டெம்பர் 04ஆம் நாளன்று மத்திய வங்கியினால் மேற்கொள்ளப்பட்ட தீர்மானத்தினைத் தொடர்ந்து இலங்கை ரூபா 6.64 சதவீதத்தினால் தேய்வடைந்து, 2015 திசெம்பர் 31 வரையான இவ்வாண்டுப் பகுதியில் 9.03 சதவீதத்தினைக் கொண்ட மொத்தத் தேய்வினை விளைவித்தது. இவ்வாண்டுப் பகுதியில் குறுக்கு நாணயச் செலாவணி வீத அசைவுகளின் அடிப்படையில் இலங்கை ரூபா, அலுத்திரேலிய டொலருக்கெதிராக 2.42 சதவீதத்தினாலும் யூரோவிற்கு எதிராக 1.30 சதவீதத்தினாலும் உயர்வடைந்த வேளையில் யப்பானிய யென்னுக்கு எதிராக 8.20 சதவீதத்தினாலும் பவுண் ஸ்டேலிங்கிற்கு எதிராக 4.46 சதவீதத்தினாலும் இந்திய ரூபாவிற்கு எதிராக 4.62 சதவீதத்தினாலும் தேய்வடைந்தது.

அட்டவணை 3: வெளிநாட்டுத்துறைச் செயலாற்றத்தின் தொகுப்பு (அ)

வகை	ஒத். 2014 (ஐ.அ.டொ மில்)	ஒத். 2015 (ஐ.அ.டொ மில்)	மாற்றம் (%)	சன.-ஒத். 2014 (ஐ.அ.டொ மில்)	சன.-ஒத். 2015 (ஐ.அ.டொ மில்)	மாற்றம் (%)
ஏற்றுமதிகள்	901.8	847.3	-6.0	9,203.8	8,843.4	-3.9
இறக்குமதிகள்	1,750.2	1,638.3	-6.4	15,972.5	15,779.6	-1.2
வர்த்தக மீதி (மிகை(+))குறை(-))	-848.3	-791.0	-6.8	6,768.7	6,936.2	2.5
சுற்றுலாவிலிருந்தான வருவாய்கள்	193.5	210.6	8.8	1,956.1	2,305.3	17.9
தொழிலாளர் பணவனுப்பல்கள்	193.5	210.6	8.8	1,956.1	2,305.3	17.9
கொழும்பு பங்குப் பரிவர்த்தனை உட்பாய்ச்சல் (தேறிய) (இ)	59.7	-1.3	-102.2	106.9	7.9	-92.6
அரசாங்கத்திற்கான உட்பாய்ச்சல்கள் (ஈ)	199.8	1,599.9	700.7	4,630.7	4,182.9	-9.7
இதில்,						
தி.உண.டியல்கள் மற்றும் தி.முறிகள்	26.7	43.2	62.1	1,637.1	1,135.0	-30.7
நாட்டிற்கான பன்னாட்டு முறிகள்	-	1,500.0	-	1,500.0	2,150.0	43.3
நீண்ட காலக் கடன்கள்	164.2	56.2	-65.8	1,416.9	871.1	-38.5

மூலங்கள்: இலங்கைச் சுங்கம்

இலங்கை சுற்றுலா அபிவிருத்தி அதிகார சபை
கொழும்பு பங்குப் பரிவர்த்தனை
இலங்கை மத்திய வங்கி

(அ) தற்காலிகமானது.

(ஆ) திருத்தப்பட்டது.

(இ) இரண்டாந்தரம் மற்றும் முதலிலைச் சந்தைக் கொடுக்கல்வாங்கல்கள் உள்ளடக்கப்பட்டுள்ளது.

(ஈ) அரசாங்கத்திற்கான உட்பாய்ச்சல்கள், அரசாங்கத்திற்கான மூலதனம் மற்றும் நடைமுறை மாற்றல்கள், வெளிநாட்டு முதலீட்டாளர்களின் திறைசேரி உண்டியல்கள், திறைசேரி முறிகள், நாட்டிற்கான பன்னாட்டு முறிகள் என்பனவற்றின் விற்பனையிலிருந்தான உட்பாய்ச்சல்கள் மற்றும் அரசாங்கத்தின் நீண்ட காலக் கடன்கள் என்பனவற்றை உள்ளடக்குகின்றன.