



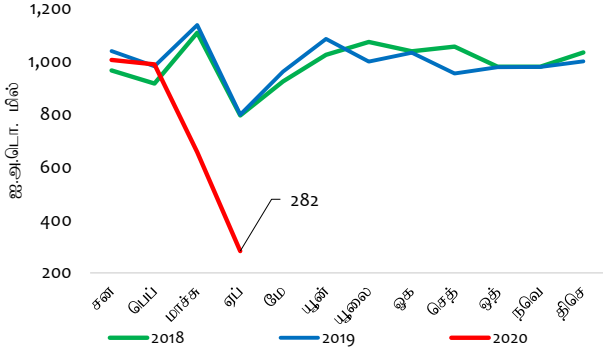
மாதாந்த வர்த்தகச் செய்தித்திரட்டு

பொருளாதார ஆராய்ச்சித் திணைக்களம்
இலங்கை மத்திய வங்கி

ஏப்பிரல் 2020
தொகுதி 02 வெளியீடு 04

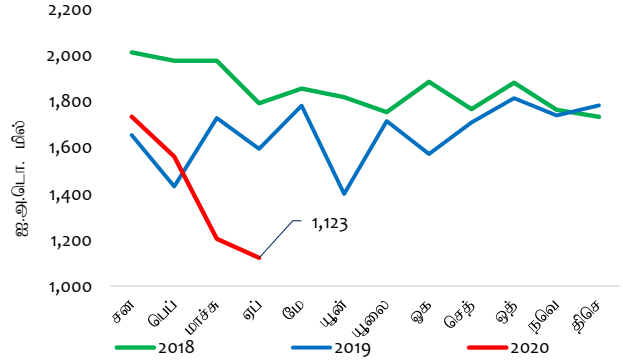
முக்கிய பண்புகள்

மாதாந்த ஏற்றுமதிச் செயலாற்றம்



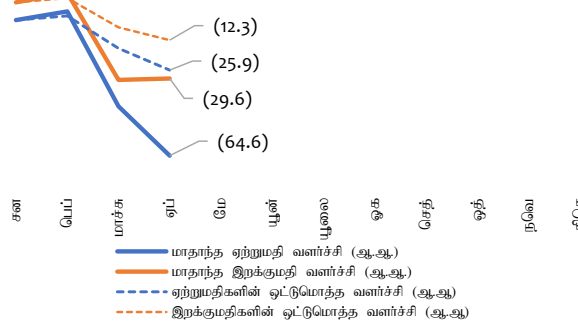
2020 ஏப்பிரலில் வணிகப்பொருட்களின் ஏற்றுமதிகளிலிருந்தான வருவாய்கள் ஐ.அ.டொலர் 282 மில்லியனுக்கு 64.6 சதவீதத்தினால் (ஆண்டிற்கு ஆண்டு) குறிப்பிடத்தக்களவு வீழ்ச்சியடைந்தன.

மாதாந்த இறக்குமதிச் செயலாற்றம்



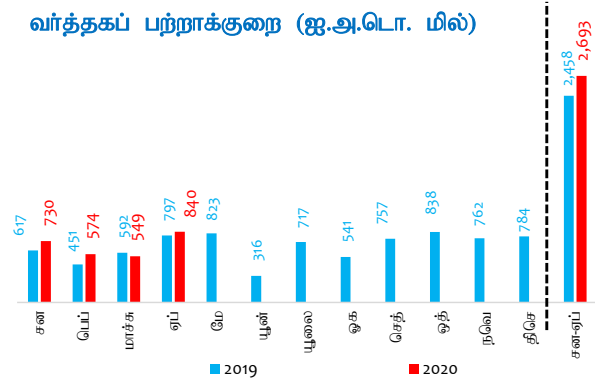
2020 ஏப்பிரலில் வணிகப்பொருட்களின் இறக்குமதிகள் மீதான செலவினம் ஐ.அ.டொலர் 1,123 மில்லியனுக்கு 29.6 சதவீதத்தினால் (ஆண்டிற்கு ஆண்டு) குறிப்பிடத்தக்களவு வீழ்ச்சியடைந்தன.

ஏற்றுமதி மற்றும் இறக்குமதி வளர்ச்சி வீதம் (%)



2020இன் முதல் நான்கு மாத காலப்பகுதியில் ஏற்றுமதி வருவாய்கள் 25.9 சதவீதத்தினால் (ஆண்டிற்கு ஆண்டு) வீழ்ச்சியடைந்த வேளையில் இறக்குமதிச் செலவினமும் 12.3 சதவீதத்தினால் வீழ்ச்சியடைந்தன.

வர்த்தகப் பற்றாக்குறை (ஐ.அ.டொ. மில்)



வர்த்தகக் கணக்கின் பற்றாக்குறை 2019 ஏப்பிரலில் ஐ.அ.டொலர் 797 மில்லியனுடன் ஒப்பிடுகையில் 2020 ஏப்பிரலில் ஐ.அ.டொலர் 840 மில்லியனுக்கு விரிவடைந்தது.

முக்கிய ஏற்றுமதி மற்றும் இறக்குமதி வகைகள் - (2020 சன - ஏப்பிரல்)

ஏற்றுமதிகள் (ஐ.அ.டொ. மில்)

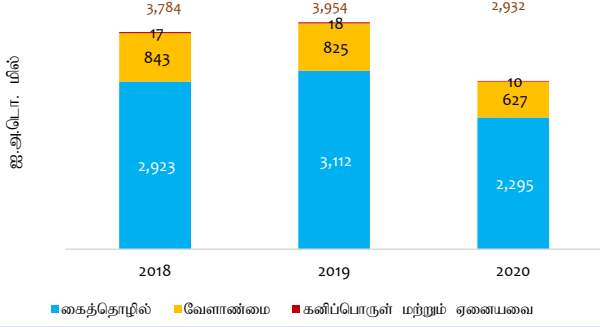
புடவைகள் மற்றும் ஆடைகள்	1,320
தேயிலை	348
இறப்பர் உற்பத்திகள்	220
பெற்றோலிய உற்பத்திகள்	192
உணவு, குடியானம் மற்றும் புகையிலை	127
பொறி மற்றும் இயந்திரவியல் சாதனங்கள்	95
தெங்கு	85
கடலுணவு	63
வாசனைத் திரவியங்கள்	63
இரத்தினக்கற்கள், வைரங்கள் மற்றும் ஆபரணங்கள்	55

இறக்குமதிகள் (ஐ.அ.டொ. மில்)

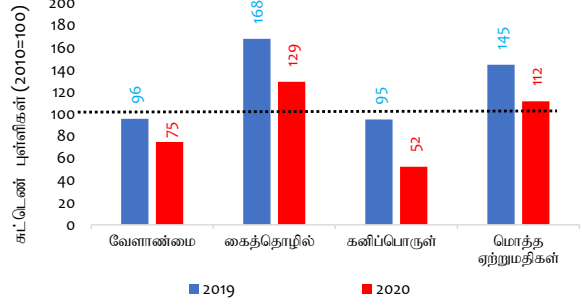
என்பொருள்	1,070
புடவைகள் மற்றும் ஆடைப்பொருட்கள்	769
பொறி மற்றும் கருவிகள்	685
கட்டடப் பொருட்கள்	359
இரசாயன உற்பத்திகள்	255
தனியார் ஊர்திகள்	217
போக்குவரத்துச் சாதனங்கள்	187
பிளாத்திக்கு மற்றும் அவற்றின் பொருட்கள்	168
மருந்து மற்றும் மருந்தாக்கற் பொருட்கள்	165
கடதாசி மற்றும் கடதாசி அட்டை மற்றும் அதன் பொருட்கள்	120

ஏற்றுமதிச் செயலாற்றம்

ஏற்றுமதிச் செயலாற்றம் (சன-ஏப்)



ஏற்றுமதி அளவுச் சுட்டெண் (சன-ஏப்)

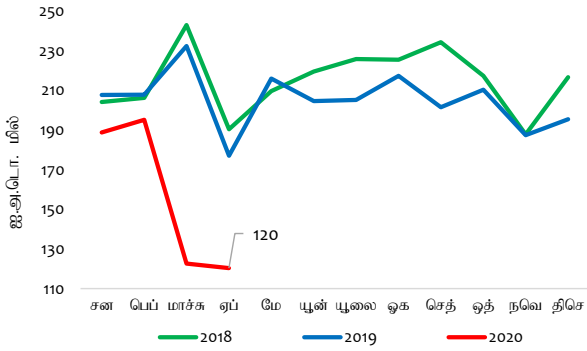


2020இன் முதல் நான்கு மாத காலப்பகுதியில் அனைத்து முக்கிய வகைகளின் ஏற்றுமதிகளின் உந்துதலினால் ஏற்றுமதியிலிருந்தான வருவாய்கள் வீழ்ச்சியடைந்தன.

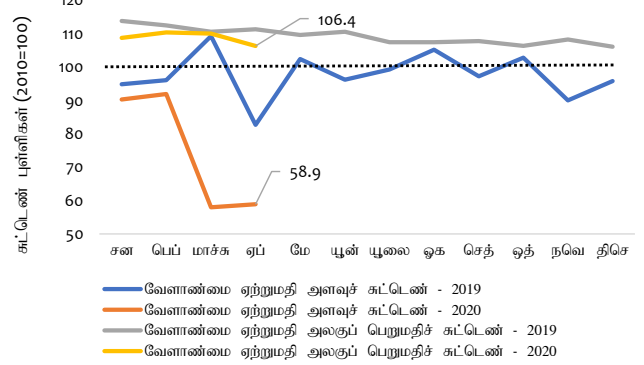
2020இன் முதல் நான்கு மாத காலப்பகுதியில் அனைத்து முக்கிய வகைகளின் ஏற்றுமதி அளவில் ஏற்பட்ட வீழ்ச்சியின் காரணமாக கைத்தொழில் அளவுச் சுட்டெண் வீழ்ச்சியடைந்தது.

வேளாண்மை ஏற்றுமதிகள்

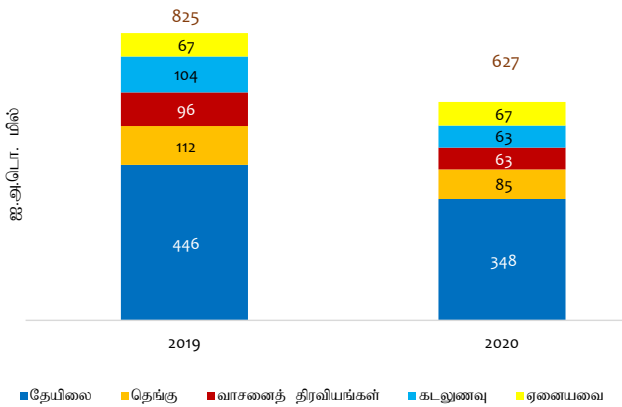
வேளாண்மை ஏற்றுமதிகள்



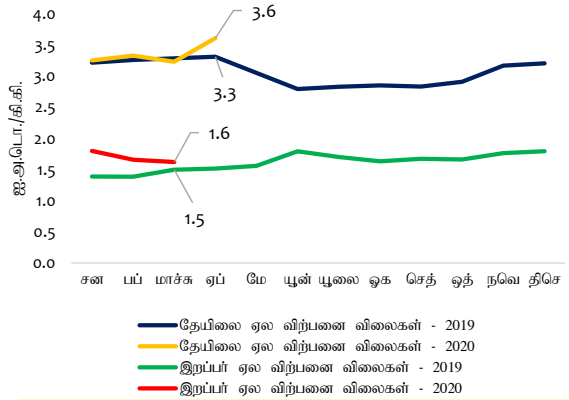
வேளாண்மை ஏற்றுமதிகள் அளவு மற்றும் அலகுப் பெறுமதி சுட்டெண்கள்



வேளாண்மை ஏற்றுமதிகளின் செயலாற்றம் (சன-ஏப்)



தேயிலை மற்றும் இறப்பர் விலைகள்*

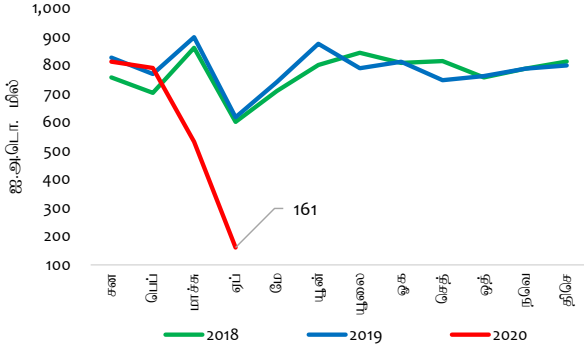


* கொழும்பு ஏல விலைகளை அடிப்படையாகக் கொண்டது.

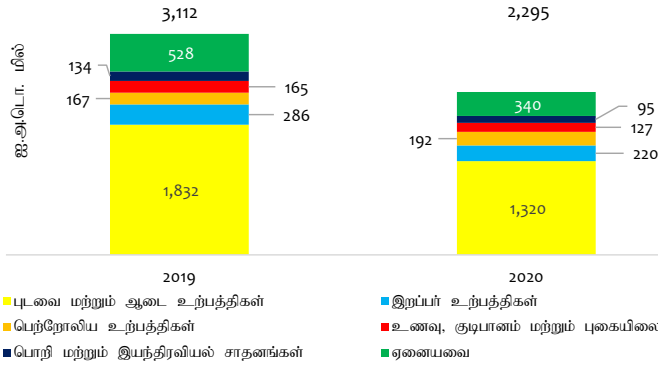
2020 இன் முதல் நான்கு மாத காலப்பகுதியில் வேளாண்மை ஏற்றுமதிகளிலிருந்தான ஏற்றுமதி வருவாய்கள் வீழ்ச்சியடைந்தமைக்கு, தேயிலை, கடலுணவு, வாசனைத் திரவியங்கள், மற்றும் தெங்கு என்பனவற்றின் ஏற்றுமதிகளிலிருந்தான தாழ்ந்தாவிலான வருவாய்களே பிரதான காரணமாக அமைந்தன. எனினும், சிறுவேளாண்மை உற்பத்திகளின் ஏற்றுமதியிலிருந்தான வருவாய்கள் இக்காலப்பகுதியில் அதிகரித்தன.

கைத்தொழில் ஏற்றுமதிகள்

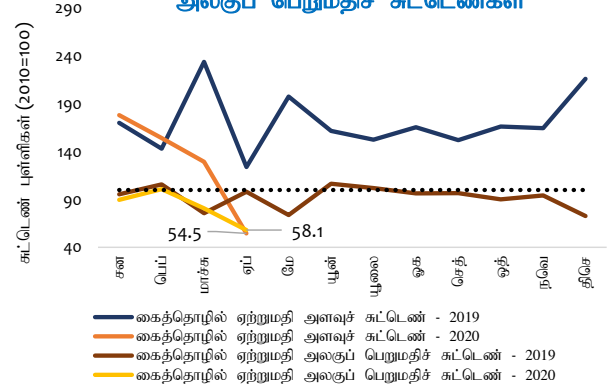
கைத்தொழில் ஏற்றுமதிகள்



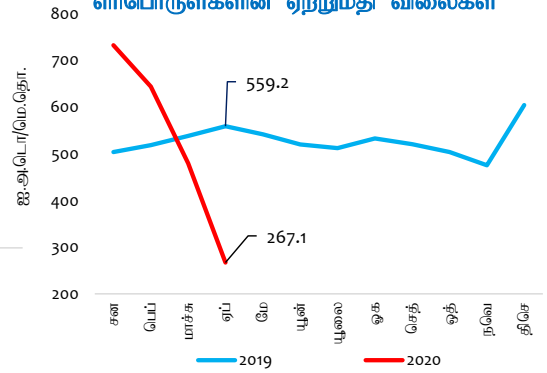
கைத்தொழில் ஏற்றுமதிகளின் செயலாற்றம் (சன-ஏப்)



கைத்தொழில் ஏற்றுமதிகளின் அளவு மற்றும் அலகுப் பெறுமதிச் சுட்டெண்கள்



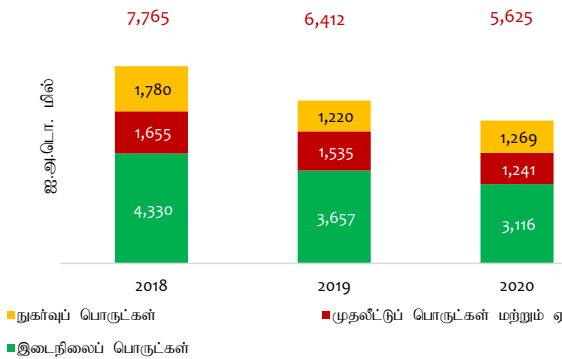
நீர்க்கல மற்றும் வானூர்தி எரிபொருள்களின் ஏற்றுமதி விலைகள்



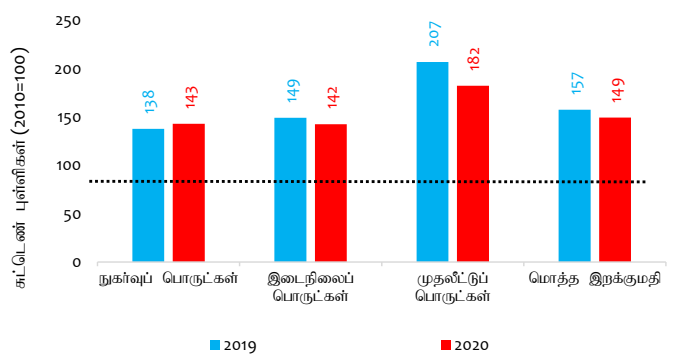
2020இன் முதல் நான்கு மாத காலப்பகுதியில் கைத்தொழில் ஏற்றுமதிகளிலிருந்தான வருவாய்கள் குறிப்பிடத்தக்களவு வீழ்ச்சியடைந்தமைக்கு புடவை மற்றும் ஆடை உற்பத்திகள், இறப்பர் உற்பத்திகள், பொறி மற்றும் இயந்திரவியல் சாதனங்கள் மற்றும் உணவு, குடிபானங்கள் மற்றும் புகையிலை என்பனவற்றின் ஏற்றுமதிகளின் தாழ்ந்த செயலாற்றமே காரணமாகும். எனினும், இக்காலப்பகுதியில் பெற்றோலிய உற்பத்திகளிலிருந்தான ஏற்றுமதி வருவாய்கள் அதிகரித்தமைக்கு 2020இன் முதல் நான்கு மாத காலப்பகுதியில் நீர்க்கல எரிபொருட்களின் ஏற்றுமதிகளின் உயர்ந்தளவான விலைகளே பிரதான காரணமாக அமைந்தது.

இறக்குமதிச் செயலாற்றம்

இறக்குமதிச் செயலாற்றம் (சன-ஏப்)



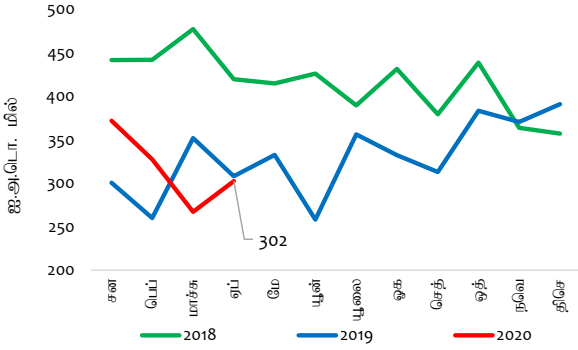
இறக்குமதி அளவுச் சுட்டெண் (சன-ஏப்)



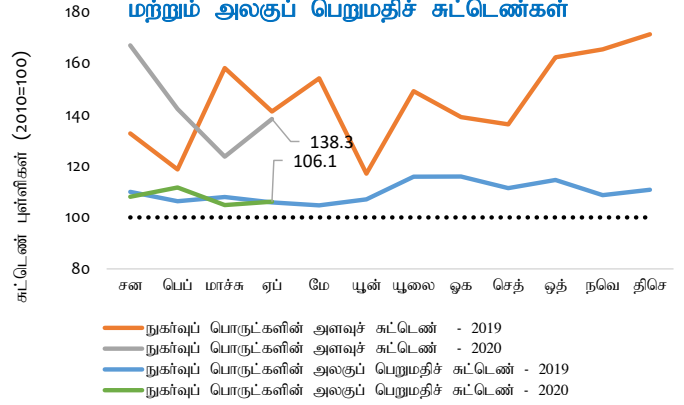
2020இன் முதல் நான்கு மாத காலப்பகுதியில் இறக்குமதிகள் மீதான செலவினம் குறைவடைந்தமைக்கு இடைநிலை மற்றும் முதலீட்டுப் பொருட்களின் இறக்குமதிகள் மீது ஏற்பட்ட தாழ்ந்தளவிலான செலவினமே பிரதான காரணமாகும். அதேவேளை, இடைநிலை மற்றும் முதலீட்டுப் பொருட்களின் இறக்குமதிகளில் தாழ்ந்தளவிலான இறக்குமதி அளவுடன் கருத்திற்கொள்ளப்படுகின்ற காலப்பகுதியில் இறக்குமதி அளவுச் சுட்டெண் வீழ்ச்சியடைந்தது.

நுகர்வுப் பொருட்கள் இறக்குமதிகள்

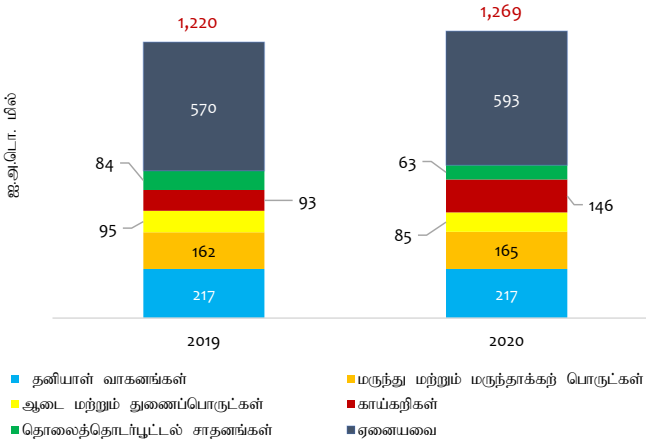
நுகர்வுப் பொருட்களின் இறக்குமதிகள்



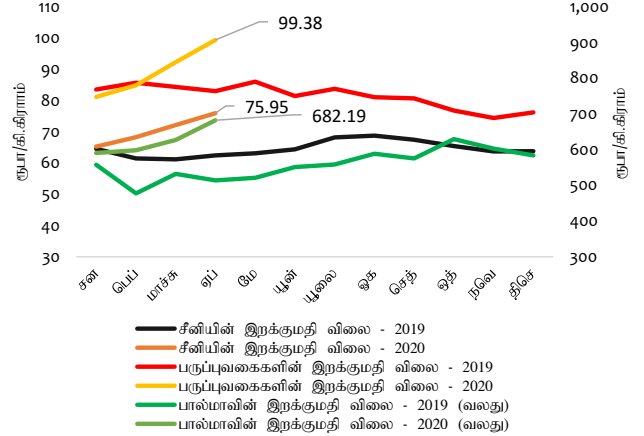
நுகர்வுப் பொருட்கள் இறக்குமதிகளின் அளவு மற்றும் அலகுப் பெறுமதிச் சுட்டெண்கள்



நுகர்வுப் பொருட்கள் இறக்குமதிகளின் செயலாற்றம் (சன-ஏப்)



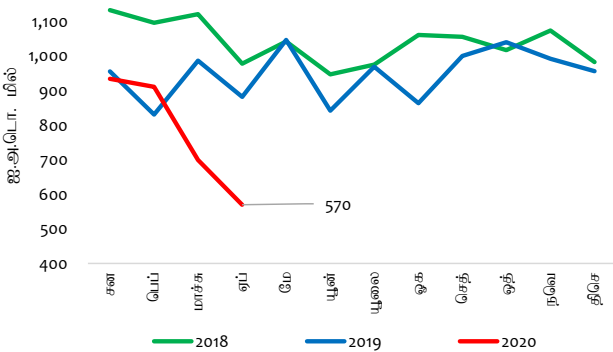
சீனி, தானியங்கள் மற்றும் பால்மாவின் சராசரி இறக்குமதி விலைகள்



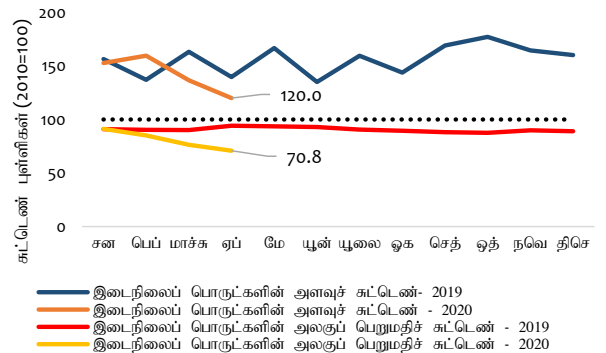
2020இன் முதல் நான்கு மாத காலப்பகுதியில் நுகர்வுப்பொருட்கள் மீதான இறக்குமதிச் செலவினம் அதிகரித்தமைக்குக் குறிப்பாக காப்பகறிகள், சீனி மற்றும் இனிப்பு வகைகள் மற்றும் பாலுற்பத்திகள் போன்ற அநேகமான வகைகளின் உயர்ந்தளவிலான இறக்குமதிகள் காரணமாக அமைந்தன. எவ்வாறாயினும், கருத்திற்கொள்ளப்பட்ட காலப்பகுதியில் குடிபானங்கள், தொலைத்தொடர்புட்பட்ட சாதனங்கள், தனியாள் வாகனங்கள் மற்றும் ஆடைகள் மற்றும் அணிகலன்கள் என்பன மீதான செலவினம் குறைவடைந்தன.

இடைநிலைப் பொருட்களின் இறக்குமதிகள்

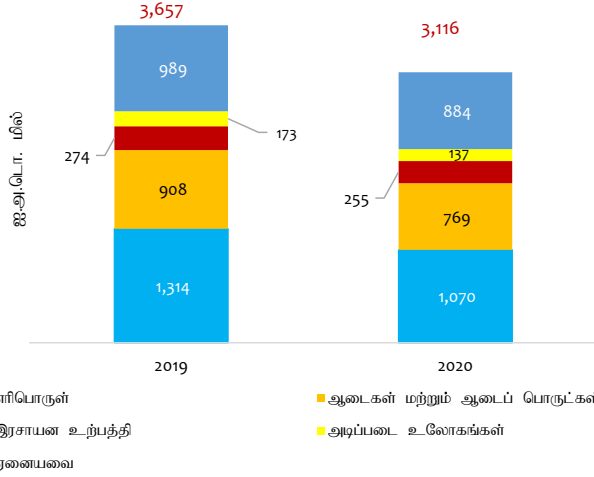
இடைநிலைப் பொருட்களின் இறக்குமதிகள் மீதான செலவினம்



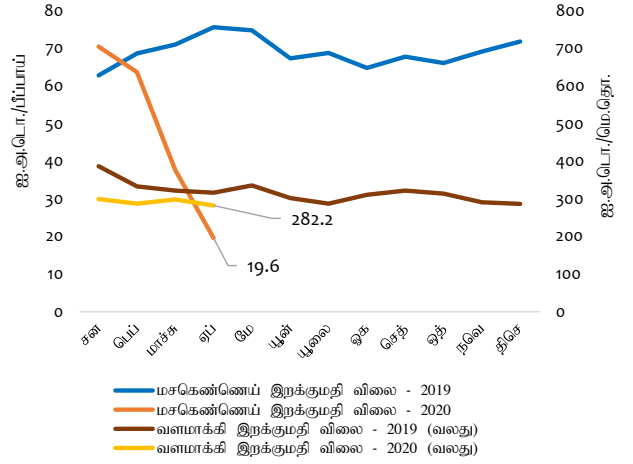
இடைநிலைப் பொருட்கள் இறக்குமதிகளின் அளவு மற்றும் அலகுப் பெறுமதிச் சுட்டெண்கள்



இடைநிலைப் பொருட்களின் இறக்குமதிச் செயலாற்றம் (சன-ஏப்)



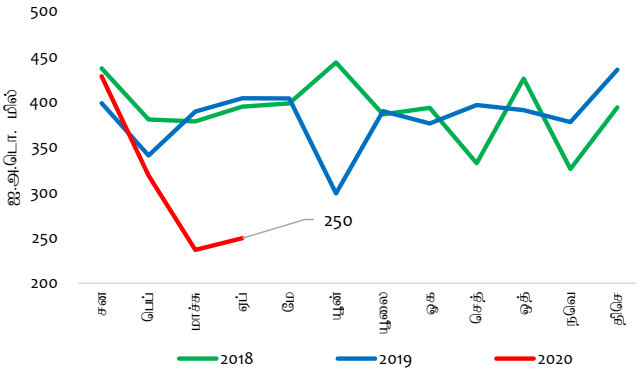
மசகெண்ணெய் மற்றும் வளமாக்கியின் இறக்குமதி விலைகள் (மாதாந்தச் சராசரிகள்)



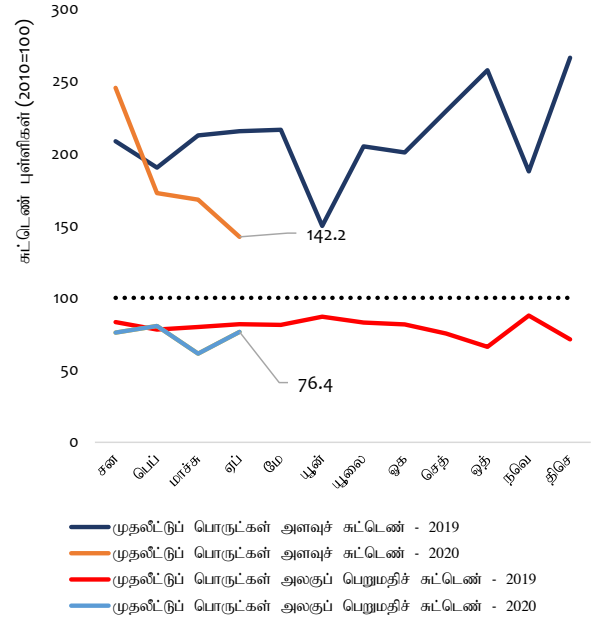
2020இன் முதல் நான்கு மாத காலப்பகுதியில் இடைநிலைப் பொருட்கள் மீதான இறக்குமதிச் செலவினம் குறைவடைந்தமைக்கு எளிப்பொருள், புடவைகள் மற்றும் புடவைப் பொருட்கள் மற்றும் அடிப்படை உலோகங்கள் போன்ற பொருட்களின் இறக்குமதிகள் மீதான குறைந்த செலவினமே பிரதான காரணமாகும். எவ்வாறாயினும், காலப்பகுதியில் இறப்பர் மற்றும் அதன் பொருட்கள், உணவுத் தயாரிப்புகள் மற்றும் வேளாண்மை உள்ளீட்டுப் பொருட்கள் எல்லாவற்றின் மீதான செலவினம் அதிகரித்தது.

முதலீட்டுப் பொருட்களின் இறக்குமதிகள்

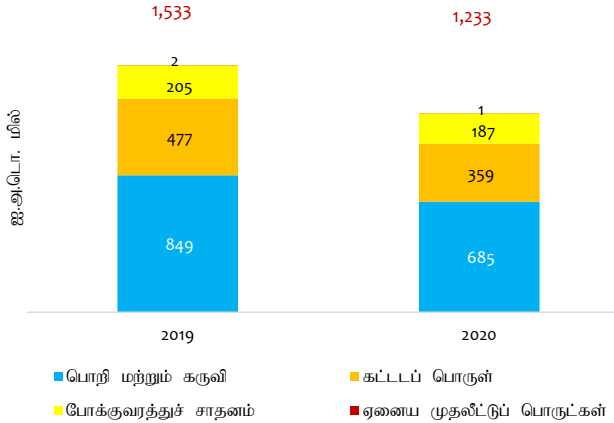
முதலீட்டுப் பொருட்களின் இறக்குமதிகள் மீதான செலவினம்



முதலீட்டுப் பொருட்கள் இறக்குமதிகளின் அளவு மற்றும் அலகுப் பெறுமதிச் சுட்டெண்கள்



முதலீட்டுப் பொருட்களின் இறக்குமதிச் செயலாற்றம் (சன-ஏப்)



2020இன் முதல் நான்கு மாத காலப்பகுதியில் முதலீட்டுப் பொருட்கள் மீதான இறக்குமதிச் செலவினம் குறைவடைந்தமைக்கு அனைத்து முக்கிய வகைகளின் பொருட்களின் இறக்குமதிகள் குறைவடைந்தமையே காரணமாகும்.

வெளிநாட்டு வர்த்தகப் புள்ளிவிபரங்களின் தொகுப்பு

ஏற்றுமதிச் செயலாற்றம் (ஐ.அ.டொ. மில்)

விடயம்	19-ஏப்	20-ஏப்	ஆ-ஆ மாற்றம் (%)	சன - ஏப் 2019	சன - ஏப் 2020	ஆ-ஆ மாற்றம் (%)
வேளாண்மை ஏற்றுமதிகள்	177.0	120.3	-32.0	824.7	626.8	-24.0
இதில் தேயிலை	99.0	78.4	-20.8	446.2	348.4	-21.9
தெங்கு	23.9	14.3	-40.1	111.7	84.7	-24.2
வாசனைத்திரவியங்கள்	15.8	12.0	-23.9	96.4	63.1	-34.6
கடலுணவு	22.7	6.3	-72.3	103.6	63.3	-38.9
கைத்தொழில் ஏற்றுமதிகள்	617.6	160.8	-74.0	3,111.9	2,294.9	-26.3
இதில் புடவைகள் மற்றும் ஆடைகள்	357.6	65.2	-81.8	1,831.8	1,320.1	-27.9
இறப்பர் உற்பத்திகள்	52.9	24.2	-54.2	285.8	220.3	-22.9
பெற்றோலிய உற்பத்திகள்	42.9	14.5	-66.1	166.9	192.2	15.1
உணவு, குடிபானங்கள் மற்றும் புகையிலை	29.3	16.6	-43.3	165.2	126.9	-23.2
பொறி மற்றும் எந்திரவியல் சாதனங்கள்	26.0	9.0	-65.4	134.1	95.4	-28.8
இரத்தினக்கற்கள், வைரங்கள் மற்றும் ஆபரணங்கள்	23.0	0.1	-99.4	106.3	54.8	-48.5
தோல், பயணப்பொருட்கள் மற்றும் காலணிகள்	7.5	1.0	-86.2	40.7	17.6	-56.7
கனிமம் மற்றும் ஏனைய ஏற்றுமதிகள்	3.5	1.2	-65.5	17.6	10.3	-41.7
மொத்த ஏற்றுமதிகள்	798.1	282.3	-64.6	3,954.2	2,932.0	-25.9

இறக்குமதிச் செயலாற்றம் (ஐ.அ.டொ. மில்)

விடயம்	19-ஏப்	20-ஏப்	ஆ-ஆ மாற்றம் (%)	சன - ஏப் 2019	சன - ஏப் 2020	ஆ-ஆ மாற்றம் (%)
நுகர்வுப் பொருட்கள்	308.1	302.5	-1.8	1,220.4	1,268.6	4.0
உணவு மற்றும் குடிபானங்கள்	122.5	136.8	11.7	457.4	563.2	23.1
இதில் காய்கறிகள்	20.9	40.9	95.9	92.6	145.6	57.3
உணவல்லா நுகர்வுப் பொருட்கள்	185.6	165.7	-10.7	762.9	705.4	-7.5
இதில் தனியார் வாகனங்கள்	47.6	60.4	26.9	217.4	216.8	-0.3
இடைநிலைப் பொருட்கள்	882.5	570.0	-35.4	3,656.8	3,115.7	-14.8
இதில் எரிபொருள்	295.0	121.8	-58.7	1,313.6	1,070.1	-18.5
புடவை மற்றும் புடவைப் பொருட்கள்	219.0	146.9	-32.9	907.6	768.9	-15.3
வளமாக்கிகள்	26.2	29.2	11.2	74.6	55.0	-26.2
கோதுமை மற்றும் சோளம்	33.5	9.0	-73.2	86.8	88.8	2.3
முதலீட்டுப் பொருட்கள் மற்றும் ஏனையவை	404.9	250.1	-38.2	1,535.3	1,241.0	-19.2
இதில் பொறி மற்றும் சாதனம்	209.8	113.1	-46.1	848.8	685.5	-19.2
மொத்த இறக்குமதிகள்	1,595.6	1,122.6	-29.6	6,412.5	5,625.3	-12.3

வர்த்தக நிலுவை (ஐ.அ.டொ. மில்)

விடயம்	19-ஏப்	20-ஏப்	ஆ-ஆ மாற்றம் (%)	சன - ஏப் 2019	சன - ஏப் 2020	ஆ-ஆ மாற்றம் (%)
வர்த்தக நிலுவை	-797.5	-840.3	-	-2,458.2	-2,693.3	-

வர்த்தகச் சுட்டெண்கள் மற்றும் வர்த்தக மாற்று விகிதம் (2010 = 100) (அ)

விடயம்	19-ஏப்	20-ஏப்	ஆ-ஆ மாற்றம் (%)	சன - ஏப் 2019	சன - ஏப் 2020	ஆ-ஆ மாற்றம் (%)
ஏற்றுமதி						
பெறுமதிச் சுட்டெண்	111.1	39.3	-64.6	137.6	102.5	-25.5
அளவுச் சுட்டெண்	110.1	54.4	-50.6	144.7	111.5	-22.9
அலகுப் பெறுமதிச் சுட்டெண்	100.9	72.2	-28.4	95.1	91.9	-3.3
இறக்குமதி						
பெறுமதிச் சுட்டெண்	142.8	100.5	-29.6	143.5	125.9	-12.3
அளவுச் சுட்டெண்	154.2	126.8	-17.8	157.4	149.2	-5.2
அலகுப் பெறுமதிச் சுட்டெண்	92.6	79.3	-14.4	91.2	84.4	-7.5
வர்த்தக மாற்று விகிதம்	108.9	91.1	-16.4	104.3	108.9	4.5

(அ) ஐ.அ.டொ. நியதிகளில்