



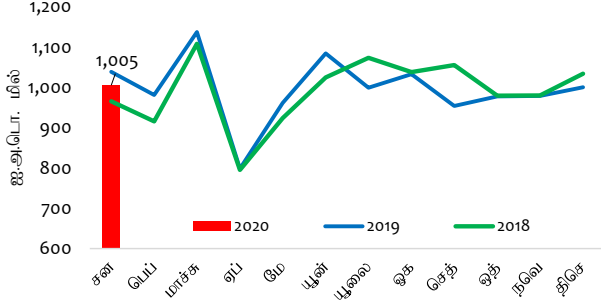
# மாதாந்த வர்த்தகச் செய்தித்திரட்டு

பொருளாதார ஆராய்ச்சித் திணைக்களம்  
இலங்கை மத்திய வங்கி

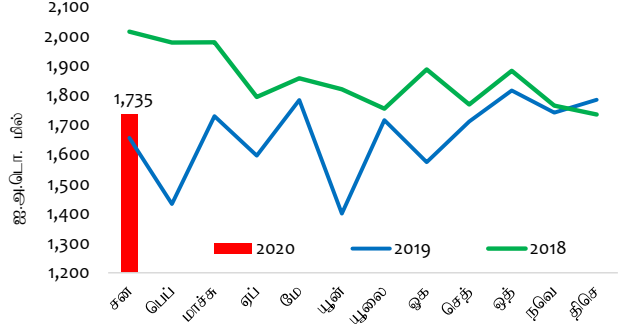
சனவரி 2020  
தொகுதி 02 வெளியீடு 01

## முக்கிய பண்புகள்

மாதாந்த ஏற்றுமதிச் செயலாற்றம்



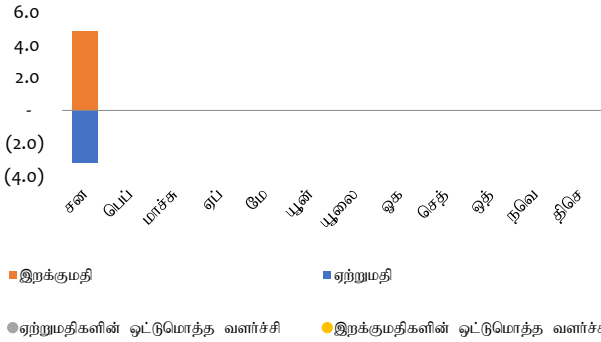
மாதாந்த இறக்குமதிச் செயலாற்றம்



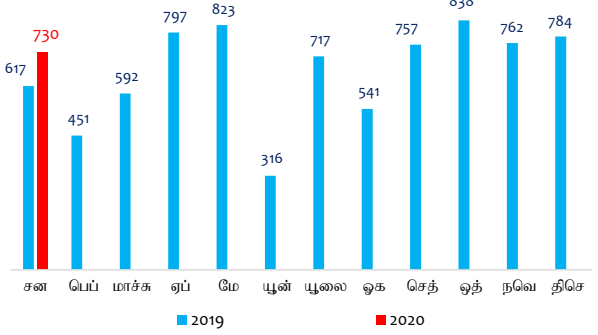
2020 சனவரியில் வணிகப்பொருட்களின் ஏற்றுமதிகளிலிருந்தான வருவாய்கள் ஐ.அ.டொலர் 1,005 மில்லியனுக்கு 3.2 சதவீதத்தினால் (ஆண்டிற்கு ஆண்டு) வீழ்ச்சியடைந்தன.

2020 சனவரியில் வணிகப்பொருட்களின் இறக்குமதிகள் மீதான செலவினம் ஐ.அ.டொலர் 1,735 மில்லியனுக்கு 4.8 சதவீதத்தினால் (ஆண்டிற்கு ஆண்டு) அதிகரித்தன.

ஏற்றுமதி, இறக்குமதி வளர்ச்சி வீதங்கள் (%)



வர்த்தகப் பற்றாக்குறை (ஐ.அ.டொ. மில்)

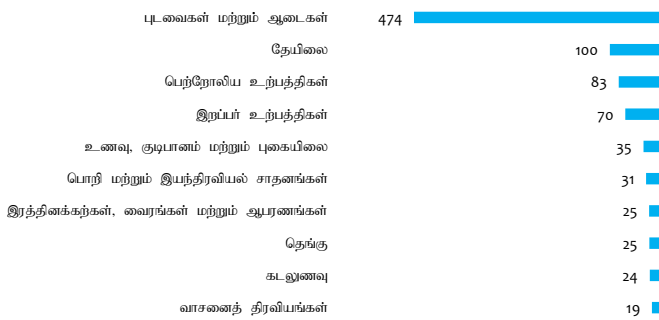


2020 சனவரி காலப்பகுதியில் ஏற்றுமதி வருவாய்கள் 3.2 சதவீதத்தினால் (ஆண்டிற்கு ஆண்டு) வீழ்ச்சியடைந்த வேளையில் இறக்குமதிச் செலவினம் 4.8 சதவீதத்தினால் அதிகரித்தது.

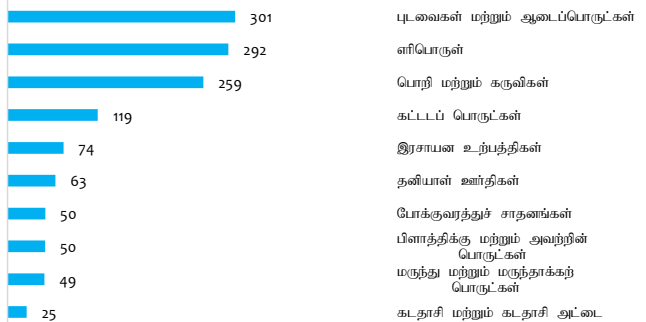
வர்த்தகக் கணக்கின் பற்றாக்குறை 2019 சனவரியுடன் ஒப்பிடுகையில் 2020 சனவரியில் விரிவடைந்தது.

## முக்கிய ஏற்றுமதி மற்றும் இறக்குமதி வகைகள் - 2020 சனவரி

ஏற்றுமதிகள் (ஐ.அ.டொ. மில்)

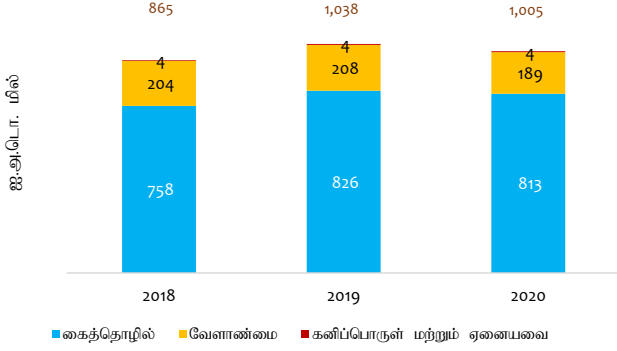


இறக்குமதிகள் (ஐ.அ.டொ. மில்)

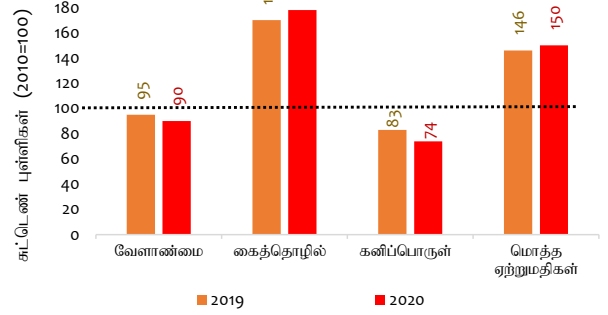


## ஏற்றுமதிச் செயலாற்றம்

### ஏற்றுமதிச் செயலாற்றம் - சனவரி



### ஏற்றுமதி அளவுச் சுட்டெண் - சனவரி

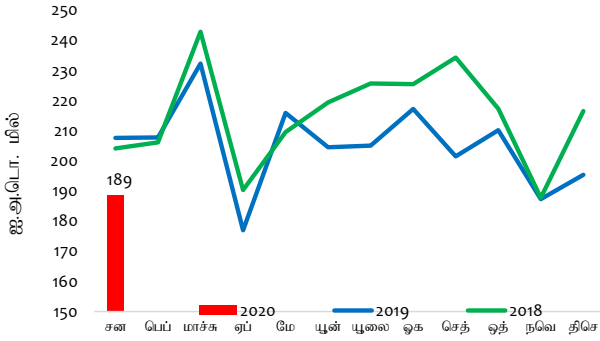


2020 சனவரி காலப்பகுதியில் கைத்தொழில் துறை, வேளாண்மை மற்றும் கனிப்பொருள் உள்ளடங்கிய அனைத்து முக்கிய வகைகளினாலும் உந்தப்பட்டு ஏற்றுமதிகளிலிருந்தான வருவாய்கள் வீழ்ச்சியடைந்தன.

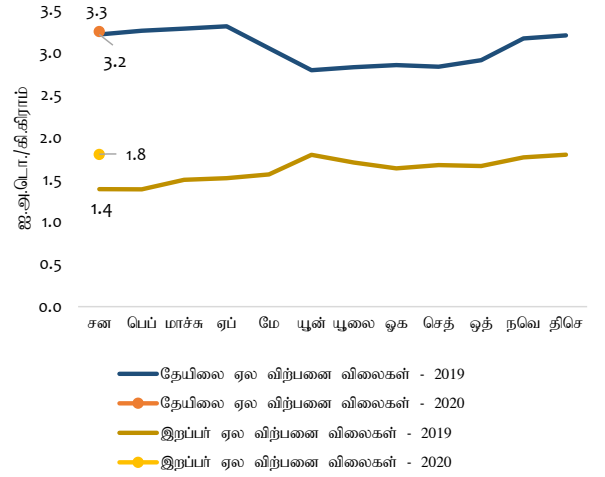
கைத்தொழில் ஏற்றுமதி அளவுகளில் ஏற்பட்ட அதிகரிப்பின் காரணமாக 2020 சனவரியில் ஏற்றுமதி அளவுச் சுட்டெண் மேம்பட்டது.

## வேளாண்மை ஏற்றுமதிகள்

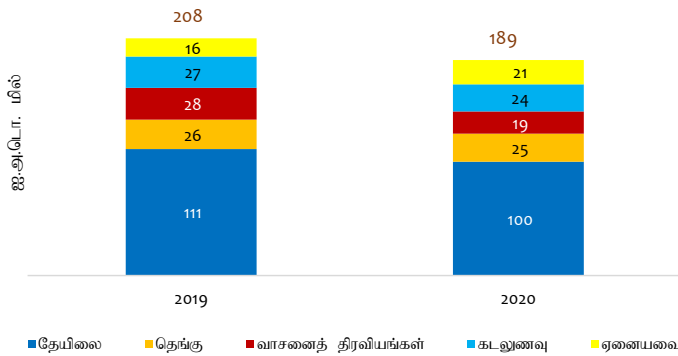
### வேளாண்மை ஏற்றுமதிகள்



### தேயிலை மற்றும் இறப்பர் விலைகள்\*



### வேளாண்மை ஏற்றுமதிகளின் செயலாற்றம் - சனவரி

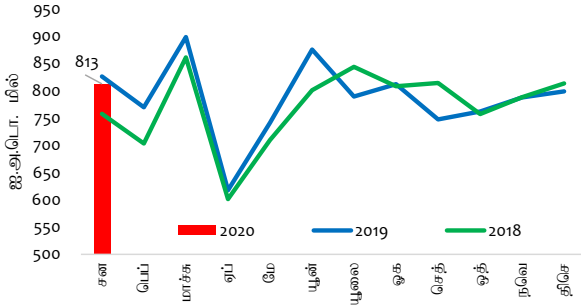


\*கொழும்பு ஏல விலைகளை அடிப்படையாகக் கொண்டது

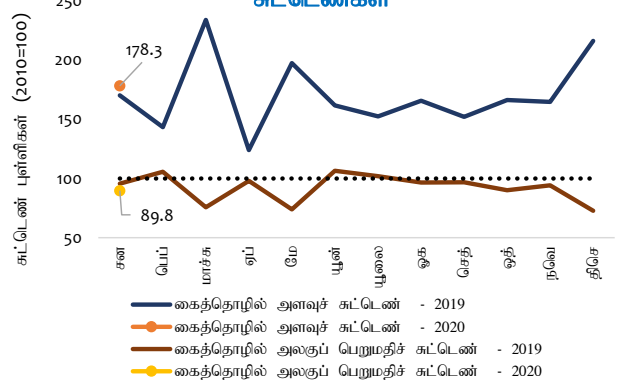
2020 சனவரி காலப்பகுதியில் வேளாண்மை ஏற்றுமதிகளிலிருந்தான ஏற்றுமதி வருவாய்கள் வீழ்ச்சியடைந்தமைக்கு, தேயிலை, வாசனைத் திரவியங்கள் மற்றும் கடலுணவு என்பனவற்றின் ஏற்றுமதிகளிலிருந்தான வருவாய்கள் குறைவடைந்தமையே பிரதான காரணமாகும். எனினும், சிறுவேளாண்மை உற்பத்திகளிலிருந்தான ஏற்றுமதி வருவாய்கள் இக்காலப்பகுதியில் அதிகரித்தன.

**கைத்தொழில் ஏற்றுமதிகள்**

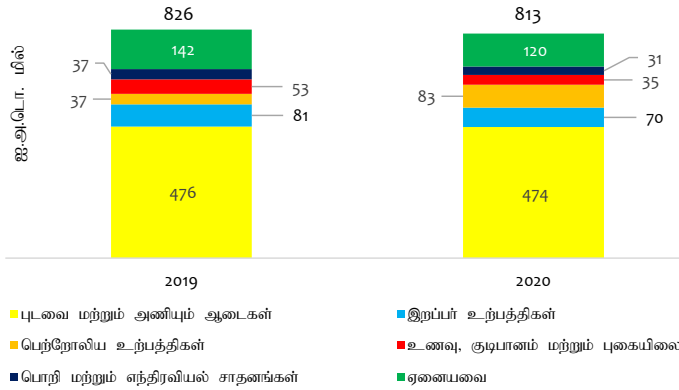
**கைத்தொழில் ஏற்றுமதிகள்**



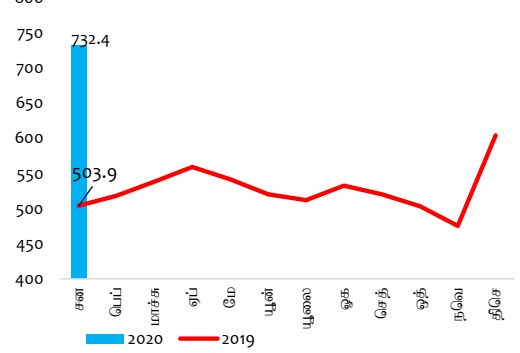
**கைத்தொழில் அளவு மற்றும் விலைச் சுட்டெண்கள்**



**கைத்தொழில் ஏற்றுமதிகளின் செயலாற்றம் - சனவரி**



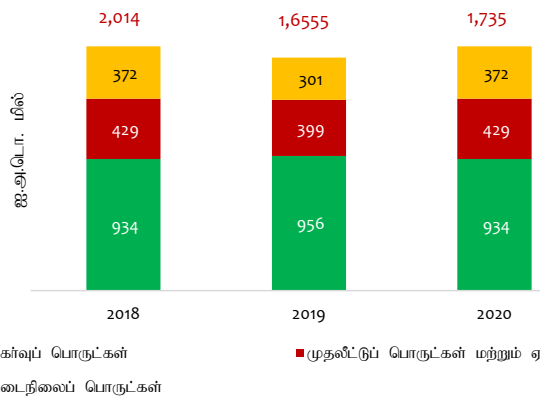
**நீர்க்கல மற்றும் வானூர்தி எரிபொருள்களின் ஏற்றுமதி விலைகள்**



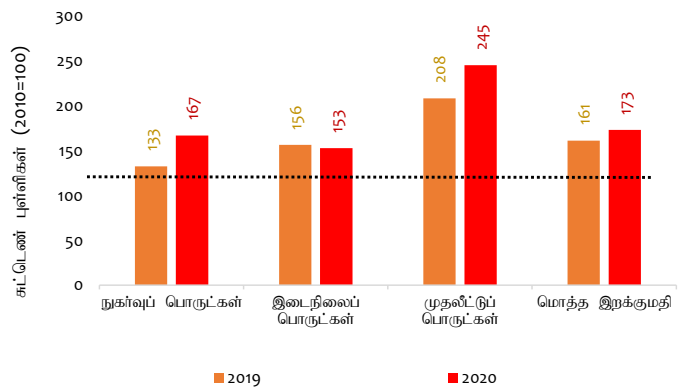
2020 சனவரி காலப்பகுதியில் கைத்தொழில் ஏற்றுமதிகளிலிருந்தான வருவாய்கள் வீழ்ச்சியடைந்தமைக்கு உணவு, குடிபானங்கள் மற்றும் புகையிலை, இறப்பர் உற்பத்திகள், தோல், போக்குவரத்துப் பொருட்கள் மற்றும் காலணிகள் மற்றும் பொறி மற்றும் எந்திரவியல் சாதனங்கள் என்பனவற்றின் ஏற்றுமதிகளில் காணப்பட்ட குறைந்த செயலாற்றமே காரணமாகும். எவ்வாறாயினும், பெற்றோலிய உற்பத்திகளிலிருந்தான ஏற்றுமதி வருவாய்கள் அதிகரித்தமைக்கு உயர்ந்தளவிலான நீர்க்கல அளவுகள் மற்றும் விலைகள் அதேபோன்று நெப்தா ஏற்றுமதிகளின் உயர்ந்தளவான வருவாய்களிலிருந்து நீர்க்கல மற்றும் வானூர்தி எரிபொருள்களின் ஏற்றுமதிகளிலிருந்தான உயர்ந்தளவான வருவாய்கள் காரணமாக அமைந்தன.

**இறக்குமதிச் செயலாற்றம்**

**இறக்குமதிச் செயலாற்றம் - சனவரி**



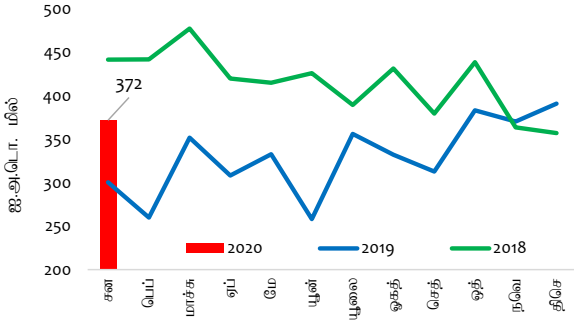
**இறக்குமதி அளவுச் சுட்டெண் - சனவரி**



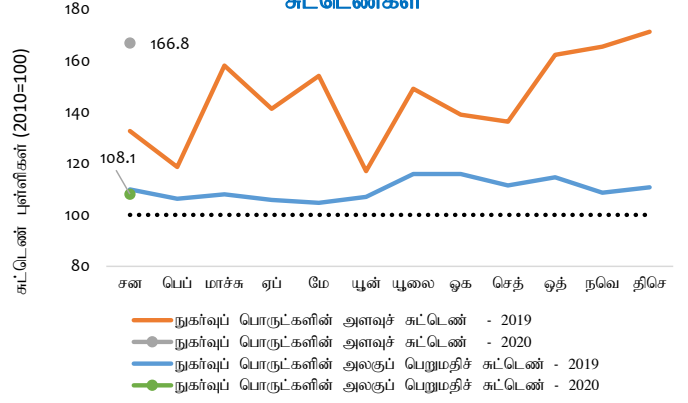
2020 சனவரி காலப்பகுதியில் இறக்குமதிகள் மீதான செலவினம் அதிகரித்தமைக்கு இடைநிலைப் பொருட்களின் இறக்குமதிகளில் பதிவுசெய்யப்பட்ட ஒரு குறைவிற்கு மத்தியிலும் நுகர்வுப் பொருட்கள் மற்றும் முதலீட்டுப் பொருட்கள் மீதான உற்பத்தி உயர்ந்தளவிலான செலவினமே பிரதான காரணமாகும்.

**நுகர்வுப் பொருட்களின் இறக்குமதிகள்**

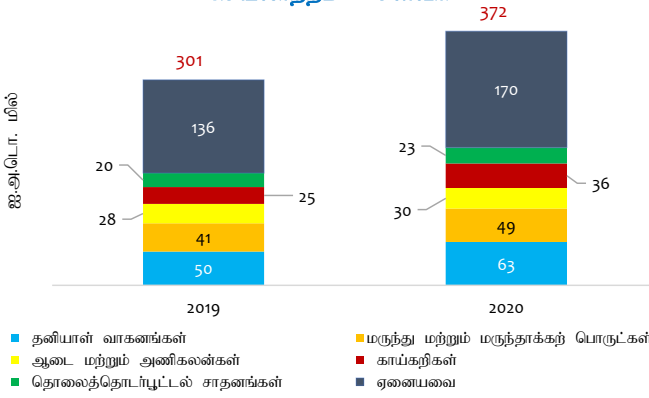
**நுகர்வுப் பொருட்களின் இறக்குமதிகள்**



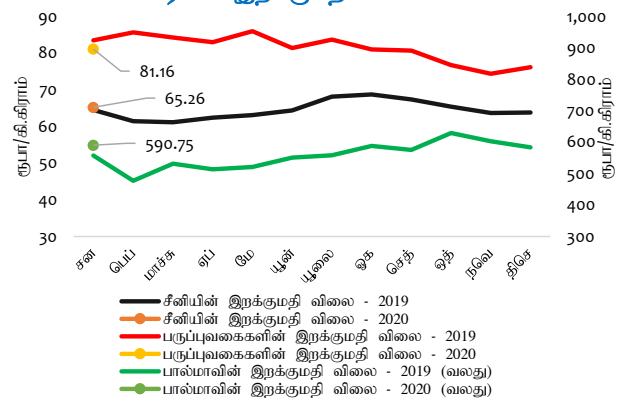
**நுகர்வுப் பொருட்கள் அளவு மற்றும் விலைச் சுட்டெண்கள்**



**நுகர்வுப் பொருட்கள் இறக்குமதிகளின் செயலாற்றம் - சனவரி**



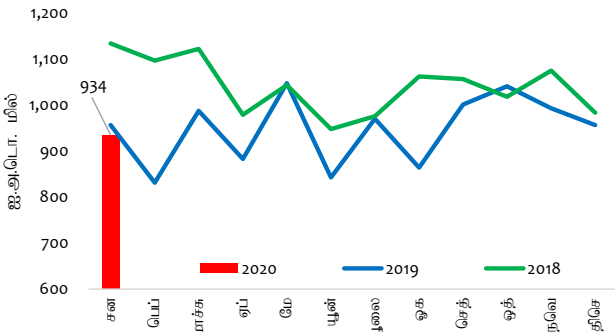
**சீனி, பருப்புவகைகள் மற்றும் பால்மாவின் சராசரி இறக்குமதி விலைகள்**



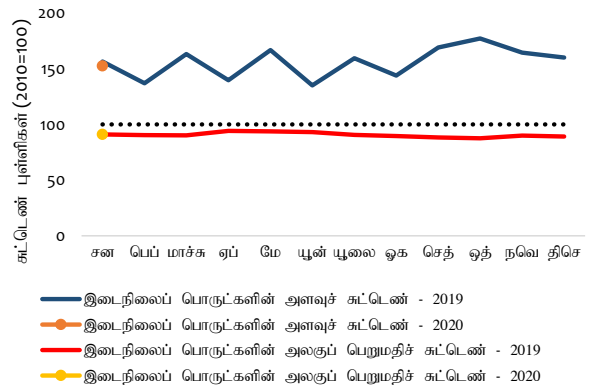
2020 சனவரியில் நுகர்வுப்பொருட்கள் மீதான இறக்குமதிச் செலவினம் அதிகரித்தமைக்குப் பெரும்பாலான வகைகளில், குறிப்பாக தனியான வாகனங்கள், மருந்து மற்றும் மருந்தாக்கற் பொருட்கள் போன்ற உணவல்லா நுகர்வுப் பொருட்கள் மற்றும் பாலுற்பத்திகள் மற்றும் சீனி போன்ற உணவுப் பொருட்கள் போன்ற அனேக வகைகளின் உயர்ந்தளவான இறக்குமதிகளே காரணமாகும். எவ்வாறாயினும், நுகர்வுப் பொருட்களின் கீழ் வகைப்படுத்தப்பட்ட கடலுணவு, குடிபானங்கள் மற்றும் அழகுசாதனப் பொருட்கள் மற்றும் குளியலறைப் பொருட்கள் தொடர்பான செலவினம் இக்காலப்பகுதியில் வீழ்ச்சியடைந்தன.

**இடைநிலைப் பொருட்களின் இறக்குமதிகள்**

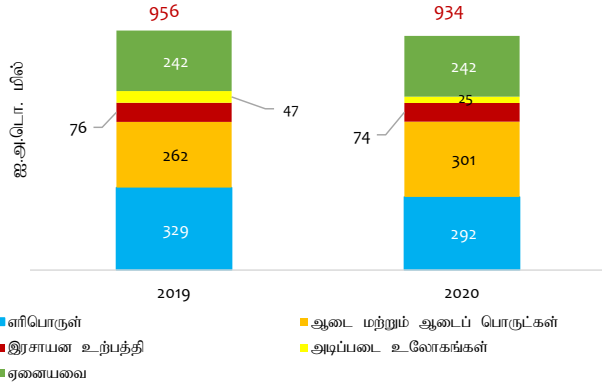
**இடைநிலைப் பொருட்கள் மீதான செலவினம்**



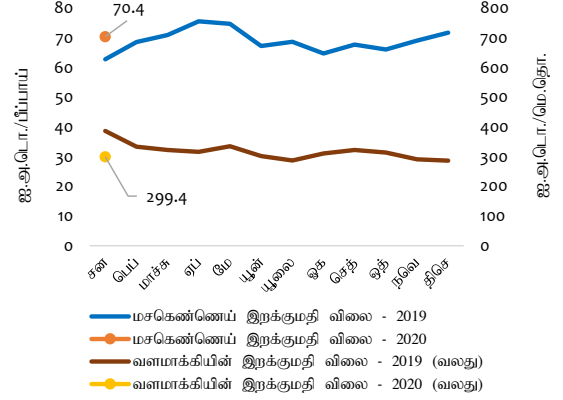
**இடைநிலைப் பொருட்களின் அளவு மற்றும் அலகுப் பெறுமதிச் சுட்டெண்கள்**



**இடைநிலைப் பொருட்களின் இறக்குமதிச் செயலாற்றம் - சனவரி**



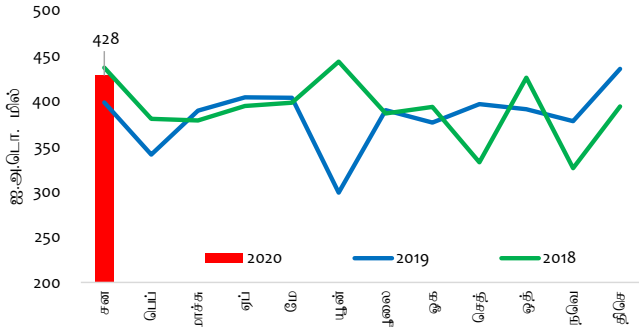
**மசகெண்ணெய் மற்றும் வளமாக்கியின் இறக்குமதி விலைகள் (மாதாந்தச் சராசரி)**



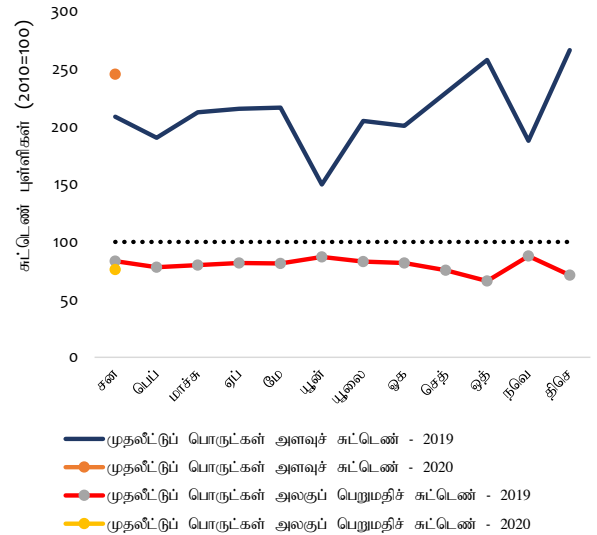
2020 சனவரியில் இடைநிலைப் பொருட்கள் மீதான இறக்குமதிச் செலவினம் வீழ்ச்சியடைந்தமைக்குக் குறிப்பாக எளிபொருள், அடிப்படை உலோகங்கள், கோதுமை மற்றும் சோளம் மற்றும் கனிம உற்பத்திகள் போன்ற பொருட்களின் தாழ்ந்த இறக்குமதிகளே பிரதான காரணமாகும். எவ்வாறாயினும், புடவைகள் மற்றும் புடவைப் பொருட்கள் இறக்குமதி மீதான செலவினம் காலப்பகுதியில் அதிகரித்தன.

**முதலீட்டுப் பொருட்களின் இறக்குமதிகள்**

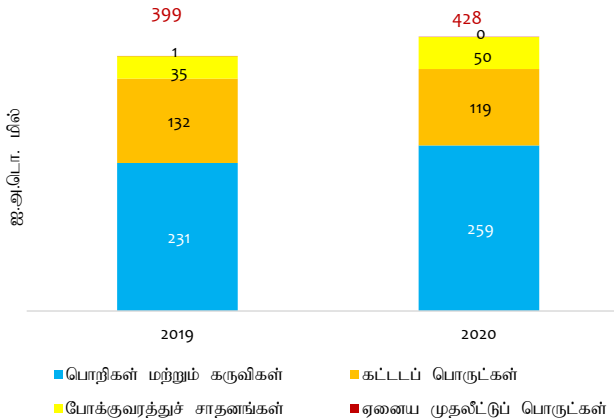
**முதலீட்டுப் பொருட்களின் இறக்குமதி மீதான செலவினம்**



**முதலீட்டுப் பொருட்களின் அளவு மற்றும் அலகுப் பெறுமதிச் சுட்டெண்கள்**



**முதலீட்டுப் பொருட்களின் இறக்குமதிச் செயலாற்றம் - சனவரி**



2020 சனவரி காலப்பகுதியில் முதலீட்டுப் பொருட்கள் மீதான இறக்குமதிச் செலவினம் அதிகரித்தமைக்கு கட்டிடப்பொருட்கள் இறக்குமதிகள் மீதான செலவினம் குறைவடைந்திருந்த போதிலும் பொறிகள் மற்றும் கருவிகள் மற்றும் போக்குவரத்துச் சாதனங்கள் மீதான உயர்ந்தளவான செலவினமே பிரதான காரணமாகும்.

**வெளிநாட்டு வர்த்தகப் புள்ளிவிபரங்களின் தொகுப்பு**

**ஏற்றுமதிச் செயலாற்றம் (ஐ.அ.டொ. மில்)**

விடயம்	2019	ஆ.ஆ. மாற்றம் (%) 2019/18	2019 சன	2020 சன	ஆ.ஆ.மாற்றம் (%) 20 சன/19 சன
<b>வேளாண்மை ஏற்றுமதிகள்</b>	<b>2,461.9</b>	<b>-4.6</b>	<b>207.6</b>	<b>188.7</b>	<b>-9.1</b>
இதில் தேயிலை	1,346.4	-5.7	110.8	99.7	-10.0
தெங்கு	329.5	6.0	25.7	24.6	-4.5
வாசனைத்திரவியங்கள்	312.5	-13.2	27.8	19.5	-30.0
கடலுணவு	262.5	-1.3	27.4	23.7	-13.5
<b>கைத்தொழில் ஏற்றுமதிகள்</b>	<b>9,426.3</b>	<b>1.8</b>	<b>826.4</b>	<b>812.6</b>	<b>-1.7</b>
இதில் புடவைகள் மற்றும் ஆடைகள்	5,596.5	5.2	475.9	474.0	-0.4
இறப்பர் உற்பத்திகள்	866.1	-1.1	80.7	70.2	-13.0
பெற்றோலிய உற்பத்திகள்	521.1	-16.2	37.5	82.8	120.9
உணவு, குடிபானங்கள் மற்றும் புகையிலை	447.0	-3.3	53.1	35.5	-33.2
பொறி மற்றும் எந்திரவியல் சாதனங்கள்	400.0	-8.0	36.8	30.5	-17.2
இரத்தினக்கற்கள், வைரங்கள் மற்றும் ஆபரணங்கள்	305.7	10.0	24.1	24.7	2.3
தோல், பயணப்பொருட்கள் மற்றும் காலணிகள்	102.9	-30.3	13.1	5.6	-57.6
<b>கனிமம் மற்றும் ஏனைய ஏற்றுமதிகள்</b>	<b>51.8</b>	<b>-0.8</b>	<b>4.1</b>	<b>3.6</b>	<b>-13.0</b>
<b>மொத்த ஏற்றுமதிகள்</b>	<b>11,940.0</b>	<b>0.4</b>	<b>1,038.1</b>	<b>1,004.9</b>	<b>-3.2</b>

**இறக்குமதிச் செயலாற்றம் (ஐ.அ.டொ. மில்)**

விடயம்	2019	ஆ.ஆ. மாற்றம் (%) 2019/18	2019 சன	2020 சன	ஆ.ஆ.மாற்றம் (%) 20 சன/19 சன
<b>நுகர்வுப் பொருட்கள்</b>	<b>3,956.5</b>	<b>-20.5</b>	<b>300.5</b>	<b>371.8</b>	<b>23.7</b>
உணவு மற்றும் குடிபானங்கள்	1,426.9	-11.2	111.2	147.5	32.7
இதில் அரிசி	24.2	-90.3	2.3	2.2	-7.5
உணவல்லா நுகர்வுப் பொருட்கள்	2,529.6	-25.0	189.3	224.2	18.4
இதில் தனியாள் வாகனங்கள்	815.7	-48.2	49.5	63.3	27.8
<b>இடைநிலைப் பொருட்கள்</b>	<b>11,369.6</b>	<b>-9.0</b>	<b>956.1</b>	<b>934.5</b>	<b>-2.3</b>
இதில் எளிப்பொருள்	3,891.6	-6.3	329.0	291.9	-11.3
புடவை மற்றும் புடவைப்பொருட்கள்	2,909.4	1.8	262.5	300.8	14.6
இரசாயன உற்பத்திகள்	831.5	-8.0	76.1	74.1	-2.7
அடிப்படை உலோகங்கள்	562.8	-17.6	46.7	25.2	-46.1
கோதுமை மற்றும் சோளம்	346.4	-7.3	14.5	8.9	-38.5
<b>முதலீட்டுப் பொருட்கள் மற்றும் ஏனையவை</b>	<b>4,610.9</b>	<b>-3.2</b>	<b>398.8</b>	<b>429.1</b>	<b>7.6</b>
இதில் பொறி மற்றும் சாதனம்	2,489.7	-0.1	231.2	258.7	11.9
<b>மொத்த இறக்குமதிகள்</b>	<b>19,937.1</b>	<b>-10.3</b>	<b>1,655.5</b>	<b>1,735.3</b>	<b>4.8</b>

**வர்த்தக நிலுவை (ஐ.அ.டொ. மில்)**

விடயம்	2019	ஆ.ஆ. மாற்றம் (%) 2019/18	2019 சன	2020 சன	ஆ.ஆ.மாற்றம் (%) 20 சன/19 சன
<b>வர்த்தக நிலுவை</b>	<b>-7,997.1</b>		<b>-617.3</b>	<b>-730.4</b>	

**வர்த்தகச் சுட்டெண்கள் மற்றும் வர்த்தக மாற்று விகிதம் (2010 = 100) (அ)**

விடயம்	2019	ஆ.ஆ. மாற்றம் (%) 2019/18	2019 சன	2020 சன	ஆ.ஆ.மாற்றம் (%) 20 சன/19 சன
<b>ஏற்றுமதி</b>					
பெறுமதிச் சுட்டெண்	138.5	0.4	144.5	139.9	-3.2
அளவுச் சுட்டெண்	147.2	7.2	146.2	150.5	2.9
அலகுப் பெறுமதிச் சுட்டெண்	94.1	-6.3	98.8	92.9	-6.0
<b>இறக்குமதி</b>					
பெறுமதிச் சுட்டெண்	148.7	-10.3	148.2	155.3	4.8
அளவுச் சுட்டெண்	164.2	-5.8	161.3	173.1	7.3
அலகுப் பெறுமதிச் சுட்டெண்	90.5	-4.8	91.9	89.7	-2.3
<b>வர்த்தக மாற்று விகிதம்</b>	<b>103.9</b>	<b>-1.6</b>	<b>107.6</b>	<b>103.6</b>	<b>-3.7</b>

(அ) ஐ.அ.டொ. நியதிகளில்

வர்த்தகம் மற்றும் பண்டங்கள் கற்கைகள் பிரிவு/ பொருளாதார ஆராய்ச்சித் திணைக்களம்