



தொடர்பூட்டல் திணைக்களம்

30, சனாதிபதி மாவத்தை, கொழும்பு 01, இலங்கை

தொலைபேசி : 2477424, 2477423, 2477418

தொலைநகல்: 2346257, 2477739

மின்னஞ்சல்: dcommunications@cbsl.lk, communications@cbsl.lk

வெப்தளம்: www.cbsl.gov.lk

பத்திரிகை வெளியீடு

வெளியீடுபவர்

பொருளாதார ஆராய்ச்சித் திணைக்களம்

திகதி

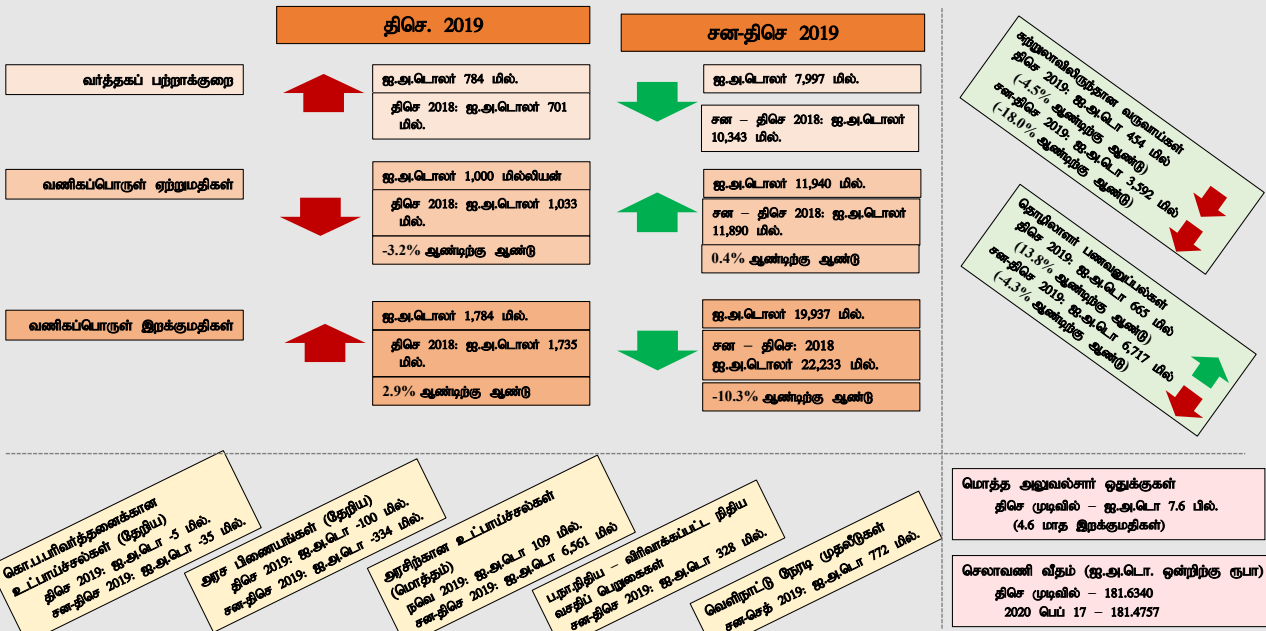
2020 பெப்புருவரி 17

வெளிநாட்டுத் துறைச் செயலாற்றம் - 2019 திசெம்பர்

முக்கிய பண்புகள்

2019 திசெம்பர் காலப்பகுதியில் ஏற்றுமதிகளிலிருந்தான வருவாய்கள் வீழ்ச்சியடைந்த வேளையில் இறக்குமதிகள் மீதான செலவினம் அதிகரித்தமையின் காரணமாக வர்த்தகப் பற்றாக்குறை விரிவடைந்தது. 2019ஆம் ஆண்டு காலப்பகுதியில் வர்த்தகப் பற்றாக்குறை கணிசமானளவில் சுருக்கமடைந்தமைக்கு இறக்குமதிச் செலவினத்தில் ஏற்பட்ட கடுமையான சுருக்கமே தூண்டுதலாக விளங்கியது. 2019 திசெம்பரில் சுற்றுலா தொழில்துறையில் விரைவான மீட்சி காணப்பட்ட போதும் இவ்வாண்டுப்பகுதியில் சுற்றுலாவிலிருந்தான ஒன்றுசேர்ந்த வருவாய்கள் வீழ்ச்சியடைந்தன. 2019 திசெம்பரில் தொழிலாளர் பணவனுப்பல்கள் குறிப்பிடத்தக்களவிற்கு அதிகரித்து (ஆண்டிற்கு ஆண்டு) 2019இன் ஒன்றுசேர்ந்த வீழ்ச்சி மிதமடைவதற்கு உதவியது. அதேவேளை, 2019 திசெம்பர் காலப்பகுதியில் அரச பிணையங்கள் சந்தையிலிருந்தான வெளிநாட்டு முதலீடுகளில் கணிசமான வெளிப்பாய்ச்சலொன்று காணப்பட்ட வேளையில் கொழும்புப் பங்குச் சந்தையிலும் சிறியளவிலான தேறிய வெளிப்பாய்ச்சல்கள் அவதானிக்கப்பட்டன. 2019ஆம் ஆண்டுப்பகுதியில் இலங்கை ரூபா ஜக்கிய அமெரிக்க டொலருக்கெதிராக உயர்வடைந்து 2020ஆம் ஆண்டின் இதுவரையான பகுதியில் உறுதியாகக் காணப்பட்டது.

வெளிநாட்டுத் துறைச் செயலாற்றம் - திசெம்பர் 2019: முக்கிய பண்புகள்



இலங்கை மத்திய வங்கி, வணிகப் பொருள் வர்த்தகச் செயலாற்றம் தொடர்பான மேலதிகத் தகவல்களைக் கொண்ட "மாதாந்த வர்த்தக செய்தித்திரட்டு" ஒன்றினை வெளியிட்டு வருகிறது. இதனை புள்ளிவிபரங்கள் > பொருளாதாரக் குறிகாட்டிகள் > மாதாந்த வர்த்தகச் செய்தித்திரட்டு என்பனவற்றின் கீழ், இலங்கை மத்திய வங்கியின் வெப்தளத்தில் பார்வையிடமுடியும்.

<https://www.cbsl.gov.lk/en/monthly-trade-bulletin>

வகை	திசெ 2018 ஐ.அ.டொ. மில்	திசெ 2019 ஐ.அ.டொ. மில்	மாற்றம் (%)	சன - திசெ 2018 ஐ.அ.டொ. மில்	சன - திசெ 2019 ஐ.அ.டொ. மில்	மாற்றம் (%)
ஏற்றுமதிகள்	1,033	1,000	-3.2	11,890	11,940	0.4
இறக்குமதிகள்	1,735	1,784	2.9	22,233	19,937	-10.3
வர்த்தக மீதி (தேறிய)	-701	-784		-10,343	-7,997	
சுற்றுலாவிலிருந்தான வருவாய்கள்	475 (ஆ)	454 (இ)	-4.5	4,381(ஆ)	3,592 (இ)	-18.0
தொழிலாளர் பணவனுப்பல்கள்	584	665	13.8	7,015	6,717	-4.3
கொழும்புப் பங்குப் பரிவர்த்தனைக்கான உட்பாய்ச்சல் (தேறிய) (ஈ)	-26	-5		-55	-35	
அரசாங்கத்திற்கான உட்பாய்ச்சல் (மொத்தம்)	44	109		5,534	6,561	
தி.உண்டியல்கள் மற்றும் தி.முறிகள்	8	17		706	596	
நீண்ட காலக் கடன்கள்	36	92		2,328	1,565	
நாட்டிற்கான பன்னாட்டு முறிகள்	-	-		2,500	4,400	
ப.நா.நிதிய விரிவாக்கப்பட்ட நிதிய வசதிப் பெறுகைகள்	-	-		252	328	
வெளிநாட்டு நேரடி முதலீடு (உ)				1,652	772	
திரண்ட நிலுவை				-1,103	377	

மூலங்கள்: இலங்கைச் சுங்கம், இலங்கை மத்திய வங்கி, இலங்கை சுற்றுலா அபிவிருத்தி அதிகார சபை, கொழும்புப் பங்குப் பரிவர்த்தனை, இலங்கை முதலீட்டுச் சபை

(அ) தற்காலிகமானது

(ஆ) 2018 இற்கான சராசரி தங்கும் காலம் மற்றும் நாளொன்றிற்கான சராசரி செலவின மதிப்பீடுகள் தொடர்பில் இலங்கை சுற்றுலா அபிவிருத்தி அதிகார சபையின் அளவீட்டுப் பெறுபேறுகளின் அடிப்படையில் திருத்தப்பட்டது

(இ) இந்த தற்காலிக மதிப்பீடுகள் இலங்கை சுற்றுலா அபிவிருத்தி அதிகார சபையின் 2019 அளவீட்டு மதிப்பீடுகளின் வெளியீட்டின் பின்னர் திருத்தப்படலாம்

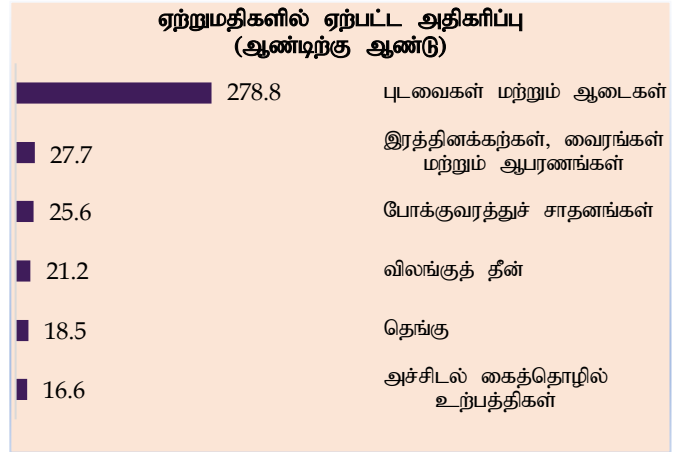
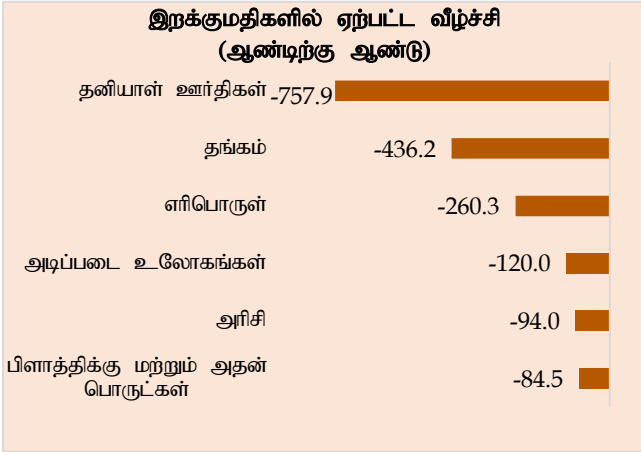
(ஈ) இரண்டாந்தர மற்றும் முதலாந்தரச் சந்தைக் கொடுக்கல்வாங்கல்கள் உள்ளடக்கப்பட்டுள்ளது

(உ) ஒவ்வொரு காலப்பகுதியினதும் முதல் ஒன்பது மாதங்களுக்கான கிடைக்கத்தக்க தரவுகள் மற்றும் இலங்கை முதலீட்டுச் சபையினால் பதிவுசெய்யப்பட்டவாறான நேரடி முதலீட்டு தொழில்முயற்சிகளுக்கான வெளிநாட்டுக் கடன்களையும் கொழும்புப் பங்குப் பரிவர்த்தனைக்கான தேறிய நேரடி முதலீடுகளையும் உள்ளடக்குகிறது

வர்த்தக மீதி மற்றும் வர்த்தக மாற்று விகிதம்

- 2019 திசெம்பரில் வர்த்தகக் கணக்குப் பற்றாக்குறை 2018 திசெம்பரின் ஐ.அ.டொலர் 701 மில்லியனிலிருந்து ஐ.அ.டொலர் 784 மில்லியனுக்கு விரிவடைந்தமைக்கு ஆண்டிற்கு ஆண்டு அடிப்படையில் ஏற்றுமதியில் ஏற்பட்ட வீழ்ச்சியும் இறக்குமதியில் ஏற்பட்ட வளர்ச்சியும் வழிவகுத்தன. எனினும், ஒன்றுசேர்ந்த அடிப்படையில், வர்த்தகப் பற்றாக்குறை 2018இன் ஐ.அ.டொலர் 10,343 மில்லியனிலிருந்து 2019ஆம் ஆண்டுப்பகுதியில் ஐ.அ.டொலர் 7,997 மில்லியனுக்கு ஐ.அ.டொலர் 2,346 மில்லியனாகக் குறைந்தது. இவ்வீழ்ச்சிக்கான முக்கிய பங்களிப்புக் காரணிகள் வரைபடம் 1இல் காட்டப்பட்டுள்ளன.
- அதேவேளை, வர்த்தக மாற்று விகிதம் அதாவது இறக்குமதிகளின் விலைகளுக்கான ஏற்றுமதிகளின் விலை விகிதம் 2019 திசெம்பரில் 2.9 சதவீதத்தினால் (ஆண்டிற்கு ஆண்டு) தேய்வடைந்தமைக்கு இறக்குமதிகளின் விலைகளில் ஏற்பட்ட வீழ்ச்சியிலும் பார்க்க ஏற்றுமதிகளின் விலைகள் விரைந்த வேகத்தில் வீழ்ச்சியடைந்தமையே காரணமாகும். ஒன்றுசேர்ந்த அடிப்படையில் வர்த்தக மாற்று விகிதம் 2018 உடன் ஒப்பிடுகையில் 2019ஆம் ஆண்டுப்பகுதியில் 1.5 சதவீதத்தினால் தேய்வடைந்தது.

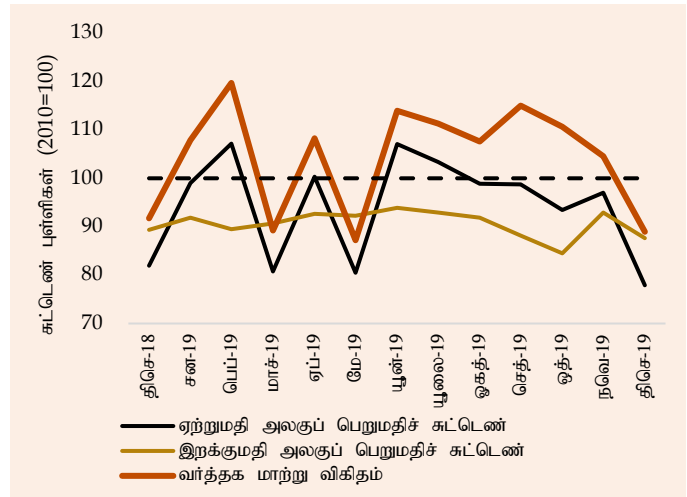
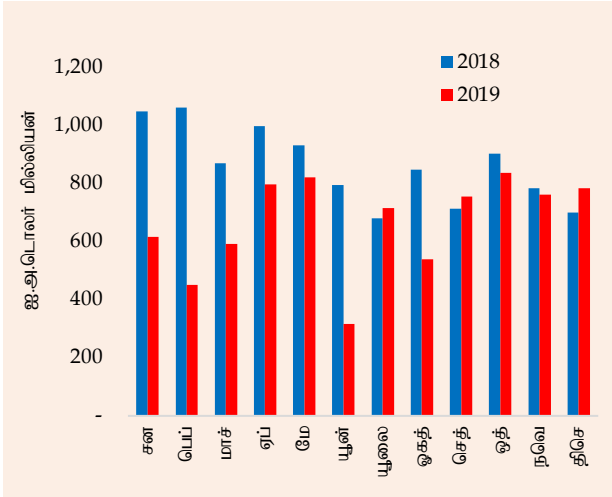
**வரைபடம் 1 : வர்த்தகப் பற்றாக்குறை சுருக்கமடைவதற்கு பங்களித்த முக்கிய காரணிகள்:
2019 சனவரி – திசம்பர் (ஐ.அ.டொ. மில்லியன்)**



மூலங்கள்: இலங்கை சுங்கம், இலங்கை மத்திய வங்கி

வரைபடம் 2: மாதாந்த வர்த்தகப் பற்றாக்குறை (2018 - 2019)

வரைபடம் 3: வர்த்தக மாற்று விகிதம் (2018 - 2019)



மூலங்கள்: இலங்கைச் சுங்கம், இலங்கை மத்திய வங்கி

மூலம்: இலங்கை மத்திய வங்கி

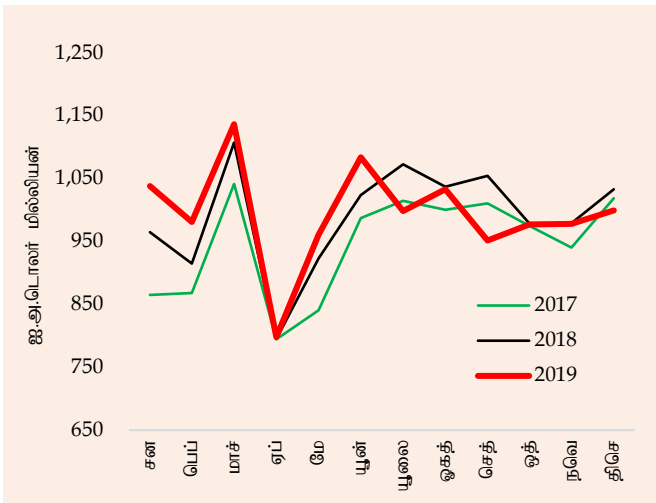
வணிகப்பொருள் ஏற்றுமதிகளின் செயலாற்றம்

- 2018 திசம்பருடன் ஒப்பிடுகையில் 2019 திசம்பரில் **வணிகப்பொருள் ஏற்றுமதிகளிலிருந்தான வருவாய்கள்** ஐ.அ.டொலர் 1,000 மில்லியனுக்கு 3.2 சதவீதத்தினால் **வீழ்ச்சியடைந்தமைக்கு** வேளாண்மை ஏற்றுமதிகளிலும் அதேபோன்று கைத்தொழில் ஏற்றுமதிகளிலும் ஏற்பட்ட வீழ்ச்சியே காரணமாகும்.
- 2019 திசம்பரில் **வேளாண்மை ஏற்றுமதிகளிலிருந்தான வருவாய்கள்** வீழ்ச்சியடைந்தமைக்கு பெரும்பாலான துணை வகைகளின் ஏற்றுமதிகள் குறைவடைந்தமையே காரணமாகும். ஆண்டிற்கு ஆண்டு அடிப்படையில் தேயிலை ஏற்றுமதிகளிலிருந்தான வருவாய்கள் வீழ்ச்சியடைந்தமைக்கு குறைந்த ஏற்றுமதி அளவுகள் மற்றும் சராசரி ஏற்றுமதி விலைகள் இரண்டினதும் இணைந்த தாக்கமே காரணமாக அமைந்தது. மேலும், வாசனைத்திரவியங்களிலிருந்தான வருவாய்கள் வீழ்ச்சியடைந்தமைக்கு அனைத்துத் துணைத் துறைகளினதும் தாழ்ந்த ஏற்றுமதி விலைகள் காரணமாக அமைந்த வேளையில் கராம்பு தவிர்ந்த ஏற்றுமதி அளவுகள் வீழ்ச்சியடைந்தன. ஐக்கிய அமெரிக்கச் சந்தையிலிருந்தான கேள்வி³

குறைவடைந்தமையின் காரணமாக கடலுணவு ஏற்றுமதிகளிலிருந்தான வருவாய்களும் வீழ்ச்சி கண்டன. மாறாக சிறு வேளாண்மை உற்பத்திகளில் முக்கியமாக பாக்கு மற்றும் பழவகைகளின் ஏற்றுமதிகளிலிருந்தான வருவாய்கள் இம்மாத காலப்பகுதியில் அதிகரித்தன.

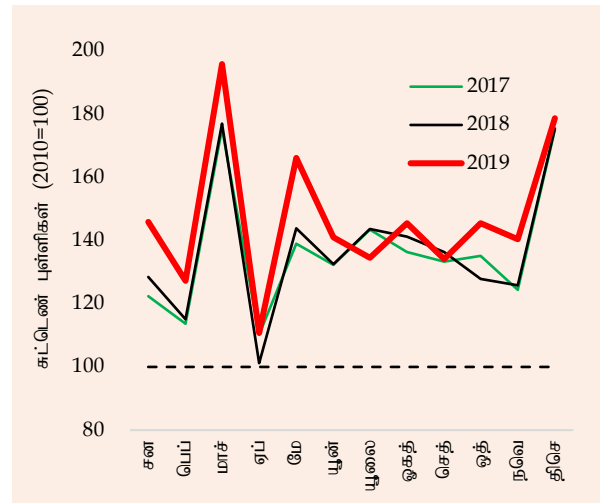
- 2018 திசம்பருடன் ஒப்பிடுகையில் 2019 திசம்பரில் **கைத்தொழில் ஏற்றுமதிகளிலிருந்தான** வருவாய்கள் வீழ்ச்சியடைந்தமைக்கு கனடா, அவுஸ்திரேலியா மற்றும் சீனா போன்ற பாரம்பரியமற்ற சந்தைகளுக்கான ஏற்றுமதிகளில் அதிகரிப்பொன்று பதிவுசெய்யப்பட்ட போதும் ஐரோப்பிய ஒன்றியம் மற்றும் ஐக்கிய அமெரிக்காவிலிருந்தான கேள்விகள் தளர்வடைந்தமையின் காரணமாக புடவைகள் மற்றும் ஆடைகளின் ஏற்றுமதிகள் குறைவடைந்தமையே இதற்கு முக்கிய தூண்டுதலாக அமைந்தது. காப்பிடப்பட்ட மின்கம்பிகள், கேபிள்கள் மற்றும் மின்னோட்ட கட்டுப்படுத்திகள் தவிர்ந்த பெரும்பாலான துணைத் துறைகளில் காணப்பட்ட குறைந்த ஏற்றுமதிகளின் காரணமாக பொறித் தொகுதிகள் மற்றும் எந்திர சாதனங்களிலிருந்தான வருவாய்கள் வீழ்ச்சியடைந்தன. அறுவைச் சிகிச்சை மற்றும் ஏனைய கையுறைகளுக்கான ஏற்றுமதிகள் அதிகரித்த போதும் டயர் ஏற்றுமதிகள் குறைவடைந்தமையின் விளைவாக இறப்பர் உற்பத்திகளிலிருந்தான வருவாய்களும் வீழ்ச்சியடைந்தன. மாறாக, நீர்க்கல ளரிபொருளிலிருந்தான வருவாய்களில் வீழ்ச்சி காணப்பட்ட போதும் பெற்றோலிய வாயுக்களிலிருந்தான வருவாய்கள் அதிகரித்தமைக்கு பெற்றோலிய உற்பத்திகளிலிருந்தான அதிகரித்த ஏற்றுமதி வருவாய்களே முக்கிய காரணமாக அமைந்தது. மேலும், இரத்தினக்கல், வைரங்கள் மற்றும் ஆபரண ஏற்றுமதிகளிலிருந்தான வருவாய்கள் அதிகரித்தன.
- 2019 திசம்பரில் **கனிப்பொருள் ஏற்றுமதிகளிலிருந்தான** வருவாய்கள் ஆண்டிற்கு ஆண்டு அடிப்படையில் கணிசமான வளர்ச்சியைப் பதிவுசெய்தமைக்கு இரும்புத் தாதுக்கள், உலோகக் கழிவுகள் மற்றும் சாம்பல் கட்டிகளின் ஏற்றுமதிகள் வழிவகுத்தன.
- 2019 திசம்பரில், ஏற்றுமதி அளவுச் சுட்டெண் 1.8 சதவீதத்தினால் (ஆண்டிற்கு ஆண்டு) மேம்பட்ட வேளையில் ஏற்றுமதி அலகுப் பெறுமதிச் சுட்டெண் 4.9 சதவீதத்தினால் வீழ்ச்சியடைந்து, ஏற்றுமதிகளில் ஏற்பட்ட வீழ்ச்சிக்கு 2018 திசம்பருடன் ஒப்பிடுகையில் குறைந்த விலைகளே முழுத் தூண்டுதலாக அமைந்தமையினை எடுத்துக்காட்டியது.

வரைபடம் 4: மாதாந்த ஏற்றுமதிச் செயலாற்றம்



மூலங்கள்: இலங்கைச் சுங்கம், இலங்கை மத்திய வங்கி

வரைபடம் 5: ஏற்றுமதி அளவுச் சுட்டெண்



மூலம்: இலங்கை மத்திய வங்கி

அட்டவணை 2: வணிகப்பொருட்களின் ஏற்றுமதிகளிலிருந்தான வருவாய்கள் (அ)

வகை	திசெ 2018	திசெ 2019	மாற்றம்	சன-திசெ 2018	சன-திசெ 2019	மாற்றம்
	(ஐ.அ.டொ. மில்.)	(ஐ.அ.டொ. மில்.)	(%)	(ஐ.அ.டொ. மில்.)	(ஐ.அ.டொ. மில்.)	(%)
1. கைத்தொழில் ஏற்றுமதிகள்	813.2	798.9	(1.8)	9,258.2	9,426.3	1.8
உணவு, குடிபானம் மற்றும் புகையிலை	38.5	36.1	(6.2)	462.3	447.0	(3.3)
விலங்குத்தீன்	8.2	11.6	41.9	107.8	129.0	19.7
புடவைகள் மற்றும் ஆடைகள்	493.4	483.2	(2.1)	5,317.7	5,596.5	5.2
இதில் ஆடைகள்	459.6	451.9	(1.7)	4,960.8	5,205.5	4.9
புடவைகள்	24.2	22.8	(5.8)	260.1	284.3	9.3
ஏனைய தயாரிக்கப்பட்ட புடவைப் பொருட்கள்	9.6	8.6	(11.1)	96.8	106.7	10.2
இறப்பர் உற்பத்திகள்	76.4	73.0	(4.4)	875.3	866.1	(1.1)
இரத்தினக்கற்கள், வைரங்கள் மற்றும் ஆபரணங்கள்	18.9	24.3	28.8	278.0	305.7	10.0
பொறி மற்றும் எந்திரவியல் சாதனங்கள்	33.1	29.7	(10.5)	434.8	400.0	(8.0)
போக்குவரத்துச் சாதனங்கள்	8.4	6.2	(26.5)	120.3	145.9	21.3
பெற்றோலிய உற்பத்திகள்	52.9	55.3	4.5	622.1	521.1	(16.2)
இரசாயன உற்பத்திகள்	13.2	12.8	(3.0)	166.8	176.3	5.7
மரம் மற்றும் தாள் உற்பத்திகள்	11.7	9.3	(20.7)	140.5	129.4	(7.9)
அச்சிடல் கைத்தொழில் உற்பத்திகள்	2.4	3.7	56.4	31.7	48.3	52.4
தோல், பயணப் பொருட்கள் மற்றும் காலணி	8.7	7.5	(14.1)	147.7	102.9	(30.3)
பிளாத்திக்கு மற்றும் அதன் பொருட்கள்	7.4	5.8	(21.9)	77.6	73.5	(5.4)
அடிப்படை உலோகங்கள் மற்றும் பொருட்கள்	12.4	13.4	8.6	165.4	176.5	6.7
மட்பாண்ட உற்பத்திகள்	2.0	2.3	19.4	31.3	30.1	(3.9)
ஏனையவை	25.7	24.6	(4.0)	279.0	278.1	(0.3)
2. வேளாண்மை ஏற்றுமதிகள்	216.6	195.4	(9.8)	2,579.3	2,461.9	(4.6)
தேயிலை	117.1	105.8	(9.6)	1,428.5	1,346.4	(5.7)
இறப்பர்	1.9	1.8	(4.8)	31.6	24.2	(23.4)
தேங்காய்	23.9	21.8	(8.5)	311.0	329.5	6.0
வாசனைத்திரவியங்கள்	30.0	21.1	(29.6)	360.2	312.5	(13.2)
காய்கறிகள்	2.2	2.8	27.7	28.2	32.0	13.3
தயாரிக்கப்படாத புகையிலை	4.1	3.6	(10.6)	35.6	34.7	(2.4)
சிறு வேளாண்மை உற்பத்திகள்	8.3	14.6	75.5	118.4	120.0	1.4
கடலுணவு	29.2	23.9	(18.3)	265.8	262.5	(1.3)
3. கனிம ஏற்றுமதிகள்	2.0	3.3	67.7	34.4	33.9	(1.4)
4. வகைப்படுத்தப்படாத ஏற்றுமதிகள்	1.6	2.4	45.5	17.8	17.9	0.6
மொத்த ஏற்றுமதிகள்	1,033.4	999.9	(3.2)	11,889.6	11,940.0	0.4

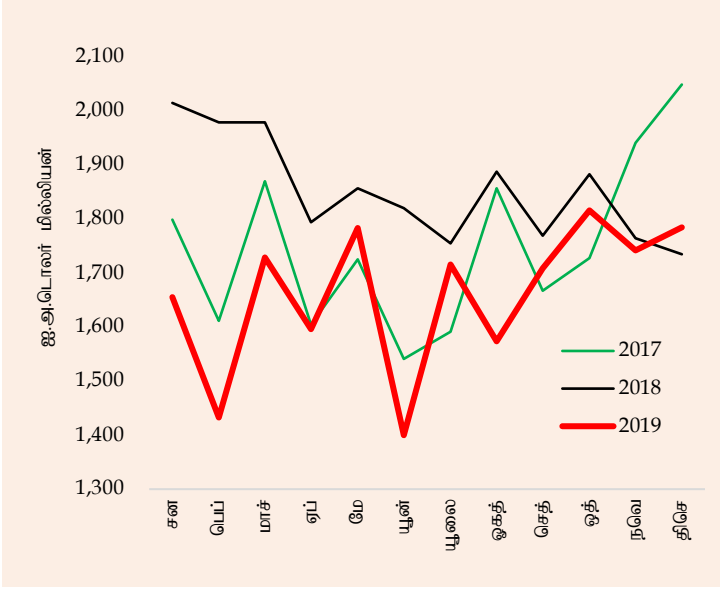
(அ) தற்காலிகமானவை

மூலங்கள்: இலங்கைச் சுங்கம், தேசிய இரத்தினக்கல் மற்றும் ஆபரணங்கள் அதிகாரசபை, இலங்கை பெற்றோலியக் கூட்டுத்தாபனம் மற்றும் ஏனைய பெற்றோலிய ஏற்றுமதியாளர்கள், இலங்கை மத்திய வங்கி

வணிகப்பொருள் இறக்குமதிகளின் செயலாற்றம்

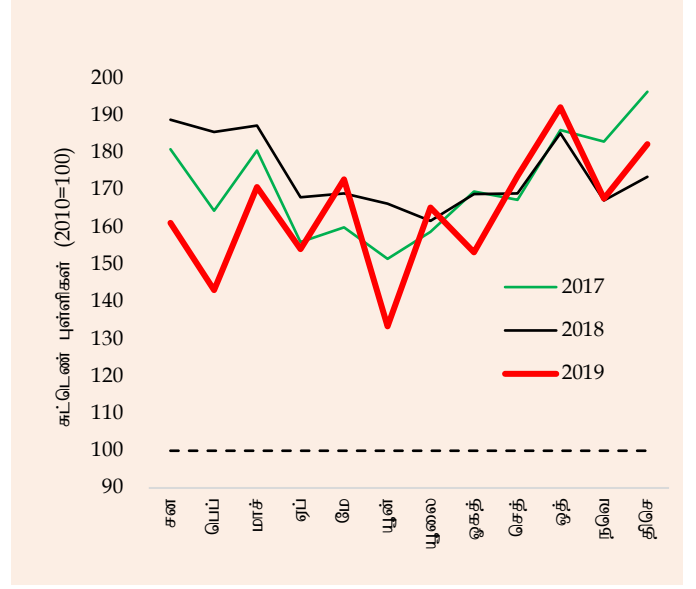
- 2019 திசெம்பரில் **வணிகப்பொருள் இறக்குமதிகள்** 2018 ஒத்தோபருக்குப் பின்னர் முதற்றடவையாக ஐ.அ.டொலர் 1,784 மில்லியனுக்கு (ஆண்டிற்கு ஆண்டு) 2.9 சதவீதத்தினால் அதிகரித்தமைக்கு உயர்ந்த முதலீட்டு மற்றும் நுகர்வுப்பொருட்களின் இறக்குமதிகளே தூண்டுதலாக அமைந்தன.
- 2019 திசெம்பரில் **நுகர்வுப்பொருள் இறக்குமதிகள்** மீதான செலவினம் அதிகரித்தமைக்கு, உணவு மற்றும் குடிபானங்கள் மற்றும் உணவல்லா நுகர்வுப்பொருட்கள் இரண்டிலும் ஏற்பட்ட அதிகரிப்பே காரணமாகும். இதன்படி, உணவு மற்றும் குடிபான வகைகளின் கீழான இறக்குமதிகளான காய்கறிகள் (முக்கியமாக பெரிய வெங்காயம்), வாசனைத்திரவியங்கள் (முக்கியமாக மிளகாய்), குடிவகைகள் (முக்கியமாக வெறியக்குடிவகைகள்) அதிகரித்தன. அதேவேளை, இம்மாத காலப்பகுதியில் உணவல்லா நுகர்வுப்பொருட்களின் இறக்குமதிகளில் பெரும்பாலான வகைகள் அதிகரித்தன. தனியாள் உந்து ஊர்திகள் மீதான செலவினம் 2018 நவெம்பரின் பின்னர் முதற்றடவையாக ஆண்டிற்கு ஆண்டு அடிப்படையில் வளர்ச்சியொன்றைப் பதிவுசெய்தமையானது சலுகை அடிப்படையிலான உரிமங்களின் கீழ் தனியாள் உந்து ஊர்திகளின் இறக்குமதிகள் மீண்டும் ஆரம்பமாகியமையின் தாக்கத்தினை முக்கியமாகப் பிரதிபலித்தது.
- 2019 திசெம்பரில் **முதலீட்டுப்பொருட்களின் இறக்குமதிகள்** மீதான செலவினம் அதிகரித்தமைக்கு பொறிகள் மற்றும் சாதனங்கள், அத்துடன் போக்குவரத்துச் சாதனங்களின் உயர்ந்த இறக்குமதிகள் காரணமாக அமைந்தன. பொறிகள் மற்றும் சாதனங்களின் செலவினத்தில் ஏற்பட்ட அதிகரிப்பிற்கு மருத்துவம் மற்றும் ஆய்வுகூடச் சாதனங்கள் தூண்டுதலாக அமைந்த வேளையில் போக்குவரத்துச் சாதனங்கள் மீதான செலவினம் அதிகரித்தமைக்கு புகைவண்டிச் சாதனங்கள் மற்றும் வர்த்தக ஊர்திகளின் மீது உற்பட்ட உயர்ந்த செலவினம் காரணமாக அமைந்தது. எனினும், கட்டட மூலப்பொருட்கள் மீதான செலவினம் வீழ்ச்சியடைந்தமைக்கு இரும்பு மற்றும் உருக்கிலான பொருட்கள், கனிப்பொருள் உற்பத்திகள் காப்பிடப்பட்ட கம்பிகள் மற்றும் கேபிள்கள் தவிர்ந்த பெரும்பாலான துணை வகைகளின் தாழ்ந்த இறக்குமதிகள் காரணமாக அமைந்தன.
- 2019 திசெம்பரில் **இடைநிலைப்பொருட்களின் இறக்குமதி** மீதான செலவினம் வீழ்ச்சியடைந்தமைக்கு இரும்பு மற்றும் உருக்கு போன்ற அடிப்படை உலோகங்கள் மீதான தாழ்ந்த செலவினம் முக்கிய காரணமாக அமைந்தது. வளமாக்கி, கோதுமை மற்றும் சோளம் மீதான செலவினம் வீழ்ச்சியடைந்தமைக்கு குறைந்த இறக்குமதி அளவும் அதேபோன்று விலைகளும் காரணமாக அமைந்தன. எனினும், இம்மாத காலப்பகுதியில் எரிபொருள் மீதான இறக்குமதிச் செலவினம் அதிகரித்தமைக்கு, தாழ்ந்த இறக்குமதி அளவுகளின் காரணமாக மசகெண்ணெய் மற்றும் நிலக்கரி மீதான இறக்குமதிச் செலவினங்கள் குறைவாகக் காணப்பட்ட போதும் உயர்ந்த சராசரி இறக்குமதி விலைகள் மற்றும் அளவு என்பனவற்றின் காரணமாக, சுத்திகரிக்கப்பட்ட பெற்றோலியம் மீதான உயர்ந்த செலவினமே முக்கிய காரணமாக அமைந்தது. புடவைகள் மற்றும் புடவைப்பொருட்கள் மீதான செலவினமும் அதிகரித்தமைக்கு துணிகள் மற்றும் நூலிழைகளின் உயர்ந்தளவு இறக்குமதிகளே வழிவகுத்தன.
- 2019 திசெம்பரில் இறக்குமதி அளவுச் சுட்டெண் 5.0 சதவீதத்தினால் அதிகரித்த வேளையில் அலகுப் பெறுமதிச் சுட்டெண் 2.1 சதவீதத்தினால் குறுக்கமடைந்து இறக்குமதிகளில் ஏற்பட்ட வீழ்ச்சிக்கு 2018 திசெம்பருடன் ஒப்பிடுகையில் குறைந்த விலைகளே முழுத் தூண்டுதலாக அமைந்தமையினை எடுத்துக்காட்டியது.

வரைபடம் 6: மாதாந்த இறக்குமதிச் செயலாற்றம்



மூலங்கள்: இலங்கைச் சுங்கம், இலங்கை மத்திய வங்கி

வரைபடம் 7: இறக்குமதி அளவுச் சுட்டெண்



மூலம்: இலங்கை மத்திய வங்கி

அட்டவணை 3: வணிகப்பொருட்களின் இறக்குமதிகள் மீதான செலவினம் (அ)

வகை	திசெ 2018 (ஐ.அ.டொ. மில்.)	திசெ 2019 (ஐ.அ.டொ. மில்.)	மாற்றம் (%)	சன- திசெ 2018 (ஐ.அ.டொ. மில்.)	சன-திசெ 2019 (ஐ.அ.டொ. மில்.)	மாற்றம் (%)
1. நுகர்வுப்பொருட்கள்	357.0	390.9	9.5	4,979.7	3,956.5	(20.5)
உணவு மற்றும் குடிவகைகள்	134.6	148.0	10.0	1,606.1	1,426.9	(11.2)
தானியங்கள் மற்றும் ஆலையிடும் கைத்தொழில் உற்பத்திகள்	4.9	4.0	(19.2)	126.2	36.1	(71.4)
இதில் அரிசி	2.9	1.8	(36.3)	106.8	12.8	(88.0)
பால் உற்பத்திகள்	33.2	29.9	(10.1)	332.3	311.9	(6.1)
காய்கறிகள்	26.1	40.5	55.3	304.0	310.0	2.0
கடலுணவு	14.8	15.3	3.3	197.2	214.6	8.8
சீனி மற்றும் சிற்றூண்டிகள்	26.3	21.3	(19.0)	249.7	201.2	(19.4)
வாசனைத்திரவியங்கள்	9.8	13.3	34.8	114.0	115.4	1.3
குடிபானங்கள்	6.2	8.3	34.6	87.2	83.3	(4.5)
ஏனைய உணவு மற்றும் குடிபானங்கள்	13.3	15.5	16.9	195.5	154.4	(21.0)
உணவல்லா நுகர்வுப் பொருட்கள்	222.4	242.8	9.2	3,373.6	2,529.6	(25.0)
தனியாள் ஊர்திகள்	77.3	83.9	8.6	1,573.5	815.7	(48.2)
மருந்து மற்றும் மருந்தாக்கல் பொருட்கள்	43.4	54.7	26.0	532.0	552.6	3.9
புடவைகள் மற்றும் ஆடைப்பொருட்கள்	26.9	24.0	(10.7)	310.3	275.1	(11.3)
வீட்டுச்சாதனப் பொருட்கள்	16.2	19.2	18.5	232.2	206.6	(11.0)
தொலைத்தொடர்பூட்டல் சாதனங்கள்	21.5	21.6	0.5	272.4	247.2	(9.3)
வீட்டுச்சாதனம் மற்றும் தளபாடங்கள்	13.0	16.7	28.3	169.4	171.9	1.5
ஏனைய நுகரக்கூடிய உணவல்லாப்பொருட்கள்	24.1	22.7	(5.8)	283.8	260.5	(8.2)
2. இடைநிலைப்பொருட்கள்	983.1	956.4	(2.7)	12,488.0	11,369.6	(9.0)
எரிபொருள்	317.3	333.2	5.0	4,151.9	3,891.6	(6.3)
இதில் மசகெண்ணெய்	91.4	50.2	(45.0)	978.1	970.7	(0.8)
சுத்திகரிக்கப்பட்ட பெற்றோலியம் நிலக்கரி	187.0	259.0	38.5	2,937.2	2,706.4	(7.9)
நிலக்கரி	39.0	24.0	(38.4)	236.6	214.6	(9.3)
வைரங்கள், அருங்கற்கள் மற்றும் உலோகங்கள்	20.0	23.9	19.6	572.7	201.4	(64.8)
இதில் தங்கம்	...	0.1	4,217.7	438.7	2.6	(99.4)
புடவைகள் மற்றும் ஆடைப்பொருட்கள்	241.5	248.3	2.8	2,858.5	2,909.4	1.8
இரசாயன உற்பத்திகள்	69.9	67.1	(4.1)	904.2	831.5	(8.0)
பிளாத்திக்கு மற்றும் அவற்றின் பொருட்கள்	51.5	54.2	5.3	697.4	612.9	(12.1)
தாள் மற்றும் அட்டை மற்றும் அதன் பொருட்கள்	42.7	37.6	(11.9)	529.4	457.3	(13.6)
அடிப்படை உலோகங்கள்	86.1	50.7	(41.1)	682.8	562.8	(17.6)
வளமாக்கி	26.0	17.4	(33.2)	261.6	221.4	(15.4)
கோதுமை மற்றும் சோளம்	24.9	20.1	(19.4)	373.5	346.4	(7.3)
உணவுத் தயாரிப்புக்கள்	21.7	16.8	(22.8)	296.8	227.7	(23.3)
வேளாண்மை உள்ளீடுகள்	17.9	19.3	8.1	207.6	187.9	(9.5)
கனிம உற்பத்திகள்	10.4	12.2	17.2	181.4	243.3	34.1
ஏனைய இடைநிலைப்பொருட்கள்	53.3	55.7	4.6	770.1	676.1	(12.2)
3. முதலீட்டுப்பொருட்கள்	394.0	435.5	10.5	4,690.4	4,602.6	(1.9)
பொறி மற்றும் கருவிகள்	200.0	238.5	19.3	2,491.6	2,489.7	(0.1)
கட்டடப் பொருட்கள்	141.3	117.0	(17.2)	1,524.5	1,508.7	(1.0)
போக்குவரத்துச் சாதனங்கள்	52.2	78.2	49.8	668.1	596.6	(10.7)
ஏனைய முதலீட்டுப்பொருட்கள்	0.4	1.7	306.8	6.1	7.6	25.5
4. வகைப்படுத்தப்படாத இறக்குமதிகள்	0.4	1.4	224.9	74.6	8.3	(88.9)
மொத்த இறக்குமதிகள்	1,734.6	1,784.2	2.9	22,232.7	19,937.1	(10.3)

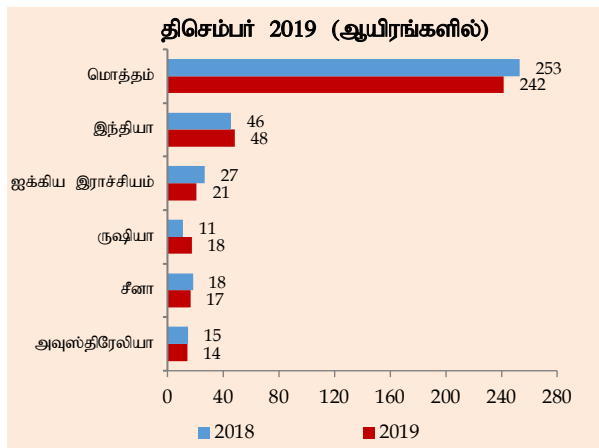
(அ) தற்காலிகமானவை

முலங்கள்: இலங்கைச் சுங்கம், இலங்கை பெற்றோலியக் கூட்டுத்தாபனம், லங்கா ஐஓசி பிஎல்சி, இலங்கை மத்திய வங்கி

நடைமுறைக் கணக்கிற்கான ஏனைய முக்கிய உட்பாய்ச்சல்கள்

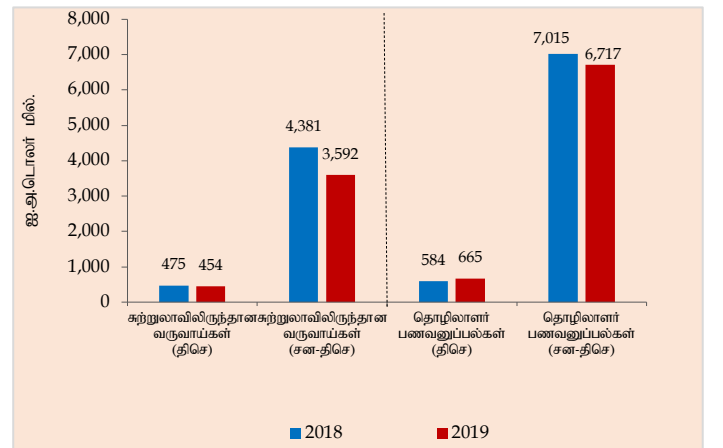
- உயிர்த்த ஞாயிறு தாக்குதலின் பின்னர் மாதாந்த **சுற்றுலாப் பயணிகளின் வருகைகள்** குறிப்பிடத்தக்களவிற்கு மீட்சியடைந்து 2019 திசம்பரில் ஆண்டிற்கு ஆண்டு அடிப்படையில் மிதமான வீழ்ச்சியொன்றினை மாத்திரம் பதிவுசெய்தது. இம்மாத காலப்பகுதியில் 241,663 சுற்றுலாப் பயணிகள் நாட்டிற்கு வருகை தந்ததன் மூலம் 2019 நவம்பரின் 9.5 சதவீதம், 2019 ஒத்தோபரின் 22.5 சதவீதம் கொண்ட வீழ்ச்சிகளுடன் ஒப்பிடுகையில் 4.5 சதவீதம் கொண்ட ஆண்டிற்கு ஆண்டு அடிப்படையில் வீழ்ச்சியொன்றைப் பதிவுசெய்தது. 2019 திசம்பரில் ருஷியா, கனடா மற்றும் ஐக்கிய அமெரிக்காவிலிருந்தான சுற்றுலாப் பயணிகளின் வருகைகள் மேம்பட்ட வேளையில் (ஆண்டிற்கு ஆண்டு) பிரான்சு, ஜேர்மனி, மால்தீவுகள் மற்றும் ஐக்கிய இராச்சியம் போன்ற முக்கிய நாடுகளிலிருந்தான வருகைகள் வீழ்ச்சியடைந்தன. 2019இல் சுற்றுலாப் பயணிகளின் வருகைகள் 1.9 மில்லியனைப் பதிவுசெய்து 2018இன் 2.3 மில்லியன் கொண்ட வருகைகளுடன் ஒப்பிடுகையில் 18.0 சதவீதம் கொண்ட வீழ்ச்சியைக் காட்டின. சீனாவில் ஆரம்பமாகிய புதிய கொரணா வைரஸ் மற்றும் ஏனைய பல நாடுகளுக்குப் பரவி வருவதனைத் தொடர்ந்து எதிர்காலத்தில் சுற்றுலாத் துறை மேலும் பின்னடைவொன்றிற்கு உள்ளாகக்கூடும்.
- 2019 திசம்பரில் **சுற்றுலாவிலிருந்தான வருவாய்கள்**, 2018 திசம்பரின் ஐ.அ.டொலர் 475 மில்லியனுடன் ஒப்பிடுகையில் ஐ.அ.டொலர் 454 மில்லியனாக தற்காலிகமாக மதிப்பிடப்பட்டது. 2019ஆம் ஆண்டுப்பகுதியில் சுற்றுலாவிலிருந்தான வருவாய்கள் முன்னைய ஆண்டுக்காலப்பகுதியின் ஐ.அ.டொலர் 4,381 மில்லியனுடன் ஒப்பிடுகையில் ஐ.அ.டொலர் 3,592 மில்லியனில் தற்காலிகமாக மதிப்பிடப்பட்டது.
- அதேவேளை, 2019 திசம்பரில் **தொழிலாளர் பணவனுப்பல்கள்** ஐ.அ.டொலர் 13.8 சதவீதம் கொண்ட வளர்ச்சியைப் பதிவுசெய்து ஆண்டிற்கு ஆண்டு அடிப்படையில் ஐ.அ.டொலர் 665 மில்லியனாக விளங்கியது. ஒன்றுசேர்ந்த அடிப்படையில், தொழிலாளர் பணவனுப்பல்கள் 2018இன் ஐ.அ.டொலர் 7,015 மில்லியனுடன் ஒப்பிடுகையில் 2019இல் ஐ.அ.டொலர் 6,717 மில்லியனாக விளங்கி 4.3 சதவீதம் கொண்ட வீழ்ச்சியொன்றைப் பதிவுசெய்தது.

வரைபடம் 8: சுற்றுலாப்பயணிகளின் வருகைகளின் முதல் ஐந்து நாடுகள்



மூலம்: இலங்கை சுற்றுலா அபிவிருத்தி அதிகாரசபை

வரைபடம் 9: சுற்றுலா மற்றும் தொழிலாளர் பணவனுப்பல்கள்



மூலங்கள்: இலங்கை சுற்றுலா அபிவிருத்தி அதிகாரசபை உரிமப்பெற்ற வர்த்தக வங்கிகள் இலங்கை மத்திய வங்கி

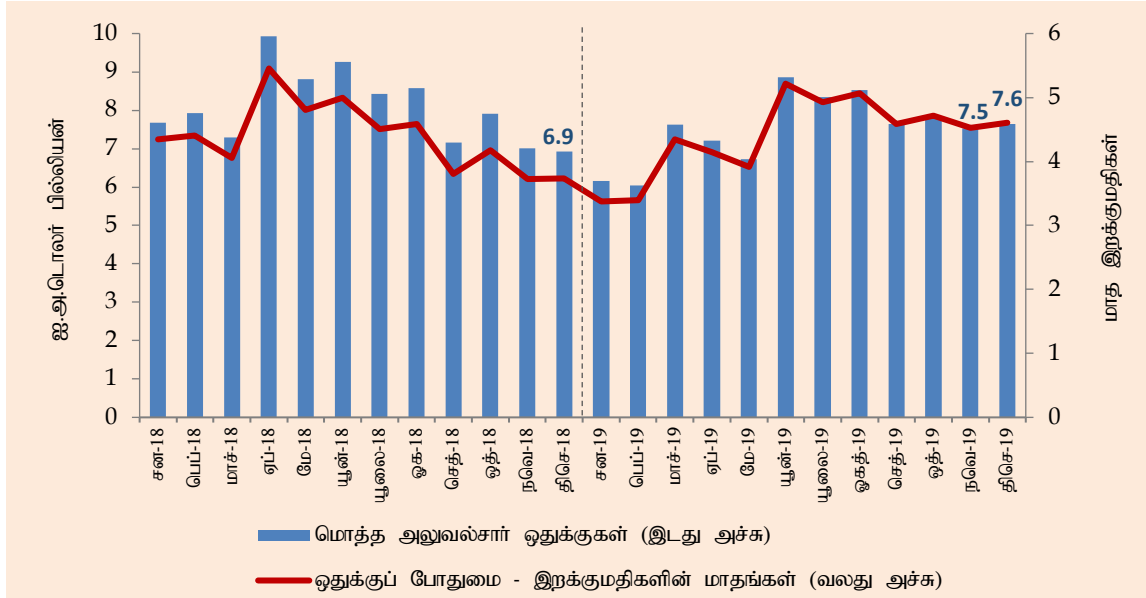
நிதியியல் பாய்ச்சல்கள்

- 2019 திசெம்பரில் ரூபாவில் குறித்துரைக்கப்பட்ட அரசு பிணையங்கள் சந்தையில் ஐ.அ.டொலர் 100 மில்லியன் கொண்ட வெளிநாட்டு முதலீகளின் தேறிய வெளிப்பாய்ச்சலொன்று பதிவுசெய்யப்பட்டதன் மூலம் 2019இல் ஐ.அ.டொலர் 334 மில்லியன் கொண்ட ஒன்றுசேர்ந்த தேறிய வெளிப்பாய்ச்சலொன்று ஏற்பட்டது.
- 2019 திசெம்பர் மாத காலப்பகுதியில் முதலாந்தர மற்றும் இரண்டாந்தரச் சந்தைக் கொடுக்கல்வாங்கல்கள் உட்பட கொழும்புப் பங்குப் பரிவர்த்தனையிலிருந்து ஐ.அ.டொலர் 5 மில்லியன் கொண்ட தேறிய வெளிப்பாய்ச்சலொன்று காணப்பட்டது. ஒன்றுசேர்ந்த அடிப்படையில், கொழும்புப் பங்குப் பரிவர்த்தனை 2019இல் ஐ.அ.டொலர் 35 மில்லியன் கொண்ட தேறிய வெளிப்பாய்ச்சலொன்றினைப் பதிவுசெய்தது.
- மேலும், அரசாங்கத்திற்கான நீண்ட காலக் கடன்கள் 2019 திசெம்பர் காலப்பகுதியில் ஐ.அ.டொலர் 8 மில்லியன் கொண்ட தேறிய உட்பாய்ச்சலுக்கு வகைகூறியது.

பன்னாட்டு ஒதுக்குகள்

- 2019 திசெம்பர் இறுதியில் மொத்த அலுவல்சார் ஒதுக்குகள் ஐ.அ.டொலர் 7.6 பில்லியனாக விளங்கி 4.6 மாத இறக்குமதிகளுக்குச் சமமானதாகக் காணப்பட்டன. அதேவேளை, 2019 திசெம்பர் இறுதியில் மொத்த அலுவல்சார் ஒதுக்குகளையும் வங்கித்தொழில் துறையின் வெளிநாட்டுச் சொத்துக்களையும் உள்ளடக்கிய மொத்த வெளிநாட்டுச் சொத்துக்கள் ஐ.அ.டொலர் 10.4 பில்லியனாக விளங்கி 6.3 மாத இறக்குமதிகளுக்குச் சமமானதாகக் காணப்பட்டன.

வரைபடம் 10: மொத்த அலுவல்சார் ஒதுக்குகள் மற்றும் ஒதுக்குப் போதுமை

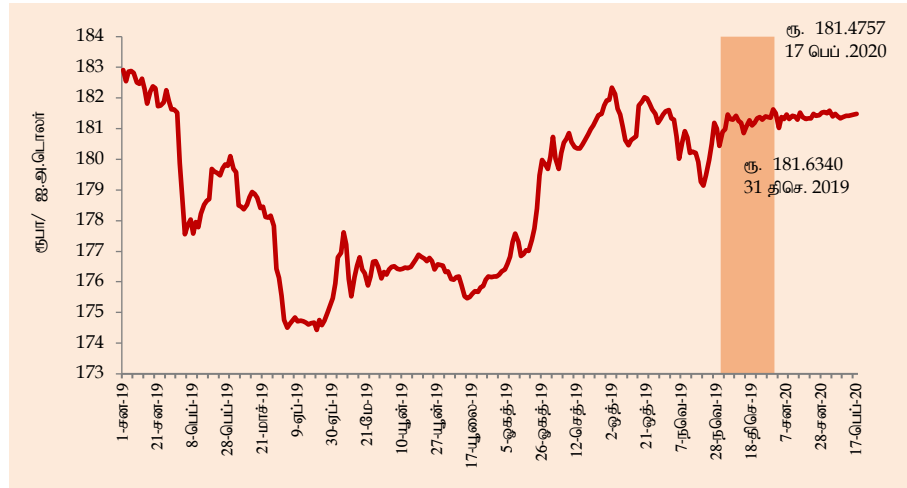


மூலம்: இலங்கை மத்திய வங்கி

செலாவணி வீத அசைவுகள்

- 2019 திசம்பரில் இலங்கை ரூபா உறுதியானதாகத் தொடர்ந்தும் காணப்பட்டதுடன் 2019ஆம் ஆண்டுப்பகுதியில் ஐக்கிய அமெரிக்க டொலரிற்கெதிராக 0.6 சதவீதத்தினால் உயர்வடைந்தது. நாணயமானது 2020 பெப்புருவரி 17ஆம் நாள் வரையான இவ்வாண்டுப்பகுதியில் ஐ.அ.டொலருக்கெதிராக 0.1 சதவீதத்தினால் மேலும் உயர்வடைந்தது. குறுக்கு நாணய அசைவுகளைப் பிரதிபலிக்கின்ற விதத்தில் 2020 பெப்புருவரி 17ஆம் திகதி வரையான காலப்பகுதியில் ரூபா ஏனைய முக்கிய நாணயங்களுக்கெதிராக உயர்வடைந்தது.

வரைபடம் 11: ஐக்கிய அமெரிக்க டொலரிற்கெதிராக இலங்கை ரூபாவின் அசைவு



மூலம்: இலங்கை மத்திய வங்கி

அட்டவணை 4: தெரிவுசெய்யப்பட்ட நாணயங்களுக்கெதிராக இலங்கை ரூபாவின் அசைவு

நாணயம்	2018	2019	2020 (பெப்புருவரி 17 வரை) உயர்வு (+)/ தேய்வு (-)
ஐ.அ.டொலர்	-16.4%	+0.6%	+0.1%
யூரோ	-12.7%	+2.6%	+3.5%
பவுண் ஸ்ரேலிங்	-11.4%	-2.8%	+0.7%
யப்பானிய யென்	-18.1%	-1.0%	+1.2%
கனேடியன் டொலர்	-9.3%	-3.7%	+1.6%
அவுஸ்திரேலிய டொலர்	-7.6%	+1.3%	+4.3%
இந்தியன் ரூபா	-8.7%	+2.6%	+0.4%

மூலம்: இலங்கை மத்திய வங்கி