



ශ්‍රී ලංකා මහ බැංකුව  
இலங்கை மத்திய வங்கி  
CENTRAL BANK OF SRI LANKA

## தொடர்புட்டல் திணைக்களம்

30, ஐனாதிபதி மாலத்தை, கொழும்பு 01, இலங்கை.

தொலைபேசி: 2477424, 2477423, 2477311

தொலைநகல்: 2346257, 2477739

மின்னஞ்சல்: dcommunications@cbsl.lk, communications@cbsl.lk

வெப்பம்: www.cbsl.gov.lk

# பத்திரிகை வெளியீடு

வெளியீடுபவர்

பொருளாதார ஆராய்ச்சித் திணைக்களம்

திகதி

10.03.2017

## வெளிநாட்டுத் துறைச் செயலாற்றம் - 2016 நவம்பர்

### பொதுநோக்கு

2016 நவம்பர் காலப்பகுதியில் இலங்கையின் வெளிநாட்டுத் துறை மிதமான செயலாற்றமொன்றினைப் பதிவுசெய்தது. ஏற்றுமதி வருவாய்கள் சிறிதளவு வீழ்ச்சியடைந்தமைக்கிடையில் இறக்குமதிச் செலவினம் உயர்வடைந்தமையின் காரணமாக 2016 நவம்பர் காலப்பகுதியில் வர்த்தகப் பற்றாக்குறை விரிவடைந்தது. 2016 நவம்பரில் இறக்குமதி செலவினத்தில் ஏற்பட்ட குறிப்பிடத்தக்க அதிகரிப்பிற்கு இடைநிலைப் பொருட்கள் மற்றும் முதலீட்டுப் பொருட்களின் செலவினத்தில் ஏற்பட்ட அதிகரிப்பே முக்கிய காரணமாகும். சுற்றுலாவிலிருந்தான வருவாய்கள் தொடர்ந்தும் ஆரோக்கியமான வளர்ச்சியைப் பதிவுசெய்த வேளையில் தொழிலாளர் பணவலுப்பல்கள் இம்மாத காலப்பகுதியில் சிறிதளவு வீழ்ச்சியடைந்தன. அரசு பிணையங்கள் சந்தை நவம்பர் மாதத்தில் தேறிய வெளிப்பாய்ச்சலைக் காட்டிய வேளையில் கொழும்பு பங்கு சந்தைக்கான தேறிய பாய்ச்சலும் அரசிற்கான நீண்டகால கடன்பெறுகைகளும் 2016 நவம்பரில் சென்மதி நிலுவைக்கு ஆதரவளித்தன.

### ஏற்றுமதிச் செயலாற்றம்

2016 நவம்பரில் ஏற்றுமதிகளிலிருந்தான வருவாய்கள் ஐ.அ.டொலர் 810 மில்லியன்களாக அமைந்து 2015 நவம்பரின் ஐ.அ.டொலர் 838 மில்லியன்களிலிருந்து 3.4 சதவீதத்தினால் வீழ்ச்சியடைந்தமையின் மூலம் கடந்த மூன்று மாத காலப்பகுதியில் ஆண்டிற்கு ஆண்டு அடிப்படையில் அவதானிக்கப்பட்ட அதிகரித்த போக்கினை மாற்றமடையச் செய்தன. சிறுவேளாண்மை உற்பத்திகள், வாசனைத் திரவியங்கள் மற்றும் தேயிலை என்பனவற்றை முதன்மையாகக் கொண்ட வேளாண்மை ஏற்றுமதிகள் புடவைகள் மற்றும் ஆடைகள் இரத்தினக்கற்கள், வைரங்கள் மற்றும் ஆபரணங்கள் என்பனவற்றை முதன்மையாகக் கொண்ட கைத்தொழில் ஏற்றுமதிகள் இச்சுருக்கத்திற்கு முக்கிய காரணமாயின. மொத்த ஏற்றுமதிகளில் ஏறத்தாழ 23 சதவீதத்திற்கு வகைகளும் வேளாண்மை ஏற்றுமதிகளிலிருந்தான வருவாய்கள் ஆண்டிற்கு ஆண்டு அடிப்படையில் 2016 நவம்பரில் ஐ.அ.டொலர் 183 மில்லியன்களுக்கு 8.3 சதவீதத்தினால் வீழ்ச்சியடைந்தன. சிறுவேளாண்மை உற்பத்திகளின் ஏற்றுமதிகளிலிருந்தான வருவாய்கள் ஆண்டிற்கு ஆண்டு அடிப்படையில் 63.2 சதவீதத்தினால் கணிசமாக வீழ்ச்சியடைந்தமைக்கு குறைந்தளவு பருவகால வழங்கலின் காரணமாக

உண்ணத்தக்க விதை வகைகளில் ஏற்பட்ட வீழ்ச்சி முக்கிய காரணமாக அமைந்த வேளையில் மிளகு, கறுவா ஏற்றுமதிகளில் ஏற்பட்ட குறிப்பிடத்தக்க வீழ்ச்சியின் காரணமாக வாசனத்திரவியங்கள் 25.4 சதவீதத்தினால் சுருக்கமடைந்தன. மேலும், 2016 ஓகத்திலிருந்து தொடர்ச்சியாக அதிகரித்து வந்த சராசரி ஏற்றுமதி விலைகள் 2016 நவம்பரில் 20.4 சதவீதத்தினால் அதிகரித்ததெனினும், தேயிலை ஏற்றுமதிகளிலிருந்தான வருவாய்கள் ஆண்டிற்கு ஆண்டு அடிப்படையில் ஐ.அ.டொலர் 101 மில்லியனுக்கு 6.6 சதவீதத்தினால் வீழ்ச்சியடைந்து குறைந்த ஏற்றுமதி அளவினை பிரதிபலித்தன. எனினும் 2016 நவம்பரில் கடல் உணவு ஏற்றுமதிகளிலிருந்தான மொத்த வருவாய்கள் ஆண்டுக்கு ஆண்டு அடிப்படையில் மொத்த வருவாய்கள் 18.2 சதவீதத்தினால் அதிகரித்து ஐரோப்பிய ஒன்றியத்திற்கான இலங்கையின் கடலுணவு ஏற்றுமதிகள் மீதான தடைகள் நீக்கப்பட்டதன் பின்னர் வரவேற்கத்தக்க வளர்ச்சி செயலாற்றும் தொடர்ந்து காணப்பட்டமையினைப் பிரதிபலித்தது. ஐரோப்பிய ஒன்றிய சந்தைக்கான கடலுணவு ஏற்றுமதிகள் ஆண்டிற்கு ஆண்டு அடிப்படையில் 171.2 சதவீதத்தினால் கணிசமாக வளர்ச்சியடைந்தன.

2016 நவம்பரில் மொத்த ஏற்றுமதிகளில் ஏறத்தாழ 77 சதவீதத்திற்கு வகைகளும் கைத்தொழில் ஏற்றுமதிகளிலிருந்தான வருவாய்கள் 624 மில்லியனுக்கு ஆண்டிற்கு ஆண்டு அடிப்படையில் 2.0 சதவீதத்தினால் வீழ்ச்சியடைந்தன. மொத்த ஏற்றுமதி வருவாய்களில் ஏறத்தாழ 47 சதவீதத்திற்கு வகைகளும் புடவைகள் மற்றும் ஆடைகளின் ஏற்றுமதிகளிலிருந்தான வருவாய்கள் ஆண்டிற்கு ஆண்டு அடிப்படையில் 2016 நவம்பரில் ஐ.அ.டொலர் 383 மில்லியனுக்கு 6.6 சதவீதத்தினால் வீழ்ச்சியடைந்து பாரம்பரிய மற்றும் பாரம்பரியமற்ற இரண்டு சந்தைகளுக்குமான ஆடை ஏற்றுமதிகள் குறைவடைந்தமையை பிரதிபலித்தது. 2016 நவம்பரில் இரத்தினக்கற்கள், வைரங்கள் மற்றும் ஆடைகளின் ஏற்றுமதிகளிலிருந்தான வருவாய்கள் ஆண்டிற்கு ஆண்டு அடிப்படையில் 47.1 சதவீதத்தினால் சுருக்கமடைந்தமைக்கு அனைத்து துணைத் துறைகளினதும் குறைந்த செயலாற்றமே காரணமாகும். எனினும், அச்சிடல் கைத்தொழில் உற்பத்திகளிலிருந்தான ஏற்றுமதி வருவாய்கள் 20 மடங்கிற்கு கூடுதலாக அதிகரித்தமைக்கு நாணயத்தாள்களின் ஏற்றுமதிகளில் ஏற்பட்ட அதிகரிப்பே முக்கிய காரணமாகும். உயர்ந்த நீர்க்கல எரிபொருள் விலை மற்றும் அளவு என்பனவற்றின் விளைவாக நீர்க்கல எரிபொருள் மற்றும் வான் எரிபொருள் என்பனவற்றிலிருந்தான அதிகரித்த வருமானம் காரணமாக பெற்றோலிய உற்பத்திகள் மீதான வருவாய்கள் உயர்வடைந்தன.

ஒன்றுசேர்ந்த அடிப்படையில், 2017இன் முதல் பதினொரு மாத காலப்பகுதியில் ஏற்றுமதி வருவாய்கள் ஐ.அ.டொலர் 9,451 மில்லியனாக விளங்கி ஆண்டிற்கு ஆண்டு அடிப்படையில் 2.8 சதவீதத்தினால் சுருக்கமடைந்தமைக்கு போக்குவரத்துச் சாதனங்கள் மற்றும் பெற்றோலிய உற்பத்திகளின் குறைந்த ஏற்றுமதிகளே முக்கிய காரணங்களாகும். மேலும், தேயிலை மற்றும் வாசனத்திரவியங்கள் போன்ற வேளாண்மை ஏற்றுமதிகள் இக்காலப்பகுதியில் ஏற்றுமதி வீழ்ச்சியடைவதற்கு குறிப்பிடத்தக்களவிற்கு பங்களித்தன. எனினும், 2016இன் முதல் பதினொரு மாத காலப்பகுதியில் புடவைகள் மற்றும் ஆடைகளின் ஏற்றுமதிகளிலிருந்தான வருவாய்கள் அதிகரித்தமைக்கு முக்கியமாக பாரம்பரிய சந்தைகளுக்கான உயர்ந்த ஆடை ஏற்றுமதிகளே முக்கிய காரணமாகும். ஐரோப்பிய ஒன்றிய சந்தையில் சிறிதளவு அதிகரிப்பு காணப்பட்ட போதிலும் ஐக்கிய அமெரிக்க சந்தை வீழ்ச்சியைப் பதிவு செய்தது.

2016இன் முதல் பதினொரு மாத காலப்பகுதியில் இலங்கையின் வணிக ஏற்றுமதிகளுக்கான முன்னணிச் சந்தைகளாக ஐக்கிய அமெரிக்கா, ஐக்கிய இராச்சியம், இந்தியா, ஜேர்மனி மற்றும் இத்தாலி என்பன விளங்கி மொத்த ஏற்றுமதிகளில் ஏறத்தாழ 52 சதவீதத்திற்கு வகை கூறின.

**அட்டவணை 1: ஏற்றுமதிகளிலிருந்தான வருவாய்கள்**

வகை	நவெம்பர் 2015 (அ) (ஐ.அ.டொ. .மில்)	நவெம்பர் 2016 (ஆ) (ஐ.அ.டொ. .மில்)	மாற்றம் (%)	சன - நவெ 2015 (அ) (ஐ.அ.டொ. .மில்)	சன - நவெ 2016 (ஆ) (ஐ.அ.டொ. .மில்)	மாற்றம் (%)
<b>1. கைத்தொழில்கள் ஏற்றுமதிகள்</b>	<b>636.5</b>	<b>623.8</b>	<b>(2.0)</b>	<b>7,390.0</b>	<b>7,285.2</b>	<b>(1.4)</b>
புடவைகள் மற்றும் ஆடைகள்	410.2	383.1	(6.6)	4,426.8	4,490.5	1.4
இறப்பர் உற்பத்திகள்	56.0	61.2	9.3	702.7	705.5	0.4
பொறி மற்றும் இயந்திரவியல் சாதனங்கள்	22.2	27.0	21.7	270.4	292.7	8.3
பெற்றோலிய உற்பத்திகள்	17.8	24.5	37.5	343.6	256.1	(25.5)
இரத்தினக்கற்கள், வைரங்கள் மற்றும் ஆபரணங்கள்	34.2	18.1	(47.1)	313.6	254.3	(18.9)
தோல், பயணப்பொருட்கள் மற்றும் காலணிகள்	11.0	13.8	25.4	126.0	154.4	22.5
போக்குவரத்துச் சாதனங்கள்	7.0	6.7	(4.8)	238.2	123.8	(48.0)
அடிப்படை உலோகங்கள் மற்றும் பகுதிகள்	5.5	4.0	(26.0)	56.8	60.6	6.7
அச்சிடல் கைத்தொழில் உற்பத்திகள்	0.6	11.6	2,007.1	41.1	30.2	(26.5)
ஏனையவை	72.1	73.9	2.4	870.8	917.0	5.3
<b>2. வேளாண்மை ஏற்றுமதிகள்</b>	<b>199.4</b>	<b>182.9</b>	<b>(8.3)</b>	<b>2,290.4</b>	<b>2,125.2</b>	<b>(7.2)</b>
தேயிலை	108.5	101.3	(6.6)	1,235.3	1,159.2	(6.2)
தேங்காய்	23.3	28.9	24.1	328.0	337.4	2.9
வாசனைத்திரவியம்	30.1	22.4	(25.4)	353.0	285.1	(19.2)
கடலுணவு	13.4	15.8	18.2	148.0	152.2	2.8
சிறு வேளாண்மை உற்பத்திகள்	17.9	6.6	(63.2)	146.0	108.4	(25.7)
தயாரிக்கப்படாத புகையிலை	1.8	3.3	79.3	23.9	29.4	23.4
இறப்பர்	1.2	2.4	109.6	28.1	28.6	1.9
ஏனையவை	3.2	2.1	(34.7)	28.0	24.8	(11.6)
<b>3. கனிமங்கள் மற்றும் ஏனையவை</b>	<b>2.6</b>	<b>3.0</b>	<b>16.7</b>	<b>45.6</b>	<b>40.3</b>	<b>(11.6)</b>
<b>மொத்த ஏற்றுமதிகள்</b>	<b>838.4</b>	<b>809.7</b>	<b>(3.4)</b>	<b>9,726.0</b>	<b>9,450.7</b>	<b>(2.8)</b>

மூலங்கள்: இலங்கைச் சங்கம்  
தேசிய இரத்தினக்கல் மற்றும் ஆபரணங்கள் அதிகாரசபை,  
இலங்கை பெற்றோலியக் கூட்டுத்தாபனம் மற்றும் ஏனைய பெற்றோலிய ஏற்றுமதியாளர்கள்  
இலங்கை மத்திய வங்கி

(அ) திருத்தப்பட்டது.

(ஆ) தற்காலிகமானது.

## இறக்குமதிச் செயலாற்றம்

2016 நவெம்பரில் இறக்குமதி மீதான செலவினம் ஆண்டிற்கு ஆண்டு அடிப்படையில் ஐக்கிய ஐ.அ.டொலர் 1,732 மில்லியனுக்கு 18.2 சதவீதத்தினால் அதிகரித்தமைக்கு குறிப்பிட்ட இடைநிலைப் பொருட்கள் மற்றும் முதலீட்டுப் பொருட்கள் மீதான அதிகரித்த செலவினமே காரணமாகும். இம்மாத காலப்பகுதியில் நுகர்வுப் பொருட்கள் மீதான இறக்குமதிச் செலவினம் 0.8 சதவீதம் கொண்ட சிறிதளவு வீழ்ச்சியைப் பதிவுசெய்தது.

2016 நவெம்பரில் இடைநிலைப் பொருட்கள் மீதான இறக்குமதிச் செலவினம் ஆண்டிற்கு ஆண்டு அடிப்படையில் ஐ.அ.டொலர் 883 மில்லியனுக்கு 27.8 சதவீதத்தினால் அதிகரித்தது. இவ்வதிகரிப்பு புடவைகள் மற்றும் புடவைப் பொருட்கள், நிலக்கரி, தங்கம், அடிப்படை உலோகங்கள் மற்றும் சிமெந்து குளைக் கற்கள் என்பன மீதான செலவினத்தில் ஏற்பட்ட அதிகரிப்பே பெரும் தூண்டுதலாக அமைந்தது. புடவைகள் மற்றும் புடவைப்பொருட்கள் மீதான இறக்குமதிச் செலவினம் 54.1 சதவீதத்தினால் அதிகரித்தமைக்கு துணி இறக்குமதிகளில் ஏற்பட்ட அதிகரிப்பே முக்கிய காரணமாகும். மசகெண்ணெய் மீதான இறக்குமதிச் செலவினம் 5.8 சதவீதத்தினால் அதிகரித்த வேளையில் சுத்திகரிக்கப்பட்ட பெற்றோலி உற்பத்திகள் மீதான இறக்குமதிச் செலவினம் இம்மாத காலப்பகுதியில் 1.2 சதவீதத்தினால் வீழ்ச்சியடைந்தது. அளவுகள் மற்றும் அலகு ஒன்றிற்கான விலைகள் இரண்டும் அதிகரித்தமையின் காரணமாக நிலக்கரி மீதான இறக்குமதிச் செலவினம் 166.3 சதவீதத்தினால் அதிகரித்தது.

2016 நவெம்பர் மாதத்தில் முதலீட்டுப் பொருட்கள் மீதான இறக்குமதிச் செலவினம் ஆண்டிற்கு ஆண்டு அடிப்படையில் 20.4 சதவீதம் கொண்ட அதிகரிப்பைப் பதிவுசெய்தது. முதலீட்டுப் பொருட்களின் மூன்று முக்கிய வகை இறக்குமதி வகைகளான பொறிகள் மற்றும் கருவிகள், கட்டடப் பொருட்கள் மற்றும் போக்குவரத்துச் சாதனங்கள் என்பன ஆண்டிற்கு ஆண்டு அடிப்படையில் முறையே 25.0 சதவீதம், 12.7 சதவீதம், 22.5 சதவீதம் என்பனவற்றினால் குறிப்பிடத்தக்களவிற்கு அதிகரித்தன. பொறியல்படுத்தல், இலத்திரனியல், மருத்துவம் மற்றும் ஆய்வுகூட சாதனங்கள் பொறிகள் மற்றும் கருவிகளின் உதிரிப்பாகங்கள் என்பன பொறிகள் மற்றும் கருவிகளில் இறக்குமதியின் வளர்ச்சிக்கு குறிப்பிடத்தக்களவிற்குப் பங்களித்தன. சிமெந்து தவிர்ந்த கட்டட மூலப்பொருள் இறக்குமதிகளின் அனைத்துத் துணை வகைகளும் கூட அதிகரித்தன.

2016 நவெம்பரில் நுகர்வுப் பொருட்களின் இறக்குமதி மீதான செலவினம் சுருக்கமடைந்தமைக்கு உணவு மற்றும் குடிபானங்கள் மீதான செலவினம் குறிப்பிடத்தக்களவிற்கு அதிகரித்த போதும் ஏனைய நுகர்வுப் பொருட்கள் வகைகளாக வகைப்படுத்தப்பட்ட தனியாள் பயன்பாட்டிற்கான ஊர்திகளின் குறைந்த இறக்குமதிகளே பெருமளவிற்கு காரணமாகும். உணவு மற்றும் குடிபானங்கள் மீதான இறக்குமதி செலவினத்தில் ஏற்பட்ட அதிகரிப்பிற்கு சீனியின் உயர்ந்த இறக்குமதி அளவு மற்றும் விலைகள் என்பன முக்கிய தூண்டுதல்களாக அமைந்தன.

ஒன்றுசேர்ந்த அடிப்படையில், 2016இன் முதல் பதினொரு மாத காலப்பகுதியில் இறக்குமதிச் செலவினம் ஐ.அ.டொலர் 17,584 மில்லியனைப் பதிவுசெய்து ஆண்டிற்கு ஆண்டு அடிப்படையில் 1.7 சதவீதத்தைப் பதிவு செய்தது. முதலீட்டுப் பொருட்களின் உயர்ந்த இறக்குமதிகள் இவ்வளர்ச்சிக்கு பெருமளவு பங்களித்த வேளையில் இடைநிலைப் பொருட்களின் இறக்குமதிகளும் இவ்வளர்ச்சிக்கு பங்களித்தன. எனினும், நுகர்வுப் பொருட்கள் மீதான இறக்குமதிச் செலவினம் இக்காலப்பகுதியில் வீழ்ச்சியடைந்தமைக்கு குறிப்பிடத்தக்க அளவிற்கு குறைந்த ஊந்து ஊர்திகளின் இறக்குமதிகளின் விளைவாக உணவல்லா நுகர்வுப் பொருட்களின் இறக்குமதிகள் குறைவடைந்தமே காரணமாகும்.

2016 முதல் பதினொரு மாதகாலப்பகுதியில் முக்கிய இறக்குமதி நாடுகளாக சீனா, இந்தியா, சிங்கப்பூர், ஐக்கிய அரபு எமிரேட்ஸ் மற்றும் யப்பான் என்பன விளங்கி மொத்த இறக்குமதியில் 58 சதவீதத்திற்குப் பங்களித்தன.

**அட்டவணை 2 - இறக்குமதிகள் மீதான செலவினம்**

வகை	நவெம்பர்	நவெம்பர்	மாற்றம்	சன - நவெ	சன - நவெ	மாற்றம்
	2015 (ஐ.அ.டொ. மில்)	2016(அ) (ஐ.அ.டொ. மில்)		2015 (ஐ.அ.டொ. மில்)	2016(அ) (ஐ.அ.டொ. மில்)	
<b>1. நுகர்வுப் பொருட்கள்</b>	<b>391.0</b>	<b>387.9</b>	<b>(0.8)</b>	<b>4,329.6</b>	<b>3,964.8</b>	<b>(8.4)</b>
உணவு மற்றும் குடிபானங்கள்கள்	127.6	141.1	10.6	1,478.3	1,484.9	0.4
மரக்கறிகள்	35.1	30.5	(13.0)	348.4	333.1	(4.4)
சீனி மற்றும் இனிப்புப் பொருட்கள்	16.7	30.2	80.8	238.0	322.2	35.4
கடலுணவு	21.2	19.2	(9.3)	194.0	218.2	12.5
குடிபானங்கள்கள்	6.8	8.9	30.9	71.1	91.2	28.3
தானியங்கள் மற்றும் அரைக்கும் உற்பத்திப் பொருட்கள்	2.6	1.7	(33.2)	148.5	19.6	(86.8)
ஏனைய உணவு மற்றும் குடிபானங்கள்	45.2	50.5	11.8	478.4	500.6	4.6
உணவல்லாத நுகர்வுப் பொருட்கள்	263.4	246.8	(6.3)	2,851.3	2,479.9	(13.0)
வாகனங்கள்	117.6	64.0	(45.6)	1,294.0	736.4	(43.1)
மருத்துவ மற்றும் மருந்தாக்கல் பொருட்கள்	35.0	49.7	41.8	418.6	486.7	16.3
ஏனைய உணவல்லாத நுகரக்கூடியவை	110.8	133.2	20.2	1,138.7	1,256.8	10.4
<b>2. இடைநிலைப் பொருட்கள்</b>	<b>690.6</b>	<b>882.9</b>	<b>27.8</b>	<b>8,782.8</b>	<b>8,866.5</b>	<b>1.0</b>
புடவைகள் மற்றும் ஆடைப் பொருட்கள்	167.7	258.3	54.1	2,054.9	2,477.0	20.5
எரிபொருள்	193.7	221.9	14.6	2,483.4	2,152.8	(13.3)
இதில் மசகெண்ணெய்	33.0	34.9	5.8	650.2	514.3	(20.9)
சுத்திகரிக்கப்பட்ட பெற்றோலியம்	143.8	142.1	(1.2)	1,699.4	1,469.3	(13.5)
நிலக்கரி	16.9	44.9	166.3	133.8	169.2	26.5
வைரங்கள் மற்றும் அருங்கற்கள், உலோகங்கள்	4.9	28.2	480.2	147.4	440.6	199.0
அடிப்படை உலோகம்	39.7	69.4	74.8	439.4	396.2	(9.8)
கோதுமை மற்றும் சோளம்	19.6	1.8	(90.6)	322.3	223.5	(30.6)
கனிம உற்பத்திகள்	11.5	16.8	46.7	221.5	201.0	(9.2)
வளமாக்கி	20.8	17.8	(14.2)	261.6	129.6	(50.5)
தயாரிக்கப்படாத புகையிலை	6.6	5.5	(16.4)	76.8	62.7	(18.3)
ஏனையவை	226.2	263.0	16.3	2,775.6	2,782.9	0.3
<b>3. முதலீட்டுப் பொருட்கள்</b>	<b>382.6</b>	<b>460.5</b>	<b>20.4</b>	<b>4,162.7</b>	<b>4,740.8</b>	<b>13.9</b>
பொறி மற்றும் கருவிகள்	195.1	243.9	25.0	2,054.2	2,489.6	21.2
கட்டடப் பொருட்கள்	132.7	149.5	12.7	1,223.5	1,420.6	16.1
போக்குவரத்துச் சாதனங்கள்	54.1	66.2	22.5	880.0	824.8	(6.3)
ஏனைய முதலீட்டுப் பொருட்கள்	0.7	0.9	18.5	4.9	5.9	19.6
<b>4. வகைப்படுத்தப்படாதவை</b>	<b>0.8</b>	<b>0.8</b>	<b>4.0</b>	<b>14.8</b>	<b>11.9</b>	<b>(19.3)</b>
<b>மொத்த இறக்குமதிகள்</b>	<b>1,464.9</b>	<b>1,732.1</b>	<b>18.2</b>	<b>17,289.9</b>	<b>17,584.0</b>	<b>1.7</b>

மூலங்கள்: இலங்கைச் சுங்கம்,

இலங்கை பெற்றோலியக் கூட்டுத்தாபனம், லங்கா ஐஓசி பிஎல்சி

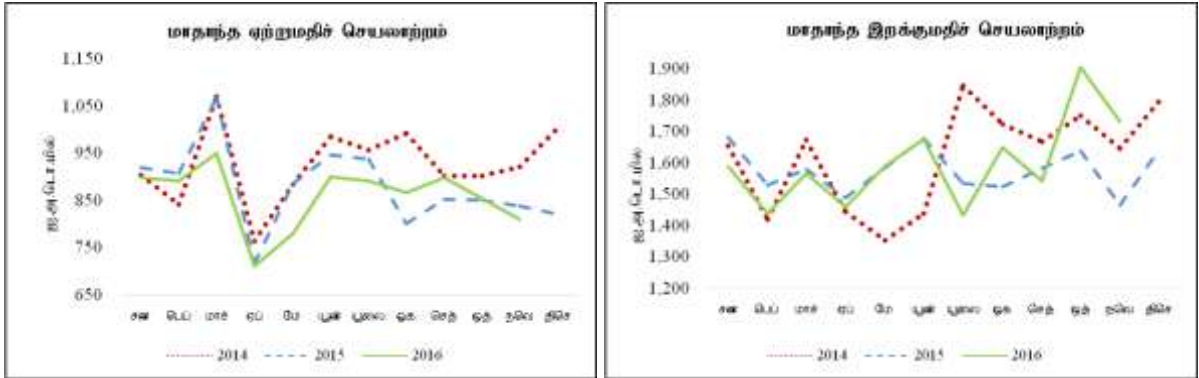
இலங்கை மத்திய வங்கி

(அ) தற்காலிகமானது

## வர்த்தக நிலுவை

2016 நவம்பரில் வர்த்தகப் பற்றாக்குறை 2015 நவம்பரின் ஐ.அ.டொலர் 626 மில்லியனிலிருந்து ஐ.அ.டொலர் 922 மில்லியனுக்கு அதிகரித்தது. 2016இன் முதல் பதினொரு மாதகாலப்பகுதியில் இறக்குமதியில் ஏற்பட்ட ஒன்றுசேர்ந்த வர்த்தகப் பற்றாக்குறை 2015இன் இதே காலப்பகுதியில் பதிவுசெய்யப்பட்ட ஐ.அ.டொலர் 7,564 மில்லியனுடன் ஒப்பிடுகையில் ஐ.அ.டொலர் 8,133 மில்லியனுக்கு அதிகரித்தது.

### வரைபடம் 1: ஏற்றுமதி மற்றும் இறக்குமதிச் செயலாற்றம்



மூலங்கள்: இலங்கை மத்திய வங்கி.  
இலங்கைச் சுங்கம்,

### சுற்றுலாவிலிருந்தான வருவாய்கள்

2016 நவம்பரில் சுற்றுலாப் பயணிகளின் வருகைகள் 167,217 ஆக விளங்கி ஆண்டிற்கு ஆண்டு அடிப்படையில் 16.0 சதவீதம் கொண்ட குறிப்பிடத்தக்க அதிகரிப்பினைப் பதிவுசெய்தன. இதன்படி 2016இன் முதல் பதினொரு மாத காலப்பகுதியில் ஒன்றுசேர்ந்த சுற்றுலாப்பயணிகளின் வருகைகள் 2015இன் தொடர்பான காலப்பகுதியில் 1,592,266 உடன் ஒப்பிடுகையில் 1,826,041 இற்கு 14.7 சதவீதத்தினால் அதிகரித்தன. 2016 நவம்பரில் சுற்றுலா வருகைகளின் முதல் ஐந்து முக்கிய மூலங்களாக தொடர்ந்தும் இந்தியா, சீனா, ஐக்கிய இராச்சியம், ஜேர்மனி மற்றும் பிரான்சு என்பன விளங்கி, 2016 செப்டெம்பர் மாதம் வரையான காலப்பகுதியின் மொத்தச் சுற்றுலாப்பயணிகளின் வருகையில் 51.9 சதவீதத்திற்கு வகைகூறின. 2016 நவம்பரில் ஆண்டிற்கு ஆண்டு அடிப்படையில் ஐ.அ.டொலர் 286.9 மில்லியனுக்கு 20.1 சதவீதத்தினால் அதிகரித்தது. ஒன்றுசேர்ந்த அடிப்படையில் சுற்றுலாவிலிருந்தான மொத்த வருவாய்கள்<sup>1</sup> 2015இன் இதேகாலப்பகுதியில் பதிவுசெய்யப்பட்ட ஐ.அ.டொலர் 2,639.0 மில்லியனுடன் ஒப்பிடுகையில் ஐ.அ.டொலர் 3,132.8 மில்லியனுக்கு அதிகரித்தன.

<sup>1</sup> இலங்கை சுற்றுலா அபிவிருத்திச் சபை அதன் சராசரித் தங்கியிருக்கும் காலம் மற்றும் நாளொன்றிற்கான சராசரிச் செலவு தொடர்பான 2016ஆம் ஆண்டிற்கான மதிப்பீடுகள் பற்றிய அளவீட்டினை வெளியிட்டதும் இத்தற்காலிக மதிப்பீடுகள் திருத்தியமைக்கப்படும்.

## தொழிலாளர் பணவலுப்பல்கள்

2016 நவெம்பர் காலப்பகுதியில் தொழிலாளர் பணவலுப்பல்கள் ஆண்டிற்கு ஆண்டு அடிப்படையில் 2015 நவெம்பரின் ஐ.அ.டொலர் 574.5 மில்லியனுடன் ஒப்பிடுகையில் ஐ.அ.டொலர் 567.4 மில்லியனுக்கு 1.2 சதவீதத்தினால் வீழ்ச்சியடைந்தது. எனினும், 2016இன் முதல் பதினொரு மாத காலப்பகுதியில் தொழிலாளர் பணவலுப்பல்களிலிருந்தான ஒன்றுசேர்ந்த உட்பாய்ச்சல்கள் 2015இன் தொடர்பான ஐ.அ.டொலர் 6,361.8 மில்லியனுடன் ஒப்பிடுகையில் ஐ.அ.டொலர் 6,556.9 மில்லியனாக விளங்கி 3.1 சதவீத அதிகரிப்பினைப் பதிவுசெய்தது.

## நிதியியல் பாய்ச்சல்கள்

2016 நவெம்பரில் கொழும்பு பங்குப்பரிவர்த்தனையில் வெளிநாட்டு முதலீடுகள் ஐ.அ.டொலர் 2.0 மில்லியன் கொண்ட தேறிய உட்பாய்ச்சலைப் பதிவுசெய்தன. 2016இன் முதல் பதினொரு மாத காலப்பகுதியில் கொழும்பு பங்குப்பரிவர்த்தனையில் வெளிநாட்டு முதலீடுகள் ஐ.அ.டொலர் 8.7 மில்லியனைக் கொண்ட தேறிய வெளிப்பாய்ச்சலை பதிவு செய்தன. இது, இரண்டாந்தரச் சந்தையிலிருந்தான ஐ.அ.டொலர் 10.4 மில்லியனையும் முதலாந்தரச் சந்தைக்கான ஐ.அ.டொலர் 1.7 மில்லியன் கொண்ட உட்பாய்ச்சலையும் உள்ளடக்கியிருந்தது. 2016 ஒத்தோபரில் காணப்பட்டது போன்று 2016 நவெம்பர் காலப்பகுதியில் அரசு பிணையங்கள் சந்தையில் வெளிநாட்டு முதலீடுகள் ஐ.அ.டொலர் 119.2 மில்லியன் கொண்ட தேறிய வெளிப்பாய்ச்சலைப் பதிவுசெய்தன. ஒன்றுசேர்ந்த அடிப்படையில் ஆண்டின் முதல் பத்து மாத காலப்பகுதியில் அரசு பிணையங்கள் சந்தைக்கான வெளிநாட்டு முதலீடுகள் 2015இன் தொடர்பான காலப்பகுதியின் ஐ.அ.டொலர் 1,092.2 மில்லியன் கொண்ட தேறிய வெளிப்பாய்ச்சலுடன் ஒப்பிடுகையில் ஐ.அ.டொலர் 228.4 மில்லியன் கொண்ட தேறிய வெளிப்பாய்ச்சலைப் பதிவுசெய்தன. 2016இன் முதல் பதினொரு மாத காலப்பகுதியில் பெறப்பட்ட அரசிற்கான நீண்ட காலக் கடன்கள் 2015இன் முதல் பதினொரு மாத காலப்பகுதியில் காணப்பட்ட ஐ.அ.டொலர் 210.3 மில்லியன் கொண்ட தேறிய உட்பாய்ச்சலுடன் ஒப்பிடுகையில் ஐ.அ.டொலர் 1,109.7 மில்லியன்கொண்ட தேறிய உட்பாய்ச்சலைப் பதிவுசெய்தன.

## திரண்ட சென்மதி நிலுவை நிலைமை

2016 நவெம்பர் இறுதிவரையான ஆண்டு காலப்பகுதியில், திரண்ட சென்மதிநிலுவை 2015இன் தொடர்பான காலப்பகுதியில் பதிவுசெய்யப்பட்ட ஐ.அ.டொலர் 1,274.2 மில்லியன் பற்றாக்குறையுடன் ஒப்பிடுகையில் ஐ.அ.டொலர் 635.3 மில்லியன் கொண்ட பற்றாக்குறையினைப் பதிவுசெய்திருப்பதாக மதிப்பிடப்பட்டது.

## பன்னாட்டு ஒதுக்குகளும் செலாவணி வீத அசைவுகளும்

இலங்கையின் மொத்த அலுவல்சார் ஒதுக்குகள் 2016 நவெம்பர் இறுதியில் ஐ.அ.டொலர் 5.6 பில்லியனுக்கு அதிகரித்ததுடன் இது 3.5 மாத இறக்குமதிக்குச் சமமானதாகப் காணப்பட்ட வேளையில் மொத்த வெளிநாட்டுச் சொத்துக்கள் ஐ.அ.டொலர் 7.9 பில்லியனாக விளங்கி 4.9 மாத இறக்குமதிக்குச் சமமானதாகக் காணப்பட்டது.

2016இல் ஐ.அ.டொலருக்கெதிராக 3.8 சதவீதத்தினால் தேய்வடைந்த ரூபா, 2016 இறுதியிலிருந்து 2017 மாச்சு 08 வரையான காலப்பகுதியில் ஐ.அ.டொலருக்கெதிராக ரூபா 1.0 சதவீதத்தினால் மேலும்

தேய்வடைந்தது. குறுக்கு நாணய அசைவுகளை பிரதிபலிக்கும் விதத்தில் ரூபா, யூரோவிற்கெதிராக 1.2 சதவீதத்தினாலும், ஸ்டேர்லிங்பவுனுக்கெதிராக 0.3 சதவீதத்தினாலும் யப்பானிய யென்னுக்கெதிராக 3.2 சதவீதத்தினாலும் கனேடிய டொலருக்கெதிராக 1.4 சதவீதத்தினாலும் அவுஸ்திரேலிய டொலருக்கெதிராக 5.6 சதவீதத்தினாலும் தேய்வடைந்த வேளையில் இந்திய ரூபாவிற்கெதிராக 2.8 சதவீதத்தினால் உயர்வடைந்தது.

### அட்டவணை 3: வெளிநாட்டுத்துறைச் செயலாற்றத்தின் தொகுப்பு (அ)

வகை	நவெம்பர்	நவெம்பர்	மாற்றம் (%)	சன - நவெ	சன - நவெ	மாற்றம் (%)
	2015	2016		2015	2016	
	ஐ.அ.டொ. மில்	ஐ.அ.டொ. மில்		ஐ.அ.டொ. மில்	ஐ.அ.டொ. மில்	
ஏற்றுமதிகள்	838.4 (ஆ)	809.7	(3.4)	9,726.0 (ஆ)	9,450.7	(2.8)
இறக்குமதிகள்	1,464.9	1,732.1	18.2	17,289.9	17,584.0	1.7
வர்த்தக மீதி (மிகை (+) குறை (-))	-626.5(ஆ)	-922.4	47.2	-7,563.9 (ஆ)	-8,133.3	7.5
சுற்றுலாவிலிருந்தான வருவாய்கள் (ஆ)	238.9	286.9	20.1	2,639.0	3,132.8	18.7
தொழிலாளர் பணவனுப்பல்கள்	574.5	567.4	(1.2)	6,361.8	6,556.9	3.1
கொழும்பு பங்குப் பரிவர்த்தனைக்கான உட்பாய்ச்சல் (தேறிய) (இ)	-0.4	2.0	(560.9)	7.5	-8.7	(216.9)
அரசாங்கத்திற்கான உட்பாய்ச்சல் (ஈ)	1,609.4	227.6	(85.9)	4,365.3	4,662.8	6.8
இதில்,						
தி.உண்டியல்கள் மற்றும் தி.முறிகள்	70.1	7.9	(88.7)	1,205.0	1,212.1	0.6
நாட்டிற்கான பன்னாட்டு முறிகள்	1,500.0	-	-	2,150.0	1,500.0	(30.2)
கூட்டுக் கடன்கள்	-	-	-	-	700.0	-
நீண்ட காலக் கடன்கள் (உ)	38.7	219.5	466.8	947.3	1,226.5	29.5
வெளிநாட்டு நேரடி முதலீடுகள் (ஊ)	-	-	-	677.6	444.5	(34.4)

மூலங்கள்: இலங்கை முதலீட்டுச் சபை  
இலங்கைச் சுங்கம்  
இலங்கை மத்திய வங்கி  
இலங்கை சுற்றுலா அபிவிருத்தி அதிகார சபை  
கொழும்பு பங்குப் பரிவர்த்தனை

(அ) தற்காலிகமானது.

(ஆ) திருத்தப்பட்டது.

(இ) இரண்டாந்தரம் மற்றும் முதலிலைச் சந்தைக் கொடுக்கல்வாங்கல்கள் உள்ளடக்கப்பட்டுள்ளது.

(ஈ) அரசாங்கத்திற்கான உட்பாய்ச்சல்கள், அரசாங்கத்திற்கான மூலதனம் மற்றும் நடைமுறை மாற்றல்கள், வெளிநாட்டு முதலீட்டாளர்களின் திறைசேரி உண்டியல்கள், திறைசேரி முறிகள், நாட்டிற்கான பன்னாட்டு முறிகள் என்பனவற்றின் விற்பனையிலிருந்தான உட்பாய்ச்சல்கள் மற்றும் அரசாங்கத்தின் கூட்டுக் கடன்கள் மற்றும் நீண்ட காலக் கடன்கள் என்பனவற்றை உள்ளடக்குகின்றன.

(உ) கூட்டுக் கடன்கள் நீங்கலாக

(ஊ) ஒவ்வொரு காலப்பகுதியினதும் முதல் மூன்று மாதங்களுக்கான கிடைக்கத்தக்க தரவுகள் இலங்கை முதலீட்டுச் சபையினால் பதிவுசெய்யப்பட்டவாறான நேரடி முதலீட்டு தொழில்முயற்சிகளுக்கான வெளிநாட்டுக் கடன்களையும் உள்ளடக்குகிறது.