



ශ්‍රී ලංකා මහ බැංකුව
இலங்கை மத்திய வங்கி
CENTRAL BANK OF SRI LANKA

தொடர்புட்டல் திணைக்களம்

30, ஜனாதிபதி மாவத்தை, கொழும்பு 01, இலங்கை.

தொலைபேசி: 2477424, 2477423, 2477311

தொலைநகல்: 2346257, 2477739

மின்னஞ்சல்: dcommunications@cbsl.lk, communications@cbsl.lk

வெப்தளம்: www.cbsl.gov.lk

பத்திரிகை வெளியீடு

வெளியிடுபவர்

பொருளாதார ஆராய்ச்சித் திணைக்களம்

திகதி

11.01.2017

வெளிநாட்டுத் துறைச் செயலாற்றம் - 2016 செத்தெம்பர்

பொதுநோக்கு

வர்த்தகப் பற்றாக்குறையில் ஏற்பட்ட சுருக்கம், சுற்றுலா வருவாய்களில் காணப்பட்ட தொடர்ச்சியான வளர்ச்சி என்பனவற்றின் காரணமாக 2016 செத்தெம்பரில் இலங்கையின் வெளிநாட்டுத் துறையின் செயலாற்றம் மேம்பட்டது. ஏற்றுமதி வருவாய்களில் ஏற்பட்ட அதிகரிப்பு இறக்குமதிச் செலவினத்தில் ஏற்பட்ட குறைப்புடன் சேர்ந்தமையின் விளைவாக செத்தெம்பர் மாதத்தில் வர்த்தகப் பற்றாக்குறை குறுக்கமடைந்தது. தொழிலாளர் பணவனுப்பல்கள் சிறிதளவு வீழ்ச்சியைப் பதிவுசெய்த போதும் இக்காலப்பகுதியில் சுற்றுலாவிலிருந்தான வருவாய்கள் 2015 செத்தெம்பருடன் ஒப்பிடுகையில் அதிகரிப்பினைப் பதிவு செய்தன. மேலும், கொழும்புப் பங்குப் பரிவர்த்தனையில் வெளிநாட்டு முதலீடுகள் மற்றும் அரசு பிணையங்கள் சந்தை அதேபோன்று அரசாங்கத்திற்கான நீண்ட காலக் கடன் உட்பாய்ச்சல்கள் என்பன 2016 செத்தெம்பரில் நிதியியல் கணக்கு வலுவடைய உதவின.

ஏற்றுமதிச் செயலாற்றம்

2016 செத்தெம்பரில் ஏற்றுமதிகளிலிருந்தான வருவாய்கள் ஆண்டிற்கு ஆண்டு அடிப்படையில் தொடர்ந்து இரண்டாவது மாதமாக வளர்ச்சியைப் பதிவுசெய்தன. இதன்படி, ஏற்றுமதிகளிலிருந்தான வருவாய்கள் ஆண்டின்று ஆண்டு அடிப்படையில் 2015 செத்தெம்பரில் பதிவு செய்யப்பட்ட ஐ.அ.டொலர் 850 மில்லியனுடன் ஒப்பிடுகையில் 2016 செத்தெம்பரின் ஐ.அ.டொலர் 898 மில்லியனுக்கு 5.7 சதவீதத்தினால் அதிகரித்தன. ஏற்றுமதிகளின் அனைத்து முக்கிய வகைகளும் இவ்வளர்ச்சிக்குச் சாதகமான முறையில் பங்களித்தன. எனினும், வளர்ச்சிக்கான மிக உயர்ந்த பங்களிப்பு, போக்குவரத்துச் சாதனங்கள், உணவு, குடிபானங்கள் மற்றும் புகையிலை மற்றும் இறப்பர் உற்பத்திகளை முதன்மையாகக் கொண்ட கைத்தொழில் உற்பத்திகள் அதனைத் தொடர்ந்து தேயிலையை முதன்மையாகக் கொண்ட வேளாண்மை ஏற்றுமதிகளிலிருந்தே கிடைத்தது. 2014 செத்தெம்பரில் போக்குவரத்துச்

சாதனங்களிலிருந்தான வருவாய்கள் ஐ.அ.டொலர் 31 மில்லியனுக்கு ஐந்து மடங்கிற்கும் கூடுதலாக அதிகரித்தமைக்கு சிங்கப்பூரிற்கான கப்பல் ஏற்றுமதி முக்கிய காரணமாக அமைந்த வேளையில் உணவு, குடிபானங்கள் மற்றும் புகையிலை ஏற்றுமதிகளிலிருந்தான வருவாய்கள் அதிகரித்தமைக்கு பல்வகை உணவுத் தயாரிப்புக்களின் உயர்ந்த செயலாற்றும் காரணமாக அமைந்தது. இறப்பர் உற்பத்தி ஏற்றுமதிகளிலிருந்தான வருவாய்கள் ஆண்டிற்கு ஆண்டு அடிப்படையில் 15.3 சதவீதம் கொண்ட வளர்ச்சியைக் காட்டியமைக்கு இறப்பர் ரயர்களின் ஏற்றுமதிகளில் ஏற்பட்ட வளர்ச்சி முக்கிய காரணமாக விளங்கிய வேளையில் இறப்பர் உற்பத்திகளின் கீழான ஏனைய அனைத்துத் துணை வகைகளும் சிறந்த முறையில் செயலாற்றின. 2016 செப்டெம்பரில் ஆண்டிற்கு ஆண்டு அடிப்படையில் தேயிலை ஏற்றுமதிகளிலிருந்தான வருவாய்கள் 8.0 சதவீதத்தினால் அதிகரித்து உயர்ந்த ஏற்றுமதி அளவு, உயர்ந்த சராசரி ஏற்றுமதி விலை இரண்டினையும் பிரதிபலித்தது. தேயிலை ஏற்றுமதி வருவாய்களின் மிக உயர்ந்த தொகை, 41.0 சதவீதத்தினால் கணிசமாக ஏற்றுமதி அதிகரித்த ஈரானிலிருந்த கிடைத்த வேளையில் மொத்த தேயிலை ஏற்றுமதிகளில் ஏறத்தாழ 43 சதவீதத்திற்கு வகைகூறும் மத்திய கிழக்கு 2016 செப்டெம்பரில் ஆண்டிற்கு ஆண்டு அடிப்படையில் 15.9 சதவீத வளர்ச்சியைக் காட்டியது. மேலும், 2016 செப்டெம்பரில் கடலுணவுகளின் ஏற்றுமதி வருவாய்கள் பெறுமதி மற்றும் அளவு ஆகிய இரண்டு நியதிகளிலும் அதிகரித்த வேளையில் மொத்த கடலுணவு ஏற்றுமதியில் ஏறத்தாழ 28.7 சதவீதத்திற்கு வகைகூறும் ஐரோப்பிய ஒன்றியத்திற்கான கடலுணவு ஏற்றுமதிகளிலிருந்தான வருவாய்கள் ஆண்டிற்கு ஆண்டு அடிப்படையில் தொடர்ந்து இரண்டாவது மாதமாக 200.0 சதவீதத்திற்கு மேற்பட்ட வளர்ச்சியைக் கொண்டிருந்தமையானது ஐரோப்பிய ஒன்றியத்தினால் இலங்கை மீது விதிக்கப்பட்ட மீன் ஏற்றுமதித் தடை அகற்றப்பட்டமையின் பின்னர் ஐரோப்பிய ஒன்றியத்திலிருந்தான கேள்வி மேம்பட்டமையை காட்டுவதாகவுள்ளது.

மாறாக, 2016 செப்டெம்பரில் மொத்த ஏற்றுமதி வருவாய்களில் ஏறத்தாழ 43 சதவீதத்திற்கு வகைகூறும் புடவைகள் மற்றும் ஆடை ஏற்றுமதிகளிலிருந்தான வருவாய்கள் இரண்டாவது மாதமாக ஆண்டிற்கு ஆண்டு அடிப்படையில் ஐ.அ.டொலர் 382 மில்லியனுக்கு 7.1 சதவீதத்தினால் சுருக்கமடைந்தமைக்கு ஐக்கிய அமெரிக்கா மற்றும் ஐரோப்பிய ஒன்றியம் போன்ற பாரம்பரிய ஏற்றுமதிச் சந்தைகளிலிருந்தான ஆடை ஏற்றுமதிகளுக்கான உலகளாவிய கேள்வி தற்காலிகமாக மெதுவடைந்தமையே காரணமாகும்.

ஒன்றுசேர்ந்த அடிப்படையில் 2016இன் முதல் ஒன்பது மாத காலப்பகுதியில் ஏற்றுமதி வருவாய்கள் ஆண்டிற்கு ஆண்டு அடிப்படையில் ஐ.அ.டொலர் 7,763 மில்லியனுக்கு 3.0 சதவீதத்தினால் சுருக்கமடைந்தமைக்கு போக்குவரத்துச் சாதனங்கள் மற்றும் பெற்றோலிய உற்பத்திகளிலிருந்தான ஏற்றுமதி வருவாய்களில் ஏற்பட்ட வீழ்ச்சியே முக்கிய காரணமாகும். மேலும், தேயிலை மற்றும் வாசனைத்திரவியங்கள் போன்ற வேளாண்மை ஏற்றுமதிகள் இக்காலப்பகுதியில் ஏற்றுமதியில் ஏற்பட்ட சுருக்கத்திற்கு கணிசமாகப் பங்களித்தன. எனினும், 2016இன் முதல் ஒன்பது மாத காலப்பகுதியில் புடவைகள் மற்றும் ஆடைகள் ஏற்றுமதிகளிலிருந்தான வருவாய்கள் 2.4 சதவீதத்தினால் அதிகரித்து பாரம்பரிய மற்றும் பாரம்பரியமற்ற சந்தைகள் இரண்டிற்குமான உயர்ந்த ஏற்றுமதிகளைப் பிரதிபலித்தன. 2016இன் முதல் ஒன்பது மாத காலப்பகுதியில் இலங்கையின் வணிக ஏற்றுமதிகளுக்கான முன்னணிச் சந்தைகளாக ஐக்கிய அமெரிக்கா, ஐக்கிய இராச்சியம், இந்தியா, ஜேர்மனி மற்றும் இத்தாலி என்பன விளங்கி மொத்த ஏற்றுமதிகளில் ஏறத்தாழ 52 சதவீதத்திற்கு வகைகூறின.

அட்டவணை 1: ஏற்றுமதிகளிலிருந்தான வருவாய்கள்

வகை	செத்தெம்பர்	செத்தெம்பர்	மாற்றம்	சன - செத்	சன - செத்	மாற்றம்
	2015	2016		2015	2016	
	(ஐ.அ.டொ. மில்)	(ஐ.அ.டொ. மில்)	(%)	(ஐ.அ.டொ. மில்)	(ஐ.அ.டொ. மில்)	(%)
1. கைத்தொழில் ஏற்றுமதிகள்	636.4	669.6	5.2	6,091.4	5,984.3	(1.8)
புலவைகள் மற்றும் ஆடைகள்	411.2	382.2	(7.1)	3,629.9	3,715.8	2.4
இறப்பர் உற்பத்திகள்	58.6	67.5	15.3	583.5	575.9	(1.3)
போக்குவரத்துச் சாதனங்கள்	5.3	31.1	486.3	225.0	112.0	(50.2)
உணவு, குடிபானங்கள் மற்றும் புகையிலை	21.2	30.7	45.0	195.5	230.2	17.8
இரத்தினக்கற்கள், வைரங்கள் மற்றும் ஆபரணங்கள்	24.6	23.3	(5.4)	252.4	210.6	(16.5)
அடிப்படை உலோகங்கள் மற்றும் பகுதிகள்	4.3	11.5	165.8	42.4	67.3	58.7
இரசாயனப் பொருட்கள்	12.2	10.2	(16.1)	95.8	95.2	(0.6)
விலங்குத்தீன்	7.1	5.0	(29.3)	58.2	48.0	(17.5)
அச்சிடல் கைத்தொழில் உற்பத்திகள்	5.2	0.4	(92.4)	37.8	18.1	(52.1)
ஏனையவை	86.7	107.7	24.2	971.0	911.1	(6.2)
2. வேளாண்மை ஏற்றுமதிகள்	205.6	224.0	8.9	1,873.5	1,744.6	(6.9)
தேயிலை	106.3	114.9	8.0	1,007.5	949.9	(5.7)
வாசனைத்திரவியம்	37.0	39.9	7.8	286.3	234.0	(18.3)
தேங்காய்	34.6	37.2	7.4	272.6	275.5	1.1
கடலுணவு	10.0	12.3	22.8	122.5	123.0	0.4
சிறு வேளாண்மை உற்பத்திகள்	11.4	10.5	(7.9)	118.1	93.9	(20.4)
மரக்கறிகள்	2.1	2.6	21.4	22.0	20.8	(5.5)
இறப்பர்	2.2	2.3	3.6	20.0	23.1	15.7
ஏனையவை	2.0	4.4	120.4	24.5	24.3	(0.8)
3. கனிமங்கள் மற்றும் ஏனையவை	7.6	4.1	(46.4)	40.2	34.0	(15.4)
மொத்த ஏற்றுமதிகள்	849.6	897.6	5.7	8,005.0	7,762.9	(3.0)

மூலங்கள்: இலங்கைச் சுங்கம்

தேசிய இரத்தினக்கல் மற்றும் ஆபரணங்கள் அதிகாரசபை,

இலங்கை பெற்றோலியக் கூட்டுத்தாபனம் மற்றும் ஏனைய பெற்றோலிய ஏற்றுமதியாளர்கள்

இலங்கை மத்திய வங்கி

இறக்குமதிச் செயலாற்றம்

2016 செத்தெம்பரில் இறக்குமதிகள் மீதான செலவினம் 2015இன் அதே மாதத்துடன் ஒப்பிடுகையில் ஐ.அ.டொலர் 1,543 மில்லியனுக்கு 2.5 சதவீதத்தினால் வீழ்ச்சியடைந்தன. இவ்வீழ்ச்சிக்கு தனியாள் உந்துஊர்திகள் மற்றும் எரிபொருள் இறக்குமதிகளின் மீது ஏற்பட்ட குறைந்த செலவினமே பெருமளவிற்குப் பங்களித்தது. 2016 செத்தெம்பரில் தனியாள் உந்துஊர்திகளின் இறக்குமதிகள் மீதான செலவினம் ஆண்டிற்கு ஆண்டு அடிப்படையில் 51.9 சதவீதத்தினால் குறிப்பிடத்தக்களவிற்கு வீழ்ச்சியடைந்தமைக்கு தனியாள் உந்துஊர்திகளினதும் கலப்பு மின்னியல் உந்துஊர்திகளினதும் குறைந்த இறக்குமதிகளே காரணமாகும். அதேவேளை, 2016 செத்தெம்பரில் எரிபொருள் இறக்குமதிகள் மீதான செலவினம் 2015 செத்தெம்பரின் ஐ.அ.டொலர் 226 மில்லியனுடன் ஒப்பிடுகையில் ஐ.அ.டொலர் 176 மில்லியனுக்கு 22.1 சதவீதத்தினால் வீழ்ச்சியடைந்து மசகெண்ணெய் மற்றும் சுத்திகரிக்கப்பட்ட பெற்றோலிய உற்பத்திகளின் ஏற்றுமதி அளவுகள் மற்றும் சராசரி இறக்குமதி விலைகள் இரண்டிலும் ஏற்பட்ட வீழ்ச்சியைப் பிரதிபலிக்கின்றன. 2016 செத்தெம்பரில் மசகெண்ணெயின் சராசரி இறக்குமதி விலை 2015 செத்தெம்பரில் பதிவுசெய்யப்பட்ட பீப்பாய் ஒன்றிற்கான ஐ.அ.டொலர் 48.65 உடன் ஒப்பிடுகையில் பீப்பாய் ஒன்றிற்கு ஐ.அ.டொலர் 46.99 இற்கு வீழ்ச்சியடைந்தது. மேலும், கோதுமை மா, சோளம் என்பன மீதான இறக்குமதிச் செலவினம் 48.7 சதவீதத்தினால் குறிப்பிடத்தக்களவிற்கு வீழ்ச்சியடைந்தமைக்கு குறைந்த இறக்குமதி அளவும் சராசரி இறக்குமதி விலைகளும் காரணமாக அமைந்தன. மேலும், வளமாக்கி, கனிப்பொருள் உற்பத்திகள் மற்றும் கட்டடவாக்கப் பொருட்கள் மீது பதிவுசெய்யப்பட்ட குறைந்த இறக்குமதிச் செலவினமும் இம்மாத காலப்பகுதியில் ஒட்டுமொத்த இறக்குமதிச் செலவினம் வீழ்ச்சியடைந்தமைக்கு பெருமளவிற்குப் பங்களித்தன. எனினும், 2016 செத்தெம்பரில் புடவை, புடவைப் பொருட்கள் என்பன மீதான இறக்குமதிச் செலவினம் கணிசமாக அதிகரித்தமைக்கு சீத்தைத் துணி மற்றும் நூல் இழைகளின் உயர்ந்த இறக்குமதிகளே முக்கிய காரணமாகும். 2016 செத்தெம்பரில் வைரங்கள், அருங்கற்கள் மற்றும் உலோகங்கள் மீதான இறக்குமதிச் செலவினம் கணிசமாக அதிகரித்தமைக்கு முன்னைய ஆண்டின் தொடர்பான மாதத்தின் குறைந்த அளவு தங்க இறக்குமதிகளுடன் ஒப்பிடுகையில் இம்மாத காலப்பகுதியில் உயர்ந்தளவு தங்கம் இறக்குமதி செய்யப்பட்டமையே காரணமாகும். அதேவேளை, 2016 செத்தெம்பரில் பொறிகள் மற்றும் சாதனங்கள், சீனி மற்றும் இனிப்பு வகைகள், அடிப்படை உலோகங்கள் மற்றும் போக்குவரத்துச் சாதனங்கள் மீதான இறக்குமதிச் செலவினம் ஆண்டிற்கு ஆண்டு அடிப்படையில் முறையே 16.7 சதவீதத்தினாலும் 186.2 சதவீதத்தினாலும் 61.6 சதவீதத்தினாலும் 17.4 சதவீதத்தினாலும் அதிகரித்தன.

ஒன்றுசேர்ந்த அடிப்படையில், 2016 சனவரியிலிருந்து செத்தெம்பர் வரையான காலப்பகுதியில் இறக்குமதிகள் மீதான செலவினம் ஐ.அ.டொலர் 13,946 மில்லியனுக்கு 1.7 சதவீதத்தினால் வீழ்ச்சியடைந்தமைக்கு தனியாள் பயன்பாடு மற்றும் வியாபார நோக்கங்களுக்கான இறக்குமதிகள், எரிபொருள் மற்றும் அரிசி என்பனவற்றின் இறக்குமதிகளில் பதிவுசெய்யப்பட்ட வீழ்ச்சிகளே முக்கிய காரணமாகும். 2016இன் முதல் ஒன்பது மாத காலப்பகுதியில் சீனா, இந்தியா, சிங்கப்பூர், யப்பான் மற்றும் ஐக்கிய அரபு எமிரேட்ஸ் என்பன முக்கிய இறக்குமதி நாடுகளாக விளங்கி மொத்த இறக்குமதிகளில் ஏறத்தாழ 57 சதவீதத்திற்கு வகைகூறின.

அட்டவணை 2 - இறக்குமதிகள் மீதான செலவினம்

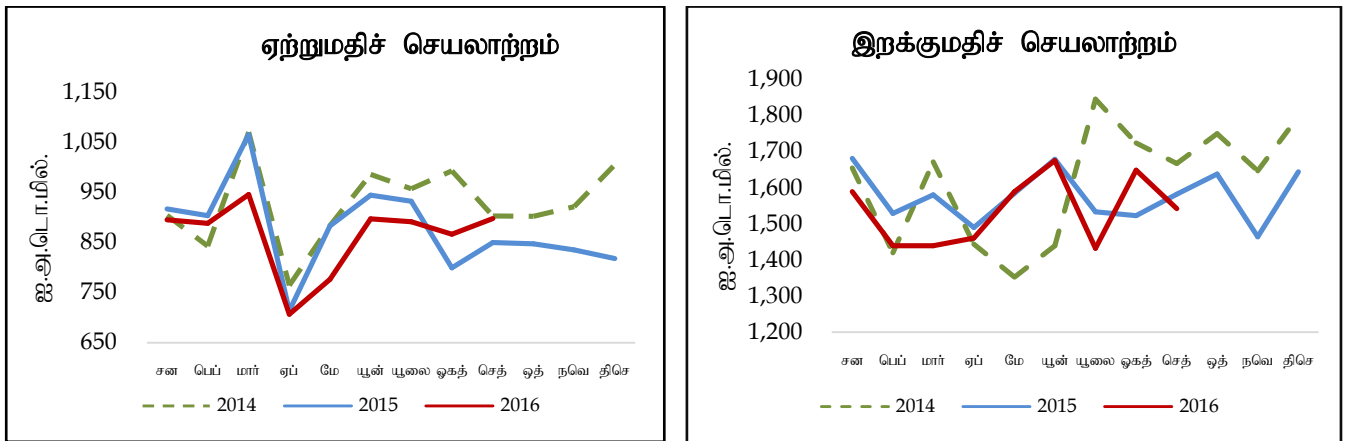
வகை	செத்தெம்பர்	செத்தெம்பர்	மாற்றம்	சன -	சன -	மாற்றம்
	2015	2016		செத்	செத்	
	(ஐ.அ.டொ. மில்)	(ஐ.அ.டொ. மில்)	(%)	2015	2016	(%)
				(ஐ.அ.டொ. ரா.மில்)	(ஐ.அ.டொ. மில்)	
1. நுகர்வுப் பொருட்கள்	392.4	374.8	(4.5)	3,534.8	3,199.7	(9.5)
உணவு மற்றும் குடிபானங்கள்	115.4	144.8	25.5	1,239.8	1,183.9	(4.5)
மரக்கறிகள்	24.3	28.6	17.7	293.7	280.3	(4.6)
சீனி மற்றும் இனிப்புப் பொருட்கள்	13.5	38.7	186.2	200.4	234.6	17.1
பால் உற்பத்திகள்	19.0	18.6	(2.2)	188.6	175.7	(6.9)
கடலுணவு	24.6	20.3	(17.3)	153.7	179.6	16.9
தானியங்கள் மற்றும் அரைக்கும் உற்பத்திப் பொருட்கள்	4.5	1.8	(60.0)	143.3	15.4	(89.2)
ஏனைய உணவு மற்றும் குடிபானங்கள்	29.6	36.8	24.6	260.1	298.3	14.7
உணவல்லாத நுகர்வுப் பொருட்கள்	276.9	230.0	(16.9)	2,294.9	2,015.8	(12.2)
வாகனங்கள்	126.2	60.8	(51.9)	1,030.9	607.9	(41.0)
ஆடைகள் மற்றும் துணைப் பொருட்கள்	36.4	44.4	22.1	292.0	287.6	(1.5)
ஏனைய உணவல்லாத நுகரக்கூடியவை	114.3	124.8	9.2	972.0	1,120.3	15.3
2. இடைநிலைப் பொருட்கள்	829.0	775.6	(6.4)	7,271.7	7,084.6	(2.6)
புடவைகள் மற்றும் ஆடைப் பொருட்கள்	168.2	221.5	31.7	1,715.6	1,986.2	15.8
எரிபொருள்	226.4	176.3	(22.1)	2,061.0	1,677.1	(18.6)
வைரங்கள் மற்றும் அருங்கற்கள், உலோகங்கள்	7.0	44.4	535.4	138.3	343.7	148.6
அடிப்படை உலோகங்கள்	25.0	40.3	61.6	350.8	289.8	(17.4)
கோதுமை மற்றும் சோளம்	74.2	38.1	(48.7)	288.3	202.5	(29.7)
வளமாக்கி	38.8	7.1	(81.6)	200.8	106.3	(47.1)
ஏனையவை	289.5	247.8	(14.4)	2,516.8	2,478.9	(1.5)
3. முதலீட்டுப் பொருட்கள்	359.6	392.1	9.0	3,367.0	3,651.7	8.5
பொறி மற்றும் கருவிகள்	166.8	194.7	16.7	1,649.7	2,010.1	21.8
கட்டடப் பொருட்கள்	119.5	111.3	(6.9)	964.6	1,137.0	17.9
போக்குவரத்துச் சாதனங்கள்	73.0	85.7	17.4	749.4	500.0	(33.3)
ஏனைய முதலீட்டுப் பொருட்கள்	0.3	0.4	12.9	3.4	4.5	34.3
4. வகைப்படுத்தப்படாதவை	1.8	0.4	(79.8)	13.3	9.8	(26.3)
மொத்த இறக்குமதிகள்	1,582.7	1,542.9	(2.5)	14,186.7	13,945.7	(1.7)

மூலங்கள்: இலங்கைச் சுங்கம்,
இலங்கை பெற்றோலியக் கூட்டுத்தாபனம், லங்கா ஐஓசி பிஎல்சி
இலங்கை மத்திய வங்கி

வர்த்தக நிலுவை

2016 செத்தெம்பரில் வர்த்தக நிலுவையின் பற்றாக்குறை 2015 செத்தெம்பரின் ஐ.அ.டொலர் 733 மில்லியனுடன் ஒப்பிடுகையில் ஆண்டிற்கு ஆண்டு அடிப்படையில் ஐ.அ.டொலர் 645 மில்லியனுக்கு 12.0 சதவீதத்தினால் குறைவடைந்தமைக்கு ஏற்றுமதியில் ஏற்பட்ட அதிகரிப்பு, இறக்குமதியில் ஏற்பட்ட வீழ்ச்சி என்பனவற்றின் இணைந்த தாக்கமே காரணமாகும். எனினும், 2016இன் முதல் ஒன்பது மாதகாலப்பகுதியில் ஒன்றுசேர்ந்த வர்த்தகப் பற்றாக்குறை 2015இன் இதே காலப்பகுதியில் பதிவுசெய்யப்பட்ட ஐ.அ.டொலர் 6,182 மில்லியனுடன் ஒப்பிடுகையில் ஐ.அ.டொலர் 6,183 மில்லியனாக விளங்கி பெரும்பாலும் மாற்றமின்றிக் காணப்பட்டது.

வரைபடம் 1: ஏற்றுமதி மற்றும் இறக்குமதிச் செயலாற்றம்



மூலங்கள்: இலங்கை மத்திய வங்கி.
இலங்கைச் சுங்கம்,

சுற்றுலாவிலிருந்தான வருவாய்கள்

2016 செத்தெம்பரில் சுற்றுலாப் பயணிகளின் வருகைகள் 148,499 ஆக விளங்கி ஆண்டிற்கு ஆண்டு அடிப்படையில் 3.6 சதவீதம் கொண்ட சிறிதளவு அதிகரிப்பினைப் பதிவுசெய்தன. இதன் விளைவாக, 2016இன் முதல் ஒன்பது மாத காலப்பகுதியில் ஒன்றுசேர்ந்த சுற்றுலாப்பயணிகளின் வருகைகள் 2015இன் தொடர்பான காலப்பகுதியில் 1,315,839 உடன் ஒப்பிடுகையில் 1,508,405 இற்கு 14.6 சதவீதத்தினால் அதிகரித்தன. 2016 செத்தெம்பரில் சுற்றுலா வருகைகளின் முதல் ஐந்து முக்கிய மூலங்களாக தொடர்ந்தும் இந்தியா, சீனா, ஐக்கிய இராச்சியம், ஜேர்மனி மற்றும் பிரான்சு என்பன விளங்கி 2016 செத்தெம்பர் மாதம் வரையான காலப்பகுதியில் மொத்தச் சுற்றுலாப்பயணிகளின் வருகையில் 51.9 சதவீதத்திற்கு வகைகூறின. இதன்படி 2016இன் முதல் ஒன்பது மாத காலப்பகுதியில் சுற்றுலாவிலிருந்தான மொத்த வருவாய்கள்¹ 2015இன் இதேகாலப்பகுதியில் பதிவுசெய்யப்பட்ட ஐ.அ.டொலர் 2,180.9 மில்லியனுடன் ஒப்பிடுகையில் ஐ.அ.டொலர் 2,500.0 மில்லியனாகக் காணப்பட்டது.

¹ இலங்கை சுற்றுலா அபிவிருத்திச் சபை அதன் சராசரித் தங்கியிருக்கும் காலம் மற்றும் நாளொன்றிற்கான சராசரிச் செலவு தொடர்பான 2016ஆம் ஆண்டிற்கான மதிப்பீடுகள் பற்றிய அளவீட்டினை வெளியிட்டதும் இத்தற்காலிக மதிப்பீடுகள் திருத்தியமைக்கப்படும்.

தொழிலாளர் பணவலுப்பல்கள்

2016 செத்தெம்பர் காலப்பகுதியில் தொழிலாளர் பணவலுப்பல்கள் ஆண்டிற்கு ஆண்டு அடிப்படையில் 2015 செத்தெம்பரின் ஐ.அ.டொலர் 584.2 மில்லியனுடன் ஒப்பிடுகையில் ஐ.அ.டொலர் 577.9 மில்லியனுக்கு 1.1 சதவீதத்தினால் சிறிதளவு வீழ்ச்சியடைந்தது. எனினும், 2016இன் முதல் ஒன்பது மாத காலப்பகுதியில் தொழிலாளர் பணவலுப்பல்களிலிருந்தான ஒன்றுசேர்ந்த உட்பாய்ச்சல்கள் 2015இன் தொடர்பான ஐ.அ.டொலர் 5,182.2 மில்லியனுடன் ஒப்பிடுகையில் ஐ.அ.டொலர் 5,382.0 மில்லியனாக விளங்கி 3.9 சதவீத அதிகரிப்பினைப் பதிவுசெய்தது.

நிதியியல் பாய்ச்சல்கள்

2016 செத்தெம்பரில் கொழும்பு பங்குப்பரிவர்த்தனையில் வெளிநாட்டு முதலீடுகள் ஐ.அ.டொலர் 5.1 மில்லியன் கொண்ட தேறிய உட்பாய்ச்சலைப் பதிவுசெய்தன. எனினும், ஒன்றுசேர்ந்த அடிப்படையில் 2016இன் முதல் ஒன்பது மாத காலப்பகுதியில் கொழும்பு பங்குப்பரிவர்த்தனையில் வெளிநாட்டு முதலீடுகள் ஐ.அ.டொலர் 19.02 மில்லியனைக் கொண்ட தேறிய வெளிப்பாய்ச்சலைக் காட்டின. கொழும்புப் பங்குப் பரிவர்த்தனையிலிருந்தான ஒன்றுசேர்ந்த வெளிப்பாய்ச்சல் இரண்டாந்தரச் சந்தையிலிருந்தான ஐ.அ.டொலர் 20.44 மில்லியனையும் முதலாந்தரச் சந்தையிலிருந்தான ஐ.அ.டொலர் 1.42 மில்லியன் கொண்ட உட்பாய்ச்சலை உள்ளடக்கியிருந்தன. மேலும், 2016 செத்தெம்பர் காலப்பகுதியில் அரசு பிணையங்கள் சந்தையில் வெளிநாட்டு முதலீடுகள் ஐ.அ.டொலர் 82.2 மில்லியனைப் பதிவுசெய்த வேளையில் ஒன்றுசேர்ந்த அடிப்படையில் ஆண்டின் முதல் ஒன்பது மாத காலப்பகுதியில் அரசு பிணையங்கள் சந்தைக்கான வெளிநாட்டு முதலீடுகள் 2015இன் தொடர்பான காலப்பகுதியின் ஐ.அ.டொலர் 920.2 மில்லியன் கொண்ட தேறிய வெளிப்பாய்ச்சலுடன் ஒப்பிடுகையில் ஐ.அ.டொலர் 48.0 மில்லியன் கொண்ட தேறிய உட்பாய்ச்சலைப் பதிவுசெய்தன. 2016இன் முதல் ஒன்பது மாத காலப்பகுதியில் அரசிற்கான நீண்ட காலக் கடன்கள் 2015இன் முதல் ஒன்பது மாத காலப்பகுதியில் காணப்பட்ட ஐ.அ.டொலர் 177.6 மில்லியன் கொண்ட தேறிய உட்பாய்ச்சலுடன் ஒப்பிடுகையில் ஐ.அ.டொலர் 866.0 மில்லியன்கொண்ட தேறிய உட்பாய்ச்சலைப் பதிவுசெய்தன.

திரண்ட சென்மதி நிலுவை நிலைமை

2016இன் முதல் ஒன்பது மாத காலப்பகுதியில் திரண்ட சென்மதிநிலுவை 2015இன் தொடர்பான காலப்பகுதியில் பதிவுசெய்யப்பட்ட ஐ.அ.டொலர் 2,316.5 மில்லியன் பற்றாக்குறையுடன் ஒப்பிடுகையில் ஐ.அ.டொலர் 243.1 மில்லியன் கொண்ட மிகையொன்றினைப் பதிவுசெய்திருப்பதாக மதிப்பிடப்பட்டது.

பன்னாட்டு ஒதுக்குகளும் செலாவணி வீத அசைவுகளும்

இலங்கையின் மொத்த அலுவல்சார் ஒதுக்குகள் 2016 செத்தெம்பர் இறுதியில் ஐ.அ.டொலர் 6.5 பில்லியனுக்கு அதிகரித்ததுடன் இது 4.1 மாத இறக்குமதிக்குச் சமமானதாகப் காணப்பட்ட வேளையில் மொத்த வெளிநாட்டுச் சொத்துக்கள் ஐ.அ.டொலர் 9.1 பில்லியனாக விளங்கி 5.8 மாத இறக்குமதிக்குச் சமமானதாகக் காணப்பட்டது.

2016 இறுதியிலிருந்து 2017 சனவரி 10 வரையான காலப்பகுதியில் ஐ.அ.டொலாருக்கெதிராக ரூபா 0.1 சதம் கொண்ட தேய்வினைப் பதிவுசெய்தது. குறுக்கு நாணய அசைவுகளை பிரதிபலிக்கும் விதத்தில்

ரூபாய்ப்பானிய யென்னுக்கெதிராக 0.6 சதவீதத்தினாலும் கனேடிய டொலருக்கெதிராக 2.0 சதவீதத்தினாலும் அவுஸ்திரேலிய டொலருக்கெதிராக 1.7 சதவீதத்தினாலும் தேய்வடைந்த வேளையில் ஸ்டேலிங் பவுனுக்கெதிராக 0.9 சதவீதத்தினாலும் இந்திய ரூபாவிட்கெதிராக 0.2 சதவீதத்தினாலும் உயர்வடைந்தது.

அட்டவணை 3: வெளிநாட்டுத்துறைச் செயலாற்றத்தின் தொகுப்பு (அ)

வகை	மே	மே	மாற்றம் (%)	சனவரி - மே	சனவரி - மே	மாற்றம் (%)
	2015	2016		2015	2016	
	ஐ.அ.டொ. மில்	ஐ.அ.டொ. மில்		ஐ.அ.டொ.மில்	ஐ.அ.டொ.மில்	
ஏற்றுமதிகள்	849.6	897.6	5.7	8,005.0	7,762.9	-3.0
இறக்குமதிகள்	1,582.7	1,542.9	-2.5	14,186.7	13,945.7	-1.7
வர்த்தக மீதி (மிகை (+) குறை (-))	-733.0	-645.2	-12.0	-6,181.7	-6,182.9	0.0
சுற்றுலாவிலிருந்தான வருவாய்கள்	237.6(ஆ)	246.1	3.6	2,180.9(ஆ)	2,500.0	14.6
தொழிலாளர் பணவனுப்பல்கள்	584.2	577.9	-1.1	5,182.2	5,382.0	3.9
கொழும்பு பங்குப் பரிவர்த்தனைக்கான உட்பாய்ச்சல் (தேறிய) (இ)	1.3	5.1	278.4	9.2	-19.0	-307.4
அரசாங்கத்திற்கான உட்பாய்ச்சல் (ஈ)	184.0	592.9	222.3	2,626.7	4,260.3	62.2
இதில்,						
தி.உண்டியல்கள் மற்றும் தி.முறிகள்	88.3	124.6	41.0	1,091.7	1,161.1	6.4
நாட்டிற்கான பன்னாட்டு முறிகள்	-	-	-	650.0	1,500.0	130.8
கூட்டுக் கடன்கள்	-	-	-	-	700	-
நீண்ட காலக் கடன்கள்	93.7	468.0	399.4	823.2	1,585.2	92.6
வெளிநாட்டு நேரடி முதலீடுகள் (உ)	-	-	-	533.8	335.9	-37.1

மூலங்கள்: இலங்கை முதலீட்டுச் சபை

இலங்கைச் சுங்கம்

இலங்கை மத்திய வங்கி

இலங்கை சுற்றுலா அபிவிருத்தி அதிகார சபை

கொழும்பு பங்குப் பரிவர்த்தனை

(அ) தற்காலிகமானது.

(ஆ) திருத்தப்பட்டது.

(இ) இரண்டாந்தரம் மற்றும் முதலிலைச் சந்தைக் கொடுக்கல்வாங்கல்கள் உள்ளடக்கப்பட்டுள்ளது.

(ஈ) அரசாங்கத்திற்கான உட்பாய்ச்சல்கள், அரசாங்கத்திற்கான மூலதனம் மற்றும் நடைமுறை மாற்றல்கள், வெளிநாட்டு முதலீட்டாளர்களின் திறைசேரி உண்டியல்கள், திறைசேரி முறிகள், நாட்டிற்கான பன்னாட்டு முறிகள் என்பனவற்றின் விற்பனையிலிருந்தான உட்பாய்ச்சல்கள் மற்றும் அரசாங்கத்தின் கூட்டுக் கடன்கள் மற்றும் நீண்ட காலக் கடன்கள் என்பனவற்றை உள்ளடக்குகின்றன.

(உ) ஒவ்வொரு காலப்பகுதியினதும் முதல் மூன்று மாதங்களுக்கான கிடைக்கத்தக்க தரவுகள் இலங்கை முதலீட்டுச் சபையினால் பதிவுசெய்யப்பட்டவாறான நேரடி முதலீட்டு தொழில்முயற்சிகளுக்கான வெளிநாட்டுக் கடன்களையும் உள்ளடக்குகிறது.