



ශ්‍රී ලංකා මහ බැංකුව
இலங்கை மத்திய வங்கி
CENTRAL BANK OF SRI LANKA

தொடர்புட்டல் திணைக்களம்

30, ஜனாதிபதி மாவத்தை, கொழும்பு 01, இலங்கை.

தொலைபேசி: 2477424, 2477423, 2477311

தொலைநகல்: 2346257, 2477739

மின்னஞ்சல்: dcommunications@cbsl.lk, communications@cbsl.lk

வெப்தளம்: www.cbsl.gov.lk

பத்திரிகை வெளியீடு

வெளியீடுபவர்

புள்ளிவிபரத் திணைக்களம்

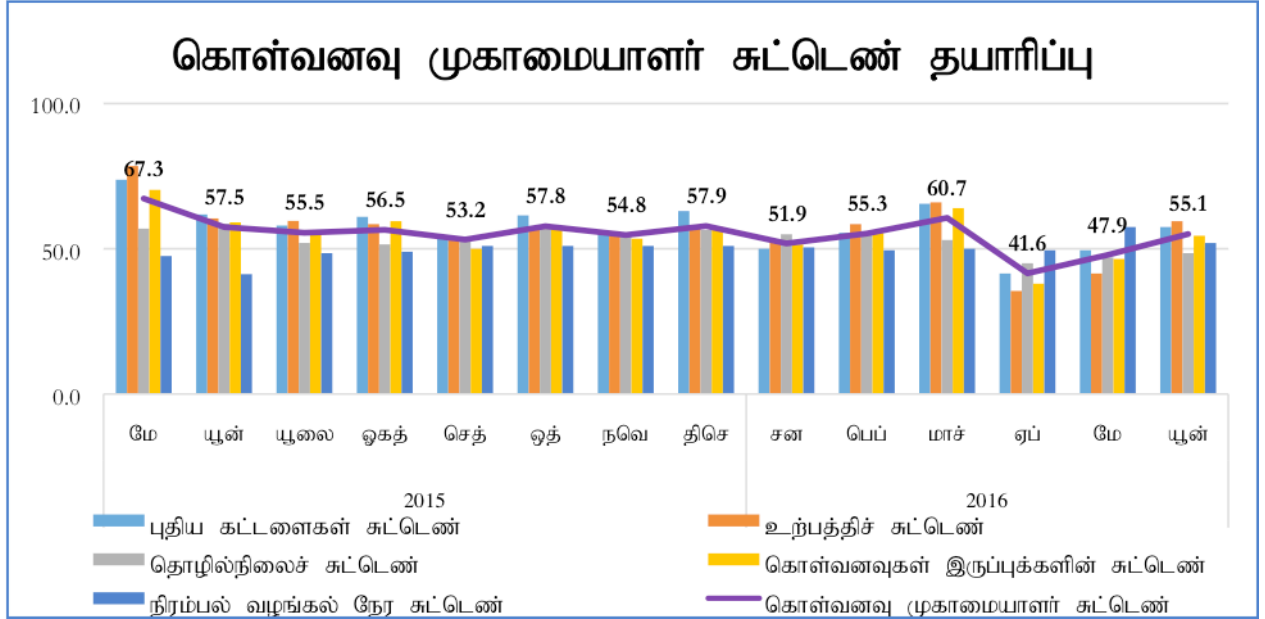
திகதி

2016.07.15

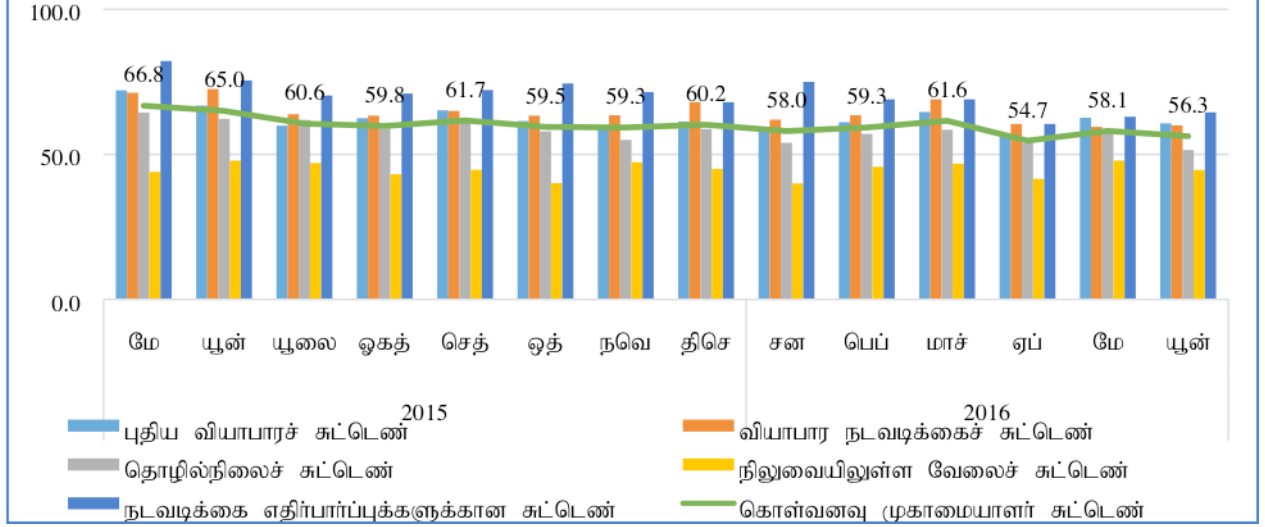
இலங்கை கொள்வனவு முகாமையாளர் சுட்டெண் அளவீடு

- தயாரிப்பு கொள்வனவு முகாமையாளர் சுட்டெண்** கடந்த இரண்டு ஆண்டுகளில் அவதானிக்கப்பட்ட சுருக்கத்திலிருந்து 2016 யூனில் சாதகமான நிலைமையொன்றிற்கு மீட்சியடைந்து 55.1 சதவீத சுட்டெண் புள்ளியைப் பதிவுசெய்தது. இது 2016 மேயிலிருந்து 7.2 சுட்டெண் புள்ளிகளைக் கொண்டதொரு அதிகரிப்பாகும். இம்முன்னேற்றத்திற்கு உற்பத்தி மற்றும் புதிய கட்டளைகள் சுட்டெண்களில் அவதானிக்கப்பட்ட குறிப்பிடத்தக்க அதிகரிப்பே பக்கபலமாக விளங்கியது. மேலும், அனைத்துக் கொள்வனவு முகாமையாளர் சுட்டெண்கள் நிரம்பலர் வழங்கலிலிருந்து விலகி முன்னைய மாதத்துடன் ஒப்பிடுகையில் அதிகரித்தது. ஒட்டுமொத்த தரவுப் புள்ளிகள் விரிவாக்கமொன்றினைக் கொண்டிருந்தவிடத்து அனைத்து துணைச் சுட்டெண்களும் தொழில்நிலைச் சுட்டெண்ணிலிருந்து விலகி 50.0 கீழ் மட்ட நிலைக்கு மேலே காணப்பட்டது. நடவடிக்கைகளுக்கான எதிர்பார்ப்புக்களும் அடுத்த மூன்று மாதங்களுக்கு முன்னேற்றமொன்றினை எடுத்துக்காட்டின. ஆண்டிற்கு ஆண்டு அடிப்படையில், கொள்வனவு முகாமையாளர் சுட்டெண் 2015 யூனூடன் ஒப்பிடுகையில் 2.4 சுட்டெண் புள்ளிகள் கொண்ட சிறிதளவு வீழ்ச்சியைக் காட்டியது.
- பணிகள் துறை கொள்வனவு முகாமையாளர் சுட்டெண்** 2016 மேயின் 58.1 சுட்டெண் புள்ளிகளுடன் ஒப்பிடுகையில் 56.3 சுட்டெண் புள்ளிகளைப் பதிவுசெய்து, 2016 மேயுடன் ஒப்பிடுகையில், மெதுவான வேகத்திலேனும் பொருளாதார நடவடிக்கைகள் தொடர்ந்தும் விரிவடைந்தமையினை எடுத்துக்காட்டின. ஆண்டிற்கு ஆண்டு அடிப்படையில், கொள்வனவு முகாமையாளர் சுட்டெண் 2016 யூனில் 8.7 சதவீதத்தினால் வீழ்ச்சியடைந்தது. நடவடிக்கைகளின் விரிவாக்கத்தில் ஏற்பட்ட மெதுவான தன்மையானது புதிய வியாபாரங்கள், தொழில்நிலை, நிலுவையிலுள்ள பணிகள் மற்றும் நடவடிக்கை துணைச் சுட்டெண்களுக்கான எதிர்பார்ப்புகள் ஆகிய அனைத்திலும் அவதானிக்கப்பட்டன. வியாபார நடவடிக்கைத் துணைச் சுட்டெண் 2016 மேயுடன் ஒப்பிடுகையில் யூனில் சிறிதளவால் அதிகரித்துக் கட்டண விதிப்புக்கள், 2016 மேயில் பதிவுசெய்யப்பட்ட மாதத்திற்கு மாத அதிகரிப்புடன் ஒப்பிடுகையில் அதிகரிப்பினைப் பதிவுசெய்தன.

ஆண்டு	மாதம்	கொள்வனவு முகாமையாளர் சுட்டெண், தயாரிப்பு	கொள்வனவு முகாமையாளர் சுட்டெண், பணிகள்
2015	மே	67.3	66.8
	யூன்	57.5	65.0
	யூலை	55.5	60.6
	ஓகத்	56.5	59.8
	செத்	53.2	61.7
	ஓத்	57.8	59.5
	நவெ	54.8	59.3
	திசெ	57.9	60.2
2016	சன	51.9	58.0
	பெப்	55.3	59.3
	மாச்	60.7	61.6
	ஏப்	41.6	54.7
	மே	47.9	58.1
	யூன்	55.1	56.3



கொள்வனவு முகாமையாளர் சுட்டெண் பணிகள்



தொழில்நுட்பக் குறிப்பு:

சுட்டெண்

கொ.மு.சுட்டெண்ணானது “வியாபித்தல் சுட்டெண்ணாக” கணிக்கப்படுகிறது. இங்கு இது 0 மற்றும் 100 இற்குமிடையிலான பெறுமதியினைக் கொண்டிருக்கிறது.

கொ.மு.சு=50 மாதத்திற்கு மாத அடிப்படையில் துறையானது நடுநிலையில் காணப்படுகிறது.

கொ.மு.சு >50 மாதத்திற்கு மாத அடிப்படையில் துறையானது பொதுவாக விரிவடைகிறது.

கொ.மு.சு <50 மாதத்திற்கு மாத அடிப்படையில் துறையானது பொதுவாக வீழ்ச்சியடைகிறது.

மாதிரி

மாதிரிக் கட்டமைப்பானது ஊ.சே.நிதியத் திணைக்களத்திலிருந்து பெறப்பட்ட மேல் மாகாணத்தில் அமைந்துள்ள பாரிய கம்பனிகளின் பட்டியலை அடிப்படையாகக் கொண்டுள்ளது. தயாரிப்பு மற்றும் பணி நடவடிக்கைக்கான மாதிரிகள் ஒவ்வொரு மாதத்திற்குமாக குறைந்தபட்சம் 100 பதிலிறுப்புக்களைக் கொண்ட இலக்குகளுடன் எழுமாறான மாதிரியில் மொ.உ.உற்பத்தியின் துறைவாரியான பங்கின் அடிப்படையில் தெரிவு செய்யப்பட்டன.

மாறிகளின் வரைவிலக்கணங்கள்:

- தொழில்நிலை : நிறுவனத்தில் பணியாற்றும் அலுவலர்களின் எண்ணிக்கை
- கொள்வனவுகளின் இருப்பு : உற்பத்திக்குப் பயன்படுத்துவதற்காக கொள்வனவு செய்யப்பட்டு களஞ்சியசாலையில் வைக்கப்பட்டுள்ள மூலப்பொருட்கள்
- நிரம்பலர் வழங்கல் நேரம் : கட்டளை வழங்கப்பட்டமைக்கும் நிரம்பலர்களினால் பொருட்கள் வழங்கப்பட்டமைக்குமிடையிலான நேர வேறுபாடு
- வேலையில் நிலுவையிலுள்ள பணிகள் : வியாபார நடவடிக்கையின் அதிகரித்த பாய்ச்சலின் காரணமாக பூர்த்தி செய்யப்படாத கட்டளைகள்

மற்றைய மாறிகள் சுயமான விளக்கத்தினைக் கொண்டுள்ளன.