



இலங்கை மத்திய வங்கி
CENTRAL BANK OF SRI LANKA

தொடர்புட்டல் திணைக்களம்

30, ஜனாதிபதி மாவத்தை, கொழும்பு 01, இலங்கை.

தொலைபேசி: 2477424, 2477423, 2477311

தொலைநகல்: 2346257, 2477739

மின்னஞ்சல்: dcommunications@cbsl.lk, communications@cbsl.lk

வெப்தளம்: www.cbsl.gov.lk

பத்திரிகை வெளியீடு

வெளியீடுவர்

பொருளாதார ஆராய்ச்சித் திணைக்களம்

திகதி

01.07.2016

வெளிநாட்டுத் துறைச் செயலாற்றம் - 2016 மாச்சு

பொதுநோக்கு

2016 மாச்சில் வர்த்தகப் பற்றாக்குறை விரிவடைந்தமையின் காரணமாக வெளிநாட்டுத் துறைச் செயலாற்றம் மிதமடைந்தது. முன்னைய மாதத்துடன் ஒப்பிடுகையில் இம்மாத காலப்பகுதியில் ஏற்றுமதிகளிலிருந்தான வருவாய்கள் வீழ்ச்சியடைந்த வேளையில் இறக்குமதிகள் சிறிதளவால் வீழ்ச்சியடைந்தன. எனினும், 2016இன் முதற்காலாண்டுப் பகுதியில் வர்த்தகப் பற்றாக்குறை 2015இன் தொடர்பான காலப்பகுதியுடன் ஒப்பிடுகையில் சுருக்கமடைந்தமைக்கு ஏற்றுமதிகளில் காணப்பட்ட குறைப்பினை இறக்குமதிகளில் ஏற்பட்ட குறைப்பு விஞ்சிக் காணப்பட்டமையே முக்கிய காரணமாகும். சுற்றுலா வருவாய்கள் மற்றும் தொழிலாளர் பணவனுப்பல்கள் அதிகரித்தமையின் மூலம் சென்மதி நிலுவையின் நடைமுறைக் கணக்கு வலுவடைந்த வேளையில் நிதியியல் கணக்கிற்கான உட்பாய்ச்சல்கள் தொடர்ந்தும் மிதமடைந்தன.

ஏற்றுமதிச் செயலாற்றம்

2016 மாச்சில், ஏற்றுமதிகளிலிருந்தான வருவாய்கள், ஆண்டிற்கு ஆண்டு அடிப்படையில் 2015 மாச்சில் பதிவுசெய்யப்பட்ட 2015இன் மிக உயர்ந்த மாதாந்த அதிகரிப்பான ஐ.அ.டொலர் 1,065 மில்லியனிலிருந்து ஐ.அ.டொலர் 945 மில்லியனுக்கு 11.2 சதவீதத்தினால் வீழ்ச்சியடைந்தது. இவ்வீழ்ச்சிக்கான பாரிய பங்களிப்பு போக்குவரத்துச் சாதனங்களிலிருந்தும் அதனைத் தொடர்ந்து வாசனைத் திரவியங்களின் ஏற்றுமதிகளிலிருந்தும் கிடைத்தது. போக்குவரத்துச் சாதனங்களிலிருந்தான வருவாய்கள் ஆண்டிற்கு ஆண்டு அடிப்படையில் 76.6 சதவீதத்தினால் வீழ்ச்சியடைந்தமைக்கு, துறைமுக நகர் அபிவிருத்திச் செயற்றிட்டத்திற்குப் பயன்படுத்துவதற்காக 2014இல் இறக்குமதி செய்யப்பட்ட மணல் வாரிக் கப்பல் ஏற்றுமதி செய்யப்பட்டதன் காரணமாக

2015ஆம் ஆண்டின் தொடர்பான மாதத்தில் பதிவுசெய்யப்பட்ட மிக உயர்ந்த மட்ட ஏற்றுமதிகளே முக்கிய காரணமாக அமைந்தது. 2015இன் பிற்பகுதியிலிருந்து அவதானிக்கப்பட்ட வீழ்ச்சியடைந்து செல்லும் போக்கின் தொடர்ச்சியாக 2016 மார்ச்சில் வாசனைத் திரவியங்களிலிருந்தான ஏற்றுமதி வருவாய்கள் 37.7 சதவீதத்தினால் வீழ்ச்சியடைந்து, தாழ்ந்த அறுவடையின் விளைவாக கராம்பு மற்றும் மிளகு ஏற்றுமதிகள் கணிசமானளவிற்கு குறைவடைந்தமையினைப் பிரதிபலித்தது. முக்கிய தேயிலை இறக்குமதியாளர்களிடமிருந்தான, குறிப்பாக ருஷியா மற்றும் மத்திய கிழக்கிலிருந்தான கேள்வியில் காணப்படும் தொடர்ச்சியான வீழ்ச்சியைப் பிரதிபலிக்கும் விதத்தில் தேயிலை ஏற்றுமதிகளிலிருந்தான வருவாய்கள் 2016 மார்ச்சில் 0.6 சதவீதத்தினால் சிறிதளவால் வீழ்ச்சியடைந்தன. எனினும், மொத்த ஏற்றுமதி வருவாய்களில் 46.7 சதவீதத்திற்கு வகைகூறும் புடவை மற்றும் ஆடைகளின் ஏற்றுமதிகளிலிருந்தான வருவாய்கள், ஆண்டிற்கு ஆண்டு அடிப்படையில் 2016 மார்ச்சில் ஐ.அ.டொலர் 442 மில்லியனுக்கு 3.2 சதவீதத்தினால் அதிகரித்து ஐக்கிய அமெரிக்காவிற்கும் பாரம்பரிய சந்தைகளுக்குமான ஏற்றுமதிகளில் ஏற்பட்ட வளர்ச்சியைப் பிரதிபலித்தது.

ஒன்றுசேர்ந்த அடிப்படையில், 2016இன் முதல் மூன்று மாதங்களிலும் ஏற்றுமதி வருவாய்கள், ஆண்டிற்கு ஆண்டு அடிப்படையில் ஐ.அ.டொலர் 2,728 மில்லியனுக்கு 5.4 சதவீதத்தினால் வீழ்ச்சியடைந்து, போக்குவரத்துச் சாதனங்கள் மற்றும் பெற்றோலிய உற்பத்திகளின் ஏற்றுமதிகளில் காணப்பட்ட குறைந்த செயலாற்றத்தினைப் பிரதிபலித்தது. 2016இன் முதல் மூன்று மாத காலப்பகுதியில் இலங்கையின் வணிக ஏற்றுமதிகளுக்கான முன்னணிச் சந்தைகளாக ஐக்கிய அமெரிக்கா, ஐக்கிய இராச்சியம், இந்தியா, ஜேர்மனி மற்றும் இத்தாலி என்பன விளங்கி மொத்த ஏற்றுமதிகளில் ஏறத்தாழ 54 சதவீதத்திற்கு வகைகூறின.

அட்டவணை 1: ஏற்றுமதிகளிலிருந்தான வருவாய்கள்

வகை	மாச்சு	மாச்சு	மாற்றம் (%)	சனவரி - மாச்சு	சனவரி - மாச்சு	மாற்றம் (%)
	2015 (ஐ.அ.டொ மில்)	2016 (ஐ.அ.டொ மில்)		2015 (ஐ.அ.டொ மில்)	2016 (ஐ.அ.டொ மில்)	
1. கைத்தொழில் ஏற்றுமதிகள்	845.7	740.4	(12.5)	2,251.5	2,154.4	(4.3)
புடவைகள் மற்றும் ஆடைகள்	428.2	441.8	3.2	1,258.0	1,369.3	8.9
இறப்பர் உற்பத்திகள்	76.1	71.6	(5.9)	207.8	203.2	(2.2)
போக்குவரத்துச் சாதனங்கள்	152.8	35.7	(76.6)	165.4	47.0	(71.6)
உணவு, குடிபானங்கள் மற்றும் புகையிலை	24.8	29.0	17.2	66.9	81.4	21.8
பெற்றோலிய உற்பத்திகள்	25.1	27.1	8.2	127.9	74.2	(42.0)
இரத்தினக்கற்கள், வைரங்கள் மற்றும் ஆபரணங்கள்	28.2	19.7	(30.1)	109.5	75.0	(31.5)
விலங்குத்தீன்	7.5	5.7	(23.5)	20.1	18.2	(9.5)
ஏனையவை	103.0	109.7	6.5	296.0	286.1	(3.4)
2. வேளாண்மை ஏற்றுமதிகள்	214.1	200.7	(6.3)	618.9	562.2	(9.2)
தேயிலை	113.4	112.7	(0.6)	335.3	313.1	(6.6)
தேங்காய்	32.2	35.1	9.1	82.1	87.8	6.8
வாசனைத்திரவியம்	28.9	18.0	(37.7)	90.8	60.9	(33.0)
கடலுணவு	15.7	16.5	5.3	43.4	46.5	7.1
சிறு வேளாண்மை உற்பத்திகள்	17.0	9.3	(45.2)	43.6	28.1	(35.5)
தயாரிக்கப்படாத புகையிலை	2.1	3.3	55.4	8.6	9.2	7.2
ஏனையவை	4.8	5.7	18.4	15.0	16.6	10.9
3. கனிமங்கள் மற்றும் ஏனையவை	4.9	4.3	(12.0)	14.0	11.4	(18.7)
மொத்த ஏற்றுமதிகள்	1,064.7	945.4	(11.2)	2,884.4	2,728.0	(5.4)

மூலங்கள்: இலங்கைச் சுங்கம்

தேசிய இரத்தினக்கல் மற்றும் ஆபரணங்கள் அதிகாரசபை,

இலங்கை பெற்றோலியக் கூட்டுத்தாபனம் மற்றும் ஏனைய பெற்றோலிய ஏற்றுமதியாளர்கள்

இலங்கை மத்திய வங்கி

இறக்குமதிச் செயலாற்றம்

2016 மாச்சில் இறக்குமதிகள் மீதான செலவினம் தொடர்ந்து ஒன்பதாவது மாதமாக, ஆண்டிற்கு ஆண்டு அடிப்படையில், ஐ.அ.டொலர் 1,566 மில்லியனுக்கு 0.9 சதவீதத்தினால் சிறிதளவால் வீழ்ச்சியடைந்தது. இவ்வீழ்ச்சிக்கு முதலீட்டுப் பொருட்களின் கீழ் வகைப்படுத்தப்பட்ட போக்குவரத்துக் கருவிகள், நுகர்வுப் பொருட்களின் கீழ் வகைப்படுத்தப்பட்ட தனியார் உந்து ஊர்திகள் மற்றும் இடைநிலைப் பொருட்களின் கீழ் வகைப்படுத்தப்பட்ட கோதுமை மற்றும் சோளம் என்பனவற்றின் மீதான இறக்குமதிச் செலவினத்தில் பதிவு செய்யப்பட்ட குறைப்புக்கள்

வழிவகுத்தன. போக்குவரத்துச் சாதனங்கள் மற்றும் தனியாள் உந்து ஊர்திகள் மீதான இறக்குமதிச் செலவினம், ஆண்டிற்கு ஆண்டு அடிப்படையில், முறையே 61.6 சதவீதத்தினாலும் 39.4 சதவீதத்தினாலும் வீழ்ச்சியடைந்து ஊர்திகளின் இறக்குமதிகளைக் கட்டுப்படுத்துவதற்காக அரசாங்கத்தினால் பின்பற்றப்பட்ட கொள்கை வழிமுறைகளின் தாக்கத்தினைப் பிரதிபலித்தது. இதன்படி, உந்து ஊர்திகள், உந்து ஈருருளிகள் வர்த்தக ரீதியான வாடகை ஊர்திகள், பேருந்துக்கள், சரக்கு வண்டிகள், முச்சில்லு வண்டிகள் போன்ற உந்து ஊர்திகளின் இறக்குமதிகள் இம்மாத காலப்பகுதியில் குறிப்பிடத்தக்களவிற்கு வீழ்ச்சியடைந்தன. சராசரி இறக்குமதி விலைகளில் வளர்ச்சி பதிவு செய்யப்பட்ட போதும், கோதுமை மற்றும் சோளத்தின் மீதான இறக்குமதிச் செலவினம் 97.6 சதவீதத்தினால் கணிசமாக வீழ்ச்சியடைந்தமைக்கு 2016 மாச்சு மாத காலப்பகுதியில் பிறிமா சிலோன் (பிறைவேற்) லிமிடெட் கோதுமையை இறக்குமதி செய்யாமையே காரணமாக அமைந்தது. மேலும், இம்மாத காலப்பகுதியில் தங்கம், வளமாக்கி, தயாரிக்கப்படாத புகையிலை மற்றும் அரிசி என்பனவற்றின் இறக்குமதி மீதான செலவினமும் குறிப்பிடத்தக்களவிற்கு வீழ்ச்சியடைந்திருக்கிறது. எனினும், பொறிகள் மற்றும் சாதனங்கள், கட்டட மூலப்பொருட்கள், புடவைகள் மற்றும் புடவைப் பொருட்களின் மீதான இறக்குமதிச் செலவினம் ஆண்டிற்கு ஆண்டு அடிப்படையில் முறையே 43.2 சதவீதத்தினாலும் 47.4 சதவீதத்தினாலும் 25.7 சதவீதத்தினாலும் குறிப்பிடத்தக்களவிற்கு அதிகரித்து எதிர்காலத்தில் பொருளாதார நடவடிக்கைகள் விரிவடைவதற்கான சாத்தியங்களை எடுத்துக்காட்டின. அதேவேளை, 2014 நவம்பரிலிருந்து தொடர்ச்சியாகக் காணப்பட்ட ஆண்டிற்கு ஆண்டு வீழ்ச்சியடைந்து செல்லும் போக்கிற்கு மாறாக, 2016 மாச்சில் எரிபொருள் இறக்குமதிகள் மீதான செலவினம் 4.2 சதவீதத்தினால் அதிகரித்தமைக்கு 2015 மாச்சில் மசுகெண்ணெய் இறக்குமதி செய்யப்பட்டமையும் ஆண்டிற்கு ஆண்டு அடிப்படையில் 4.8 சதவீதத்தினால் அதிகரித்த நிலக்கரி இறக்குமதிகள் மீதான உயர்ந்த செலவினமும் காரணங்களாக விளங்கின. மேலும், கடலுணவு, மருந்து மற்றும் மருந்தாக்கல் உற்பத்திகள், வீட்டுச் சாதனங்கள் மற்றும் தொலைத் தொடர்பூட்டல் கருவிகள் என்பன மீதான இறக்குமதிச் செலவினமும் இம்மாத காலப்பகுதியில் அதிகரித்தன.

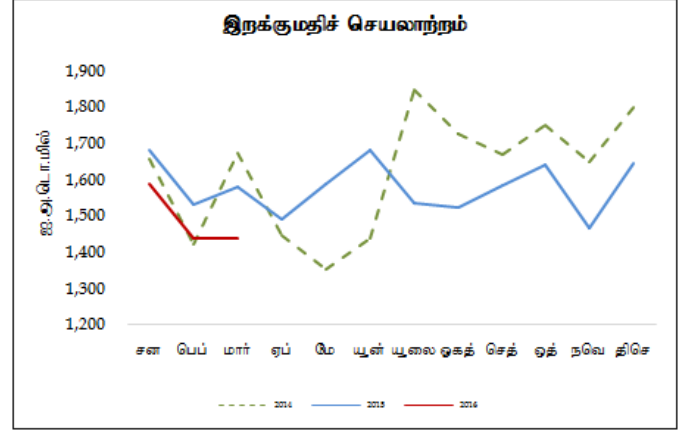
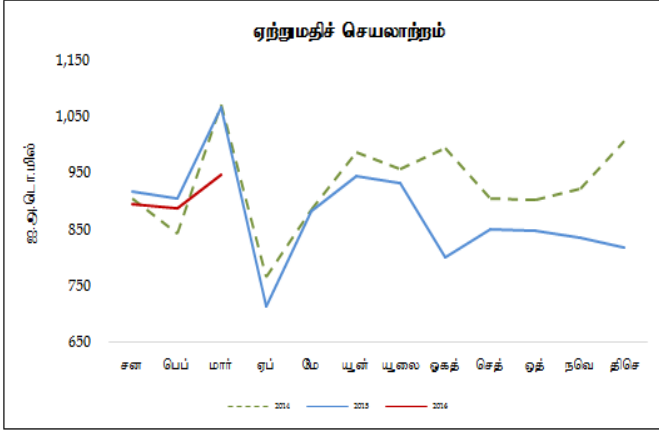
ஒன்றுசேர்ந்த அடிப்படையில், 2016இன் முதல் மூன்று மாத காலப்பகுதியில் இறக்குமதிகள் மீதான செலவினம் ஐ.அ.டொலர் 4,594 மில்லியனுக்கு 4.1 சதவீதத்தினால் வீழ்ச்சியடைந்தமைக்கு எரிபொருள் இறக்குமதிகளில் பதிவுசெய்யப்பட்ட வீழ்ச்சியே முக்கிய தூண்டுதலாக அமைந்தது. இக்காலப்பகுதியில் எரிபொருள் அல்லாத இறக்குமதிச் செலவினம் ஐ.அ.டொலர் 4,109 மில்லியனுக்கு 0.6 சதவீதத்தினால் அதிகரித்தது. 2016இன் முதல் மூன்று மாத காலப்பகுதியில் முக்கிய இறக்குமதி நாடுகளான சீனா, இந்தியா, யப்பான், சிங்கப்பூர் மற்றும் ஐக்கிய அரபு எமிரேட்ஸ் என்பன விளங்கி, மொத்த இறக்குமதிகளில் ஏறத்தாழ 57 சதவீதத்திற்கு வகைகூறின.

அட்டவணை 2 - இறக்குமதிகள் மீதான செலவினம்

வகை	மாச்சு	மாச்சு	மாற்றம் (%)	சனவரி -	சனவரி -	மாற்றம் (%)
	2015	2016		மாச்சு	மாச்சு	
	(ஐ.அ.டொ மில்)	(ஐ.அ.டொ மில்)		(ஐ.அ.டொ மில்)	(ஐ.அ.டொ மில்)	
1. நுகர்வுப் பொருட்கள்	441.6	420.1	(4.9)	1,191.3	1,109.2	(6.9)
உணவு மற்றும் குடிபானங்கள்	147.3	158.3	7.4	462.8	399.5	(13.7)
மரக்கறிகள்	34.8	39.8	14.6	108.1	121.7	12.5
கடலுணவு	15.9	25.5	60.4	44.9	60.7	35.1
பால் உற்பத்திகள்	21.7	18.8	(13.3)	59.7	56.7	(5.0)
தானியங்கள் மற்றும் அரைக்கும் உற்பத்திப் பொருட்கள்	9.0	1.9	(79.3)	84.8	5.0	(94.1)
ஏனைய உணவு மற்றும் குடிபானங்கள்	66.0	72.3	9.6	165.3	155.4	(6.0)
உணவல்லாத நுகர்வுப் பொருட்கள்	294.2	261.8	(11.0)	728.5	709.7	(2.6)
மருந்து மற்றும் மருந்தாக்கற் பொருட்கள்	40.0	47.4	18.5	110.1	131.3	19.2
வாகனங்கள்	132.3	80.2	(39.4)	290.5	231.6	(20.3)
ஏனைய உணவல்லாத நுகரக்கூடியவை	121.9	134.2	10.1	327.9	346.8	5.8
2. இடைநிலைப் பொருட்கள்	741.0	715.2	(3.5)	2,397.0	2,240.3	(6.5)
புடவைகள் மற்றும் ஆடைப் பொருட்கள்	177.0	222.6	25.7	588.1	698.5	18.8
எரிபொருள்	155.5	162.1	4.2	709.1	485.7	(31.5)
வைரங்கள் மற்றும் அருங்கற்கள், உலோகங்கள்	30.7	17.3	(43.6)	56.7	80.8	42.5
வளமாக்கி	24.8	12.8	(48.2)	54.7	41.1	(25.0)
கோதுமை மற்றும் சோளம்	52.5	1.3	(97.6)	76.8	54.5	(29.1)
ஏனையவை	300.6	299.2	(0.5)	911.4	879.8	(3.5)
3. முதலீட்டுப் பொருட்கள்	397.5	430.2	8.2	1,201.7	1,243.5	3.5
பொறி மற்றும் கருவிகள்	172.3	246.7	43.2	586.3	712.4	21.5
கட்டடப் பொருட்கள்	88.7	130.7	47.4	316.0	371.6	17.6
போக்குவரத்துச் சாதனங்கள்	136.3	52.3	(61.6)	297.8	157.7	(47.0)
ஏனையவை	0.3	0.5	64.5	1.7	1.9	13.2
4. வகைப்படுத்தப்படாதவை	0.8	0.5	(37.6)	2.1	1.3	(36.5)
மொத்த இறக்குமதிகள்	1,580.9	1,566.0	(0.9)	4,792.1	4,594.5	(4.1)

மூலங்கள்: இலங்கைச் சங்கம்,
இலங்கை பெற்றோலியக் கூட்டுத்தாபனம், லங்கா ஐஓசி பிஎல்சி
இலங்கை மத்திய வங்கி

வரைபடம் 1: ஏற்றுமதி மற்றும் இறக்குமதிச் செயலாற்றம்



மூலங்கள்: இலங்கை மத்திய வங்கி.
இலங்கைச் சுங்கம்,

வர்த்தக மீதி

2016 மார்ச்சில் வர்த்தகக் கணக்கின் பற்றாக்குறை, ஆண்டிற்கு ஆண்டு அடிப்படையில் 2015 மார்ச்சின் ஐ.அ.டொலர் 516 மில்லியனுடன் ஒப்பிடுகையில் ஐ.அ.டொலர் 621 மில்லியனாக விளங்கியது. எனினும், 2016இன் முதல் மூன்று மாத காலப்பகுதியில் ஒன்றுசேர்ந்த வர்த்தகப் பற்றாக்குறை, 2015இன் இதே காலப்பகுதியில் பதிவுசெய்யப்பட்ட ஐ.அ.டொலர் 1,908 மில்லியனிலிருந்து ஐ.அ.டொலர் 1,867 மில்லியனுக்கு 2.2 சதவீதத்தினால் சுருக்கமடைந்தது.

சுற்றுலாவிலிருந்தான வருவாய்கள்

சுற்றுலாப் பயணிகளின் வருகைகள் தொடர்ந்தும் வளர்ச்சி உத்வேகத்தினைப் பேணியதுடன் 2016 ஏப்பிரலில் 136,367 சுற்றுலாப் பயணிகள் வருகை தந்தமையின் காரணமாக ஆண்டிற்கு ஆண்டு அடிப்படையில் 11.6 சதவீதம் கொண்ட வளர்ச்சியைப் பதிவு செய்தது. இதன்படி, 2016இன் முதல் நான்கு மாத காலப்பகுதியில் ஒன்றுசேர்ந்த சுற்றுலாப் பயணிகளின் வருகை 2015இன் தொடர்பான காலப்பகுதியுடன் ஒப்பிடுகையில் 721,185 இற்கு 20.0 சதவீதத்தினால் அதிகரித்தது. 2016 ஏப்பிரலில் சுற்றுலாப் பயணிகள் வருகை தந்த முதல் ஐந்து நாடுகளாக இந்தியா, சீனா, ஐக்கிய இராச்சியம், ஜேர்மனி மற்றும் பிரான்ஸ் என்பன விளங்கி இம்மாத காலப்பகுதியின் மொத்த சுற்றுலாப் பயணிகளின் வருகையில் ஏறத்தாழ 53.1 சதவீதத்திற்கு வகைகூறின. 2016இன் முதல் நான்கு மாத காலப்பகுதியில் சுற்றுலாவிலிருந்தான ஒன்றுசேர்ந்த வருவாய்கள் 2015இன் இதே காலப்பகுதியில் பதிவுசெய்யப்பட்ட ஐ.அ.டொலர் 996.2 மில்லியனுடன் ஒப்பிடுகையில் ஐ.அ.டொலர் 1,195.3 மில்லியனுக்கு அதிகரித்துள்ளது.¹

¹ இலங்கை சுற்றுலா அபிவிருத்திச் சபை அதன் சராசரித் தங்கியிருக்கும் காலம் மற்றும் நாளொன்றிற்கான சராசரிச் செலவு தொடர்பான 2016ஆம் ஆண்டிற்கான மதிப்பீடுகள் பற்றிய அளவீட்டினை வெளியிட்டதும் இத்தற்காலிக மதிப்பீடுகள் திருத்தியமைக்கப்படும்.

தொழிலாளர் பணவனுப்பல்கள்

2016 மாச்சில் தொழிலாளர் பணவனுப்பல்கள் 2015 மாச்சில் பதிவுசெய்யப்பட்ட ஐ.அ.டொலர் 644.3 மில்லியனிலிருந்து ஐ.அ.டொலர் 675.7 மில்லியனுக்கு ஆண்டிற்கு ஆண்டு அடிப்படையில் 4.9 சதவீதத்தினால் அதிகரித்தது. 2016இன் முதற்காலாண்டுப் பகுதியில் தொழிலாளர் பணவனுப்பல்களிலிருந்தான ஒன்றுசேர்ந்த உட்பாய்ச்சல் 2015இன் தொடர்பான காலப்பகுதியுடன் ஒப்பிடுகையில் ஐ.அ.டொலர் 1,793.4 மில்லியனுக்கு 6.8 சதவீதத்தினால் அதிகரித்தன.

நிதியியல் பாய்ச்சல்கள்

2016இன் முதற்காலாண்டுப் பகுதியில் முதலீட்டுச் சபையின் கம்பனிகளுக்கான வெளிநாட்டுக் கடன்களுடன் சேர்ந்து மொத்த வெளிநாட்டு நேரடி முதலீடுகளின் உட்பாய்ச்சல்கள் 2015இன் தொடர்பான காலப்பகுதியின் ஐ.அ.டொலர் 346.4 மில்லியனுடன் ஒப்பிடுகையில் ஐ.அ.டொலர் 164.5 மில்லியனாகக் காணப்பட்டது. அதேவேளை, 2016 மாச்சு இறுதி வரை கொழும்பு பங்குச் சந்தையில் காணப்பட்ட வெளிநாட்டு முதலீடுகள் ஐ.அ.டொலர் 12.5 மில்லியன் கொண்ட தேறிய வெளிப்பாய்ச்சலைப் பதிவுசெய்து இரண்டாந்தரச் சந்தைக்கான ஐ.அ.டொலர் 13.8 மில்லியன் கொண்ட தேறிய வெளிப்பாய்ச்சலையும் முதலாந்தரச் சந்தைக்கான ஐ.அ.டொலர் 1.3 மில்லியன் கொண்ட உட்பாய்ச்சலையும் உள்ளடக்கியிருந்தது. 2016இன் முதற்காலாண்டுப் பகுதியில் அரசு பிணையங்கள் சந்தையில் காணப்பட்ட வெளிநாட்டு முதலீடுகள் 2015இன் தொடர்பான காலப்பகுதியில் ஐ.அ.டொலர் 15.4 மில்லியன் கொண்ட தேறிய வெளிப்பாய்ச்சலுடன் ஒப்பிடுகையில் ஐ.அ.டொலர் 572.3 மில்லியன் கொண்ட தேறிய வெளிப்பாய்ச்சலைப் பதிவுசெய்தது. 2016இன் முதற் காலாண்டுப் பகுதியில் அரசிற்கான நீண்ட காலக் கடன்கள் 2015இன் முதற்காலாண்டுப் பகுதிக்கான ஐ.அ.டொலர் 4.5 மில்லியன் கொண்ட தேறிய உட்பாய்ச்சலுடன் ஒப்பிடுகையில் ஐ.அ.டொலர் 116.1 மில்லியன் கொண்ட தேறிய வெளிப்பாய்ச்சலைப் பதிவுசெய்தது.

இந்திய றிசேர்வ் வங்கியுடனான ஐ.அ.டொலர் 1,100 மில்லியன் கொண்ட பரஸ்பரபரிமாற்றல் ஒழுங்குகள் 2016 மாச்சில் தீர்ப்பனவு செய்யப்பட்டன. எனினும், இலங்கை 2016 மாச்சு 08ஆம் நாளன்று சார்க் நிதியின் நாணய பரஸ்பரபரிமாற்றல் உடன்படிக்கையின் கீழ் ஐ.அ.டொலர் 400 மில்லியனையும் மற்றொரு நாணயப் பரஸ்பரபரிமாற்றல் உடன்படிக்கையின் கீழ் 2016 மாச்சு இறுதியில் இந்திய றிசேர்வ் வங்கியிடமிருந்து ஐ.அ.டொலர் 700 மில்லியனையும் பெற்றுக்கொண்டதுடன் இது 2016 யூனில் தீர்ப்பனவு செய்யப்பட்டது.

திரண்ட சென்மதி நிலுவை நிலைமை

2016இன் முதற்காலாண்டுப் பகுதியில் திரண்ட சென்மதி நிலுவை 2015இன் தொடர்பான காலப்பகுதியில் பதிவுசெய்யப்பட்ட ஐ.அ.டொலர் 1,016.8 மில்லியன் கொண்ட பற்றாக்குறையுடன் ஒப்பிடுகையில் ஐ.அ.டொலர் 720.2 மில்லியன் கொண்ட பற்றாக்குறையினைப் பதிவுசெய்யுமென மதிப்பிடப்பட்டிருக்கிறது.

பன்னாட்டு ஒதுக்குகளும் செலாவணி வீத அசைவுகளும்

2016 மாச்சு இறுதியில் இலங்கையின் மொத்த அலுவல்சார் ஒதுக்குகள் ஐ.அ.டொலர் 6.2 பில்லியனாக விளங்கி 4.0 மாத இறக்குமதிகளுக்குச் சமமாக விளங்கிய வேளையில் மொத்த வெளிநாட்டுச் சொத்துக்கள் ஐ.அ.டொலர் 8.2 பில்லியனாக விளங்கி 5.3 மாத இறக்குமதிகளுக்குச் சமமாகக் காணப்பட்டது.

2015 இறுதியிலிருந்து 2016 யூன் 30 வரையான காலப்பகுதியில் ஐ.அ.டொலருக்கெதிராக ரூபா 0.8 சதவீதத்தினால் மிதமாகத் தேய்வடைந்தது. மேலும், குறுக்கு நாணய அசைவுகளைப் பிரதிபலிக்கின்ற விதத்தில் இக்காலப்பகுதியில் ரூபாவானது யூரோவிற்கெதிராக 2.5 சதவீதத்தினாலும் யப்பானிய யென்னுக்கெதிராக 15.4 சதவீதத்தினாலும் கனடிய டொலருக்கெதிராக 7.4 சதவீதத்தினாலும் அவுஸ்திரேலியா டொலருக்கெதிராக 2.8 சதவீதத்தினாலும் தேய்வடைந்த வேளையில் ஸ்டேர்லிங் பவுணுக்கெதிராக 9.6 சதவீதத்தினாலும் இந்திய ரூபாவிற்கெதிராக 0.7 சதவீதத்தினாலும் உயர்வடைந்தது.

அட்டவணை 3: வெளிநாட்டுத்துறைச் செயலாற்றத்தின் தொகுப்பு (அ)

வகை	2015	2016	மாற்றம் (%)	2015	2016	மாற்றம் (%)
	ஐ.அ.டொ. மில்	ஐ.அ.டொ. மில்		ஐ.அ.டொ. மில்	ஐ.அ.டொ. மில்	
ஏற்றுமதிகள்	1,064.7	945.4	(11.2)	2,884.4	2,728.0	(5.4)
இறக்குமதிகள்	1,580.9	1,566.0	(0.9)	4,792.1	4,594.5	(4.1)
வர்த்தக மீதி (மிகை (+) குறை (-))	(516.2)	(620.7)	20.2	(1,907.7)	(1,866.5)	(2.2)
சுற்றுலாவிலிருந்தான வருவாய்கள்	260.3(ஆ)	319.6	22.8	793.6(ஆ)	969.3	22.1
தொழிலாளர் பணவனுப்பல்கள்	644.3	675.7(ஆ)	4.9	1,679.4	1,793(ஆ)	6.8
கொழும்பு பங்குப் பரிவர்த்தனைக்கான உட்பாய்ச்சல் (தேறிய) (இ)	10.5	(2.4)	(122.8)	38.6	(12.5)	132.4
அரசாங்கத்திற்கான உட்பாய்ச்சல் (ஈ)	246.3	112.1	(54.5)	612.1	253.6	(58.6)
இதில்,						
தி.உண்டியல்கள் மற்றும் தி.முறிகள்	158.3	20.4	(87.1)	348.7	43.3	(87.6)
நாட்டிற்கான பன்னாட்டு முறிகள்	-	-	-	-	-	-
நீண்ட காலக் கடன்கள்	80.0	91.1	13.9	238.2	205.0	(14.0)
வெளிநாட்டு நேரடி முதலீடுகள் (உ)	-	-	-	346.4	164.5	(52.5)

மூலங்கள்: இலங்கைச் சுங்கம்

இலங்கை சுற்றுலா அபிவிருத்தி அதிகார சபை

கொழும்பு பங்குப் பரிவர்த்தனை

இலங்கை மத்திய வங்கி

(அ) தற்காலிகமானது.

(ஆ) திருத்தப்பட்டது.

(இ) இரண்டாந்தரம் மற்றும் முதனிலைச் சந்தைக் கொடுக்கல்வாங்கல்கள் உள்ளடக்கப்பட்டுள்ளது.

(ஈ) அரசாங்கத்திற்கான உட்பாய்ச்சல்கள், அரசாங்கத்திற்கான மூலதனம் மற்றும் நடைமுறை மாற்றல்கள், வெளிநாட்டு முதலீட்டாளர்களின் திறைசேரி உண்டியல்கள், திறைசேரி முறிகள், நாட்டிற்கான பன்னாட்டு முறிகள் என்பனவற்றின் விற்பனையிலிருந்தான உட்பாய்ச்சல்கள் மற்றும் அரசாங்கத்தின் நீண்ட காலக் கடன்கள் என்பனவற்றை உள்ளடக்குகின்றன.

(உ) ஒவ்வொரு காலப்பகுதியினதும் முதல் மூன்று மாதங்களுக்கான கிடைக்கத்தக்க தரவுகள் இலங்கை முதலீட்டுச் சபையினால் பதிவுசெய்யப்பட்டவாறான நேரடி முதலீட்டு தொழில்முயற்சிகளுக்கான வெளிநாட்டுக் கடன்களையும் உள்ளடக்குகிறது.