



ශ්‍රී ලංකා මහ බැංකුව
இலங்கை மத்திய வங்கி
CENTRAL BANK OF SRI LANKA

தொடர்புட்டல் திணைக்களம்

30, ஜனாதிபதி மாவத்தை, கொழும்பு 01, இலங்கை.

தொலைபேசி: 2477424, 2477423, 2477311

தொலைநகல்: 2346257, 2477739

மின்னஞ்சல்: dcommunications@cbsl.lk, communications@cbsl.lk

வெப்தளம்: www.cbsl.gov.lk

பத்திரிகை வெளியீடு

வெளியீடுபவர்

பொருளாதார ஆராய்ச்சித் திணைக்களம்

திகதி

06.05.2016

வெளிநாட்டுத் துறைச் செயலாற்றம் - 2016 சனவரி

பொதுநோக்கு

2016 சனவரி மாதகாலப்பகுதியில் இலங்கையின் வெளிநாட்டுத் துறை மிதமான செயலாற்றமொன்றினைக் காட்டியது. 2016 சனவரியில் வர்த்தகப் பற்றாக்குறை சுருக்கமடைந்த வேளையில் சுற்றுலா வருவாய்களின் வடிவிலமைந்த வெளிநாட்டு நாணய உட்பாய்ச்சல்கள் ஒப்பீட்டு ரீதியில் உயர்ந்த வளர்ச்சியினைப் பதிவுசெய்ததுடன் தொழிலாளர் பணவலுப்பல்களிருந்தான உட்பாய்ச்சல்களும் மேம்பட்டன. 2016 சனவரி காலப்பகுதியில் ஏற்றுமதிகளிலிருந்தான வருவாய்களில் ஏற்பட்ட வீழ்ச்சியுடன் ஒப்பிடுகையில் எளிபொருள், ஊர்திகள் மற்றும் அரிசி இறக்குமதிகளில் ஏற்பட்ட வீழ்ச்சியின் காரணமாக இறக்குமதிச் செலவினங்களில் ஏற்பட்ட வீழ்ச்சி உயர்வாக இருந்தமையின் விளைவாக வர்த்தகப்பற்றாக்குறை சுருக்கமடைந்தது. எனினும், அரசு பிணையங்கள் சந்தையும் கொழும்பு பங்குப்பரிவர்த்தனையும் இக்காலப்பகுதியில் தேறிய வெளிப்பாய்ச்சலை பதிவுசெய்தன.

ஏற்றுமதிச் செயலாற்றம்

2016 சனவரியில் ஏற்றுமதிகளிலிருந்தான வருவாய்கள் தொடர்ந்து பதினோராவது மாதமாக வீழ்ச்சியடைந்து, ஆண்டிற்கு ஆண்டு அடிப்படையில், ஐ.அ.டொலர் 894 மில்லியனுக்கு 2.5 சதவீதம் கொண்டதொரு வீழ்ச்சியைப் பதிவுசெய்து பன்னாட்டுச் சந்தைகளில் பண்டங்களில் பதிவுசெய்யப்பட்ட தொடர்ச்சியான வீழ்ச்சியைப் பெருமளவிற்கு பிரதிபலித்தன. பெற்றோலிய உற்பத்திகள், இரத்தினக்கற்கள், வைரங்கள், மற்றும் ஆபரணங்கள், தேயிலை மற்றும் வாசனைத்திரவியங்கள் என்பனவற்றின் ஏற்றுமதிகள் இவ்வீழ்ச்சிக்கு முக்கியமாக பங்களித்தன. 2016 சனவரியில் பெற்றோல் உற்பத்திகளிலிருந்தான வருவாய்கள், ஆண்டிற்கு ஆண்டு அடிப்படையில், 53.3 சதவீதத்தினால் வீழ்ச்சியடைந்து நீர்க்கல எளிபொருளின் அளவு மற்றும் சராசரி விலைமட்டம் இரண்டிலும் ஏற்பட்ட வீழ்ச்சியைப் பிரதிபலித்தது. இரத்தினக்கற்கள், வைரங்கள் மற்றும் ஆபரணங்களின் ஏற்றுமதிகள் 33.4

சதவீதம் கொண்ட குறிப்பிடத்தக்க வீழ்ச்சியைக் காட்டியமைக்கு இரத்தினக்கல் மற்றும் வைரங்களின் துணைவகைகளின் ஏற்றுமதிகளில் பதிவுசெய்யப்பட்ட வீழ்ச்சியே முக்கிய காரணமாகும். முக்கிய தேயிலை ஏற்றுமதி நாடுகளில் குறிப்பாக ருஷ்யா, துருக்கி மற்றும் சில மத்திய கிழக்கு நாடுகளில் இலங்கைத் தேயிலைக்கான கேள்வி தொடர்ச்சியாக நலிவடைந்தமை, ஆண்டிற்கு ஆண்டு அடிப்படையில், 2016 சனவரியில் தேயிலையிருந்தான ஏற்றுமதி வருவாய்கள் 12.4 சதவீதத்திற்கு வீழ்ச்சியடைய காரணமாயிற்று. தேயிலையின் ஏற்றுமதியளவு மற்றும் சராசரி விலை இரண்டும் முன்னைய ஆண்டிலும் பார்க்க குறைவாகவே காணப்பட்டன. 2015ஆம் ஆண்டுப்பகுதியில், குறிப்பிடத்தக்களவிற்கு மேம்பட்ட வாசனைத்திரவியங்களின் ஏற்றுமதிகளிலிருந்தான வருவாய்கள், ஆண்டிற்கு ஆண்டு அடிப்படையில் 2016 சனவரியில் 26.8 சதவீதத்தினால் வீழ்ச்சியடைந்து; மிளகு, கரம்பு, சாதிக்காய் என்பனவற்றின் ஏற்றுமதிகளில் ஏற்பட்ட வீழ்ச்சியைப் பிரதிபலித்த போதும் கறுவா ஏற்றுமதிகளில் குறிப்பிடத்தக்க அதிகரிப்பு பதிவுசெய்யப்பட்டது. மேலும், பொறிகள், மற்றும் எந்திர சாதனங்கள், தோல், பயணப்பொருட்கள் மற்றும் காலணிகள் மற்றும் சிறு வேளாண்மை உற்பத்திகளும் 2016இல் ஏற்றுமதிகளின் வருவாய்களில் ஏற்பட்ட வீழ்ச்சிக்குப் பங்களித்தன. எனினும், மொத்த ஏற்றுமதிகளில் ஏறத்தாழ 52 சதவீதத்திற்கு பங்களிக்கும் புடவைகள் மற்றும் ஆடைகளிலிருந்தான ஏற்றுமதி வருவாய்கள், 2015இன் முதற்காலாண்டில் நிலவிய வீழ்ச்சியடைந்து செல்லும் போக்கிற்கு மாறாக 2016 சனவரியில், ஆண்டிற்கு ஆண்டு அடிப்படையில் 13.3 சதவீதத்தினால் மேம்பட்டது. இம்மாதகாலப்பகுதியில் பாரம்பரிய மற்றும் பாரம்பரியமற்ற சந்தைகள் இரண்டிற்குமான ஆடை ஏற்றுமதிகள் மேம்பட்டன. மேலும், இம்மாதகாலப்பகுதியில் இறப்பர் உற்பத்திகளிலிருந்தான வருவாய்கள், ஆண்டிற்கு ஆண்டு அடிப்படையில் 11.1 சதவீதத்தினால் அதிகரித்தமைக்கு இறப்பர் டயர்களின் ஏற்றுமதிகளிலிருந்தான வருவாய்களில் ஏற்பட்ட வளர்ச்சியே முக்கிய காரணமாகும். மேலும், 2016 சனவரியில் தேங்காயிலிருந்தான வருவாய்கள் குறிப்பிடத்தக்க முன்னேற்றத்தினைக் காட்டிய வேளையில் உணவு, குடிபானம் மற்றும் புகையிலை, விலங்குத்தீன் மற்றும் பிளாத்திக்கு மற்றும் பிளாத்திக்குப் பொருட்களின் ஏற்றுமதிகளிலிருந்தான வருவாய்கள் சிறிதளவு முன்னேற்றத்தினைக் காட்டின.

2016 சனவரியில் முக்கிய ஏற்றுமதி நாடுகளாக ஐக்கிய அமெரிக்கா, ஐக்கிய இராச்சியம், சேர்மன், இந்தியா மற்றும் இத்தாலி என்பன விளங்கி மொத்த ஏற்றுமதிகளில் ஏறத்தாழ 53 சதவீதத்திற்கு வகைகூறின.

அட்டவணை 1: ஏற்றுமதிகளிலிருந்தான வருவாய்கள்

ஐ.அ.டொ.(மில்)

வகை	சன 2015	சன 2016	வளர்ச்சி (%)
1. கைத்தொழிகள் ஏற்றுமதிகள்	710.7	711.5	0.1
புடவைகள் மற்றும் ஆடைகள்	409.9	464.4	13.3
இறப்பர் உற்பத்திகள்	64.2	71.3	11.1
இரத்தினக்கற்கள், வைரங்கள் மற்றும் ஆபரணங்கள்	44.4	29.6	(33.4)
பெற்றோலிய உற்பத்திகள்	61.3	28.6	(53.3)
உணவு வகைகள் மற்றும் குடிவகைகள்	21.2	22.0	3.8
பொறிகள் மற்றும் இயந்திரவியல் சாதனங்கள்	27.2	20.7	(24.1)
ஏனையவை	82.6	74.9	(9.3)
2. வேளாண்மை ஏற்றுமதிகள்	202.0	179.5	(11.1)
தேயிலை	113.5	99.4	(12.4)
தெங்கு	19.2	24.5	27.3
வாசனைத்திரவியங்கள்	31.1	22.8	(26.8)
கடல் உணவு	16.6	15.2	(8.2)
இறப்பர்	2.4	3.5	44.1
ஏனையவை	19.2	14.1	(26.3)
3. கனிமங்கள் மற்றும் ஏனைய ஏற்றுமதிகள்	4.0	2.9	(27.4)
மொத்த ஏற்றுமதிகள்	916.7	893.9	(2.5)

மூலங்கள்: இலங்கைச் சுங்கம்
 தேசிய இரத்தினக்கல் மற்றும் ஆபரணங்கள் அதிகாரசபை,
 இலங்கை பெற்றோலியக் கூட்டுத்தாபனம் மற்றும் ஏனைய பெற்றோலிய ஏற்றுமதியாளர்கள்
 இலங்கை மத்திய வங்கி

இறக்குமதிச் செயலாற்றம்

கடந்த ஆறு மாதங்களாக நிலவிய வீழ்ச்சியடைந்து செல்லும் போக்கின் தொடர்ச்சியாக 2016 சனவரியில் இறக்குமதிகள் மீதான செலவினம், ஆண்டிற்கு ஆண்டு அடிப்படையில் ஐ.அ.டொலர் 1,589 மில்லியனுக்கு 5.5 சதவீதத்தினால் சுருக்கமடைந்தது. எரிபொருள் இறக்குமதி மீதான செலவினத்திலும் அதனைத் தொடர்ந்து அரிசி இறக்குமதிகள் மற்றும் தனிப்பட்ட மற்றும் முதலீட்டு நோக்கங்களுக்கான ஊர்திகளின் இறக்குமதிகள் மீது காணப்பட்ட குறிப்பிடத்தக்க வீழ்ச்சிகள் இறக்குமதிகளில் ஏற்பட்ட இக்குறைப்பிற்கு முக்கியமாகப் பங்களித்தன. எரிபொருள் மீதான இறக்குமதிச் செலவினம், ஆண்டிற்கு ஆண்டு அடிப்படையில் ஐ.அ.டொலர் 175 மில்லியனுக்கு 39.6 சதவீதத்தினால் குறிப்பிடத்தக்களவிற்கு வீழ்ச்சியடைந்தமைக்கு அனைத்து வகை எரிபொருட்களினதும் சராசரி இறக்குமதி விலைகளில் ஏற்பட்ட வீழ்ச்சியும் சுத்திகரிக்கப்பட்ட பெற்றோலியம் மற்றும் நிலக்கரியின் குறைந்தளவு இறக்குமதியுமே காரணங்களாகும். முன்னைய ஆண்டுப்பகுதியில் நிலவிய வீழ்ச்சியடைந்து செல்லும் போக்கின் தொடர்ச்சியாக பன்னாட்டு எண்ணெய் விலைகள் 2016 சனவரியில் மேலும் வீழ்ச்சியடைந்து பீப்பாய்

ஒன்றிற்கான மசகெண்ணையின் சராசரி இறக்குமதி விலை 2015 சனவரியில் பதிவுசெய்யப்பட்ட பீப்பாய் ஒன்றிற்கான ஐ.அ.டொலர் 55.47 உடன் ஒப்பிடுகையில் ஐ.அ.டொலர் 31.87இற்கு வீழ்ச்சியடைய வழிவகுத்தது. அதேவேளை அரிசி இறக்குமதி மீதான செலவினம், 2015ஆம் ஆண்டின் ஐ.அ.டொலர் 55 மில்லியனுடன் ஒப்பிடுகையில் தொடர்ந்து ஒன்பதாவது மாதமாக 2016 சனவரியில் ஐ.அ.டொலர் 1.1 மில்லியனுக்கு 98.0 சதவீதத்தினால் வீழ்ச்சியடைந்தமைக்கு 2015இல் பதிவுசெய்யப்பட்ட அபரிதமான நெல் அறுவடையே காரணமாகும். 2016ஆம் ஆண்டிற்கான வரவு செலவுத்திட்டத்தில் உந்து ஊர்திகளுக்கான வரிகளில் செய்யப்பட்ட அதிகரிப்பின் தாக்கத்தினைப் பிரதிபலிக்கின்ற விதத்தில் நுகர்வுப்பொருட்களின் கீழும் முதலீட்டுப் பொருட்களின் கீழும் வகைப்படுத்தப்பட்டிருந்த தனிப்பட்ட பயன்பாடு மற்றும் முதலீட்டு நோக்கங்களுக்கான ஊர்திகளின் இறக்குமதி மீதான செலவினம் 2016 சனவரியில் முறையே 12.6 சதவீதத்தினாலும் 42.3 சதவீதத்தினாலும் குறிப்பிடத்தக்களவிற்கு வீழ்ச்சியடைந்தது. இவ்வரி அதிகரிப்பின் காரணமாக உந்து ஊர்திகள், உந்து ஈருருளிகள், சரக்கு வண்டிகள், முச்சில்லு வண்டிகள் மற்றும் முதலீட்டு நோக்கங்களுக்கான பேருந்துகள் போன்ற வீதி ஊர்திகள் இம்மாத காலப்பகுதியில் வீழ்ச்சியடைந்தன. மேலும், அடிப்படை உலோகங்கள், சீனி மற்றும் இனிப்பு வகைகளின் இறக்குமதி மீதான செலவினமும் 2016 சனவரியில் இறக்குமதிச் செலவினம் குறைவடைய பங்களித்துள்ளது. எனினும், புடவைகள் மற்றும் ஆடைகளிலிருந்தான ஏற்றுமதிவருவாய்களில் பதிவுசெய்யப்பட்ட வளர்ச்சியுடன் இசைந்து செல்லும் விதத்தில் புடவை மற்றும் புடவைப்பொருட்கள் மீதான இறக்குமதிச் செலவினம் 2016 சனவரியில் 25.4 சதவீதத்தினால் அதிகரித்தமைக்கு துறைகளின் இறக்குமதிகளில் பதிவுசெய்யப்பட்ட 34.0 சதவீதம் கொண்ட அதிகரிப்பே காரணமாகும். அத்துடன் இரும்பு மற்றும் உருக்கு, காப்பிடப்பட்ட கம்பிகள் மற்றும் கம்பிவடங்கள் என்பன நீங்கலாக அனைத்து துணைவகைகளிலும் அதிகரிப்புக்கள் பதிவுசெய்யப்பட்டிருப்பதனை பிரதிபலிக்கின்ற விதத்தில் கட்டிடப்பொருட்கள் மீதான செலவினம் ஆண்டிற்கு ஆண்டு அடிப்படையில் 2016 சனவரியில் 23.7 சதவீதத்தினால் அதிகரித்தது. சராசரி இறக்குமதி விலைகள் 14.6 சதவீதம் கொண்ட வீழ்ச்சியைப் பதிவுசெய்த போதும், கோதுமை மற்றும் சோளத்தின் இறக்குமதிகள் மீதான செலவினம், ஆண்டிற்கு ஆண்டு அடிப்படையில் 102.0 சதவீதத்தினால் குறிப்பிடத்தக்களவிற்கு அதிகரித்தமைக்கு இறக்குமதி அளவுகளில் பதிவுசெய்யப்பட்ட 136.6 சதவீதம் கொண்ட கணிசமான வளர்ச்சியே காரணமாகும். மேலும், வைரங்கள் மற்றும் அருங்கற்கள், உலோகங்கள், பொறிகள் மற்றும் சாதனங்கள் மற்றும் மரக்கற்கள் என்பன மீதான இறக்குமதிச் செலவினம் இம்மாத காலப்பகுதியில் அதிகரித்தன.

2016 சனவரியில் முக்கிய இறக்குமதி நாடுகளாக சீனா, இந்தியா, யப்பான், ஐக்கிய அரபு எமிரேட்ஸ் மற்றும் தென்கொரியா என்பன விளங்கி மொத்த இறக்குமதிகளில் ஏறத்தாழ 54 சதவீதத்திற்கு வகைகூறின.

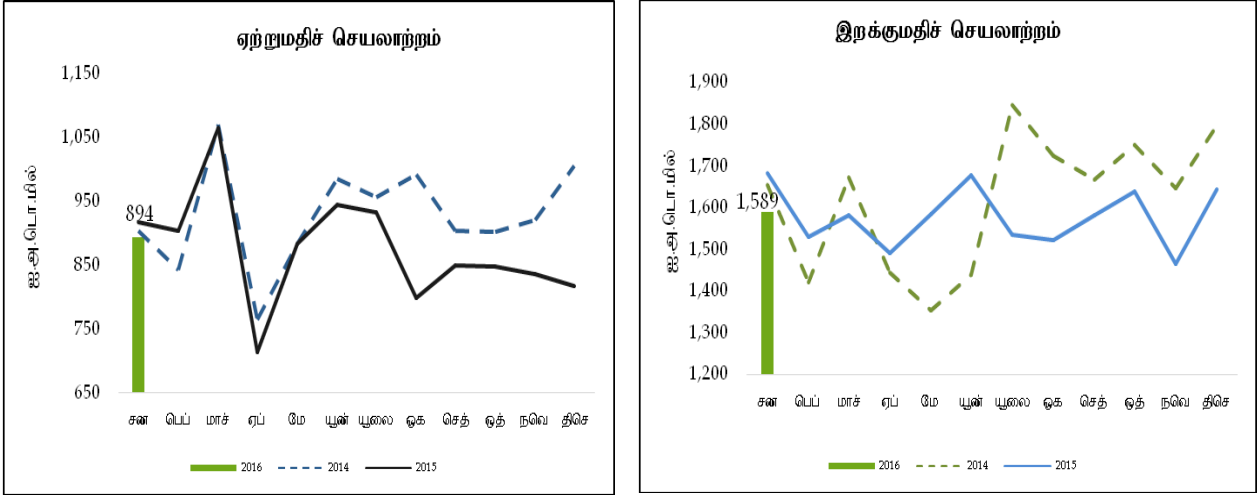
அட்டவணை 2 - இறக்குமதிகள் மீதான செலவினம்

ஐ.அ.டொ.(மில்)

வகை	சன-15	சன-16	வளர்ச்சி (%)
1. நுகர்வுப் பொருட்கள்	397.3	343.5	(13.5)
உணவு மற்றும் குடிவகைகள்	169.5	118.6	(30.0)
மரக்கறிகள்	37.9	44.3	16.8
பால் உற்பத்திகள்	14.5	18.1	24.9
சீனி மற்றும் இனிப்புப் பொருட்கள்	19.2	9.6	(50.1)
தானியங்கள் மற்றும் ஆலைக்கைத்தொழில் உற்பத்திகள்	56.5	1.8	(96.8)
ஏனையவை உணவு மற்றும் குடிபானங்கள்	41.5	44.9	8.2
உணவல்லாத நுகர்வுப்பொருட்கள்	227.8	224.9	(1.3)
ஊர்திகள்	99.5	86.9	(12.6)
மருந்து மற்றும் மருந்தாக்கள் பொருட்கள்	36.6	41.5	13.5
ஏனைய உணவல்லாத நுகர்வுப்பொருட்கள்	91.7	96.4	5.1
2. இடைநிலைப் பொருட்கள்	841.6	801.2	(4.8)
புடவைகள் மற்றும் புடவைப்பொருட்கள்	200.0	250.9	25.4
எரிபொருள்	289.2	174.8	(39.6)
வளமாக்கி	74.5	68.5	(7.9)
பிளாத்திக்கு மற்றும் பிளாத்திக்குப் பொருட்கள்	50.8	44.8	(11.8)
கோதுமை மற்றும் சோளம்	21.3	43.0	102.0
அடிப்படை உலோகங்கள்	49.5	30.9	(37.6)
வைரங்கள் மற்றும் அருங்கற்கள்	6.5	24.7	278.0
இறப்பர் மற்றும் அது தொடர்பான பொருட்கள்	22.3	19.5	(12.5)
ஏனையவை	127.5	144	12.9
3. முதலீட்டுப் பொருட்கள்	441.8	443.9	0.5
பொறி மற்றும் கருவிகள்	240.6	255.5	6.2
கட்டடப் பொருட்கள்	109.1	135.0	23.7
போக்குவரத்துச் சாதனங்கள்	91.1	52.6	(42.3)
ஏனையவை	1.0	0.9	(8.3)
4. வகைப்படுத்தப்படாதவை	0.8	0.5	(41.4)
மொத்த இறக்குமதிகள்	1,681.6	1,589.1	(5.5)

முலங்கள்: இலங்கைச் சுங்கம்,
இலங்கை பெற்றோலியக் கூட்டுத்தாபனம், லங்கா ஐஓசி பிஎல்சி
இலங்கை மத்திய வங்கி.

வரைபடம் 1: ஏற்றுமதி மற்றும் இறக்குமதிச் செயலாற்றம்



வர்த்தக நிலுவை

2016 சனவரியில் வர்த்தக கணக்கின் பற்றாக்குறை 2015 சனவரியின் ஐ.அ.டொலர் 765 மில்லியனுடன் ஒப்பிடுகையில் ஐ.அ.டொலர் 695 மில்லியனுக்கு ஆண்டிற்கு ஆண்டு அடிப்படையில் 9.1 சதவீதத்தினால் சுருக்கமடைந்தது.

சுற்றுலாவிலிருந்தான வருவாய்கள்

2016 பெப்ரவரியில் சுற்றுலாப்பயணிகளின் வருகைகள் தொடர்ந்தும் விரிவடைந்து 197,697 ஆக விளங்கி 19.4 சதவீதம் கொண்ட அதிகரிப்புக்களைப் பதிவுசெய்தது. அதேவேளையில், 2016இன் முதல் இரண்டு மாதகாலப்பகுதியில்¹ சுற்றுலாப்பயணிகளின் வருகைகள் 21.8 சதவீதத்தினால் அதிகரித்து 391,377 ஆகக் காணப்பட்டது. சீனாவும் இந்தியாவும் சுற்றுலாவிடக்கான முக்கியமான மூலச்சந்தைகளாக விளங்கி இவ்விரண்டு நாடுகளும் 2016இன் முதல் இரண்டு மாதப்பகுதியிலும் முறையே 48.8 சதவீதத்தினாலும் 29.1 சதவீதத்தினாலும் அதிகரித்தன. இக்காலப்பகுதியில் சுற்றுலாவிலிருந்தான ஒன்று சேர்ந்த வருவாய்கள், ஆண்டிற்கு ஆண்டு அடிப்படையில் ஐ.அ.டொலர் 649.7 மில்லியனுக்கு 21.8 சதவீதத்தினால் அதிகரித்தன.

தொழிலாளர் பணவலுப்பல்கள்

2016 சனவரியில் தொழிலாளர் பணவலுப்பல்கள் பெறுகைகள் 2015 சனவரியின் ஐ.அ.டொலாட 523.5 மில்லியனுடன் ஒப்பிடுகையில் ஐ.அ.டொலர் 563.4 மில்லியனுக்கு 7.6 சதவீதத்தினால் அதிகரித்தது. தொழிலாளர் பணவலுப்பல்களில் ஏற்பட்ட விரிவாக்கத்திற்கு 2015 சனவரி காலப்பகுதியில் வருவாய்களில் காணப்பட்ட வீழ்ச்சியின் காரணமாக ஏற்பட்ட தளத்தின் தாக்கம் ஓரளவிற்கு காரணமாக இருக்கும். எனினும், தற்பொழுது நிலவுகின்ற தாழ்ந்த எண்ணெய் விலைகள் மத்திய கிழக்கு நாடுகளின்

¹ இலங்கை சுற்றுலா அபிவிருத்திச் சபை அதன் சராசரித் தங்கியிருக்கும் காலம் மற்றும் நாளொன்றிற்கான சராசரிச் செலவு தொடர்பான 2016ஆம் ஆண்டிற்கான மதிப்பீடுகள் பற்றிய அளவீட்டினை வெளியிட்டதும் இத்தற்காலிக மதிப்பீடுகள் திருத்தியமைக்கப்படும்.

வருமான மட்டங்களில் மந்தமானதொரு நிலையினை தோற்றுவித்திருப்பதானது தொழிலாளர் பணவலுப்பல்களிலிருந்தான உட்பாய்ச்சல்களில் மோசமான தாக்கத்தினை கொண்டிருக்கக்கூடும்.

நிதியியல் பாய்ச்சல்கள்

அரசு பிணையங்கள் சந்தை வெளிநாட்டு முதலீடுகளின் நியதிகளில், தொடர்ந்தும் தேறிய வெளிப்பாய்ச்சலைக் கொண்டிருந்ததுடன் 2016இன் முதல் இரண்டு மாத காலப்பகுதியில் 2015இன் தொடர்பான காலப்பகுதியின் ஐ.அ.டொலர் 12.8 மில்லியன் கொண்ட வெளிப்பாய்ச்சலுடன் ஒப்பிடுகையில் ஐ.அ.டொலர் 253.6 மில்லியன் கொண்ட ஒன்று சேர்ந்த வெளிப்பாய்ச்சலைக் கொண்டிருந்தது. கொழும்பு பங்கு பரிவர்த்தனை 2016 பெப்புருவரி இறுதிவரை ஐ.அ.டொலர் 10.1 மில்லியன் வரையான தேறிய வெளிப்பாய்ச்சலை பதிவுசெய்தது. இது இரண்டாந்தரச் சந்தைகளிலிருந்தான வெளிநாட்டு முதலீடுகளின் ஐ.அ.டொலர் 10.3 மில்லியன் கொண்ட தேறிய வெளிப்பாய்ச்சலையும் முதலாந்தரச் சந்தைக்கான ஐ.அ.டொலர் 0.2 மில்லியன் கொண்ட உட்பாய்ச்சலையும் உள்ளடக்கியிருந்தது. அரசிற்கான நீண்டகால கடன்கள் 2015 சனவரியில் பதிவுசெய்யப்பட்ட ஐ.அ.டொலர் 26.7 மில்லியன் கொண்ட தேறிய வெளிப்பாய்ச்சல்களுடன் ஒப்பிடுகையில் 2016 சனவரியில் ஐ.அ.டொலர் 68.3 மில்லியன் கொண்ட தேறிய வெளிப்பாய்ச்சலை பதிவுசெய்திருக்கிறது.

திரண்ட சென்மதி நிலுவை நிலைமை

2016 சனவரியில் சென்மதி நிலுவை 2015இன் தொடர்பான காலப்பகுதியின் ஐ.அ.டொலர் 696.5 மில்லியன் கொண்ட பற்றாக்குறையுடன் ஒப்பிடுகையில் ஐ.அ.டொலர் 619.3 மில்லியன் கொண்ட பற்றாக்குறையினைப் பதிவுசெய்யுமென மதிப்பிடப்பட்டது.

பன்னாட்டு ஒதுக்குகளும் செலாவணி வீத அசைவுகளும்

2016 சனவரி இறுதியிலுள்ளவாறு, இலங்கையின் மொத்த அலுவல்சார் ஒதுக்குகள் ஐ.அ.டொலர் 6.3 மில்லியனாக விளங்கி 4 மாத இறக்குமதிகளுக்குச் சமமாக காணப்பட்ட வேளையில் மொத்த வெளிநாட்டுச் சொத்துக்கள் ஐ.அ.டொலர் 8.4 மில்லியனாக விளங்கி 5.4 மாத இறக்குமதிகளுக்குச் சமமாகக் காணப்பட்டது.

2016 மே 05ஆம் திகதி வரையான காலப்பகுதியில், ரூபா ஐ.அ.டொலருக்கெதிராக 1.1 சதவீதத்தினால் தேய்வடைந்தது. குறுக்கு நாணயச் செலாவணி வீத அசைவுகளின் அடிப்படையில் இலங்கை ரூபா ஸ்ரேலிங்பவனுக்கெதிராக 0.9 சதவீதத்தினால் உயர்வடைந்த வேளையில் இக்காலப்பகுதியில் அவுத்திரேலிய டொலருக்கெதிராக 3.7 சதவீதத்தினாலும் யப்பானிய யென்றுக்கெதிராக 12.1 சதவீதத்தினாலும் யூரோவொன்றிற்கெதிராக 6.0 சதவீதத்தினாலும் இந்திய ரூபாவொன்றிற்கெதிராக 0.9 சதவீதத்தினாலும் தேய்வடைந்தது.

அட்டவணை 3: வெளிநாட்டுத்துறைச் செயலாற்றத்தின் தொகுப்பு ^(அ)

வகை	சனவரி 2015 (ஐ.அ.டொ மில்)	சனவரி 2016 (ஐ.அ.டொ மில்)	மாற்றம் (%)
ஏற்றுமதிகள்	916.7	893.9	-2.5
இறக்குமதிகள்	1,681.6	1,589.1	-5.5
வர்த்தக மீதி (மிகை(+)/குறை(-))	-765.0	-695.2	-9.1
சுற்றுலாவிலிருந்தான வருவாய்கள்	259.0(ஆ)	322.0	24.3
தொழிலாளர் பணவனுப்பல்கள்	523.5	563.4	7.6
கொழும்பு பங்குப் பரிவர்த்தனை உட்பாய்ச்சல் (தேறிய) (இ)	0.9	-18.9	
அரசாங்கத்திற்கான உட்பாய்ச்சல்கள் (ஈ)	185.2	84.3	-54.5
இதில்,			
தி.உண்டியல்கள் மற்றும் தி.முறிகள்	81.2	13.2	-83.7
நாட்டிற்கான பன்னாட்டு முறிகள்	-	-	-
நீண்ட காலக் கடன்கள்	103.9	71.0	-31.7

மூலங்கள்: இலங்கைச் சுங்கம்
இலங்கை சுற்றுலா அபிவிருத்தி அதிகார சபை
கொழும்பு பங்குப் பரிவர்த்தனை
இலங்கை மத்திய வங்கி

(அ) தற்காலிகமானது.

(ஆ) திருத்தப்பட்டது.

(இ) இரண்டாந்தரம் மற்றும் முதனிலைச் சந்தைக் கொடுக்கல்வாங்கல்கள் உள்ளடக்கப்பட்டுள்ளது.

(ஈ) அரசாங்கத்திற்கான உட்பாய்ச்சல்கள், அரசாங்கத்திற்கான மூலதனம் மற்றும் நடைமுறை மாற்றல்கள், வெளிநாட்டு முதலீட்டாளர்களின் திறைசேரி உண்டியல்கள், திறைசேரி முறிகள், நாட்டிற்கான பன்னாட்டு முறிகள் என்பனவற்றின் விற்பனையிலிருந்தான உட்பாய்ச்சல்கள் மற்றும் அரசாங்கத்தின் நீண்ட காலக் கடன்கள் என்பனவற்றை உள்ளடக்குகின்றன.